

令和7年4月

転入者説明会資料（経理課）

裁判所職員総合研修所経理課

- 裁判所職員総合研修所の施設の概要等について
- 裁判所職員総合研修所（全体図・庁舎案内図）
- 食堂営業案内
- 喫煙場所

裁判所職員総合研修所の施設の概要等について

第 1 施設関係

1 施設の概要

裁判所職員総合研修所は、「新しい時代の裁判に対応できる人材育成のための施設づくり」をコンセプトに建設された（竣工は平成 16 年 3 月）。

- (1) 敷地面積等（最高裁判所和光庁舎・司法研修所別館研修棟及び最高裁判所和光庁舎（資料棟）を除く）

ア 敷地面積 40,925平方メートル

イ 延床面積 39,886平方メートル

- (2) 建物の構成等

ア 管理棟（5 階建て）

印刷室、医務室、予備室（備蓄品倉庫兼災害対策本部）

一般研修部教官室・企画研修第三課、企画研修第一課

、書研部教官室、第 1 研究室

、総務課、経理課

、調研部教官室、企画研修第二課、第 2 研究室

イ 研修西棟（6 階建て）

～ 書研部、一般研修部教室（クラス教室、演習室、IT 教室）

、調研部教室（クラス教室、多目的演習室、模擬審判廷）

ウ 体育館棟（2 階建て）

トレーニングルーム

講堂（移動観覧席 742 席）兼体育館（アリーナ）

エ 厚生棟（2 階建て）

食堂

図書室、学習室

オ 宿泊棟（東棟、西棟各 7 階建て）

居室 571 室

(Aタイプ 4 2 6 室、Bタイプ 1 4 2 室、身障者用 3 室)

カ 最高裁判所和光庁舎・司法研修所別館研修東棟、最高裁判所和光庁舎
(資料棟)

平成 2 5 年 9 月に総研の隣に、司法研修所別館 (研修東棟、なごみ寮)
及び最高裁判所和光別館 (資料棟) として建設された。令和 7 年 1 月に厚生課が司法研修所別館に移転してきたことに伴い、現在の名称となった。

2 各棟の特色

(1) 管理棟

■をはじめ教官室、研究室、事務局の各課室がある。

(2) 研修西棟

ア 1 0 1、1 0 2、3 0 1、3 0 2 及び 5 0 1 教室の 5 室は階段教室で、
養成課程研修生のクラス教室となっている。階段教室にはビデオリンク
の設備があり、書研生の教室相互、書研生教室と調研生教室とをリンク
させて授業を行うことができる。

イ 演習室は、書研部に 1 6、調研部に 1 1 の合計 2 7 室ある。

ウ ■には模擬審判廷が、■には面接演習室が設置されている。

エ 研修西棟各教室前のロビーでは、飲物を飲むことは可能であるが、食べることは禁止されている。

(3) 体育館棟

体育館棟 ■の講堂兼体育館は、講堂として使用する際は電動により移動
観覧席が自動的に出てくる仕組みになっている。平時は、入所式、修了式、
合同授業等に使用している。

体育館としては、バスケットコートであれば 1 面、バドミントンコートで
あれば 4 面とれる広さである。使用可能時間帯内で占用的使用をする者がい
なければ使用を認めているが、入所式、修了式、合同授業、健康診断など公
務による設営をしている期間は使用を禁止している。また、サッカー及びフ
ットサル等は禁止している。

体育館内では室内履きに履き替える。使用時間、許可申請の方法等は、

「養成課程のしおり」を参照されたい。

また、体育館棟 ■■■ には研修生や教職員が使用できるトレーニングルームやシャワー室がある。

(4) 厚生棟

ア 食堂

座席数は400席を収容できる広さで、吹き抜け、大きな採光ガラス、テラスと一体感を持たせた設計で快適な環境になっている。

一部をパーテーションで仕切ることが可能で、研修生の喫食と並行して懇親会等を行うことができる仕様となっている。

営業時間やメニューなど、食堂営業の詳細については別添の食堂営業案内を参照されたい。

なお、近年、食堂の継続的な運営が厳しい状況が続いており、教職員及び研修生には、できるだけ食堂を利用するようお願いしている。

イ 図書室

厚生棟 ■■■ に書庫及び閲覧室（以下「図書室」という）と学習室があり、午前8時30分から午後9時00分まで使用可能である。図書室には ■■■ に設置されたテンキー装置に暗証番号を入力して入室する。

図書室及び学習室は飲食禁止である。

ウ 厚生室

厚生棟 ■■■ に茶道や華道などの課外活動等に使用できる厚生室（和室）がある。利用できる時間帯や利用方法については「養成課程のしおり」を参照されたい。

(5) スポーツ施設

グラウンド1面とテニスコート2面がある。

研修生がレクリエーション等に使用しているほか、休日には和光市（市民）にも開放している。使用時間や利用方法については「養成課程のしおり」を参照されたい。

(6) 宿泊棟

居室数は東・西棟の合計で571室である。全て個室になっている。各居室には、ユニットバス、机、書棚、衣類入れ、ベッド、電話機等が設置されている。宿泊棟には扉開放時間以外はテンキーで暗証番号を入力して入る必要があり、各居室は、各居室用の居室カードキーで施錠・解錠をしている。電話は内線のみである。

共用部分として、1階中央ロビー、談話室、学習室、テラス、ロビー、給湯室、洗濯室等がある。

3 駐車場

駐車場は管理棟及び研修西棟の西側にある。駐車場を使用する場合は、駐車場使用許可願を提出して許可を受けてから使用する。

外部講師や業者等といった、職員以外の入構予定者については、車両情報等を事前に管理係へ連絡する。

第2 庁舎警備

1 教職員の入退庁

- (1) 当研修所庁舎は、棟単位で施錠し、管理している。日中は、電気錠が解錠されているが、施錠している時間帯に各棟へ出入りする場合は、[]に設置されたテンキー装置に暗証番号を入力して解錠する必要がある。

※日中の解錠している時間帯（[]）

管理棟[]、研修西棟[]、体育館[]

厚生棟[]

また、各課室の鍵の保管場所である[]の鍵管理ボックスの開扉にも[]が必要となる。鍵管理ボックスは各課室の最初の登庁者と最後の退庁者が操作することになるので、[]だけでなく、操作方法についても覚えていただきたい。

なお、[]は別途経理課から各課管理職にお知らせしているので必ず確認されたい。

- (2) 休日に登庁したときは、必ず守衛室で休日用登庁簿に記入してから入館し、退庁するときは退庁時間を記入する。

2 研修生

養成課程研修生、中央研修及び委嘱研修の研修員に対しては、職員とは別の暗証番号を周知しており、電気錠により施錠されている時間帯に各棟へ入る際には、教職員同様、XXXXXXXXXXに設置されたテンキー装置に暗証番号を入力して解錠する必要がある。

3 警備体制

24時間体制で警備員による警備を実施している。また、管理棟、研修西棟、体育館、厚生棟は、夜間、機械警備を実施している。



第3 ゴミの出し方

和光市の分別により分別して各室のごみ箱に捨てる。

(可燃ゴミ、プラスチック、ペットボトル、ビン、缶、不燃ゴミ)

また、自動販売機で購入した飲料のペットボトル、ビン、缶は、自動販売機近くの自動販売機用のゴミ箱に捨てる。

第4 冷暖房

- 1 管理棟の冷暖房は、ファンコイルがメインとなっている。各室にあるファンコイルのスイッチ（OFF、L、M、H）で室温を調整する。使用していない部屋のファンコイルのスイッチの切り忘れに注意していただきたい。

管理棟の冷暖房の運転時間は、原則として午前8時30分から午後6時までである（運転時間の延長等については、その都度経理課管理係に相談する。）。

- 2 研修西棟の各教室の冷暖房は空調機によっている（ただし、502～507、601～606はファンコイル）。風量の調整はできない。また、養成課程生がいる時期の大教室（101、102、301、302、501）以外の教

室については、通常は冷暖房を止めているため、使用する場合には、事前に経理課管理係に適宜の方法で使用申請する。

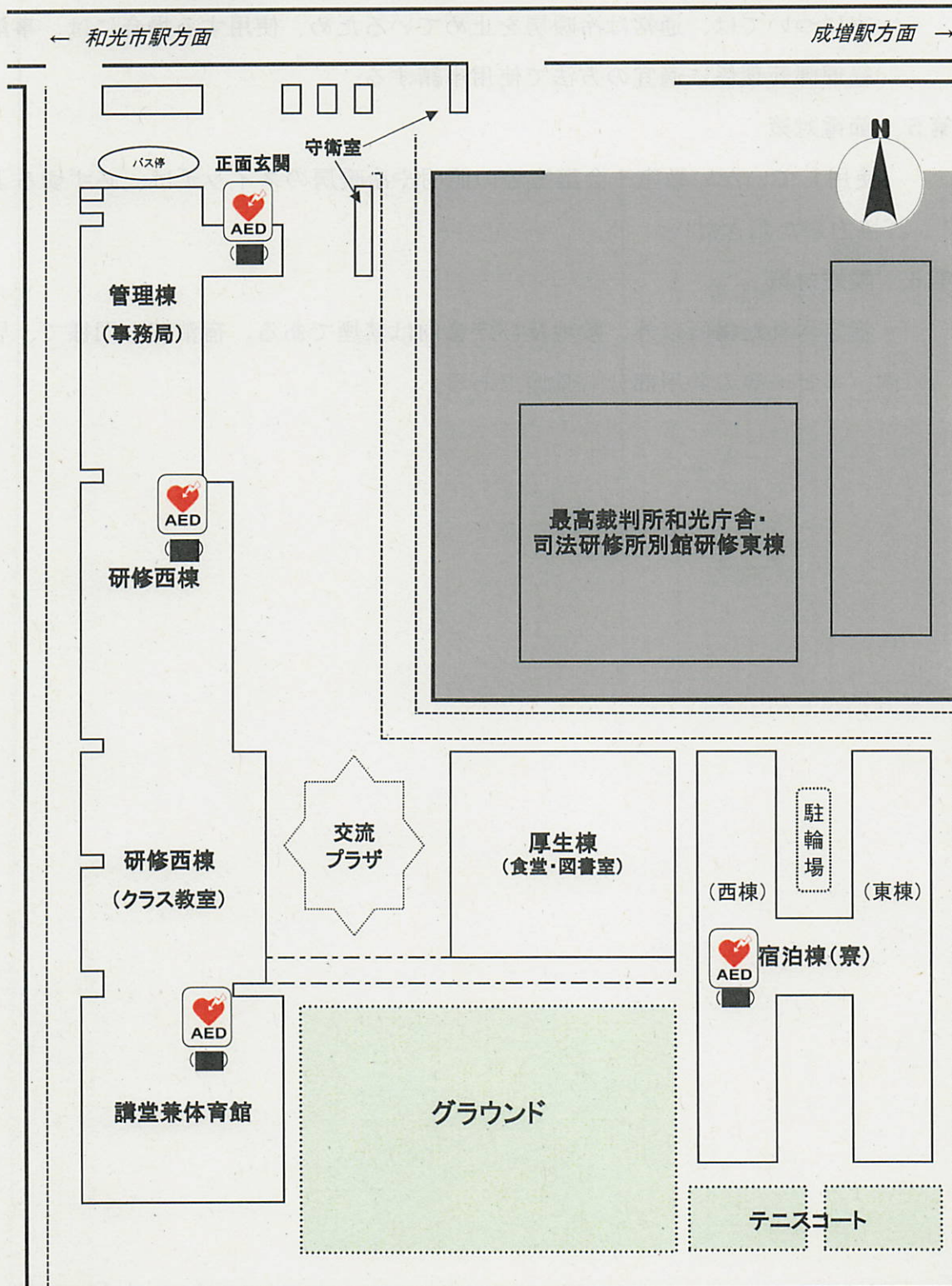
第5 節電対策

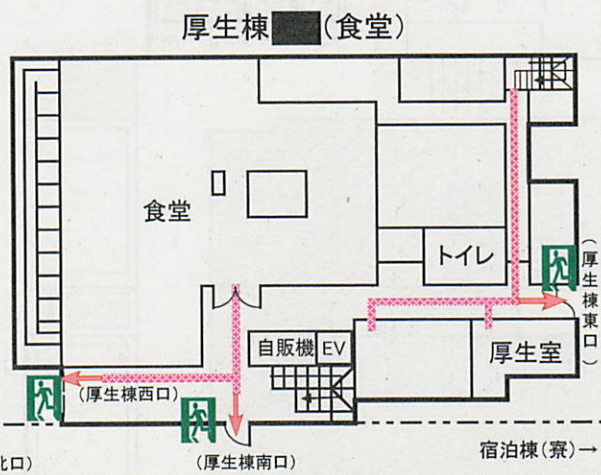
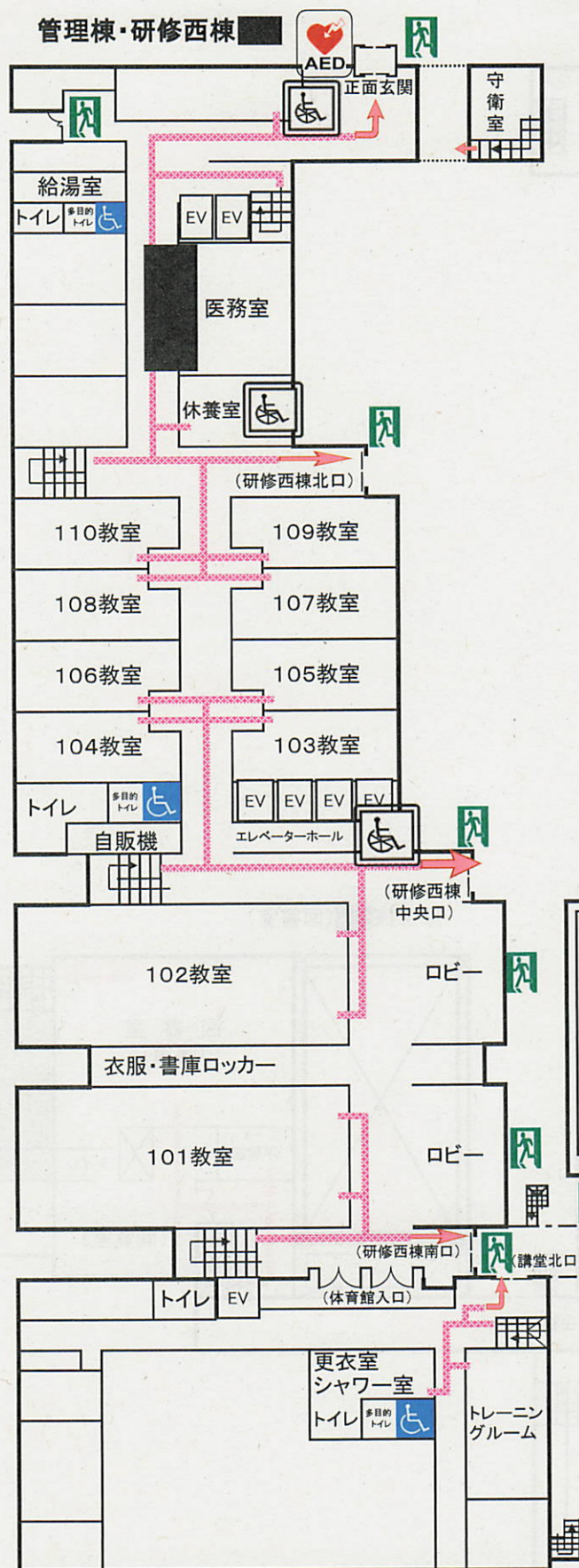
使用していない教室や会議室等の照明や冷暖房のスイッチは、必ず切るようご協力いただきたい。

第6 喫煙対策

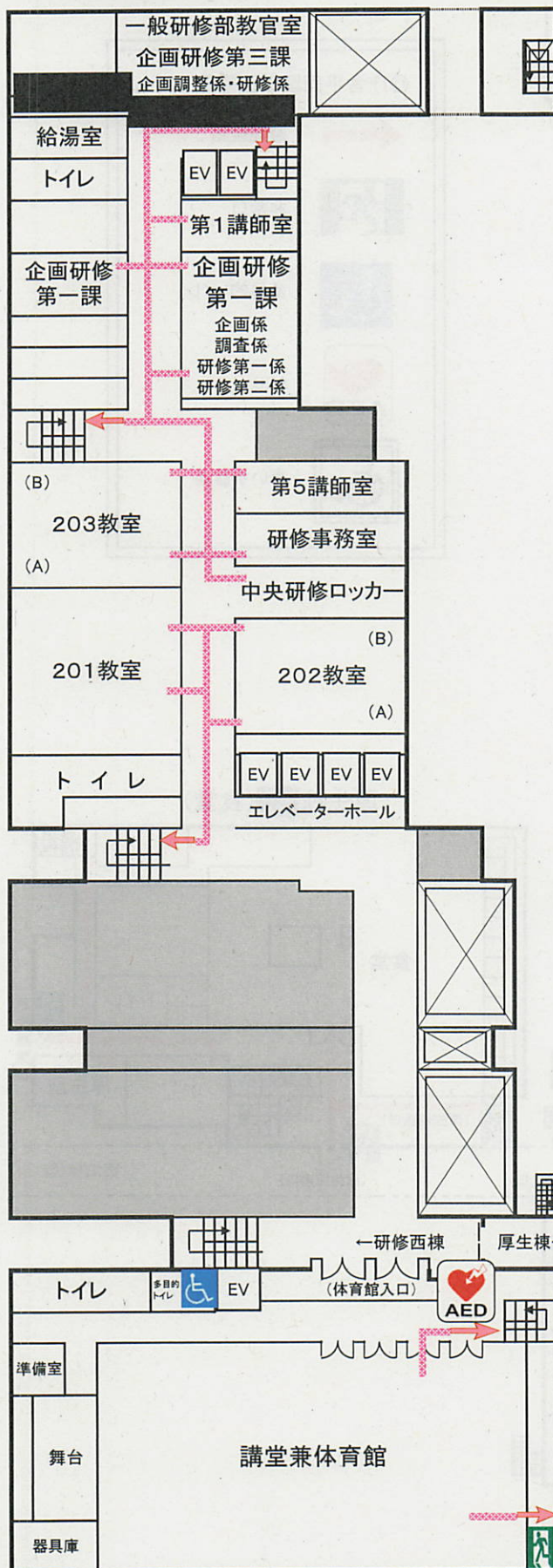
指定された場所以外、敷地及び庁舎内は禁煙である。宿泊棟も同様に、居室内、ロビー等の共用部分も禁煙である。

裁判所職員総合研修所（全体図・庁舎案内図）

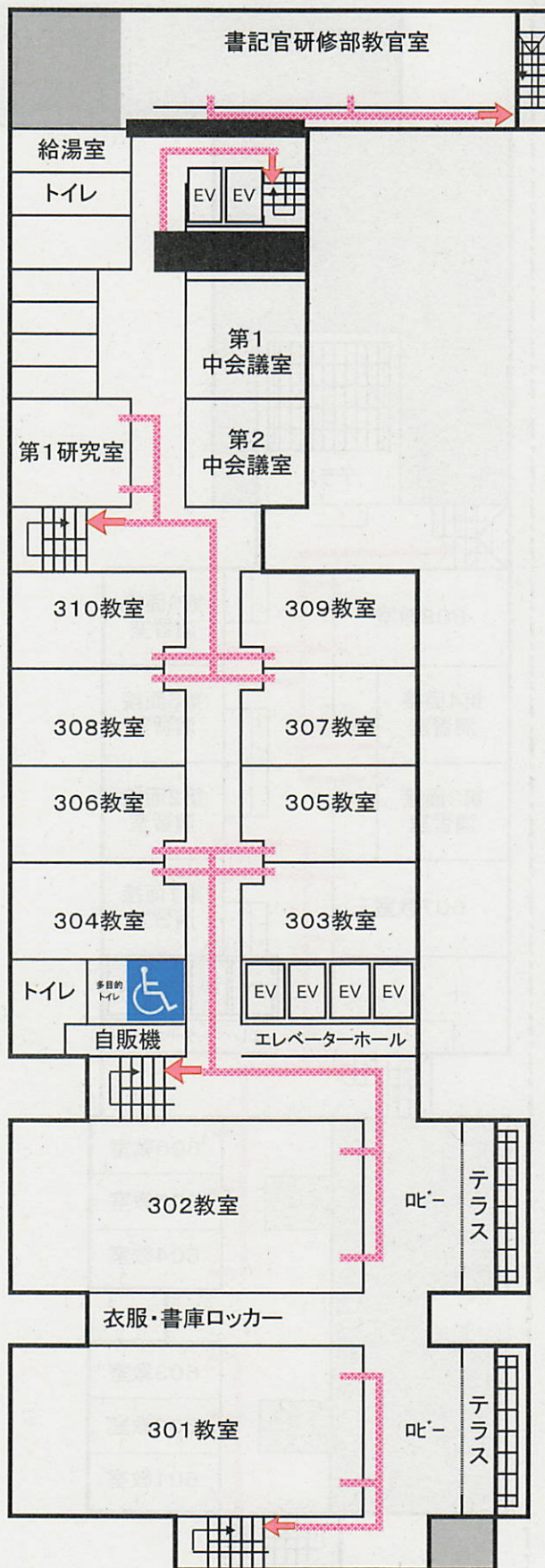




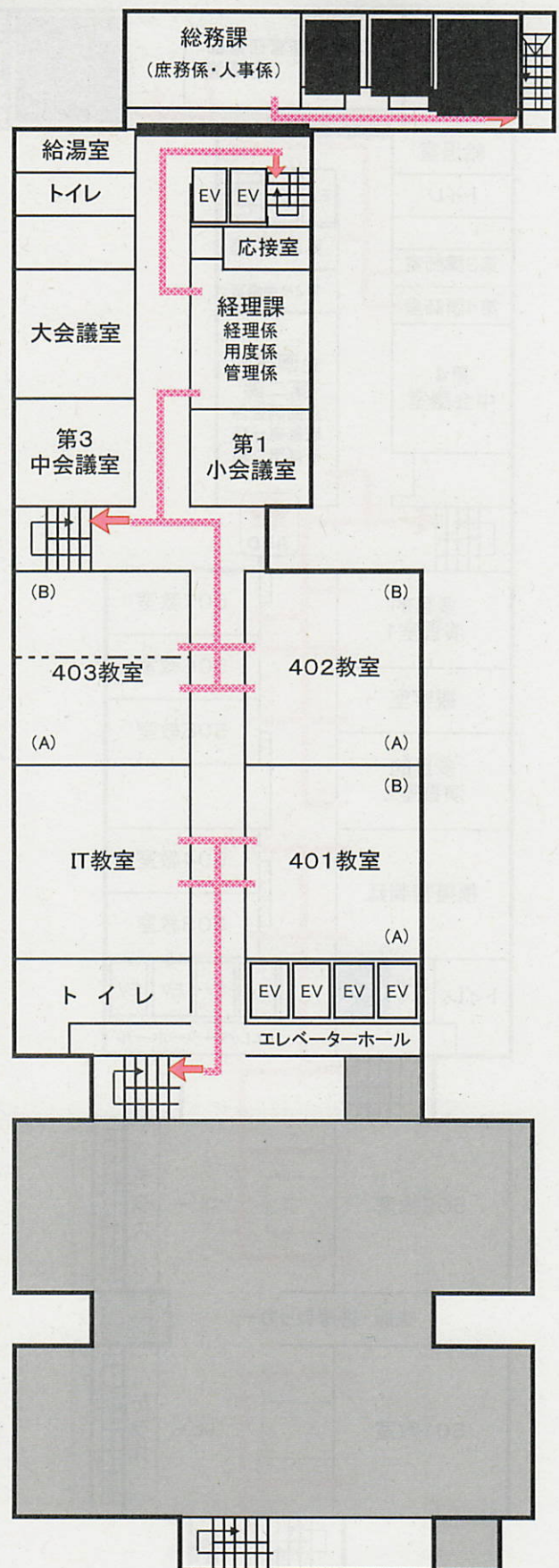
管理棟・研修西棟



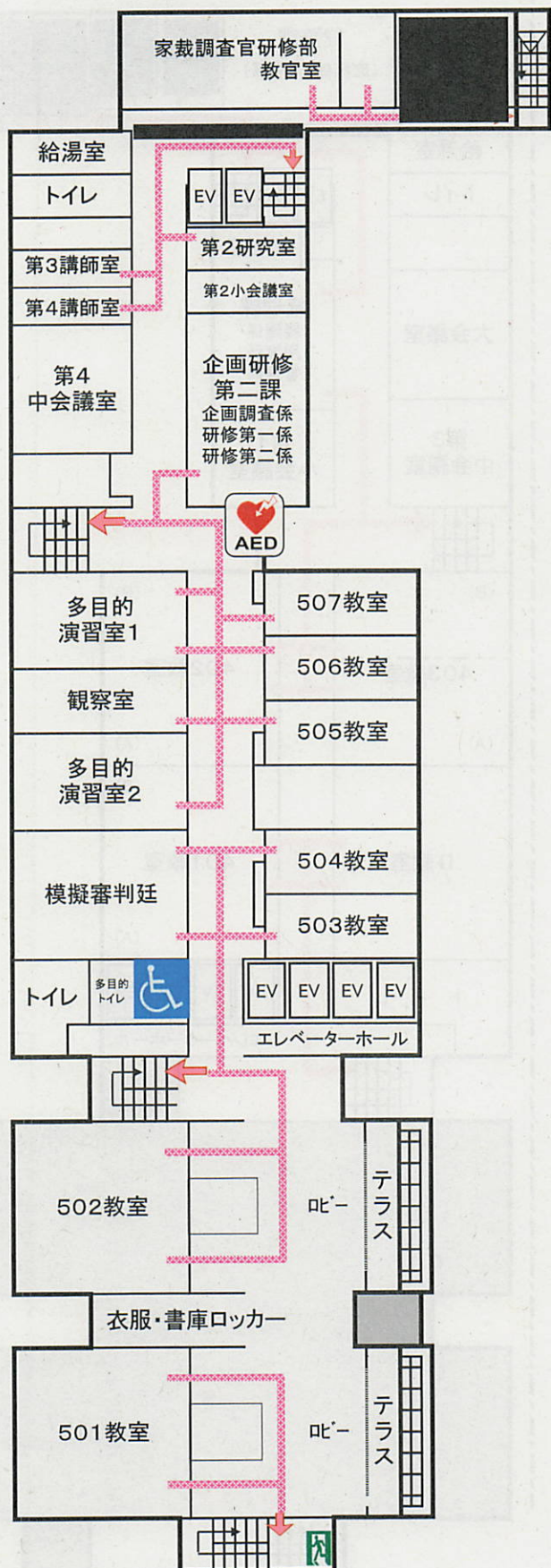
管理棟・研修西棟



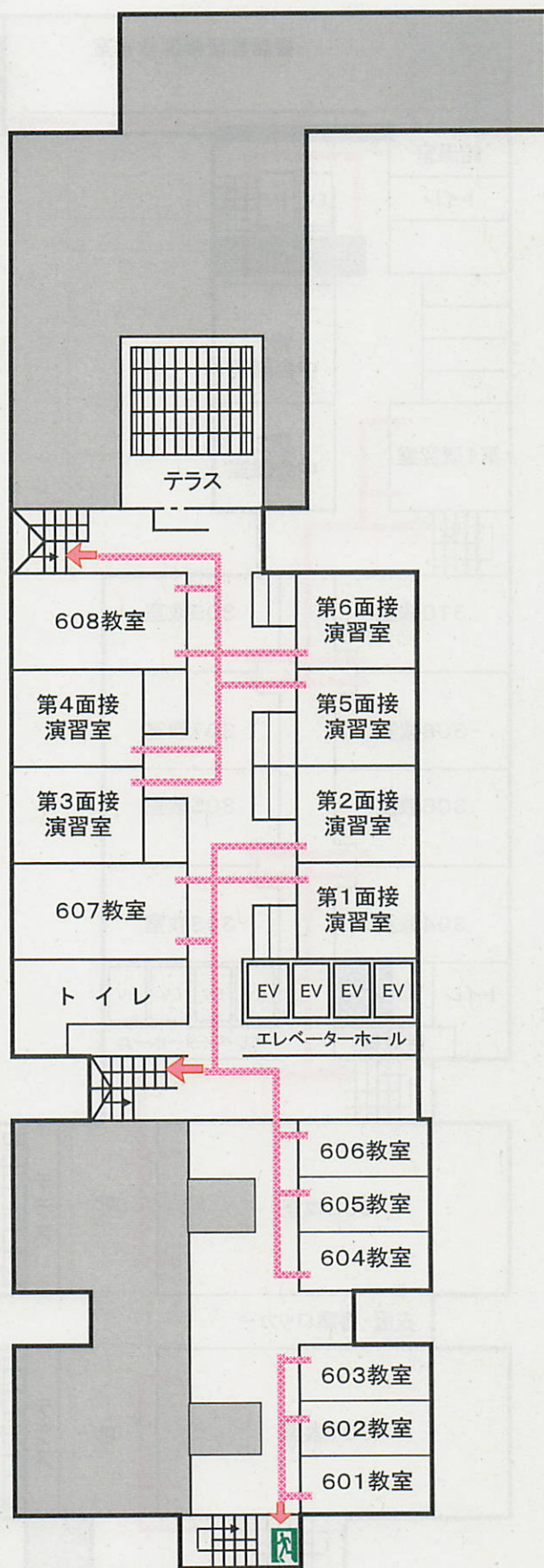
管理棟・研修西棟



管理棟・研修西棟



管理棟・研修西棟



食堂営業のご案内

総研食堂 お食事処 花銀杏（厚生棟）

営業時間

朝	7:30～	8:30	(ビュッフェ)
昼	12:00～	13:20	(13:00ラストオーダー)
夕	18:00～	19:30	

※ 金曜夕食、土日祝は基本的に休業となります。

また、時期や食堂側の都合により、営業日時や形式が変更になる可能性がありますので、営業の有無等については、毎週配布のメニュー表でご確認ください。

メニュー

食堂の料金支払いは、一部のメニューを除き
プリペイドカード精算となります

朝

モーニングbuffet 550円

お替り自由・食べ放題

昼

カレーは盛切り！
(好きなだけ盛ってOK)
...でもお替りはごめんなさい。



定食(2種類)	680円
カレーライス	550円
カツカレー	700円
麺メニュー	580円
小鉢単品	100円
かけそば・うどん	400円

小鉢1品、ご飯、味噌汁つき



2種類、週替わりで和麺・中華・パスタを提供

現金精算

現金精算

和麺を提供する週のみ

価格について
は、今後変更
になる可能性
があります

夕

お酒も提供しています。
(詳細は従業員へ)

定食(1種類)	700円
カレーライス	550円
カツカレー	700円

仕出し弁当や宴会メニューもありますので、ご希望の方は事前に食堂従業員にご相談ください。



食堂の利用方法

セルフスタイル

配膳や下膳は各自で行ってください。

定食の方は、メインを受け取った後、①小鉢コーナー、②ご飯・味噌汁コーナーに進んで盛り付けを行ってください。

プリペイド精算

代金は各提供口のカウンターにあるプリペイド精算機でお支払いください。

※ 朝食用の精算機は、カレーコーナー付近にあります。

プリペイドカードへのチャージや精算は、食堂入口にある精算機にて行ってください。

その他サービス

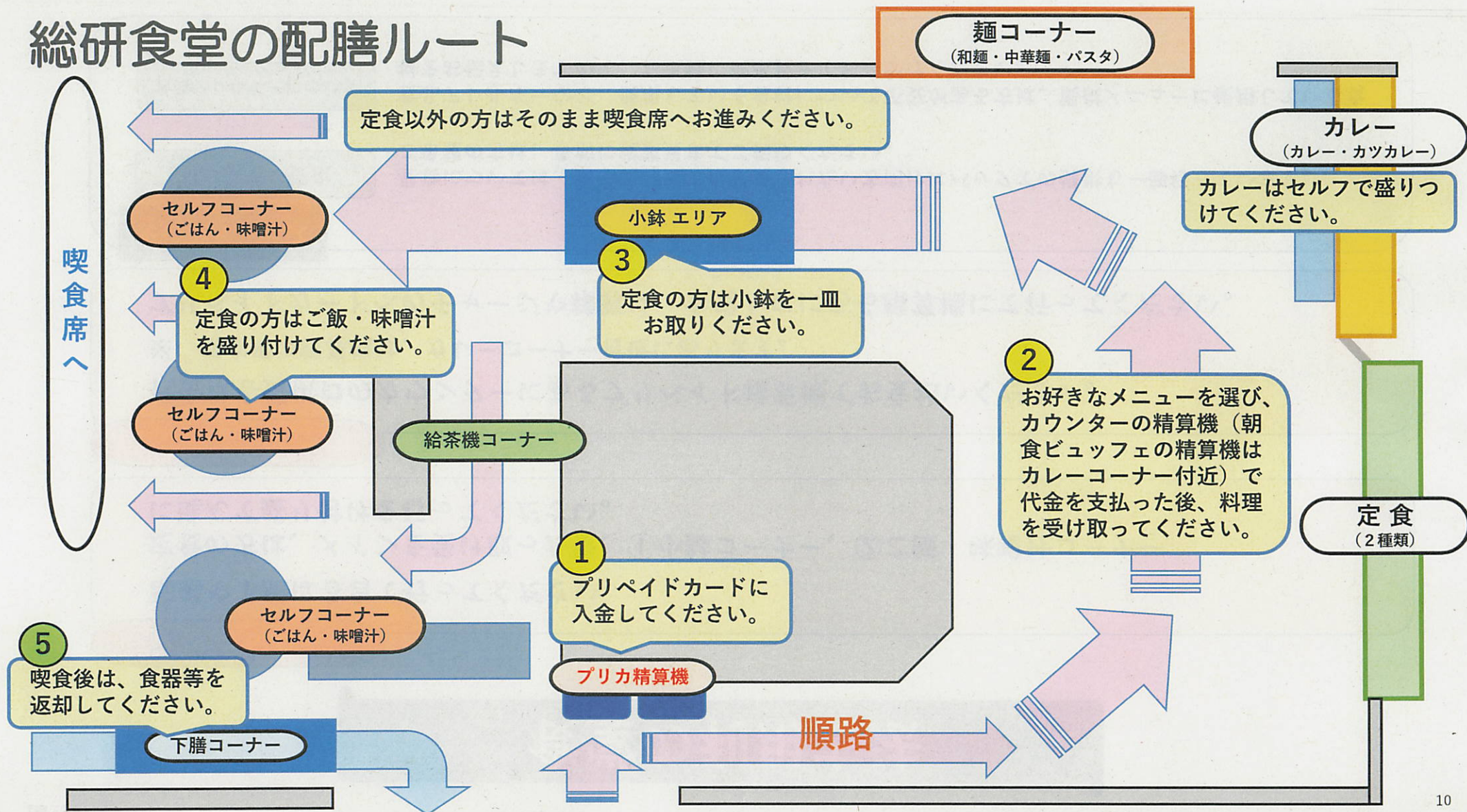
パックでの提供

昼食については、寮や執務室で食事をされたい方向けにパックでの提供も一部行っています。
ご希望の方は、事前に従業員までご相談ください。

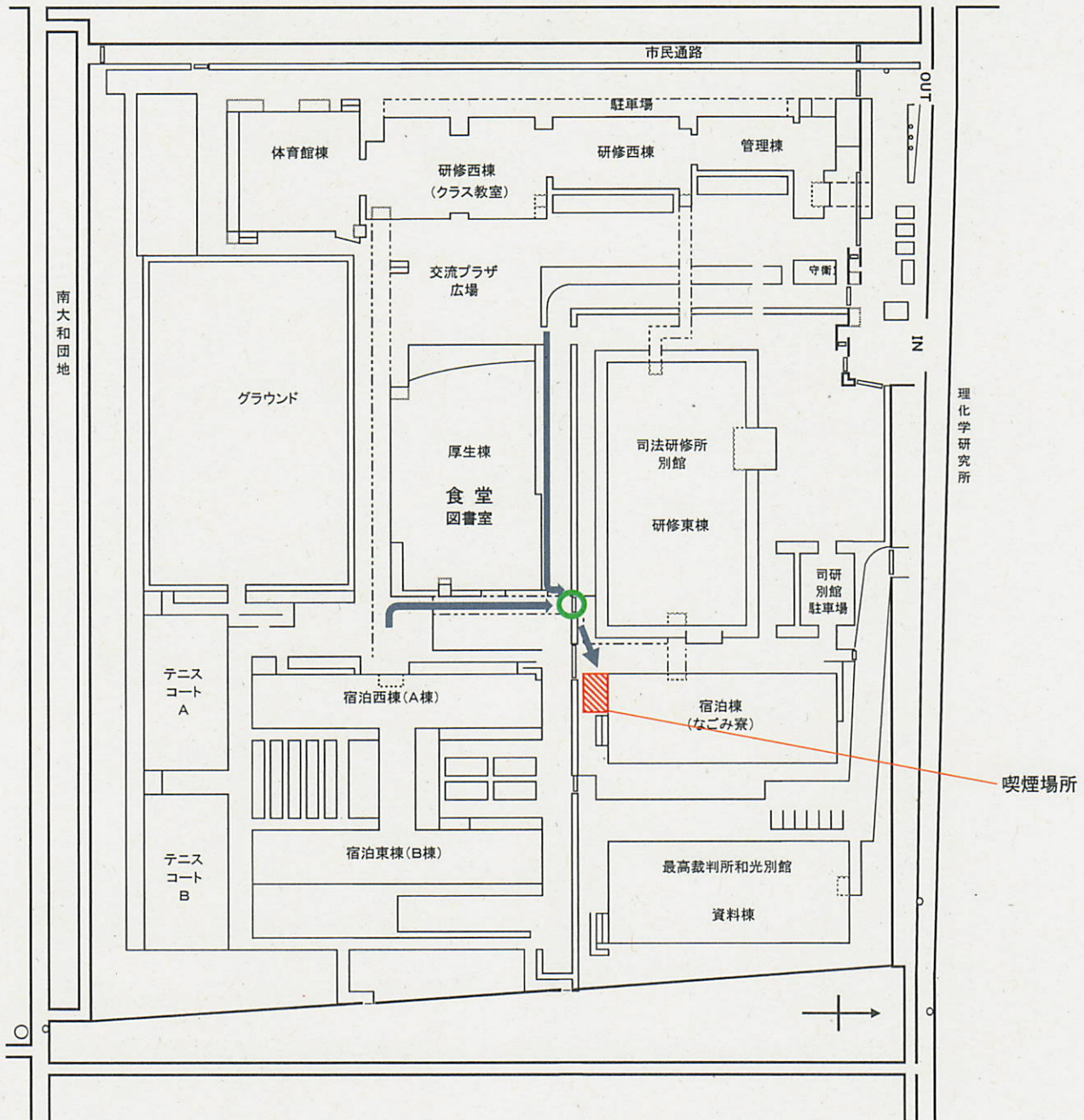
食品アレルギーについて

食品アレルギーなど、使用している食材について不安がある方は、提供メニューに使用している食材をお伝えしますので、お気軽に従業員までお声がけください。

総研食堂の配膳ルート



喫煙場所について



※ 屋内は全て禁煙です。

※ 屋外の喫煙場所は、上図の斜線で示した1か所です。喫煙する場合には、矢印に従い、丸で囲んだ門扉から喫煙場所に進んでください。

※ 丸で囲んだ以外の門扉については、開閉をしないでください。