

令和 5 年 6 月 2 9 日

東京地方裁判所民事部の概況（令和 5 年 6 月期）

民事部所長代行者 佐 藤 達 文

1 民事部の組織及び態勢

- | | |
|---------------|-------|
| (1) 部の数、配置人員等 | 第 1 表 |
| (2) 裁判官の配置状況 | 第 2 表 |
| (3) 委員会、研究会等 | 第 3 表 |

2 民事事件の概況

- | | |
|--|----------------|
| (1) 通常部の事件の動向 | 第 4 表ないし第 6 表 |
| (2) 専門部及び集中部の事件の動向 | 第 4 表及び第 5 表 |
| (3) 訴訟事件の既済終局別内訳 | 第 7 表 |
| (4) 終局区分別の既済件数及び事件割合 | 第 8 表 |
| (5) 既済件数に占める合議事件・単独事件の割合 | 第 9 表 |
| (6) 訴訟事件判決の上訴率 | 第 10 表 |
| (7) 未済事件審理期間及び長期未済件数 | 第 11 表及び第 12 表 |
| (8) 人証調べを実施して対席判決で終局した事件
における手続段階別平均期間の推移 | 第 13 表 |
| (9) 第一審通常訴訟事件の判決率・控訴率 | 第 14 表 |
| (10) 調停の状況 | 第 15 表 |

令和 5 年 6 月 2 9 日

民事部概況説明資料

第 1 表	民事部の構成等	1
第 2 表	東京地方裁判所民事部裁判官配置表	3
第 3 表	東京地方裁判所民事部委員会等名簿	5
第 4 表	民事事件の概況	7
第 5 表	通常部・専門部別訴訟事件概況	12
第 6 表	第一審通常訴訟の新受件数の推移	13
第 7 表	訴訟事件の既済終局別内訳	14
第 8 - 1 表	第一審通常訴訟事件終局区分別の既済件数及び事件割合	15
第 8 - 2 表	第一審通常訴訟事件の和解率	16
第 9 表	既済件数に占める合議事件・単独事件の割合	17
第 1 0 表	訴訟事件判決の上訴率	18
第 1 1 表	民事訴訟事件未済審理期間	19
第 1 2 表	民事訴訟事件長期未済件数	20
第 1 3 表	人証調べを実施して対席判決で終局した事件における手続段階別平均期間の推移	21
第 1 4 表	第一審通常訴訟事件における判決率・控訴率	22
第 1 5 表	調停の状況	23

民 事 部 の 構 成 等 (令和5年5月1日現在)

1 部の数

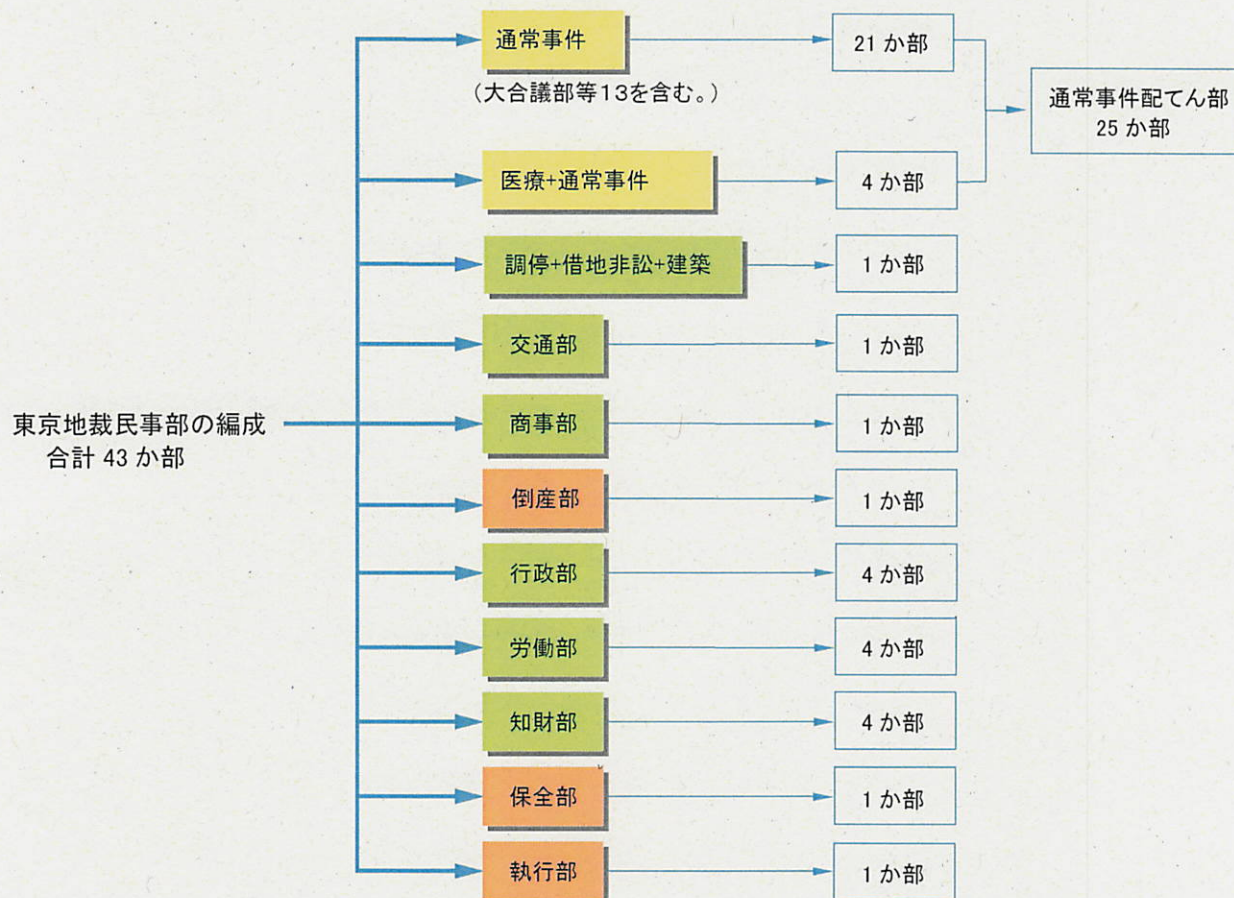
- | | |
|---------|--|
| (1) 通常部 | 25か部 (うち大合議部等13、医療集中部4) |
| (2) 専門部 | 18か部 |
| (専門部内訳) | 行政4、労働4、商事1、保全1、倒産1、執行1、調停・借地非訟・建築1、交通1、知的財産権4 |
| | 合計43か部 |

2 配置人員

- | | |
|--------------|----------------------------|
| (1) 裁判官 | |
| ア 判 事 | 240人 (うち常てん補0人、留学等2人、育休 人) |
| イ 特例判事補 | 45人 (うち常てん補0人、留学等4人、育休 人) |
| ウ 判 事 補 | 56人 (うち常てん補2人、留学等3人、育休 人) |
| 計 | 341人 |
| (2) 裁判官以外の職員 | |
| ア 書 記 官 | 594人 |
| イ 調 査 官 | 9人 |
| ウ 速 記 官 | 20人 |
| エ 事 務 官 | 120人 |
| 計 | 734人 |
| (3) 執 行 官 | 15人 |
| (4) 民事調停官 | 13人 |

第1-2表

民事部の構成等



東京地方裁判所民事部裁判官配置表

【機密性2】

令和5年5月25日現在

所長代行 佐藤 達文
所長代行 朝倉 佳秀所長代行 市原 義孝
所長代行 中吉 徹郎

所長代行 小川 理津子

* 氏名末尾の数字は司法修習の期です。

担当部（部所在、開廷日）

裁判官氏名

内線

* 氏名末尾の数字は司法修習の期です。

第1部 常部 兼部 補部	第2部 行政部 特例	第3部 行政部 兼部	第4部 常部 兼部 補部	第5部 常部 補部	第6部 常部 特例補部	第7部 常部 兼部 補部	第8部 商事部 兼部 補部	第9部 保全部 兼部 補部	第10部 常部 兼部 補部	第11部 労働部 特例	第12部 常部 兼部 補部	第13部 常部 兼部 補部	第14部 常部、医療部 特例補部	第15部 常部 補部	第16部 常部 補部	第17部 常部 補部	第18部 常部 兼部 補部	第19部 労働部 兼部	第20部 倒産部 特例 特例	第21部 執行部 兼部	第22部 調停、借地非訟、建築部 兼部 特例 特
-----------------------	------------------	------------------	-----------------------	-----------------	-------------------	-----------------------	------------------------	------------------------	------------------------	-------------------	------------------------	------------------------	------------------------	------------------	------------------	------------------	------------------------	-------------------	-------------------------	-------------------	--

令和5年5月25日現在

担当部（部所在、開廷日）
裁 判 官 氏 名 内 線

第23部
通部
兼

第24部
通部
兼兼兼兼兼兼

第25部
通部
兼兼

第26部
通部
兼

第27部
通部
兼

第28部
通部
兼兼兼兼兼兼

第29部
通部
兼

第30部
通部
兼

第31部
通部
兼

第32部
通部
兼

第33部
通部
兼

第34部
通部
兼

第35部
通部
兼

第36部
通部
兼

第37部
通部
兼

第38部
通部
兼

第39部
通部
兼

第40部
通部
兼

第41部
通部
兼

第42部
通部
兼

第43部
通部
兼

第44部
通部
兼

第45部
通部
兼

第46部
通部
兼

第47部
通部
兼

第48部
通部
兼

第49部
通部
兼

第50部
通部
兼

第51部
通部
兼

第52部
通部
兼

第53部
通部
兼

第54部
通部
兼

第55部
通部
兼

第56部
通部
兼

第57部
通部
兼

第58部
通部
兼

第59部
通部
兼

第60部
通部
兼

第61部
通部
兼

第62部
通部
兼

第63部
通部
兼

第64部
通部
兼

第65部
通部
兼

第66部
通部
兼

第67部
通部
兼

第68部
通部
兼

第69部
通部
兼

第70部
通部
兼

第71部
通部
兼

第72部
通部
兼

第73部
通部
兼

第74部
通部
兼

第75部
通部
兼

第76部
通部
兼

第77部
通部
兼

第78部
通部
兼

第79部
通部
兼

第80部
通部
兼

第81部
通部
兼

第82部
通部
兼

第83部
通部
兼

第84部
通部
兼

第85部
通部
兼

第86部
通部
兼

第87部
通部
兼

第88部
通部
兼

第89部
通部
兼

第90部
通部
兼

第91部
通部
兼

第92部
通部
兼

第93部
通部
兼

第94部
通部
兼

第95部
通部
兼

第96部
通部
兼

第97部
通部
兼

第98部
通部
兼

第99部
通部
兼

第100部
通部
兼

第101部
通部
兼

第102部
通部
兼

第103部
通部
兼

第104部
通部
兼

第105部
通部
兼

第106部
通部
兼

第107部
通部
兼

第108部
通部
兼

第109部
通部
兼

第110部
通部
兼

第111部
通部
兼

第112部
通部
兼

第113部
通部
兼

第114部
通部
兼

第115部
通部
兼

第116部
通部
兼

第117部
通部
兼

第118部
通部
兼

第119部
通部
兼

第120部
通部
兼

第121部
通部
兼

第122部
通部
兼

第123部
通部
兼

第124部
通部
兼

第125部
通部
兼

第126部
通部
兼

第127部
通部
兼

第128部
通部
兼

第129部
通部
兼

第130部
通部
兼

第131部
通部
兼

第132部
通部
兼

第133部
通部
兼

第134部
通部
兼

第135部
通部
兼

第136部
通部
兼

第137部
通部
兼

第138部
通部
兼

第139部
通部
兼

第140部
通部
兼

第141部
通部
兼

第142部
通部
兼

第143部
通部
兼

第144部
通部
兼

第145部
通部
兼

第146部
通部
兼

第147部
通部
兼

第148部
通部
兼

第149部
通部
兼

第150部
通部
兼

第151部
通部
兼

第152部
通部
兼

第153部
通部
兼

第154部
通部
兼

第155部
通部
兼

第156部
通部
兼

第157部
通部
兼

第158部
通部
兼

第159部
通部
兼

第160部
通部
兼

第161部
通部
兼

第162部
通部
兼

第163部
通部
兼

第164部
通部
兼

第165部
通部
兼

第166部
通部
兼

第167部
通部
兼

第168部
通部
兼

第169部
通部
兼

第170部
通部
兼

第171部
通部
兼

第172部
通部
兼

第173部
通部
兼

第174部
通部
兼

第175部
通部
兼

第176部
通部
兼

第177部
通部
兼

第178部
通部
兼

第179部
通部
兼

第180部
通部
兼

第181部
通部
兼

第182部
通部
兼

第183部
通部
兼

第184部
通部
兼

第185部
通部
兼

第186部
通部
兼

第187部
通部
兼

第188部
通部
兼

第189部
通部
兼

第190部
通部
兼

第191部
通部
兼

第192部
通部
兼

第193部
通部
兼

第194部
通部
兼

第195部
通部
兼

第196部
通部
兼

第197部
通部
兼

第198部
通部
兼

第199部
通部
兼

第200部
通部
兼

第201部
通部
兼

第202部
通部
兼

第203部
通部
兼

第204部
通部
兼

第205部
通部
兼

第206部
通部
兼

第207部
通部
兼

第208部
通部
兼

第209部
通部
兼

第210部
通部
兼

第211部
通部
兼

第212部
通部
兼

第213部
通部
兼

第214部
通部
兼

第215部
通部
兼

第216部
通部
兼

第217部
通部
兼

第218部
通部
兼

第219部
通部
兼

第220部
通部
兼

第221部
通部
兼

第222部
通部
兼

第223部
通部
兼

第224部
通部
兼

第225部
通部
兼

第226部
通部
兼

第227部
通部
兼

第228部
通部
兼

第229部
通部
兼

第230部
通部
兼

第231部
通部
兼

第232部
通部
兼

第233部
通部
兼

第234部
通部
兼

第235部
通部
兼

第236部
通部
兼

第237部
通部
兼

第238部
通部
兼

第239部
通部
兼

第240部
通部
兼

第241部
通部
兼

第242部
通部
兼

第243部
通部
兼

第244部
通部
兼

第245部
通部
兼

第246部
通部
兼

第247部
通部
兼

第248部
通部
兼

第249部
通部
兼

第250部
通部
兼

第251部
通部
兼

第252部
通部
兼

第253部
通部
兼

第254部
通部
兼

第255部
通部
兼

第256部
通部
兼

第257部
通部
兼

第258部
通部
兼

第259部
通部
兼

第260部
通部
兼

第261部
通部
兼

第262部
通部
兼

第263部
通部
兼

第264部
通部
兼

第265部
通部
兼

第266部
通部
兼

第267部
通部
兼

第268部
通部
兼

第269部
通部
兼

第270部
通部
兼

第271部
通部
兼

第272部
通部
兼

第273部
通部
兼

第274部
通部
兼

第275部
通部
兼

第276部
通部
兼

第277部
通部
兼

第278部
通部
兼

第279部
通部
兼

第280部
通部
兼

第281部
通部
兼

第282部
通部
兼

第283部
通部
兼

第284部
通部
兼

第285部
通部
兼

第286部
通部
兼

第287部
通部
兼

第288部
通部
兼

第289部
通部
兼

第290部
通部
兼

第291部
通部
兼

第292部
通部
兼

第293部
通部
兼

第294部
通部
兼

第295部
通部
兼

第296部
通部
兼

第297部
通部
兼

第298部
通部
兼

第299部
通部
兼

第300部
通部
兼

第301部
通部
兼

第302部
通部
兼

第303部
通部
兼

第304部
通部
兼

第305部
通部
兼

第306部
通部
兼

第307部
通部
兼

第308部
通部
兼

第309部
通部
兼

第310部
通部
兼

第311部
通部
兼

第312部
通部
兼

第313部
通部
兼

第314部
通部
兼

第315部
通部
兼

第316部
通部
兼

第317部
通部
兼

第318部
通部
兼

第319部
通部
兼

第320部
通部
兼

第321部
通部
兼

第322部
通部
兼

第323部
通部
兼

第324部
通部
兼

第325部
通部
兼

第326部
通部
兼

第327部
通部
兼

第328部
通部
兼

第329部
通部
兼

第330部
通部
兼

第331部
通部
兼

第332部
通部
兼

第333部
通部
兼

第334部
通部
兼

第335部
通部
兼

第336部
通部
兼

第337部
通部
兼

第338部
通部
兼

第339部
通部
兼

第340部
通部
兼

第341部
通部
兼

第342部
通部
兼

第343部
通部
兼

第344部
通部
兼

第345部
通部
兼

第346部
通部
兼

第347部
通部
兼

第348部
通部
兼

第349部
通部
兼

第350部
通部
兼

第351部
通部
兼

第352部
通部
兼

第353部
通部
兼

第354部
通部
兼

第355部
通部
兼

第356部
通部
兼

第357部
通部
兼

第358部
通部
兼

第359部
通部
兼

第360部
通部
兼

第361部
通部
兼

第362部
通部
兼

第363部
通部
兼

第364部
通部
兼

第365部
通部
兼

第366部
通部
兼

第367部
通部
兼

第368部
通部
兼

第369部
通部
兼

第370部
通部
兼

第371部
通部
兼

第372部
通部
兼

第373部
通部
兼

第374部
通部
兼

第375部
通部
兼

第376部
通部
兼

第377部
通部
兼

第378部
通部
兼

第379部
通部
兼

第380部
通部
兼

第381部
通部
兼

第382部
通部
兼

第383部
通部
兼

第384部
通部
兼

第385部
通部
兼

第386部
通部
兼

第387部
通部
兼

第388部
通部
兼

第389部
通部
兼

第390部
通部
兼

第391部
通部
兼

第392部
通部
兼

第393部
通部
兼

第394部
通部
兼

第395部
通部
兼

第396部
通部
兼

第397部
通部
兼

第398部
通部
兼

第399部
通部
兼

第400部
通部
兼

第401部
通部
兼

第402部
通部
兼

第403部
通部
兼

第404部
通部
兼

第405部
通部
兼

第406部
通部
兼

第407部
通部
兼

第408部
通部
兼

第409部
通部
兼

第410部
通部
兼

第411部
通部
兼

第412部
通部
兼

第413部
通部
兼

第414部
通部
兼

第415部
通部
兼

第416部
通部
兼

第417部
通部
兼

第418部
通部
兼

第419部
通部
兼

第420部
通部
兼

第421部
通部
兼

第422部
通部
兼

第423部
通部
兼

第424部
通部
兼

第425部
通部
兼

第426部
通部
兼

第427部
通部
兼

第428部
通部
兼

第429部
通部
兼

第430部
通部
兼

第431部
通部
兼

第432部
通部
兼

第433部
通部
兼

第434部
通部
兼

第435部
通部
兼

第436部
通部
兼

第437部
通部
兼

第438部
通部
兼

第439部
通部
兼

第440部
通部
兼

第441部
通部
兼

第442部
通部
兼

第443部
通部
兼

第444部
通部
兼

第445部
通部
兼

第446部
通部
兼

第447部
通部
兼

第448部
通部
兼

第449部
通部
兼

第450部
通部
兼

第451部
通部
兼

第452部
通部
兼

第453部
通部
兼

第454部
通部
兼

第455部
通部
兼

第456部
通部
兼

第457部
通部
兼

第458部
通部
兼

第459部
通部
兼

第460部
通部
兼

第461部
通部
兼

第462部
通部
兼

第463部
通部
兼

第464部
通部
兼

第465部
通部
兼

第466部
通部
兼

第467部
通部
兼

第468部
通部
兼

第469部
通部
兼

第470部
通部
兼

第471部
通部
兼

第472部
通部
兼

第473部
通部
兼

第474部
通部
兼

第475部
通部
兼

第476部
通部
兼

第477部
通部
兼

第478部
通部
兼

第479部
通部
兼

第480部
通部
兼

第481部
通部
兼

第482部
通部
兼

第483部
通部
兼

第484部
通部
兼

第485部
通部
兼

第486部
通部
兼

第487部
通部
兼

第488部
通部
兼

第489部
通部
兼

第490部
通部
兼

第491部
通部
兼

第492部
通部
兼

第493部
通部
兼

第494部
通部
兼

第495部
通部
兼

第496部
通部
兼

第497部
通部
兼

第498部
通部
兼

第499部
通部
兼

第500部
通部
兼

第501部
通部
兼

第502部
通部
兼

第503部
通部
兼

第504部
通部
兼

第505部
通部
兼

第506部
通部
兼

第507部
通部
兼

第508部
通部
兼

第509部
通部
兼

第510部
通部
兼

第511部
通部
兼

第512部
通部
兼

第513部
通部
兼

第514部
通部
兼

第515部
通部
兼

第516部
通部
兼

第517部
通部
兼

第518部
通部
兼

第519部
通部
兼

第520部
通部
兼

第521部
通部
兼

第522部
通部
兼

第523部
通部
兼

第524部
通部
兼

第525部
通部
兼

第526部
通部
兼

第527部
通部
兼

第528部
通部
兼

第529部
通部
兼

第530部
通部
兼

第531部
通部
兼

第532部
通部
兼

第533部
通部
兼

第534部
通部
兼

第535部
通部
兼

第536部
通部
兼

第537部
通部
兼

第538部
通部
兼

第539部
通部
兼

第540部
通部
兼

第541部
通部
兼

第542部
通部
兼

第543部
通部
兼

第544部
通部
兼

第545部
通部
兼

第546部
通部
兼

第547部
通部
兼

第548部
通部
兼

第549部
通部
兼

第550部
通部
兼

第551部
通部
兼

第552部
通部
兼

第553部
通部
兼

第554部
通部
兼

第555部
通部
兼

第556部
通部
兼

第557部
通部
兼

第558部
通部
兼

第559部
通部
兼

第560部
通部
兼

第561部
通部
兼

第562部
通部
兼

第563部
通部
兼

第564部
通部
兼

第565部
通部
兼

第566部
通部
兼

第567部
通部
兼

第568部
通部
兼

第569部
通部
兼

第570部
通部
兼

第571部
通部
兼

第572部
通部
兼

第573部
通部
兼

第574部
通部
兼

第575部
通部
兼

第576部
通部
兼

第577部
通部
兼

第578部
通部
兼

第579部
通部
兼

第580部
通部
兼

第581部
通部
兼

第582部
通部
兼

第583部
通部
兼

第584部
通部
兼

第585部
通部
兼

第586部
通部
兼

第587部
通部
兼

第588部
通部
兼

第589部
通部
兼

第590部
通部
兼

第591部
通部
兼

第592部
通部
兼

第593部
通部
兼

第594部
通部
兼

第595部
通部
兼

第596部
通部
兼

第597部
通部
兼

第598部
通部
兼

第599部
通部
兼

第600部
通部
兼

第601部
通部
兼

第602部
通部
兼

第603部
通部
兼

第604部
通部
兼

第605部
通部
兼

第606部
通部
兼

第607部
通部
兼

第608部
通部
兼

第609部
通部
兼

第610部
通部
兼

第611部
通部
兼

第612部
通部
兼

第613部
通部
兼

第614部
通部
兼

第615部
通部
兼

第616部
通部
兼

第617部
通部
兼

第618部
通部
兼

第619部
通部
兼

第620部
通部
兼

第621部
通部
兼

第622部
通部
兼

第623部
通部
兼

第624部
通部
兼

第625部
通部
兼

第626部
通部
兼

第627部
通部
兼

第628部
通部
兼

第629部
通部
兼

第630部
通部
兼

第631部
通部
兼

第632部
通部
兼

第633部
通部
兼

第634部
通部
兼

第635部
通部
兼

第636部
通部
兼

第637部
通部
兼

第638部
通部
兼

第639部
通部
兼

第640部
通部
兼

第641部
通部
兼

第642部
通部
兼

第643部
通部
兼

第644部
通部
兼

第645部
通部
兼

第646部
通部
兼

第647部
通部
兼

第648部
通部
兼

第649部
通部
兼

第650部
通部
兼

第651部
通部
兼

第652部
通部
兼

第653部
通部
兼

第654部
通部
兼

第655部
通部
兼

第656部
通部
兼

第657部
通部
兼

第658部
通部
兼

第659部
通部
兼

第660部
通部
兼

第661部
通部
兼

第662部
通部
兼

第663部
通部
兼

第664部
通部
兼

第665部
通部
兼

第666部
通部
兼

第667部
通部
兼

第668部
通部
兼

第669部
通部
兼

第670部
通部
兼

第671部
通部
兼

第672部
通部
兼

第673部
通部
兼

第674部
通部
兼

第675部
通部
兼

第676部
通部
兼

第677部
通部
兼

第678部
通部
兼

第679部
通部
兼

第680部
通部
兼

第681部
通部
兼

第682部
通部
兼

第683部
通部
兼

第684部
通部
兼

第685部
通部
兼

第686部
通部
兼

第687部
通部
兼

第688部
通部
兼

第689部
通部
兼

第690部
通部
兼

第691部
通部
兼

第692部
通部
兼

第693部
通部
兼

第694部
通部
兼

第695部
通部
兼

第696部
通部
兼

第697部
通部
兼

第698部
通部
兼

第699部
通部
兼

第700部
通部
兼

第701部
通部
兼

第702部
通部
兼

第703部
通部
兼

第704部
通部
兼

第705部
通部
兼

第706部
通部
兼

第707部
通部
兼

第708部
通部
兼

第709部
通部
兼

第710部
通部
兼

第711部
通部
兼

第712部
通部
兼

第713部
通部
兼

第714部
通部
兼

第715部
通部
兼

第716部
通部
兼

第717部
通部
兼

第718部
通部
兼

第719部
通部
兼

第720部
通部
兼

第721部
通部
兼

第722部
通部
兼

第723部
通部
兼

第724部
通部
兼

第725部
通部
兼

第726部
通部
兼

第727部
通部
兼

第728部
通部
兼

第729部
通部
兼

第730部
通部
兼

第731部
通部
兼

第732部
通部
兼

第733部
通部
兼

第734部
通部
兼

第735部
通部
兼

第736部
通部
兼

第737部
通部
兼

第738部
通部
兼

第739部
通部
兼

第740部
通部
兼

第741部
通部
兼

第742部
通部
兼

第743部
通部
兼

第744部
通部
兼

第745部
通部
兼

第746部
通部
兼

第747部
通部
兼

第748部
通部
兼

第749部
通部
兼

第750部
通部
兼

第751部
通部
兼

第752部
通部
兼

第75

東京地方裁判所民事部委員会等名簿

令和5年4月1日現在

◎ 常置委員会					◎ 簡裁判事研さん関係委員会					◎ 新合議態勢検討委員会					◎ 審理充実事務検討委員会									
所長代行者	判事		佐藤	文	委員	判事	☆	26	清水	知恵子	委員	所長代行者	9	朝倉	倉澤	佳	秀	委員	所長代行者	9	朝倉	倉澤	佳	秀
"	"	9	朝倉	達	"	"	43	古庄	水	研	"	"	6	清杜	野下	正	"	"	"	44	飛片	澤野	知	行
常置委員	"	18	堂	佳	"	"	22	大黒	庄	淳	"	"	37	11	高池	瀬原	弘	"	"	19	新吉	岡田	祐	樹
"	"	1	篠田	幹	"	"	25	高見	黒	進	"	"	11	16	池大	阿彌	保	"	"	7	新吉	岡田	大	地
"	"	11	瀬島	賢	"	"	27	千葉	見	健	"	"	26	37	大貝	村下	桃	"	"	12	三	田向	健	太郎
"	"	22	高井	保	"	"	36	水橋	葉	一	"	"	1	6	阿村	彌浦	敬	"	"	15	根	本元	輝	彦
"	"	32	松井	享	"	判補	7	志成	橋	巖	"	"	8	8	梶木	丹谷	義	"	"	19	根	本元	宜	郎
"	特例判補	8	伊藤	俊	"	"	9	成岡	村	哉	"	"	37	1	梶木	丹谷	義	"	"	33	根	本元	厚	二
"	"	34	山藤	圭	"	"			岡		"	"	6	8	梶木	丹谷	義	"	"	37	根	本元	好	真
◎ 事務分配調整委員会					◎ 法科大学院関係委員会					◎ 新合議態勢検討委員会					◎ 審理充実事務検討委員会									
委員	所長代行者		佐藤	文	委員	判事	☆	9	朝倉	佳	委員	所長代行者	9	朝倉	倉澤	佳	秀	委員	所長代行者	9	朝倉	倉澤	佳	秀
"	"	☆	朝倉	達	"	"	18	堂	綿	幹	"	"	12	12	高池	瀬原	弘	"	"	44	飛片	澤野	知	行
"	"	21	小中	正	"	"	6	綿	引	聡	"	"	12	12	高池	瀬原	弘	"	"	19	新吉	岡田	祐	樹
"	"	20	小中	徹	"	"	12	水野	野	麻	"	"	17	19	古宮	古宮	康	"	"	7	新吉	岡田	大	地
"	"	36	小中	理	"	"	25	関谷	地	伸	"	"	25	31	阿寺	阿寺	健	"	"	12	三	田向	健	太郎
"	判事	25	古飛	孝	"	"	51	横谷	地	大	"	"	32	42	阿寺	阿寺	健	"	"	15	根	本元	輝	彦
"	"	44	飛伊	知	"	特例判補	9	横谷	地	友	"	"	50	1	阿寺	阿寺	健	"	"	19	根	本元	宜	郎
"	"	16	伊藤	正	"	判補	7	横谷	地	新一	"	"	16	16	阿寺	阿寺	健	"	"	33	根	本元	厚	二
"	"	12	神澤	康	"	"	23	横谷	地	朗	"	"	26	44	阿寺	阿寺	健	"	"	38	根	本元	好	真
"	"	42	澤田	順	"	"	25	横谷	地	彬	"	"	43		阿寺	阿寺	健	"	"	43	根	本元	瑠	生
◎ 司法修習生指導連絡委員会					◎ デジタル推進委員会					◎ ブラクティス委員会					◎ 情報処理システム検討委員会									
委員	判事		男島	子	委員	判事	☆	9	佐藤	文	委員	所長代行者	9	朝倉	倉澤	佳	秀	委員	判事	☆	50	野村	口田	宣
"	"	☆	澤崎	彦	"	"	17	朝倉	藤	秀	"	"	25	25	古金	福根	孝	"	"	49	野村	口田	一	大
"	"	23	武部	知	"	"	23	鈴村	倉	也	"	"	31	31	福根	根山	秀	"	"	12	野村	口田	俊	広
"	"	1	篠田	賢	"	"	6	吉岡	主	行	"	"	4	4	福根	根山	千	"	"	29	野村	口田	宏	輔
"	"	6	中島	遼	"	"	12	平目	岡	地	"	"	35	35	福根	根山	澄	"	"	44	野村	口田	健	充
"	"	32	中野	晶	"	"	27	武足	代	馨	"	"	17	17	福根	根山	真	"	"	51	野村	口田	思	児
"	"	37	中野	彩	"	"	6	猪岡	見	理	"	"	32	32	福根	根山	卓	"	"	15	野村	口田	音	首
"	"	43	行谷	浩	"	"	8	岡田	立	太郎	"	"	33	33	福根	根山	龍	"	"	15	野村	口田	峻	峻
"	"	49	谷池	政	"	"	11	岡田	股	人	"	"	7	7	福根	根山	龍	"	"	15	野村	口田	祐	忠
◎ 新任判事補研さん関係委員会					◎ デジタル推進委員会					◎ ブラクティス委員会					◎ 情報処理システム検討委員会									
委員	判事	☆	伊中	正	委員	判事	☆	9	佐藤	文	委員	所長代行者	9	朝倉	倉澤	佳	秀	委員	判事	☆	50	野村	口田	宣
"	"	16	中村	謙	"	"	14	鈴村	倉	也	"	"	25	25	古金	福根	孝	"	"	49	野村	口田	一	大
"	"	49	荒谷	靖	"	"	12	吉岡	主	行	"	"	31	31	福根	根山	秀	"	"	12	野村	口田	俊	広
"	"	7	横井	大	"	"	27	平目	岡	地	"	"	4	4	福根	根山	千	"	"	29	野村	口田	宏	輔
"	"	2	馬場	雄	"	"	32	武足	代	馨	"	"	35	35	福根	根山	澄	"	"	44	野村	口田	健	充
"	"	12	稲井	美	"	"	6	猪岡	見	理	"	"	17	17	福根	根山	真	"	"	51	野村	口田	思	児
"	"	16	高田	紗	"	"	8	岡田	立	太郎	"	"	32	32	福根	根山	卓	"	"	15	野村	口田	音	首
"	"	20	南雲	大	"	"	11	岡田	股	人	"	"	33	33	福根	根山	龍	"	"	15	野村	口田	峻	峻
"	"	20	竹中	智	"	"	15	岡田	股	人	"	"	7	7	福根	根山	龍	"	"	15	野村	口田	祐	忠
"	"	23	伊藤	由	"	"	40	岡田	股	人	"	"	11	11	福根	根山	龍	"	"	15	野村	口田	祐	忠
"	"	27	増子	一	"	"	49	岡田	股	人	"	"	22	22	福根	根山	龍	"	"	15	野村	口田	祐	忠
"	"	31	廣瀬	貴	"	"	18	岡田	股	人	"	"	30	30	福根	根山	龍	"	"	15	野村	口田	祐	忠
"	"	43	佐々	健	"	"	35	岡田	股	人	"	"	32	32	福根	根山	龍	"	"	15	野村	口田	祐	忠
"	特例判補	3	鬼岡	大	"	"					"	"	49	49	福根	根山	龍	"	"	15	野村	口田	祐	忠
"	"	11			"	"					"	"	50	50	福根	根山	龍	"	"	15	野村	口田	祐	忠
"	"	12			"	"					"	"	35	35	福根	根山	龍	"	"	15	野村	口田	祐	忠
◎ 新任判事補研さん関係委員会					◎ デジタル推進委員会					◎ ブラクティス委員会					◎ 情報処理システム検討委員会									
委員	判事	☆	伊中	正	委員	判事	☆	9	佐藤	文	委員	所長代行者	9	朝倉	倉澤	佳	秀	委員	判事	☆	50	野村	口田	宣
"	"	16	中村	謙	"	"	14	鈴村	倉	也	"	"	25	25	古金	福根	孝	"	"	49	野村	口田	一	大
"	"	49	荒谷	靖	"	"	12	吉岡	主	行	"	"	31	31	福根	根山	秀	"	"	12	野村	口田	俊	広
"	"	7	横井	大	"	"	27	平目	岡	地	"	"	4	4	福根	根山	千	"	"	29	野村	口田	宏	輔
"	"	2	馬場	雄	"	"	32	武足	代	馨	"	"	35	35	福根	根山	澄	"	"	44	野村	口田	健	充
"	"	12	稲井	美	"	"	6	猪岡	見	理	"	"	17	17	福根	根山	真	"	"	51	野村	口田	思	児
"	"	16	高田	紗	"	"	8	岡田	立	太郎	"	"	32	32	福根	根山	卓	"	"	15	野村	口田	音	首
"	"	20	南雲	大	"	"	11	岡田	股	人	"	"	33	33	福根	根山	龍	"	"	15	野村	口田	峻	峻
"	"	20	竹中	智	"	"	15	岡田	股	人	"	"	7	7	福根	根山	龍	"	"	15	野村	口田	祐	忠
"	"	23	伊藤	由	"	"	40	岡田	股	人	"	"	11	11	福根	根山	龍	"	"	15	野村	口田	祐	忠
"	"	27	増子	一	"	"	49	岡田	股	人	"	"	22	22	福根	根山	龍	"	"	15	野村	口田	祐	忠
"	"	31	廣瀬	貴	"	"	18	岡田	股	人	"	"	30	30	福根	根山	龍	"	"	15	野村	口田	祐	忠
"	"	43	佐々	健	"	"	35	岡田	股	人	"	"	32	32	福根	根山	龍	"	"	15	野村	口田	祐	忠
"	特例判補	3	鬼岡	大	"	"					"	"	49	49	福根	根山	龍	"	"	15	野村	口田	祐	忠
"	"	11			"	"					"	"	50	50	福根	根山	龍	"	"	15	野村	口田	祐	忠
"	"	12			"	"					"	"	35	35	福根	根山	龍	"	"	15	野村	口田	祐	忠
◎ 新任判事補研さん関係委員会					◎ デジタル推進委員会					◎ ブラクティス委員会					◎ 情報処理システム検討委員会									
委員	判事	☆	伊中	正	委員	判事	☆	9	佐藤	文	委員	所長代行者	9	朝倉	倉澤	佳	秀	委員	判事	☆	50	野村	口田	宣
"	"	16	中村	謙	"	"	14	鈴村	倉	也	"	"	25	25	古金	福根	孝	"	"	49	野村	口田	一	大
"	"	49	荒谷	靖	"	"	12	吉岡	主	行	"	"	31	31	福根	根山	秀	"	"	12	野村	口田	俊	広
"	"	7	横井	大	"	"	27	平目	岡	地	"	"	4	4	福根	根山	千	"	"	29	野村	口田	宏	輔
"	"	2	馬場	雄	"	"	32	武足	代	馨	"	"	35	35	福根	根山	澄	"	"	44	野村	口田	健	充
"	"	12	稲井	美	"	"	6	猪岡	見	理	"	"	17	17	福根	根山	真	"	"	51	野村	口田	思	児
"	"	16	高田	紗	"	"	8	岡田	立	太郎	"	"	32	32	福根	根山	卓	"	"	15	野村	口田	音	首
"	"	20	南雲	大	"	"	11	岡田	股	人	"	"	33	33	福根	根山	龍	"	"	15	野村	口田	峻	峻
"	"	20	竹中	智	"	"	15	岡田	股	人	"	"	7	7	福根	根山	龍	"	"	15	野村	口田	祐	忠
"	"	23	伊藤	由	"	"	40	岡田	股	人	"	"	11	11	福根	根山	龍	"	"	15	野村	口田	祐	忠
"	"	27	増子	一	"	"	49	岡田	股	人	"	"	22	22	福根	根山	龍	"	"	15	野村	口田	祐	忠
"	"	31	廣瀬	貴	"	"	18	岡田	股	人	"	"	30	30	福根	根山	龍	"	"	15	野村	口田	祐	忠
"	"	43	佐々	健	"	"	35	岡田	股	人	"	"	32	32	福根	根山	龍	"	"	15	野村	口田	祐	忠
"	特例判補	3	鬼岡	大	"	"					"	"	49	49	福根	根山	龍	"	"	15	野村	口田	祐	忠
"	"	11			"	"					"	"	50	50	福根	根山	龍	"	"	15	野村	口田	祐	忠
"	"	12			"	"					"	"	35	35	福根	根山	龍	"	"	15	野村	口田	祐	忠
◎ 新任判事補研さん関係委員会					◎ デジタル推進委員会					◎ ブラクティス委員会					◎ 情報処理システム検討委員会									
委員	判事	☆	伊中	正	委員	判事	☆	9	佐藤	文	委員	所長代行者	9	朝倉	倉澤									

*氏名の前の数字は所属部を示す。

*☆は、常置委員会以外の委員会における統括者を示す。

東京地方裁判所民事部委員会等名簿

令和5年4月1日現在

◎ 専門委員制度検討委員会										◎ アクセス推進委員会										◎ 警備関係委員会									
委員	所長代行者	9	朝	倉	佳	秀	委員	判事	☆ 42	大	須	賀	寛	之	委員	判事	☆ 33	伊	藤	由	紀								
"	判事	☆ 22	田	中	一	彦	"	"	19	小	野	瀬	み	昭	"	"	19	片	野	正	樹								
"	"	15	堀	中	次	郎	"	"	8	渡	部	み	ど	り	"	"	38	鎌	野	真	敬								
"	"	29	國	分	隆	文	"	"	9	松	本	み	論	"	首席書記官			火	川		忠								
"	"	3	依	田	吉	人	"	"	19	塩	原	裕	学	"	次席書記官			ノ	武	佳	浩								
"	"	4	君	島	悠	貴	"	"	19	中	井	浩	美	"	"			大	木	順	恵								
"	"	8	山	嶋	彩	子	"	"	20	高	橋	若	美	"	"			植	藤	輝	一								
"	"	14	川	嶋	謙	治	"	"	20	村	上	佳	奈	"	"			佐	與	則	彦								
"	"	27	戸	取	憲	史	"	"	36	木	安	央	人	"	"			福	下		幸								
"	"	46	仲	田	論	史	"	"	37	安	百	秀	方	"	訟廷管理官			竹	井	良	浩								
"	特例判補	22	内	村	論	史	"	"	49	澤	三	大	玲	"	同副管理官			荒	野	和	平								
"	"	22	川	越	嵩	一	"	特例判補	20	高	見	彰	地	"	事務局次長			浅	谷	俊	伸								
"	次席書記官		佐	藤	順	浩	"	"	35	澤	富	太	郎	"	"			坪	田	隆	二								
"	訟廷管理官		荒	井	一	一	"	判補	25	高	澤	昌	史	"	総務課長			関	津		史								
"	総務課課長補佐		熊	井	見	孝	"	"	30	海	川	泰	信	"	同課長補佐			曾	角		健								
"	主任書記官		岸	井	元	一	"	"	44	川	野	涼	平	"	警務課長			三	菅	聡	宏								
"	"		蘆	田	礼	則	"	"		捧	本	直	樹	"	同課長補佐			小	吉	朝	史								
"	"		松	村	繁	司	"	"		高	橋	瑞	生	"	人事課長			日	野	照	明								
"	"		関	口	香	男	"	"		野	呂		繪	"	経理課長			天	元	勇	雄								
"	"					織	"	"		吉	井		篤	"	用度課長			岡			人								
◎ 証拠保全・収集処分検討委員会										◎ 国際・経済関係委員会										◎ 刑事関係委員会									
委員	所長代行者	9	朝	倉	佳	秀	幹事	判事	☆ 46	柴	田	義	明	委員	判事	☆ 51	岡	田	幸	人									
"	判事	☆ 12	高	木	勝	己	"	"	40	中	島	基	至	"	"	19	片	野	正	樹									
"	"	22	名	島	亨	卓	"	"	8	笹	本	哲	朗	"	"	20	岩	崎		慎									
"	"	9	長		博	文	"	"	2	片	瀬		亮	◎ 保存記録選定委員会															
"	"	42	原		美	湖	"	"	20	毛	利	友	哉	委員	判事	☆ 3	市	原	義	孝									
"	特例判補	9	伊	藤	愉	理	"	"	38	栗	原	志	保	"	"	12	高	木	勝	己									
"	"	14	和	田	義	光	"	"	44	黒	木	宏	太	"	"	43	藤	原	未	知									
"	"	30	川	越	裕	子	"	"	47	小	伊	圭	大	"	首席書記官		ノ	川		忠									
"	判補	6	小	屋	勝	己	"	特例判補	8	伊	藤	五	子	"	次席書記官		火	下	則	幸									
"	"	14	土	屋	桜	子	"	"	19	亀	井	圭	郎	"	総務課長		竹	田	隆	史									
"	"	31	加	藤	創	子	"	判補	18	小	倉	広	太	"			曾												
"	"	31	北	岡	子	大	"	"	21	三	塚	祐	郎	◎ 民事・家事関係裁判官協議会															
"	"	37	高	岡	子	恵	"	"	21	矢	塚	太	彦	幹事	判事	25	古	田	孝	夫									
"	次席書記官		植	岡	人	子	"	"	21	後	藤	達	彩	"	"	22	田	中	一	彦									
"	訟廷副管理官		林	木	正	直	"	"	21	山	中	秀	斗	◎ 選書等指導裁判官															
"	主任書記官		勝	又	正	憲	"	"						委員	判事	☆ 51	岡	田	幸	人									
"	"		藤	田			"	"						"	"	16	池	原	桃	子									
◎ 証拠保全・収集処分検討委員会										◎ 国際・経済関係委員会										◎ 刑事関係委員会									
																				◎ 裁判長連絡会									
																				幹事 2 か部裁判長持ち回り									
◎ 証拠保全・収集処分検討委員会										◎ 国際・経済関係委員会										◎ 刑事関係委員会									
																				◎ 民事懇話会									
																				2部, 3部及び4部が幹事部									
◎ 証拠保全・収集処分検討委員会										◎ 国際・経済関係委員会										◎ 刑事関係委員会									
																				◎ 民事研究会									
																				幹事 所長代行者及び常置委員が兼務									

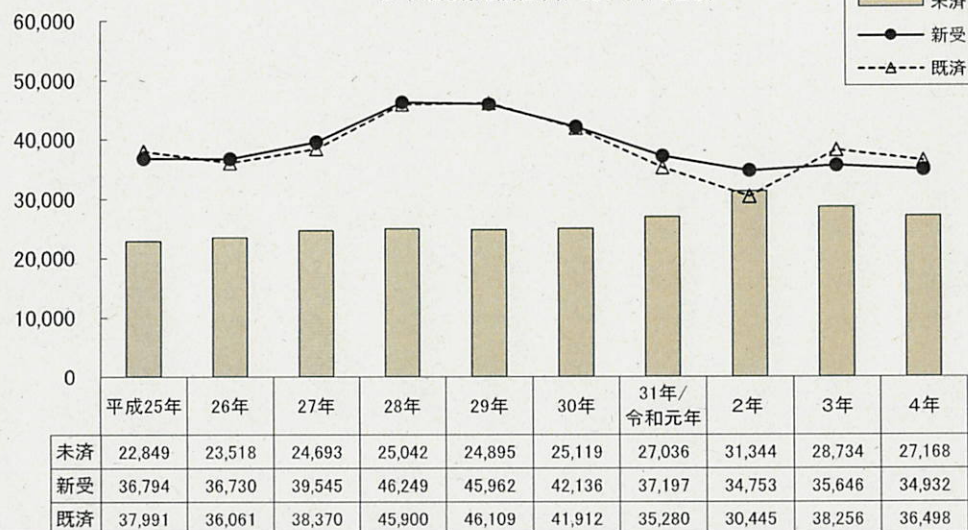
* 氏名の前の数字は所属部を示す。

* ☆は、常置委員会以外の委員会における統括者を示す。

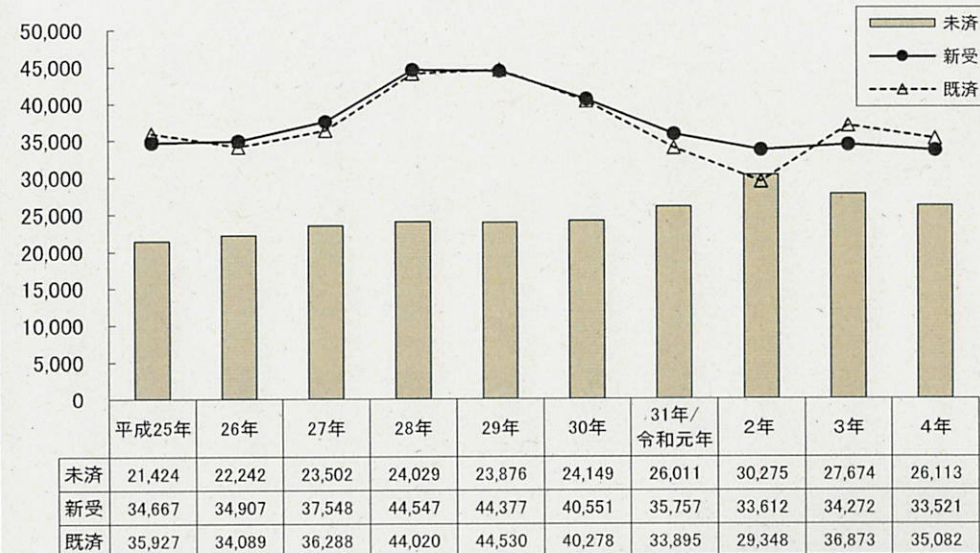
民事事件の概況

①訴訟事件全般 (ワ) (レ) (ウ) (エ) (カ) (キ)

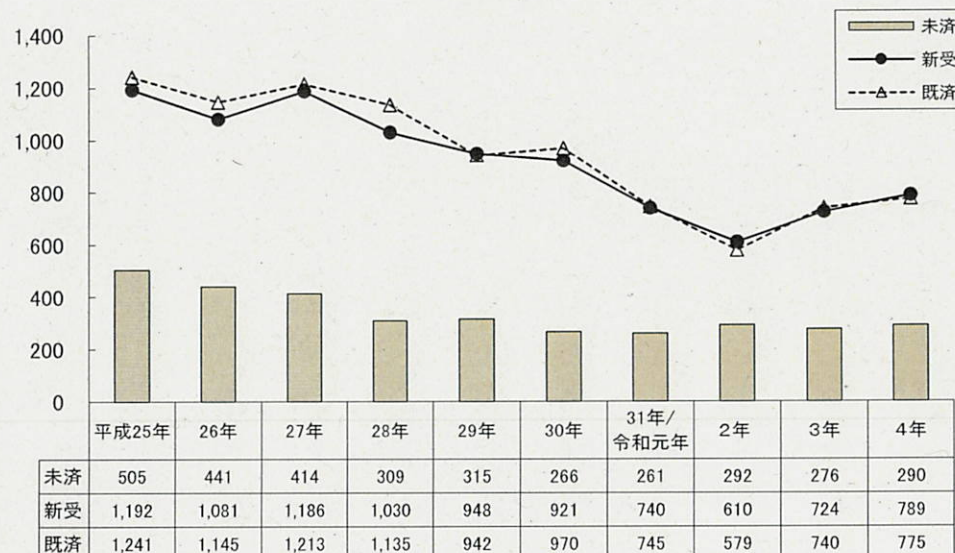
※ (カ)及び(キ)は、訴訟事件でない事件も含む。



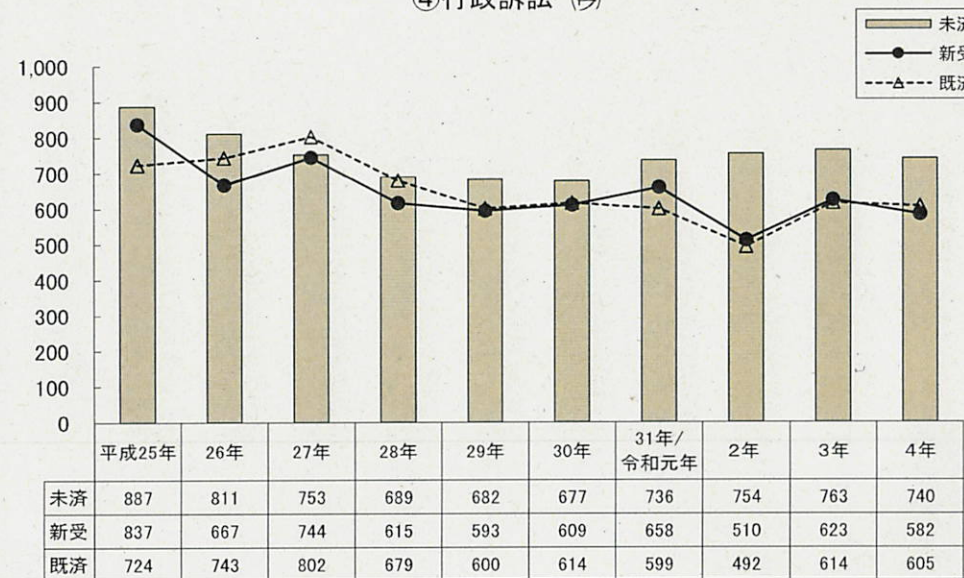
②第一審通常訴訟(ワ)



③控訴(レ)



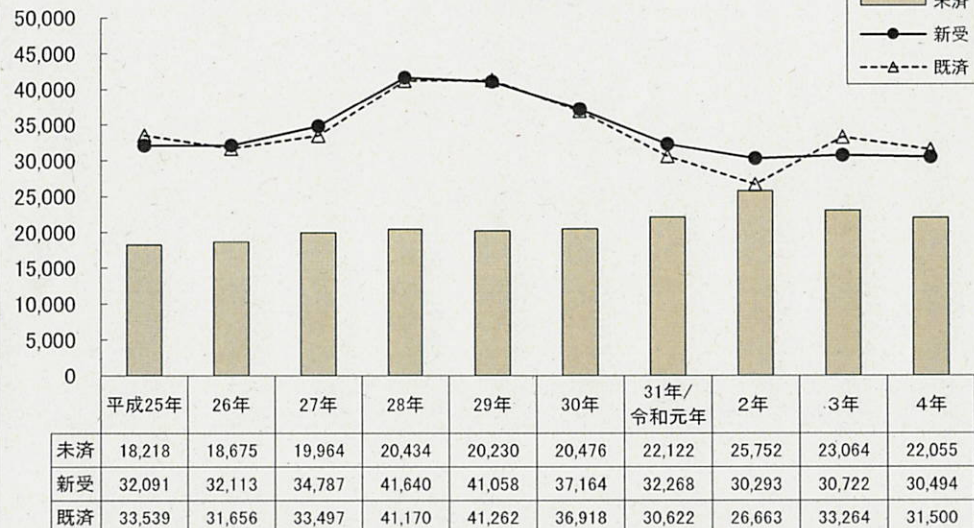
④行政訴訟 (ウ)



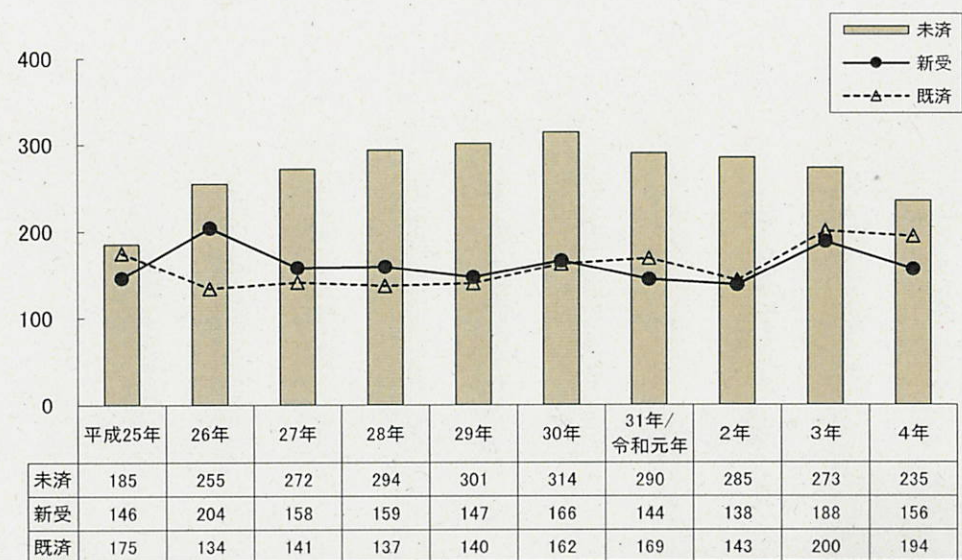
(注)本資料中の数値はいずれも概数である。

⑤通常部係属訴訟

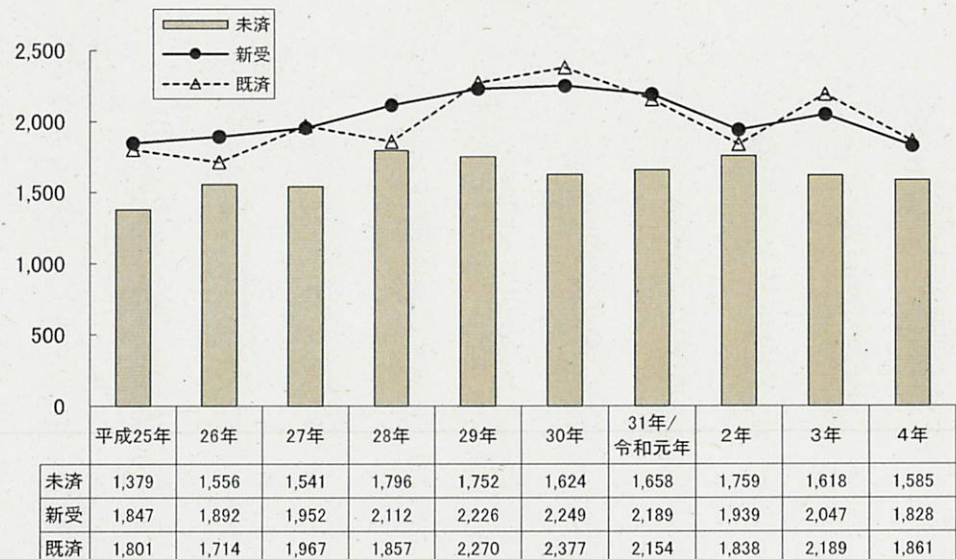
※医療訴訟事件を含む。



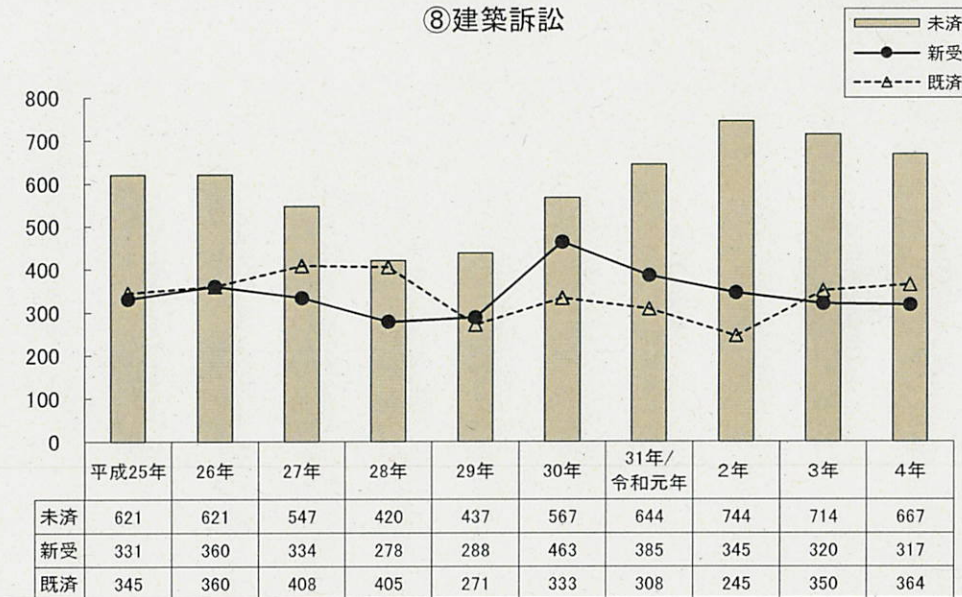
⑥医療訴訟



⑦交通訴訟

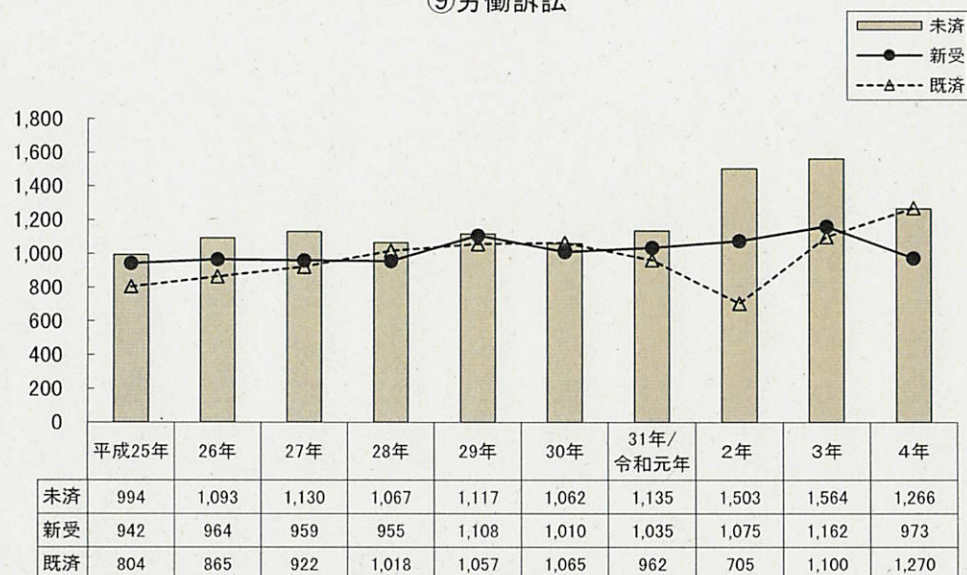


⑧建築訴訟

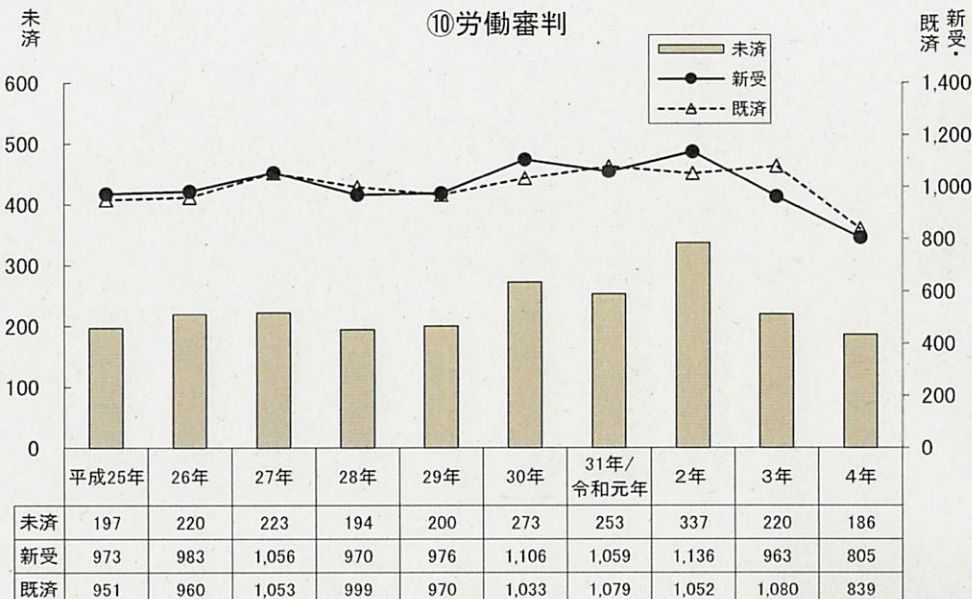


(注)本資料中の数値はいずれも概数である。

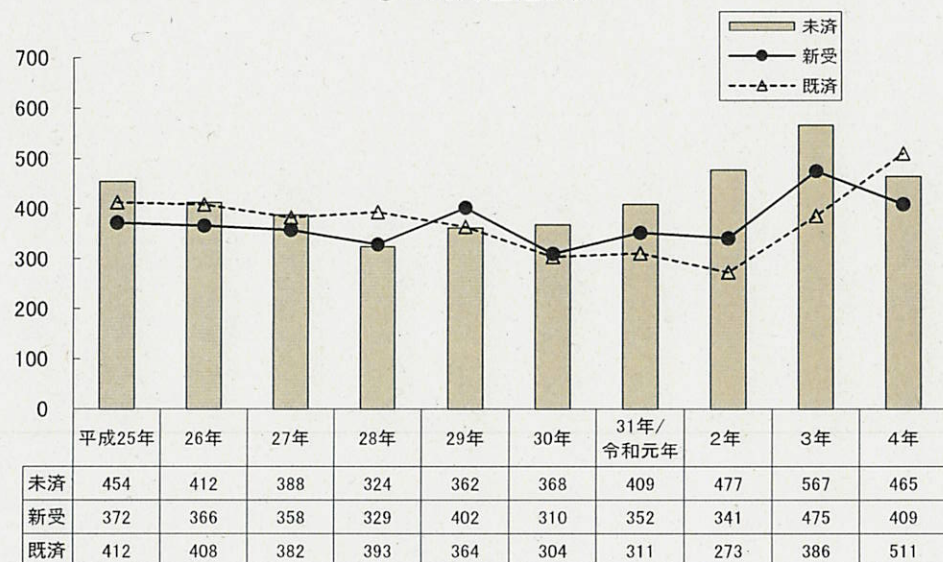
⑨労働訴訟



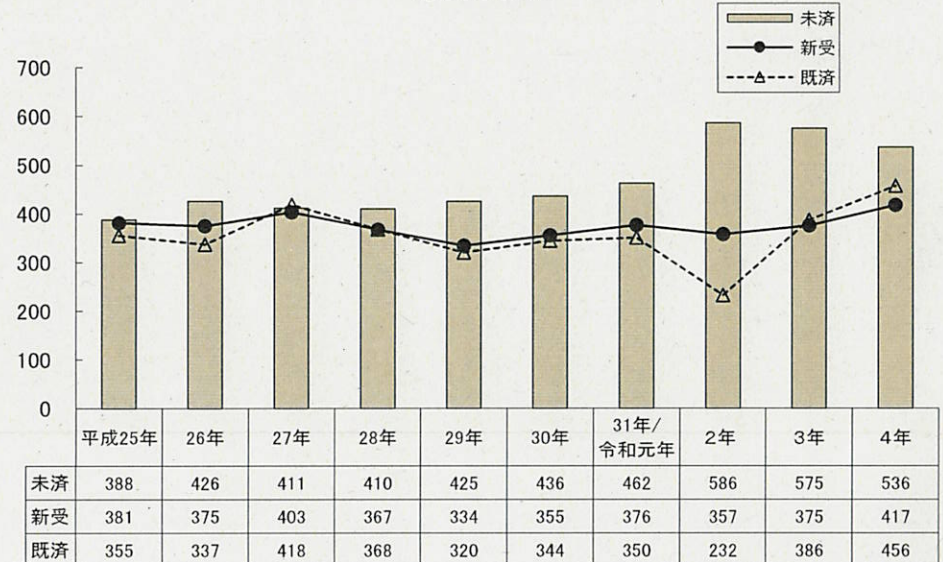
⑩労働審判



⑪知的財産権訴訟

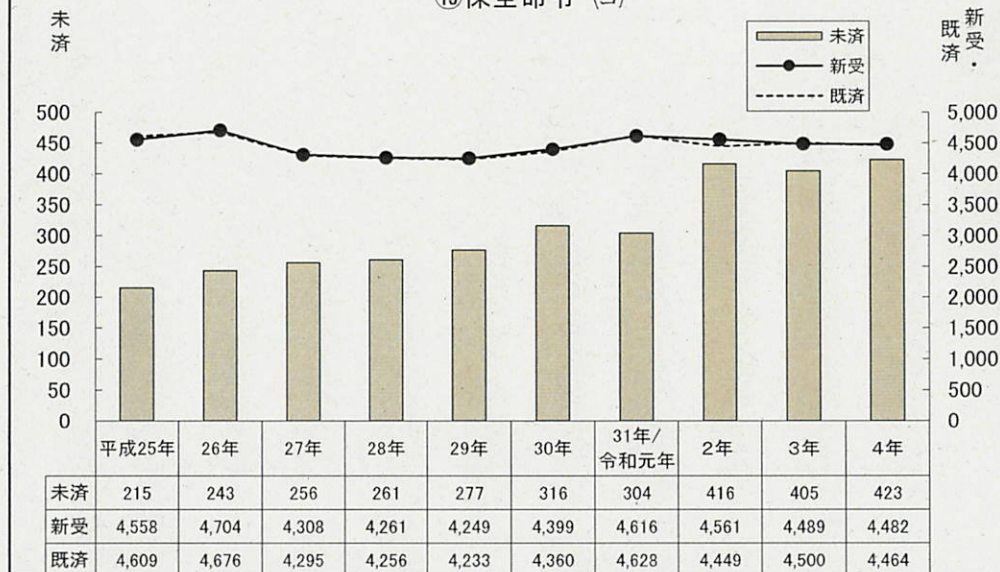


⑫商事訴訟

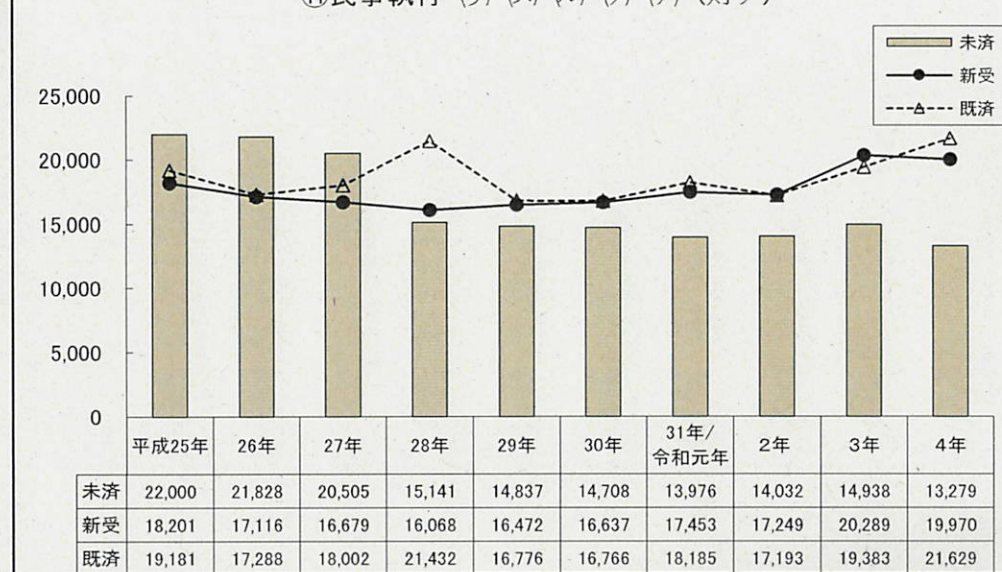


(注)本資料中の数値はいずれも概数である。

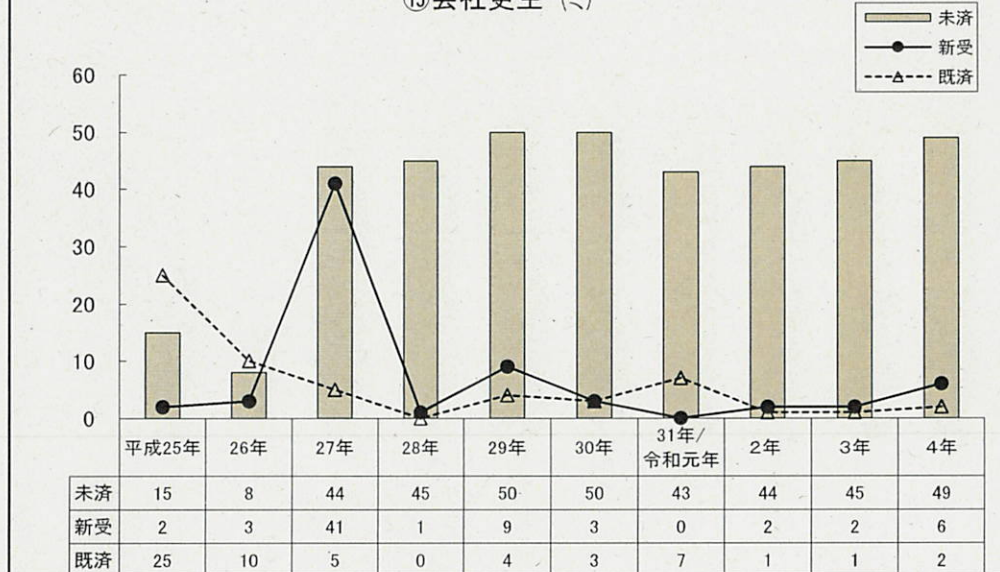
⑬保全命令 (ヨ)



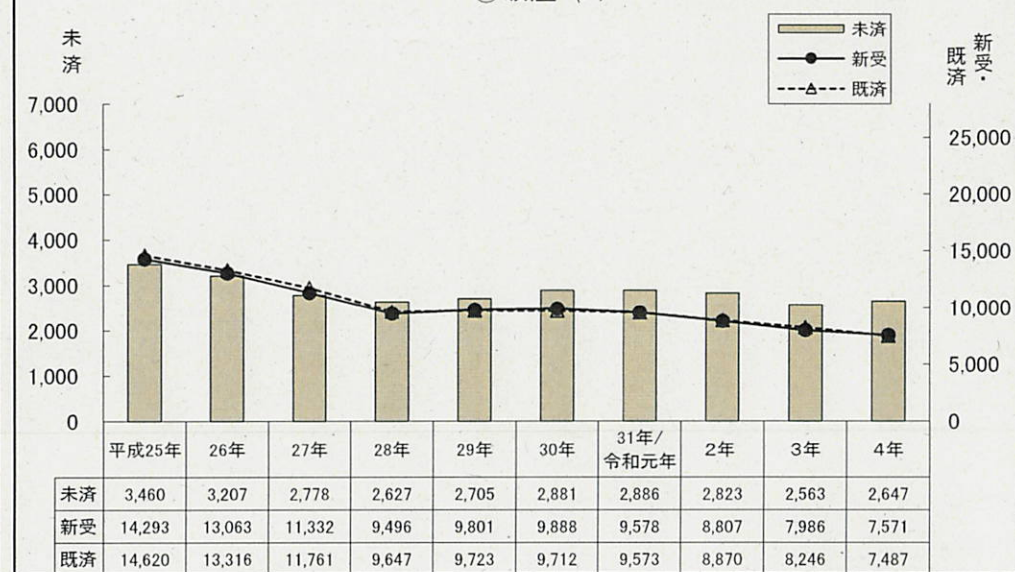
⑭民事執行 (リ) (ヌ) (ル) (ケ) (ナ) (財チ)



⑮会社更生 (ミ)

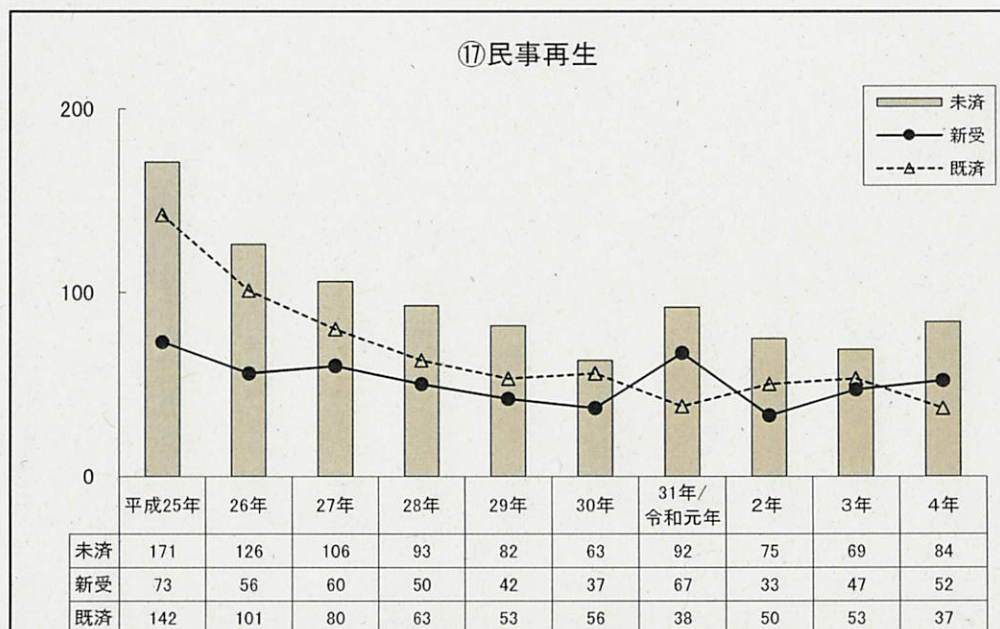


⑯破産 (フ)

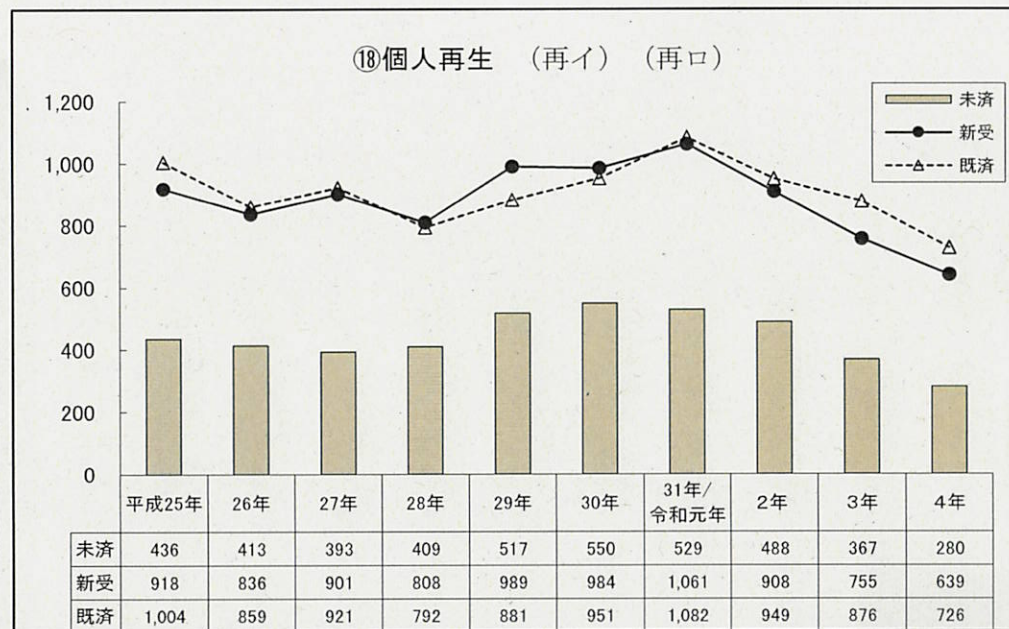


(注)本資料中の数値はいずれも概数である。

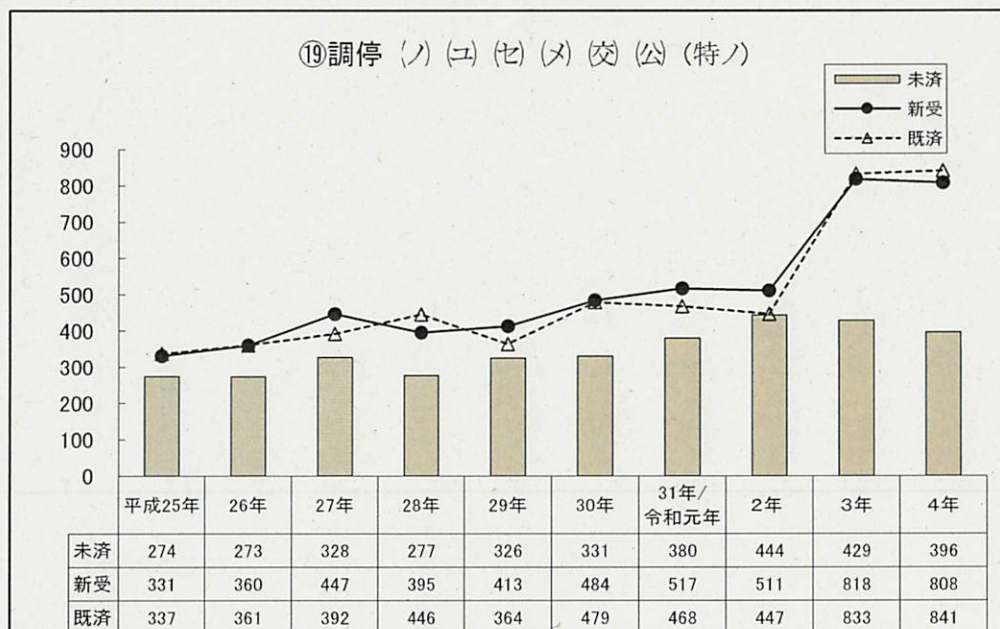
⑰民事再生



⑱個人再生 (再イ) (再ロ)



⑲調停 (ノ) (ニ) (セ) (メ) (交) (公) (特ノ)



(注)本資料中の数値はいずれも概数である。

【機密性2】

通常部・専門部別訴訟事件概況

第5表

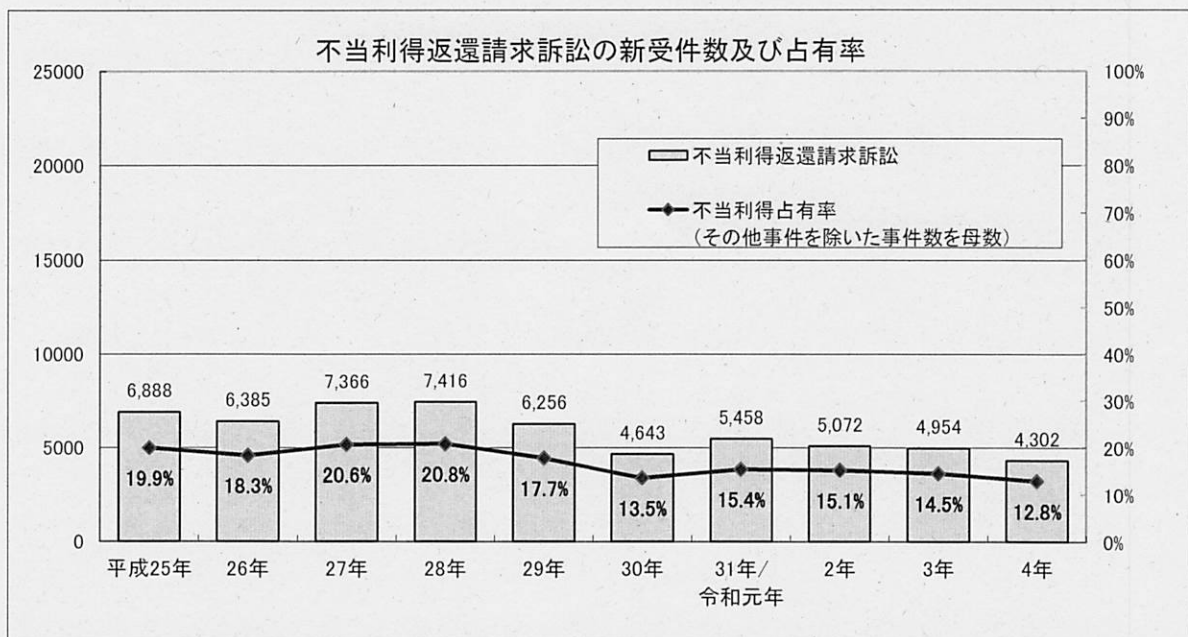
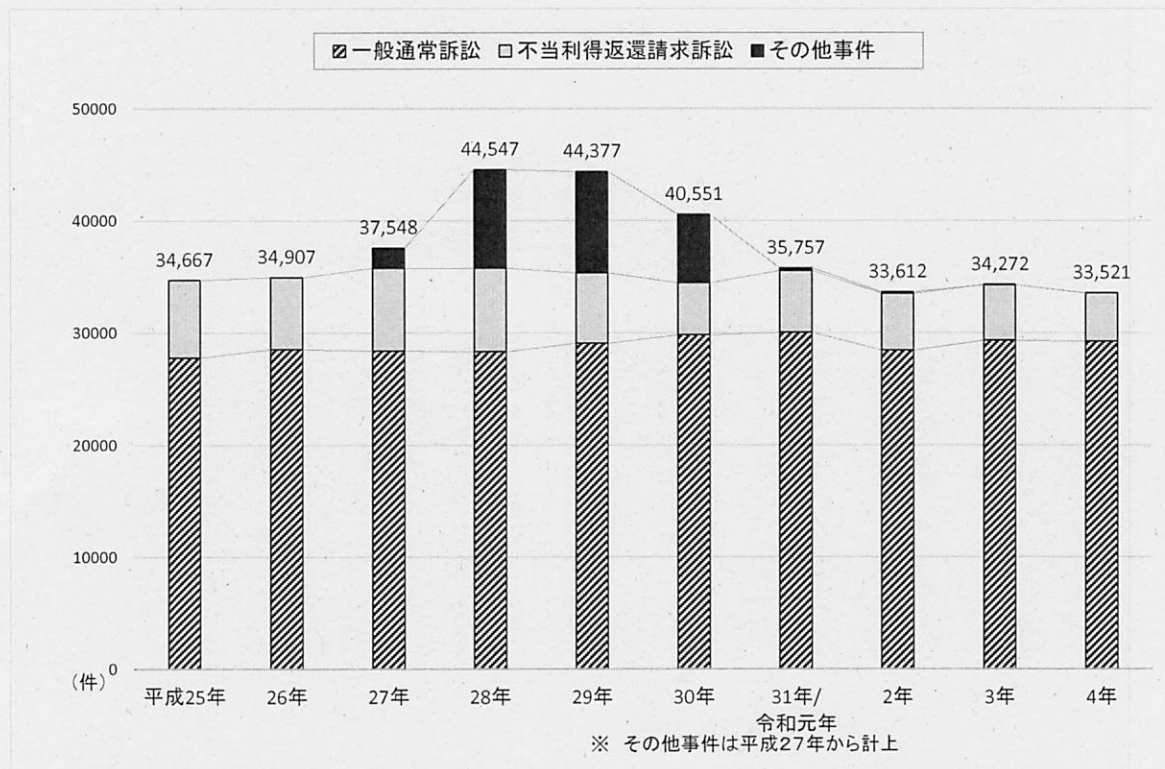
部	年次	R2							R3							R4						
	区分	受 理			既 済	未 済	未済のうち		受 理			既 済	未 済	未済のうち		受 理			既 済	未 済	未済のうち	
		旧 受	新 受	合 計			合議事件	5年超え 長期未済	旧 受	新 受	合 計			合議事件	5年超え 長期未済	旧 受	新 受	合 計			合議事件	5年超え 長期未済
通 常		21,995	30,293	52,288	26,663	25,618	4,707 (18.4%)	165	25,609	30,722	56,331	33,264	23,068	4,521 (19.6%)	201	23,064	30,494	53,558	31,500	22,055	4,618 (20.9%)	223
行 政 (2、3、38、51部)		655	461	1,116	465	651	651	9	651	560	1,211	577	634	634	10	633	522	1,155	536	620	620	12
手 形 (8部)		5	3	8	3	5	0 (0.0%)	0	5	2	7	3	4	0 (0.0%)	0	4	1	5	1	4	0 (0.0%)	0
商 事 (8部)		462	357	819	232	586	69 (11.8%)	5	586	375	961	386	575	81 (14.1%)	11	575	417	992	456	536	65 (12.1%)	10
労 働 (11、19、33、36部)		1,133	1,075	2,208	705	1,503	299 (19.9%)	0	1,503	1,162	2,665	1,100	1,565	326 (20.8%)	0	1,564	973	2,537	1,270	1,266	287 (22.7%)	1
建 築 (22部)		645	336	981	231	750	79 (10.5%)	4	750	313	1,063	346	717	99 (13.8%)	6	717	316	1,033	364	669	110 (16.4%)	6
交通損害等 (27部)		1,658	1,939	3,597	1,837	1,760	181 (10.3%)	0	1,760	2,047	3,807	2,189	1,618	160 (9.9%)	0	1,618	1,828	3,446	1,861	1,585	151 (9.5%)	0
知的財産権 (29、40、46、47部)		409	341	750	273	477	477	1	478	475	953	386	567	567	0	567	409	976	511	465	465	3
合 計		26,962	34,805	61,767	30,409	31,350	6,463	184	31,342	35,656	66,998	38,251	28,748	6,388	228	28,742	34,960	63,702	36,499	27,200	6,316	255

(注)

- 「新受」=(配てん数)±(配てん移動)
- 「通常」欄の件数は、1、4～7、12、14～18、23、25、26、30～32、34、35、37、42～44、49、50部(計25か部)の件数の総計である。
- 「通常」欄の件数は医療訴訟事件を含む。
- 本資料中の数値はいずれも概数である。

第一審通常訴訟の新受件数の推移

	平成25年	26年	27年	28年	29年	30年	31年/ 令和元年	2年	3年	4年
第一審通常訴訟(ア)	34,667	34,907	37,548	44,547	44,377	40,551	35,757	33,612	34,272	33,521
うち その他事件			1,810	8,814	9,057	6,107	247	127	5	0
うち 不当利得返還請求訴訟	6,888	6,385	7,366	7,416	6,256	4,643	5,458	5,072	4,954	4,302
一般通常訴訟	27,779	28,522	28,372	28,317	29,064	29,801	30,052	28,413	29,313	29,219
「その他事件」を除いた事件中 での不当利得占有率	19.9%	18.3%	20.6%	20.8%	17.7%	13.5%	15.4%	15.1%	14.5%	12.8%



(注) 本資料中の数値はいずれも概数である。

訴 訟 事 件 の 既 済 終 局 別 内 訳

第7表

年次	終局別 事件別	判 決								小 計	決 定	命 令	そ の 他				合 計
		第 一 審				控 訴							和 解	取下げ	その他	小 計	
		認 容	棄 却	却 下	その他	棄 却	取 消	却 下	その他								
R2	(ワ) 第一審通常	11,213	1,443	67	6					12,729	192	138	9,793	6,060	399	16,252	29,311
	(ロ) 行 政	39	219	67	1					326	5	42	4	112	3	119	492
	(ホ) 手形・小切手	2	0	0	0					2	0	0	0	1	0	1	3
	(レ) 控 訴					141	57	1	1	200	2	9	203	159	6	368	579
	(カ) 再審(訴訟)	1	0	0	0					1	14	5	0	4	0	4	24
	合 計	11,255	1,662	134	7	141	57	1	1	13,258 (43.6%)	213	194	10,000 (32.9%)	6,336 (20.8%)	408	16,744	30,409
R3	(ワ) 第一審通常	13,568	2,163	95	5					15,831	244	297	13,814	6,211	471	20,496	36,868
	(ロ) 行 政	51	289	113	2					455	11	46	4	92	6	102	614
	(ホ) 手形・小切手	2	0	0	0					2	0	0	1	0	0	1	3
	(レ) 控 訴					192	78	2	1	273	0	17	229	212	9	450	740
	(カ) 再審(訴訟)	1	0	0	0					1	20	0	2	1	2	5	26
	合 計	13,622	2,452	208	7	192	78	2	1	16,562 (43.3%)	275	360	14,050 (36.7%)	6,516 (17.0%)	488	21,054	38,251
R4	(ワ) 第一審通常	13,855	2,210	103	13					16,181	213	274	11,946	6,093	377	18,416	35,084
	(ロ) 行 政	46	290	123	0					459	3	41	6	66	30	102	605
	(ホ) 手形・小切手	1	0	0	0					1	0	0	0	0	0	0	1
	(レ) 控 訴					205	73	1	4	283	0	18	226	240	8	474	775
	(カ) 再審(訴訟)		2							2	15	10	1	3	3	7	34
	合 計	13,902	2,502	226	13	205	73	1	4	16,926 (46.4%)	231	343	12,179 (33.4%)	6,402 (17.5%)	418	18,999	36,499

(注)

- 1 「(ワ)第一審通常」欄の件数は、専門部に配てられた通常事件を含む。
- 2 「判決 小計」欄、「和解」欄及び「取下げ」欄の括弧内の割合は、既済事件数全体に占める各割合を示したものである。
- 3 本資料中の数値はいずれも概数である。

第一審通常訴訟(ワ)事件終局区分別の既済件数及び事件割合

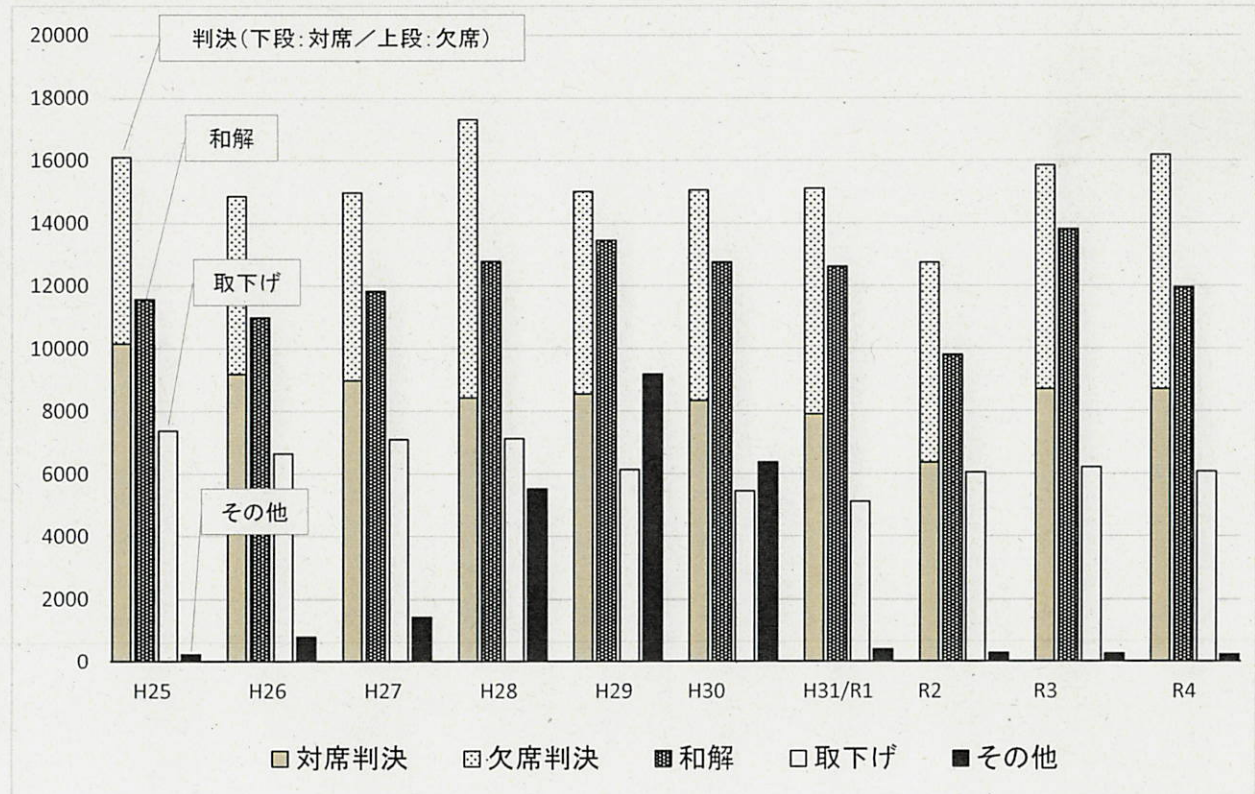
	既済合計	判決			決定		命令		和解		放棄		認諾		取下げ		その他	
平成25年	35,927	16,121	44.9%		257	0.7%	220	0.6%	11,562	32.2%	54	0.2%	93	0.3%	7,379	20.5%	241	0.7%
26年	34,089	14,869	43.6%		243	0.7%	401	1.2%	10,989	32.2%	68	0.2%	66	0.2%	6,654	19.5%	799	2.3%
27年	36,288	14,969	41.3%		273	0.8%	561	1.5%	11,822	32.6%	50	0.1%	86	0.2%	7,103	19.6%	1,424	3.9%
28年	44,020	17,316	39.3%		254	0.6%	862	2.0%	12,778	29.0%	75	0.2%	78	0.2%	7,130	16.2%	5,527	12.6%
29年	44,530	15,027	33.7%		264	0.6%	312	0.7%	13,453	30.2%	60	0.1%	87	0.2%	6,142	13.8%	9,185	20.6%
30年	40,278	15,073	37.4%		246	0.6%	255	0.6%	12,749	31.7%	62	0.2%	53	0.1%	5,458	13.6%	6,382	15.8%
31年/令和元年	33,895	15,122	44.6%		270	0.8%	249	0.7%	12,615	37.2%	64	0.2%	50	0.1%	5,127	15.1%	398	1.2%
2年	29,348	12,748	43.4%		194	0.7%	138	0.5%	9,807	33.4%	52	0.2%	63	0.2%	6,054	20.6%	292	1.0%
3年	36,872	15,841	43.0%		244	0.7%	297	0.8%	13,805	37.4%	130	0.4%	73	0.2%	6,212	16.8%	270	0.7%
4年	35,082	16,186	46.1%		213	0.6%	274	0.8%	11,945	34.0%	68	0.2%	84	0.2%	6,088	17.4%	224	0.6%

▼対席判決・欠席判決

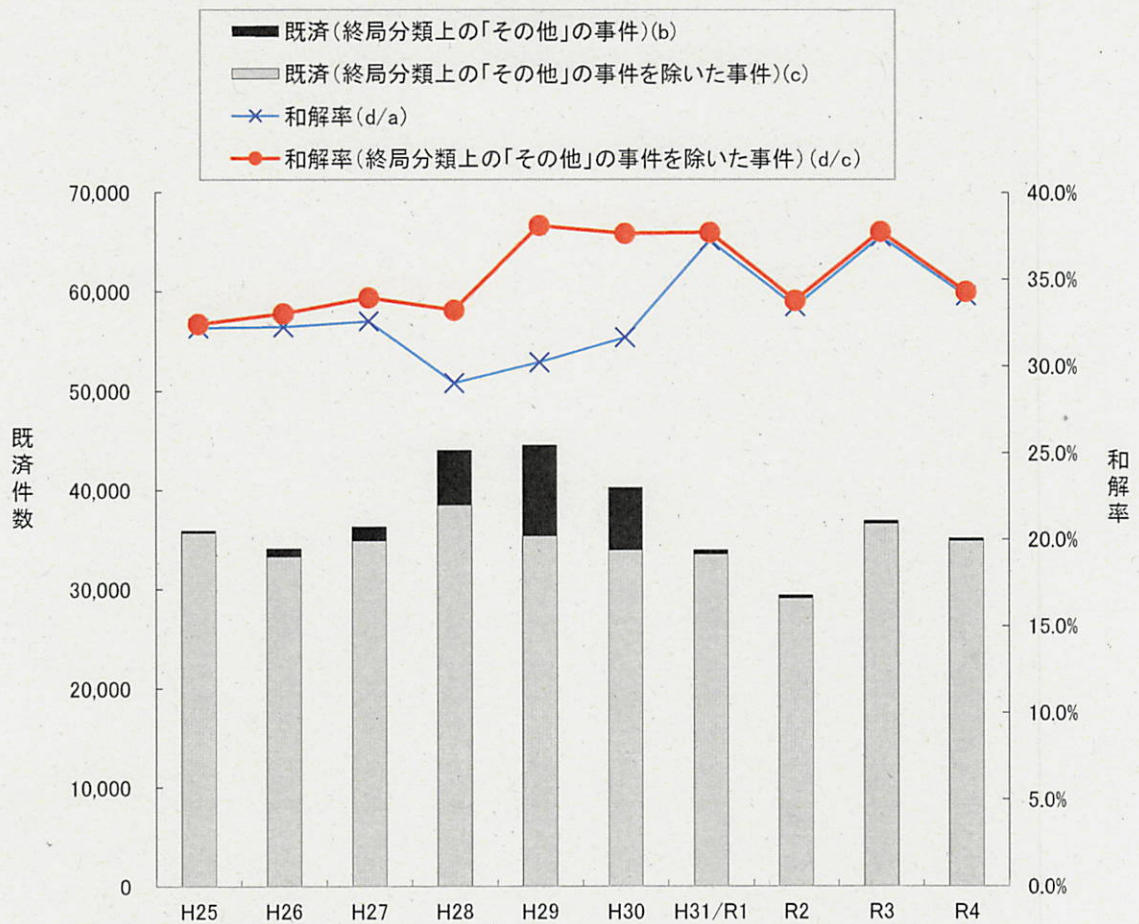
	対席		欠席	
平成25年	10,157	63.1%	5,943	36.9%
26年	9,184	61.8%	5,673	38.2%
27年	8,987	60.0%	5,979	40.0%
28年	8,429	48.7%	8,872	51.3%
29年	8,556	57.0%	6,462	43.0%
30年	8,339	55.4%	6,721	44.6%
31年/令和元年	7,906	52.3%	7,203	47.7%
2年	6,372	50.0%	6,370	50.0%
3年	8,711	55.0%	7,125	45.0%
4年	8,709	53.8%	7,464	46.2%

※民事1部～51部に係属する(ワ)事件を対象としている。

※本資料中の数値はいずれも概数である。



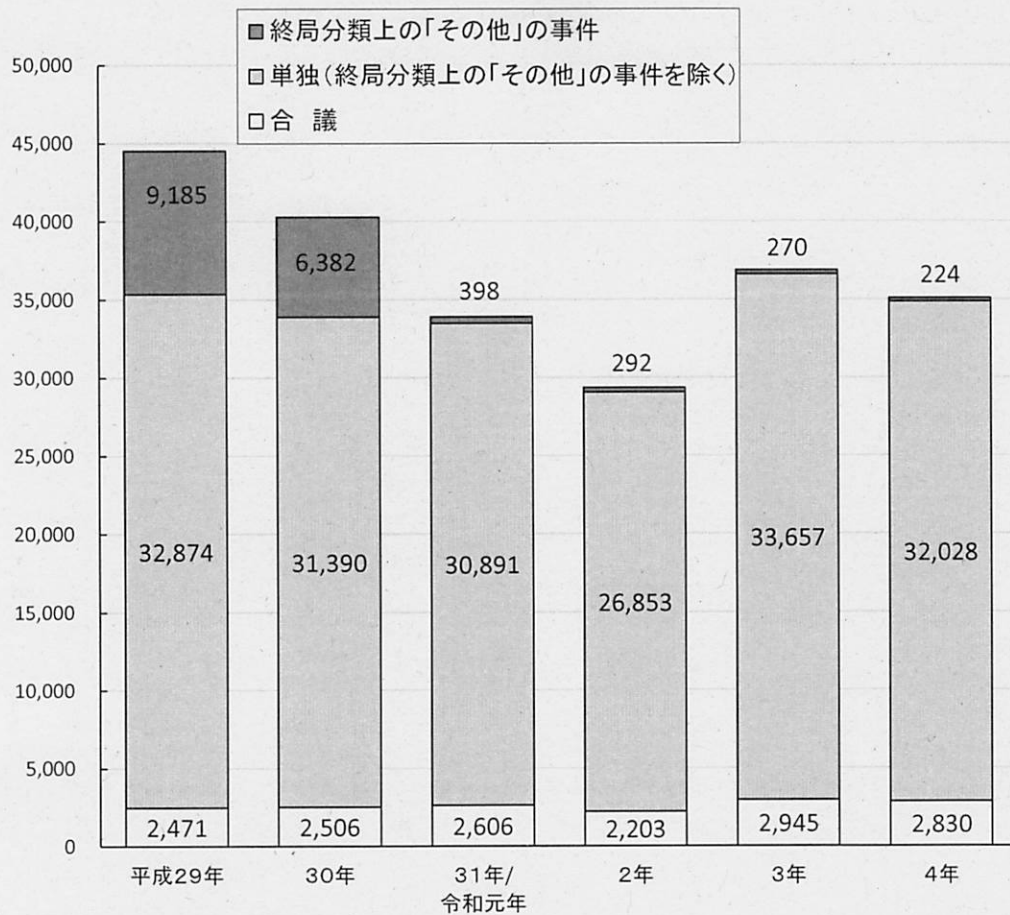
第一審通常訴訟(ワ)事件の和解率



	既済総数 (a)	うち 終局分類上 の「その他」 の事件 (b)	うち 終局分類上 の「その他」の事件 を除いた事件 (c=a-b)	和解により終 局した事件 (d)	和解率 (d/a)	終局分類上の「そ の他」の事件を除 いた事件における 和解率 (d/c)
平成25年	35,927	241	35,686	11,562	32.2%	32.4%
26年	34,089	799	33,290	10,989	32.2%	33.0%
27年	36,288	1,424	34,864	11,822	32.6%	33.9%
28年	44,020	5,527	38,493	12,778	29.0%	33.2%
29年	44,530	9,185	35,345	13,453	30.2%	38.1%
30年	40,278	6,382	33,896	12,749	31.7%	37.6%
31年/令和元年	33,895	398	33,497	12,615	37.2%	37.7%
2年	29,348	292	29,056	9,807	33.4%	33.8%
3年	36,872	270	36,602	13,805	37.4%	37.7%
4年	35,082	224	34,858	11,945	34.0%	34.3%

(注) 本資料中の数値はいずれも概数である。

第一審通常訴訟(ワ)事件既済件数に占める合議事件・単独事件の割合



	平成29年	30年	31年/ 令和元年	2年	3年	4年
既済総数	44,530	40,278	33,895	29,348	36,872	35,082
うち 終局分類上の「その他」の事件	9,185	6,382	398	292	270	224
実質既済数	35,345	33,896	33,497	29,056	36,602	34,858
合議数	2,471	2,506	2,606	2,203	2,945	2,830
実質合議率	7.0%	7.4%	7.8%	7.6%	8.0%	8.1%
通常事件既済数(その他事件を除いた数)	31,280	29,704	29,279	25,775	32,245	30,499
うち 合議数	1,809	1,692	1,770	1,514	2,071	1,733
合議率	5.8%	5.7%	6.0%	5.9%	6.4%	5.7%

※ 通常事件は、通常部及び医療部に係属する(ワ)事件を対象とし、医療事件、商事事件、労働事件、建築事件、交通事件及び知的財産事件を含まない。

※ 本資料中の数値はいずれも概数である。

訴訟事件判決の上訴率

第10表

事件別 年次	R2			R3			R4		
	判決言渡件数	上訴件数	上訴率	判決言渡件数	上訴件数	上訴率	判決言渡件数	上訴件数	上訴率
(ワ)(ヌ) 通常、手形・小切手	12,729	1,973	15.5%	15,831	2,798	17.7%	16,181	2,985	18.4%
(ロ) 行 政	326	181	55.5%	455	190	41.8%	459	234	51.0%
(レ) 控 訴	200	67	33.5%	273	85	31.1%	283	74	26.1%
(カ)(キ) 再審(訴訟)	1	1	100.0%	1	0	0.0%	2	0	0.0%
合 計	13,256	2,222	16.8%	16,560	3,073	18.6%	16,925	3,293	19.5%

(注)

- 1 本庁1部から51部係属の(ワ)、(手ワ)、(行ウ)、(レ)、(カ)及び(行オ)全事件を対象としている(商事、労働、医療、建築、交通及び知財事件を含む。)
- 2 「判決言渡件数」欄の件数は、数件の事件について1個の裁判書で言い渡された場合でも、各事件数を計上している。
- 3 「上訴件数」欄の件数は、1件の判決に対して双方が控訴した場合、又は相当当事者がそれぞれ控訴した場合には、各控訴件数を計上している。
- 4 「(ワ)(ヌ)通常、手形・小切手」欄の手形・小切手事件の件数は、通常移行した手形・小切手事件を計上している。
- 5 本資料中の数値はいずれも概数である。

民事訴訟事件未済審理期間

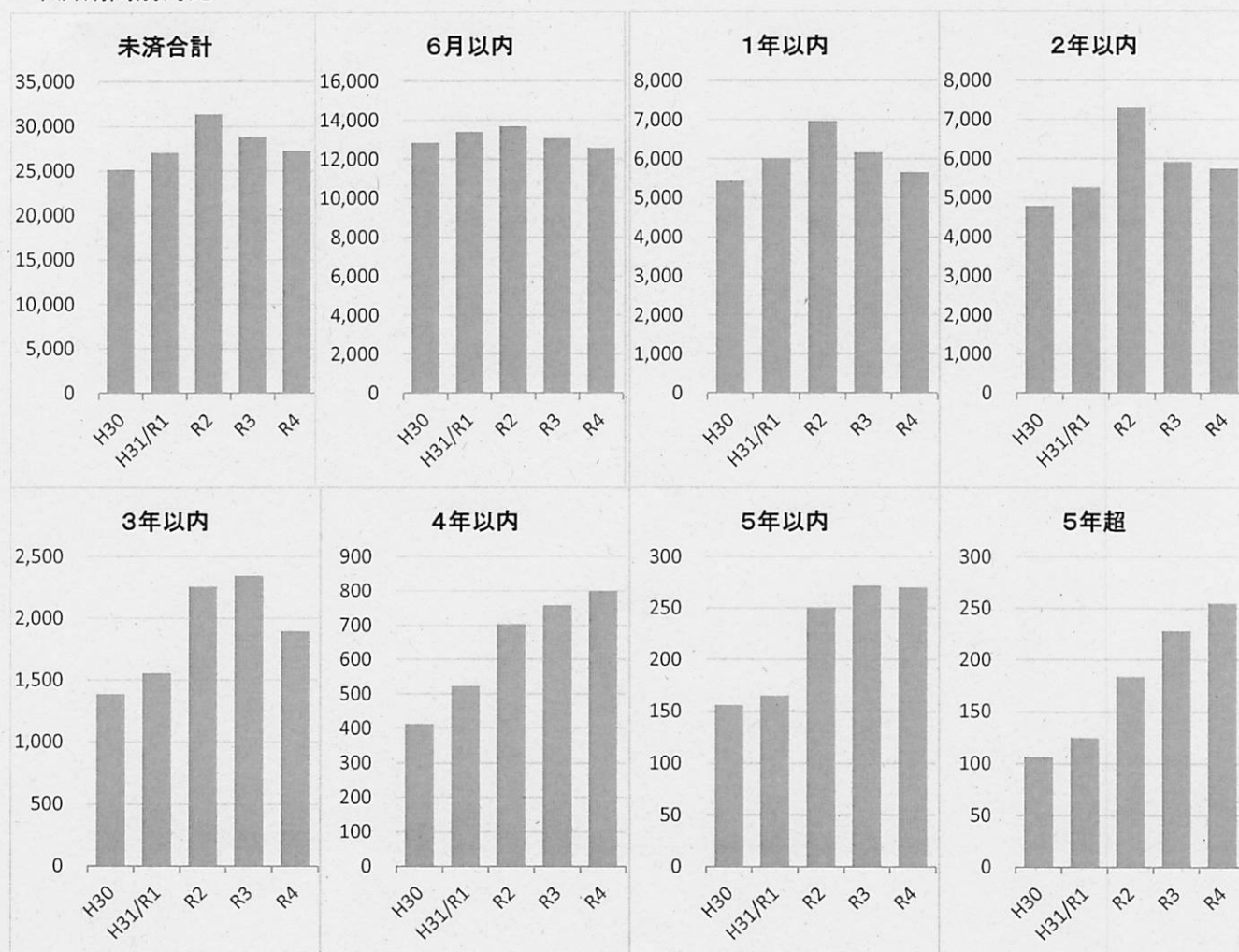
※ (ワ)、(ヰ)、(㍿)、(レ)、(カ)、(㍿)を対象としている。

事項 年次	未済件数	6月以内	1年以内	2年以内	3年以内	4年以内	5年以内	5年超	審理期間 延月数	平均月数
		(×3)	(×9)	(×18)	(×30)	(×42)	(×54)	(×84)		
H30	25,122	12,844	5,433	4,787	1,384	412	156	106	249,747	9.94
H31/R1	27,046	13,396	6,016	5,268	1,553	523	165	125	277,122	10.25
R2	31,350	13,678	6,961	7,315	2,257	704	251	184	361,641	11.54
R3	28,748	13,059	6,162	5,923	2,347	757	272	228	337,293	11.73
R4	27,192	12,581	5,650	5,741	1,896	799	270	255	318,369	11.71

(注) 1 審理期間延月数は、各件数に「事項」欄記載の「(×数字)」を乗じて算出したものの合計である。

2 本資料中の数値はいずれも概数である。

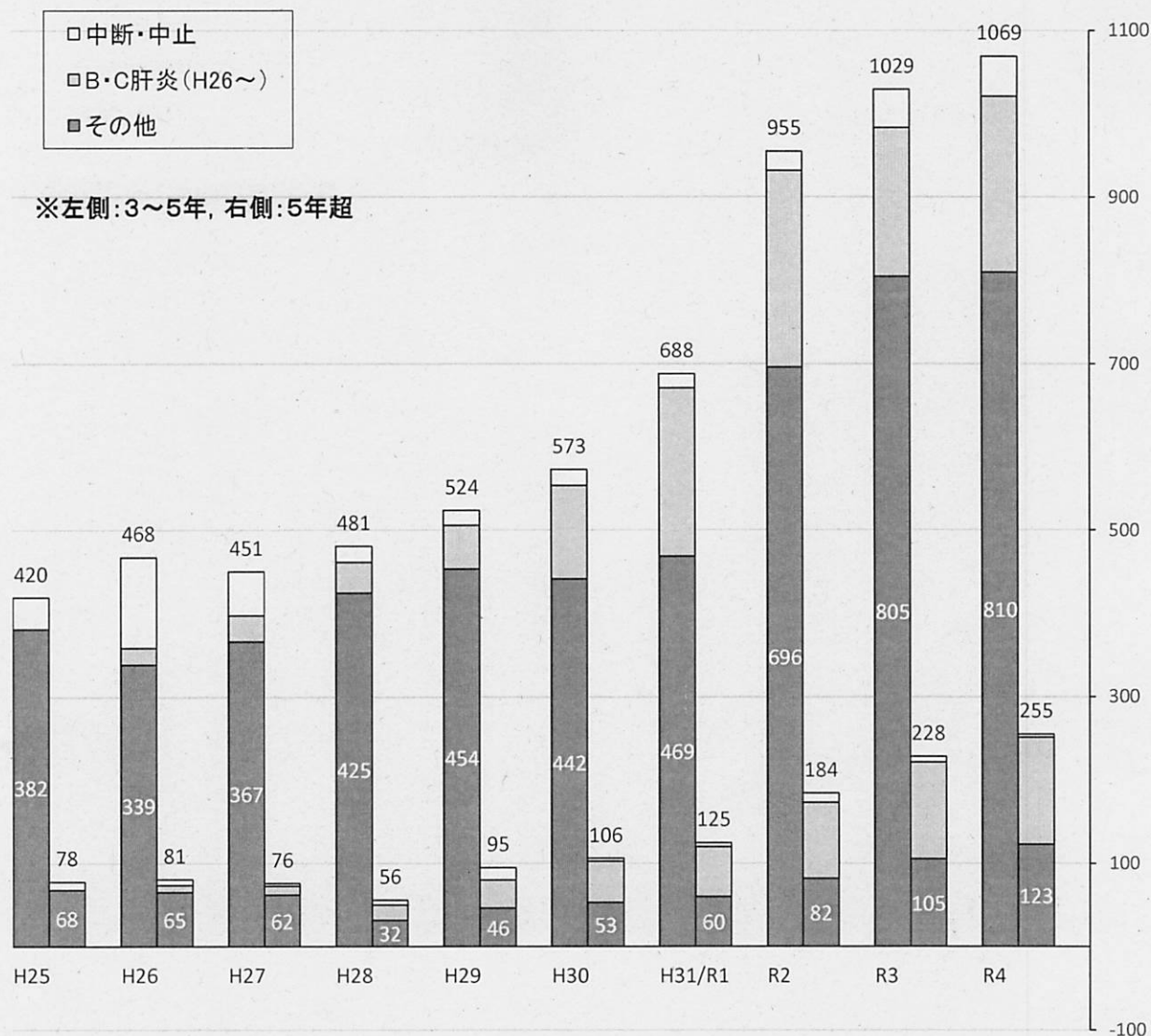
▶未済期間別対比



民事訴訟事件長期未済件数

第12表

※ (ワ)、(ヅ)、(㊦)、(レ)、(カ)、(㊦)を対象としている。



	未済件数 (全体)	3～5年				5年超				未済件数 (3年超)
		中断・中止	B・C肝炎	その他	計	中断・中止	B・C肝炎	その他	計	
平成25年	22,847	38		382	420	10		68	78	498
26年	23,505	109	20	339	468	7	9	65	81	549
27年	24,619	53	31	367	451	3	11	62	76	527
28年	25,030	19	37	425	481	6	18	32	56	537
29年	24,896	18	52	454	524	15	34	46	95	619
30年	25,122	19	112	442	573	3	50	53	106	679
31年/令和元年	27,046	17	202	469	688	5	60	60	125	813
2年	31,350	23	236	696	955	11	91	82	184	1,139
3年	28,748	46	178	805	1,029	7	116	105	228	1,257
4年	27,192	48	211	810	1,069	4	128	123	255	1,324

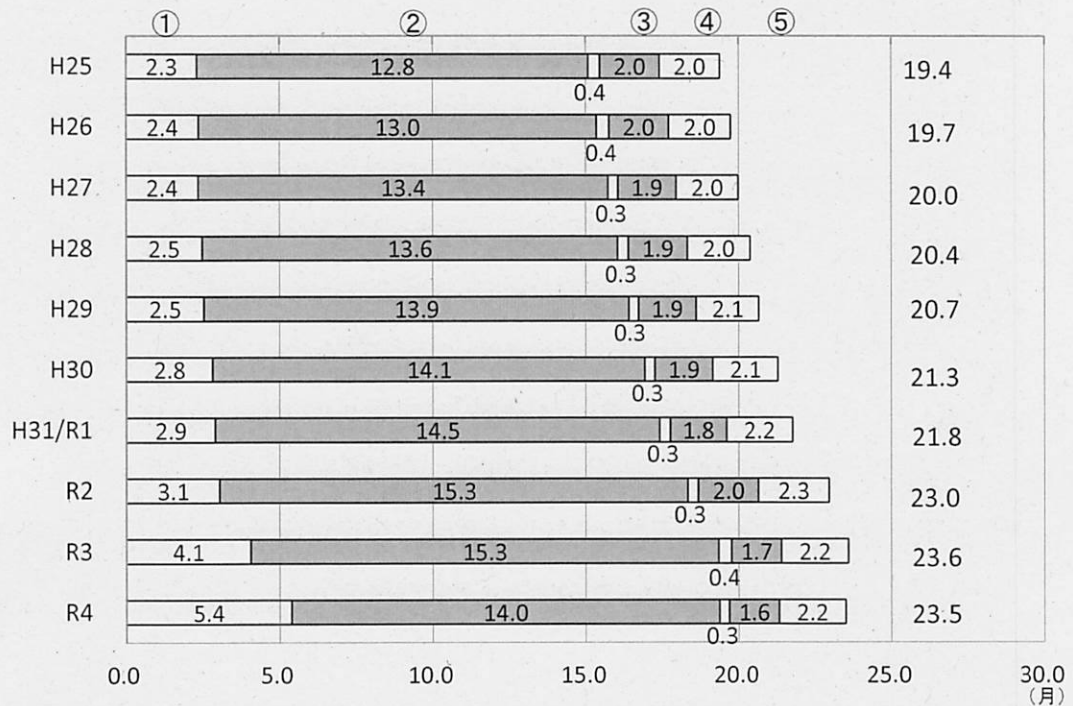
(注) 本資料中の数値はいずれも概数である。

人証調べを実施して対席判決で終局した事件における手続段階別平均期間の推移

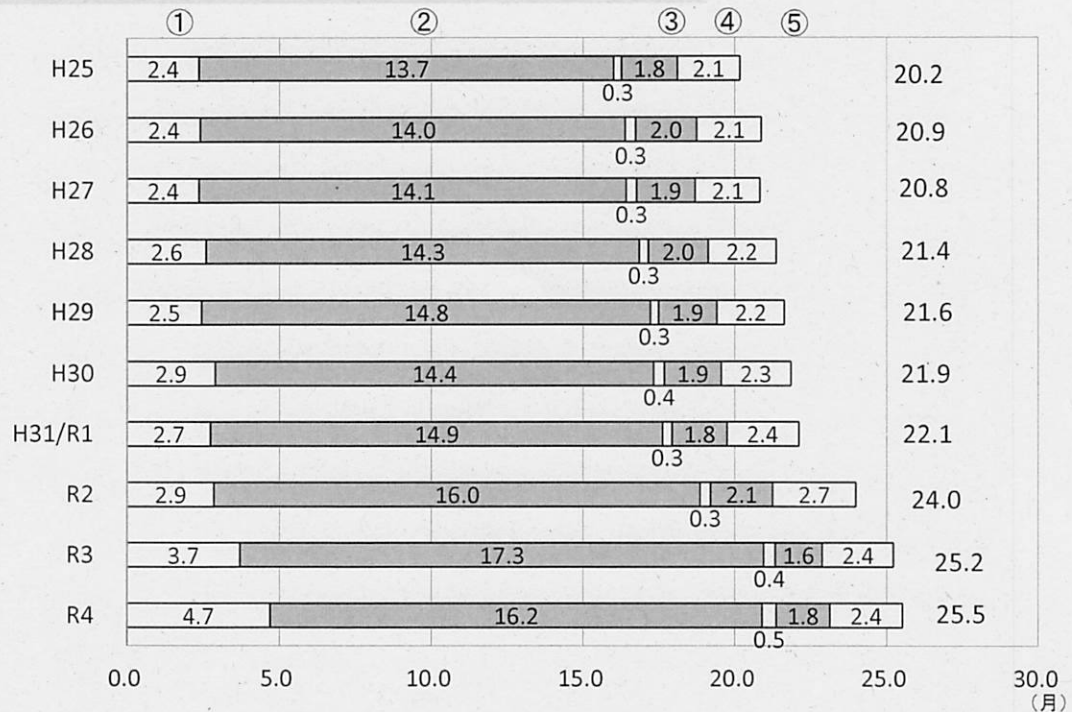
グラフ左から

- ①訴え提起から第一回口頭弁論 ②第一回口頭弁論から人証調べ開始
 ③人証調べ開始から人証調べ終了 ④人証調べ終了から口頭弁論終結 ⑤口頭弁論終結から判決言渡し

◇ 全地裁（民事第一審通常訴訟（全体））

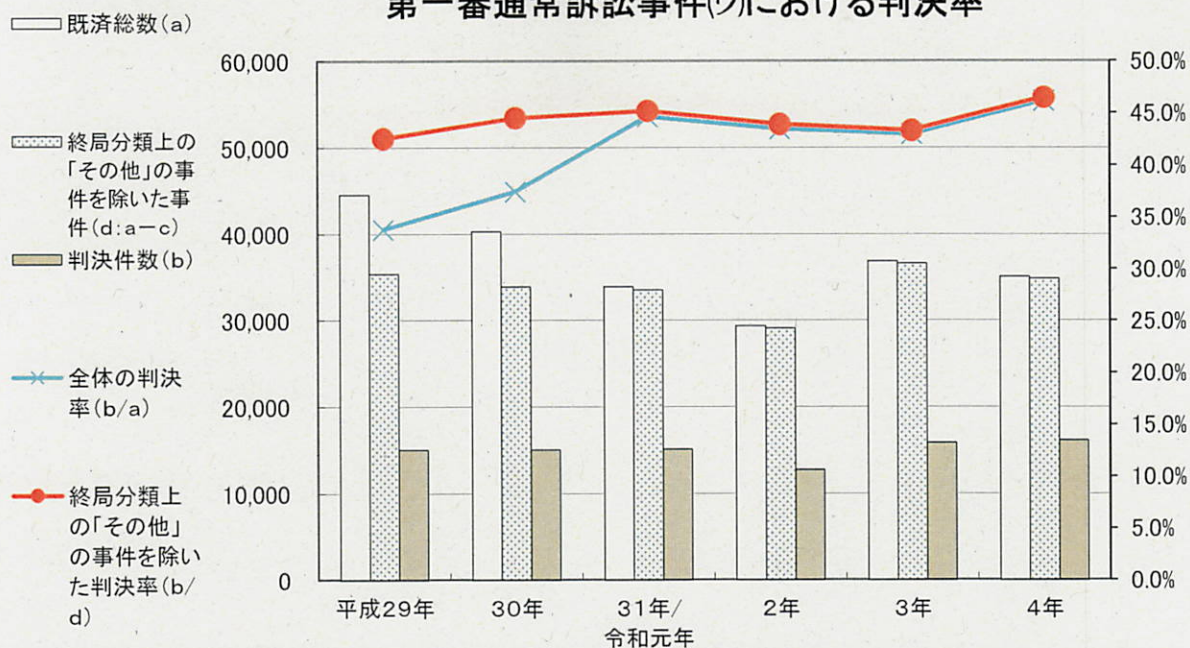


◇ 東京地裁本庁（民事第一審通常訴訟（全体））

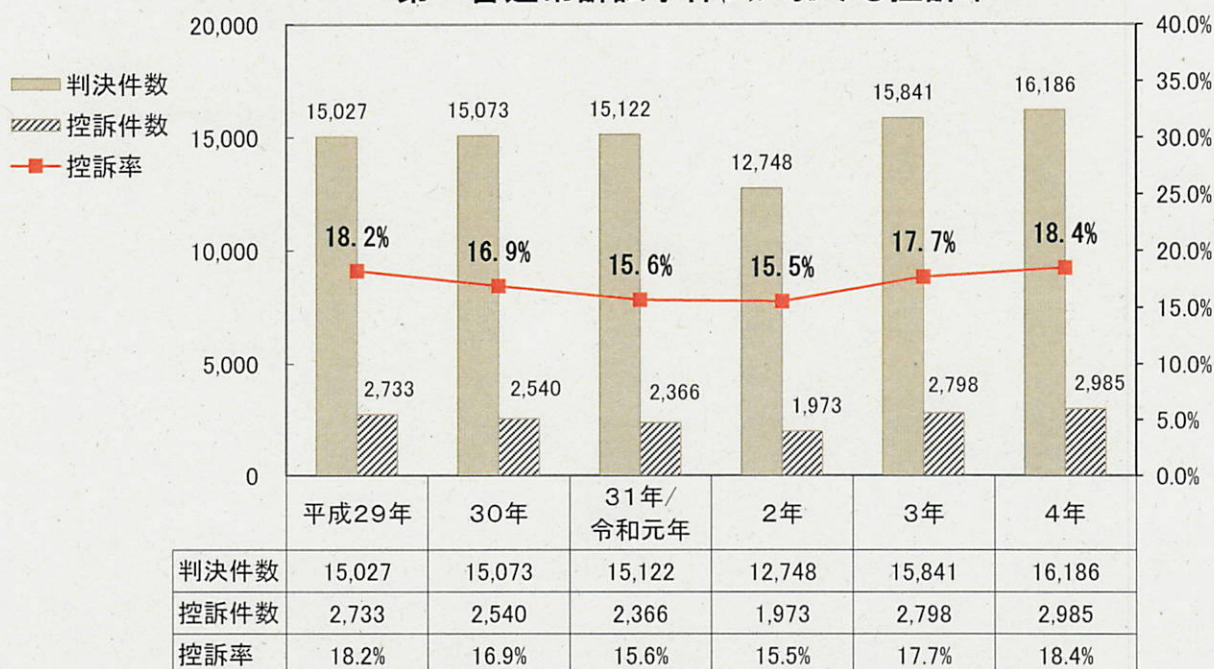


(注) 本資料中の数値はいずれも概数である。

第一審通常訴訟事件(ワ)における判決率



第一審通常訴訟事件(ワ)における控訴率



(注) 本資料中の数値はいずれも概数である。

調 停 の 状 況

事項 年次	受 理			既 済				未 済
	旧 受	新 受	合 計	成 立	不成立	取下等	合 計	
H29	277	413	690	209 (57.4%)	58 (15.9%)	97 (26.6%)	364 (100.0%)	326
H30	326	484	810	296 (61.8%)	74 (15.4%)	109 (22.8%)	479 (100.0%)	331
H31/R1	331	514	845	233 (49.8%)	84 (17.9%)	151 (32.3%)	468 (100.0%)	377
R2	377	496	873	157 (36.3%)	45 (10.4%)	230 (53.2%)	432 (100.0%)	441
R3	441	809	1250	376 (45.6%)	112 (13.6%)	336 (40.8%)	824 (100.0%)	426
R4	426	776	1202	495 (60.4%)	71 (8.7%)	253 (30.9%)	819 (100.0%)	383

(注) 1 「取下等」欄の件数は、移送及び調停に代わる決定を含む。
 2 本資料中の数値は、いずれも概数である。