

令和4年11月

管内状況報告書

広島地方裁判所福山支部

広島家庭裁判所福山支部

福山簡易裁判所

目 次

* 管轄区域図	1
* 裁判官及び一般職職員の現在員数	2
* 裁判官配置表	3
* 一般職管理職員名簿	6
* 調停委員等現在員数	7
～事件年次推移図表～	
<<地裁関係>>	
* 地裁民事訴訟（通常，手形・小切手，再審）事件	8
* 地裁民事訴訟（交通事故損害賠償）事件	9
* 民事執行（不動産等強制執行，不動産等担保権実行）事件	10
* 民事執行（配当等手続，債権等強制執行，債権等担保権実行）事件	11
* 倒産（破産，民事再生（含会社更生））事件	12
* 民事第一審通常訴訟事件の処理状況表（令和3年）	13
* 地裁民事事件長期未済事件調査表	14
* 地裁刑事訴訟事件	15
* 刑事訴訟事件の処理状況表（裁判員裁判を含む。）（令和3年）	16
* 簡裁民事訴訟（通常，手形・小切手，再審，少額，少額異議）事件	17
* 簡裁民事訴訟（交通事故損害賠償）事件	18
* 調停事件	19
* 特定調停事件	20
* 督促事件	21
* 簡裁刑事訴訟事件	22
* 略式事件	23
* 検察審査事件一覧表	24
<<家裁関係>>	
* 家事審判事件新受事件数の推移	25
* 家事調停事件新受事件数の推移	26

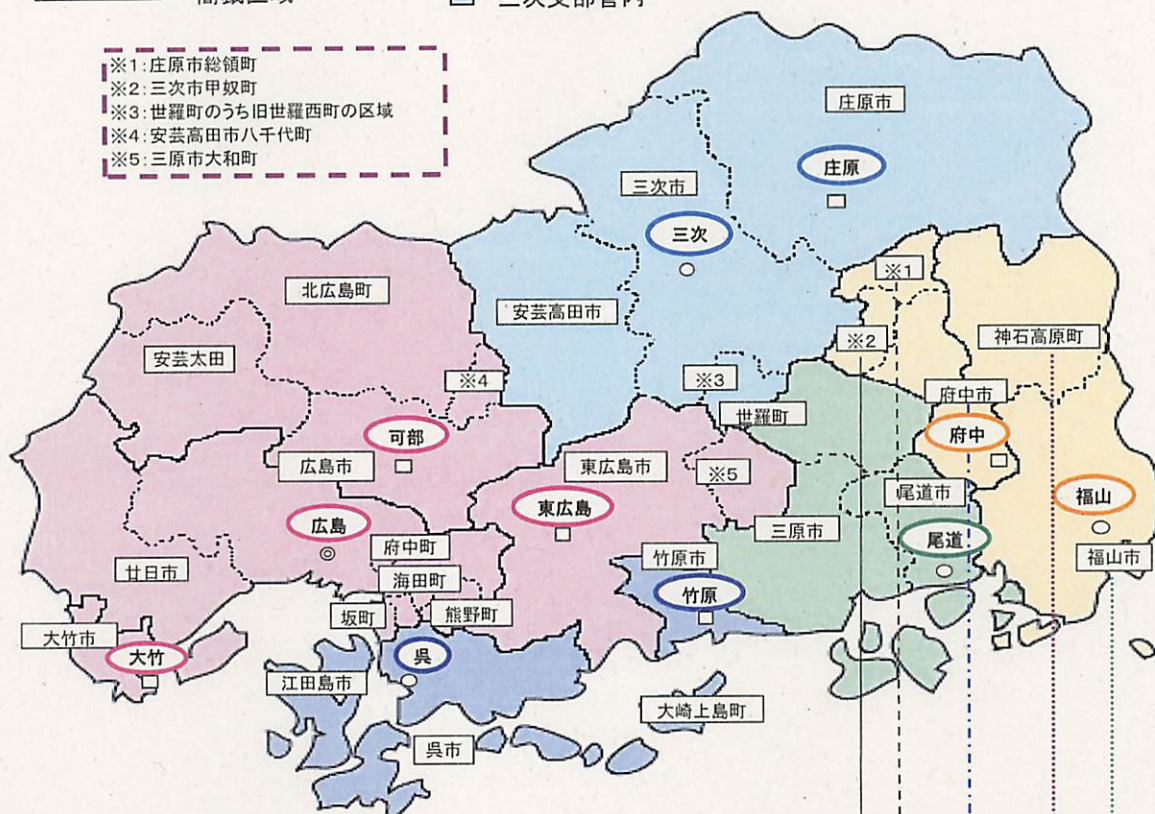
* 家事調停事件の成立率の推移	26
* 成年後見等開始事件数の推移	27
* 成年後見等監督処分事件数の推移	28
* 後見人等の報酬付与申立事件数の推移	29
* 人事訴訟事件新受事件数の推移	30
* 人事訴訟（未済）事件の平均審理期間の推移	30
* 少年一般保護事件新受事件数の推移	31
* 少年一般保護事件の観護措置人員割合の推移	31
* 少年道路交通法違反保護事件新受事件数の推移	32
* 少年道路交通法違反保護事件の観護措置人員割合の推移	32

管轄区域図

◎本庁・簡裁・検審所在地
○支部・簡裁・検審所在地
□簡裁所在地
----- 市町村区域
----- 簡裁区域

□ 本庁管内
■ 呉支部管内
■ 尾道支部管内
■ 福山支部管内
■ 三次支部管内

※1: 庄原市総領町
※2: 三次市甲奴町
※3: 世羅町のうち旧世羅西町の区域
※4: 安芸高田市八千代町
※5: 三原市大和町



支部	簡裁	管 轄 市 町 村	人口 (人)
福山	府中	三次市甲奴町	2,160
		庄原市総領町	1,174
		府中市	36,083
		小 計	39,417
	福山	神石高原町	7,840
		福山市	455,277
		小 計	463,117
合 計			502,534

(令和4年10月1日現在)

【参考】 (福山地区会の弁護士数・・・72人, 弁護士一人当たりの管轄人口・・・約6,980人)
(同司法書士数・・・71人, 同人口・・・約7,708人)

(令和4年10月1日現在)

て福 山 行 支 事 部 に 集 お い	尾道	尾道市	126,932
		三原市(大和町を除く。)	82,723
		世羅町(旧世羅西町を除く。)	11,687
		合計	221,342

(令和4年10月1日現在)

裁判官及び一般職職員の現在員数

令和4年11月1日現在

職種別 \ 庁別	地 裁	簡 裁	検 審	家 裁	計
裁 判 官	4	2		1	7
調 査 官				7	7
書 記 官	12	5		11	28
事 務 官	8	4	4	4	20
運 転 手					
庁 務 員					
執 行 官	1				1
計	25	11	4	23	63

裁判官配置表

令和4年11月1日現在

庁 名 (補職年月日)	官 職 (期)	氏 名 (年齢)	主 要 担 当 事 務	備 考
広島地方裁判所福山支部 広島家庭裁判所福山支部 福 山 簡 易 裁 判 所 (令和4年7月1日)	判 事 (支部長) 兼簡裁判事 (司掌者) (42期)	森實将人 (58歳)	司法行政事務 民事合議 (全部) 労働審判 (1/3) 非訟 (全部) 民事保全 (仮の地位を定める仮処分) (1/4) 民事保全 (仮の地位を定める仮処分以外) (2/5) 消費者裁判手続特例法による簡易確定手続事件 (2/5) 民事執行 (財産開示事件、情報取得手続を除く。) (2/5) 民事執行 (財産開示事件、情報取得手続) (1/4) 再生 (1/3) 消費者裁判手続特例法による仮差押命令申立事件 (1/3) 会社更生 (全部) 過料 (全部) 民事調停 (1/3) 仲裁関係事件 (全部) 民事その他 (1/3) 人訴 (全部) 人訴保全 (全部) 人訴その他 (全部) 家事審判別表第1事件Ⅰ (全部) 家事審判別表第1事件Ⅱ (全部) 家事審判別表第2事件 (全部) 家事調停Ⅰ (全部) 家事調停Ⅱ (1/2) 家事共助 (全部) 家事雑・その他 (全部) 家事令状 (1/4) 少年審判 (検送事件全部) 少年雑・その他 (基礎となる決定をした裁判官又はその後任裁判官) 家裁合議 (全部)	
広島地方裁判所福山支部 広島家庭裁判所福山支部 福 山 簡 易 裁 判 所 (令和4年4月1日)	判 事 兼簡裁判事 (56期)	大久保俊策 (44歳)	民事合議 (1/2) 民事単独 (1/2) 労働審判 (1/3) 労働審判異議等 (2/3) 発信者情報開示命令 (1/2) 発信者情報開示命令異議 (1/2) 保護命令 (1/3) 民事執行 (財産開示事件、情報取得手続) (1/4) 再生 (1/3) 消費者裁判手続特例法による仮差押命令申立事件 (1/3) 破産(管財) (2/3) 破産(同時廃止) (1/3) 特別清算 (全部) 民事調停 (1/3) 民事その他 (1/3) 家事審判別表第1事件Ⅲ (全部) 家事令状 (1/4) 少年雑・その他 (基礎となる決定をした裁判官又はその後任裁判官) 家裁合議 (全部)	

庁 名 (補職年月日)	官 職 (期)	氏 名 (年齢)	主 要 担 当 事 務	備 考
広島地方裁判所福山支部 広島家庭裁判所福山支部 福 山 簡 易 裁 判 所 (令和3年4月1日)	判 事 兼簡裁判事 (57期)	松田克之 (44歳)	刑事合議 (全部) 刑事単独 (全部) 刑事過料 (全部) 刑事訴訟費用負担請求 (全部) 刑事その他 (全部) 保護命令 (1/3) 民事執行 (財産開示事件、情報取得手続) (1/4) 家事調停Ⅱ (1/2) 家事令状 (1/4) 少年審判一般身柄 (1/12) 少年審判一般在宅 (1/12) 少年審判交通身柄 (1/12) 少年共助 (1/2) 少年雑・その他 (基礎となる決定をした裁判官又はその後任裁判官) 家裁合議 (全部)	
広島家庭裁判所福山支部 広島地方裁判所福山支部 福 山 簡 易 裁 判 所 (令和3年4月1日)	判事補 (特例) 兼簡裁判事 (68期)	清水俊貴 (33歳)	民事合議 (1/2) 民事単独 (1/2) 労働審判 (1/3) 労働審判異議等 (1/3) 発信者情報開示命令 (1/2) 発信者情報開示命令異議 (1/2) 保護命令 (1/3) 民事執行 (財産開示事件、情報取得手続) (1/4) 再生 (1/3) 消費者裁判手続特例法による仮差押命令申立事件 (1/3) 破産 (管財) (1/3) 破産 (同時廃止) (2/3) 民事調停 (1/3) 民事その他 (1/3) 刑事合議 (全部) 家事審判別表第1事件Ⅳ (全部) 家事令状 (1/4) 少年雑・その他 (基礎となる決定をした裁判官又はその後任裁判官) 家裁合議 (全部)	
広島地方裁判所福山支部 広島家庭裁判所福山支部 福 山 簡 易 裁 判 所 (令和3年4月1日)	判 事 補 兼簡裁判事 (70期)	牛濱裕輝 (30歳)	刑事合議 (全部) 刑事証人尋問請求 (全部) 刑事証拠保全 (全部) 刑事共助 (全部) 執行猶予取消請求 (全部) 民事合議 (全部) 民事保全 (仮の地位を定める仮処分) (3/4) 民事保全 (仮の地位を定める仮処分以外) (3/5) 民事共助 (全部) 民事訴提起前の証拠保全 (全部) 少年審判一般身柄 (11/12) 少年審判一般在宅 (11/12) 少年審判交通身柄 (11/12) 少年審判交通在宅 (全部) 少年共助 (1/2) 少年雑・その他 (基礎となる決定をした裁判官又はその後任裁判官) 家裁合議 (全部)	

庁 名 (補職年月日)	官 職 (期)	氏 名 (年齢)	主 要 担 当 事 務	備 考
福 山 簡 易 裁 判 所 (平成31年3月25日)	簡裁判事	佐藤 拓 (69歳)	簡裁民事(1/2) 和解(1/2) 再審(1/2) 簡裁民事保全(1/2) 簡裁過料等(1/2) 民事調停(1/2) 在庁略式(1/5) 刑事証拠保全(1/2)	
福 山 簡 易 裁 判 所 (令和元年8月14日)	簡裁判事	西嶋一恵 (61歳)	簡裁民事(1/2) 和解(1/2) 再審(1/2) 簡裁民事保全(1/2) 簡裁過料等(1/2) 民事調停(1/2) 在庁略式(1/5) 刑事証拠保全(1/2)	
府 中 簡 易 裁 判 所 (令和3年4月1日)	簡裁判事	竹田達也 (47歳)	簡裁刑事(全部) 在宅略式・三者即日略式(全部) 在庁略式(3/5)	府中簡裁 本務 (兼務)

(注)

- 1 家事審判のうち、別表第1事件Ⅰとは、後見等関係事件をいう。別表第1事件Ⅱとは、財産管理、児童福祉法の審判、親権喪失・停止及び子の氏の変更許可の各事件をいう。別表第1事件Ⅲとは、相続放棄の申述、相続の承認・放棄の期間伸長、限定承認、特別代理人選任(未成年)、氏・名の変更許可の各事件をいう。別表第1事件Ⅳとは、Ⅰ、Ⅱ及びⅢ以外の別表第1事件をいう。
- 2 調停Ⅰとは、遺産分割関連事件をいう。調停Ⅱとは、Ⅰ以外の調停事件をいう。
- 3 地裁及び簡裁の各種令状及び身柄並びに被疑者の国選弁護人選任・解任に関する処理は別途申合せにより定める。

一般職管理職員名簿（地裁）

令和4年11月1日現在

所属	官職	氏名	年 齢	現官職発令日
広島地方裁判所 福山支部	庶務課長兼 上席主任書記官	坂 本 慶 二		
同	主任書記官	砂 子 正 道		
同	同	谷 美 幸		
同	同	寺 田 裕 文		
同	同	牧 野 宏		
福山簡易裁判所	庶務課長兼 上席主任書記官	福 原 美 樹		
同	主任書記官	長 井 隆 文		
福山検察審査会	事務局長	廣 田 直 哉		

一般職管理職員名簿（家裁）

令和4年11月1日現在

所属	官職	氏名	年 齢	現官職発令日
広島家庭裁判所 福山支部	庶務課長兼 上席主任書記官	上川内 宏		
同	上席主任家庭裁 判所調査官	姉 川 薫		
同	主任家庭裁判所 調査官	矢田部 純 子		
同	主任書記官	寺 田 聖		
同	同	長谷川 裕		

調 停 委 員 等 現 在 員 数

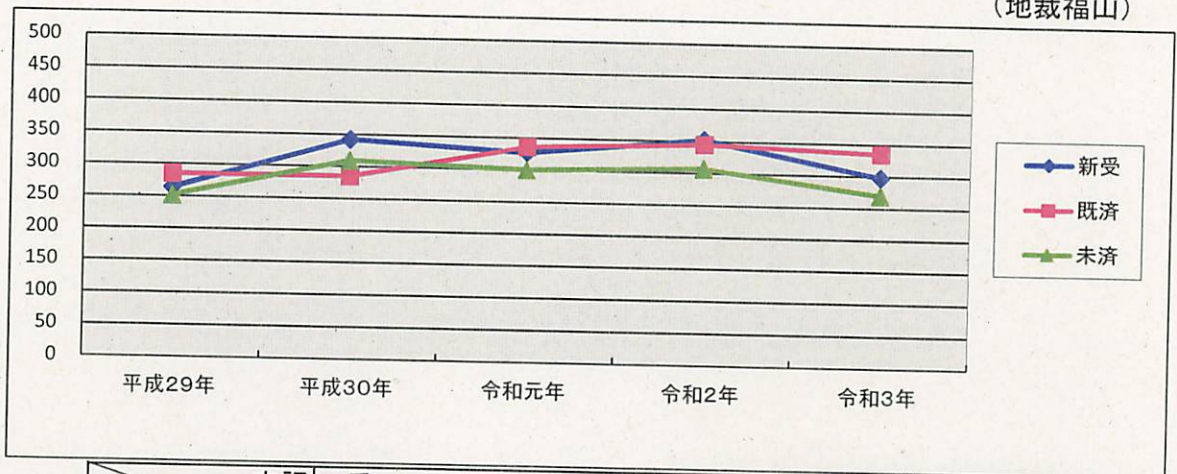
令和4年11月1日現在

民事調停委員		家事調停委員	
本務調停委員	15	本務調停委員	42
兼務調停委員	3	兼務調停委員	5
うち男性	13	うち男性	25
うち女性	5	うち女性	22

司法委員		参 与 員	
14		18	
うち男性	12	うち男性	11
うち女性	2	うち女性	7

地裁民事訴訟（通常，手形・小切手，再審）事件年次推移図表

（地裁福山）



年度	内訳	受		理		既 済	未 済
		総 数	旧 受	新 受			
平成29年		537	273	264		285	252
平成30年		594	252	342		285	309
令和元年		636	309	327		336	300
令和2年		652	300	352		345	307
令和3年		605	307	298		335	270
令和4年9月末		493 (527)	270 (307)	223 (220)		230 (231)	263 (296)

※()は前年同月の数値

【特徴】新受は、平成21年（619件）をピークに平成29年まで減少傾向だったが、平成30年に増加し、以降300件前後となっている。

（地裁総数・地裁福山）

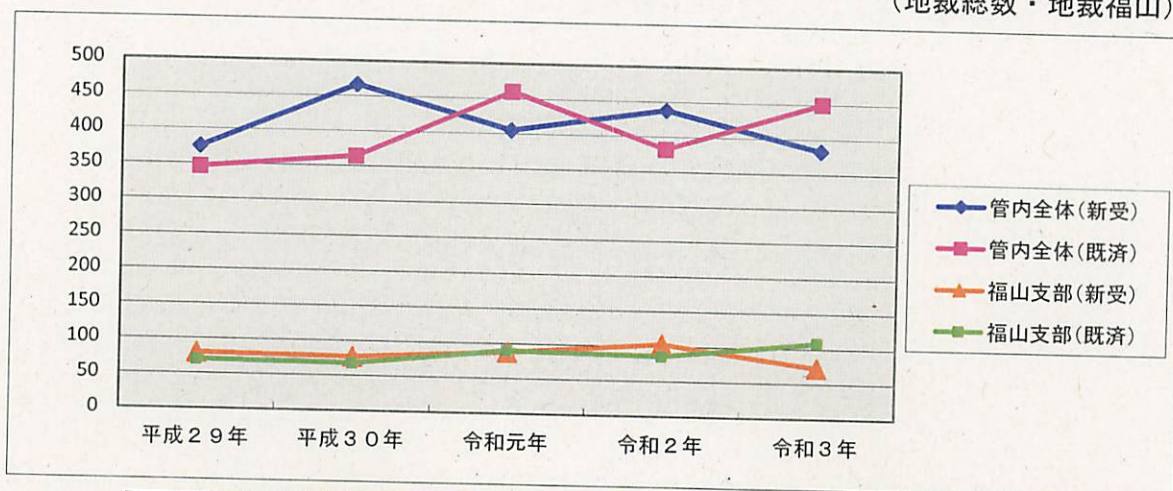


	平成29年	平成30年	令和元年	令和2年	令和3年	令和4年9月末
管内全体（新受）	2,069	2,147	2,106	2,099	2,034	1,433 (1,498)
管内全体（既済）	2,082	1,973	2,098	2,036	2,160	1,567 (1,534)
福山支部（新受）	264	342	327	352	298	223 (220)
福山支部（既済）	285	285	336	345	335	230 (231)

※()は前年同月の数値

地裁民事訴訟（交通事故損害賠償）事件年次推移図表

（地裁総数・地裁福山）



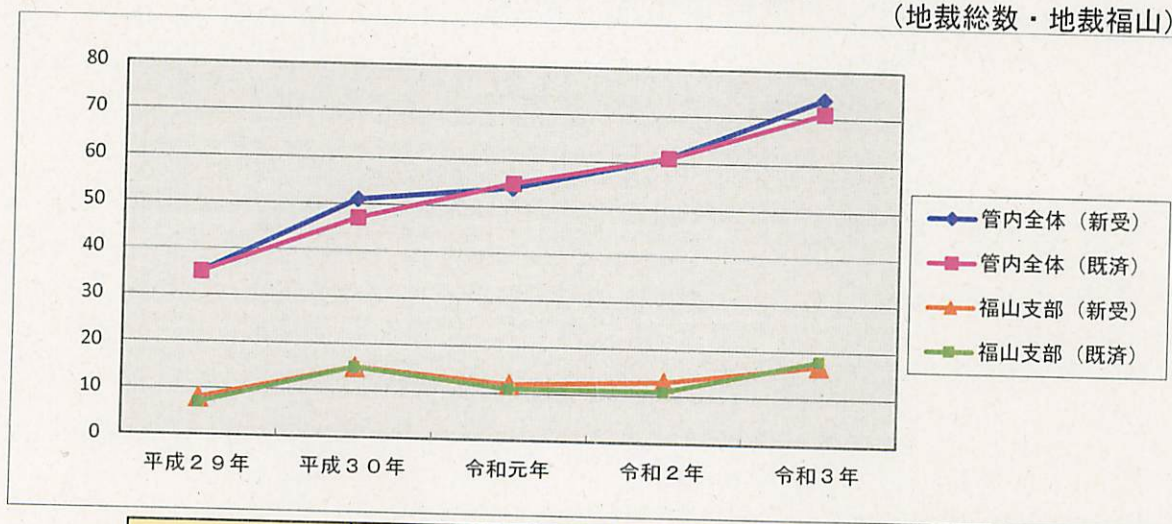
	平成29年	平成30年	令和元年	令和2年	令和3年	令和4年 9月末現在
管内全体（新受）	375	466	405	438	383	257(305)
管内全体（既済）	346	364	460	382	450	295(329)
福山支部（新受）	80	77	88	103	73	51(60)
福山支部（既済）	70	68	90	86	108	58(79)

※（）は前年同月の数値

【特徴】 管内全体では、新受が平成30年まで増加傾向にあったところ令和元年以降、減少傾向である。福山支部は令和2年を除くと、80件前後で推移している。

労働審判事件年次推移図表

（地裁総数・地裁福山）



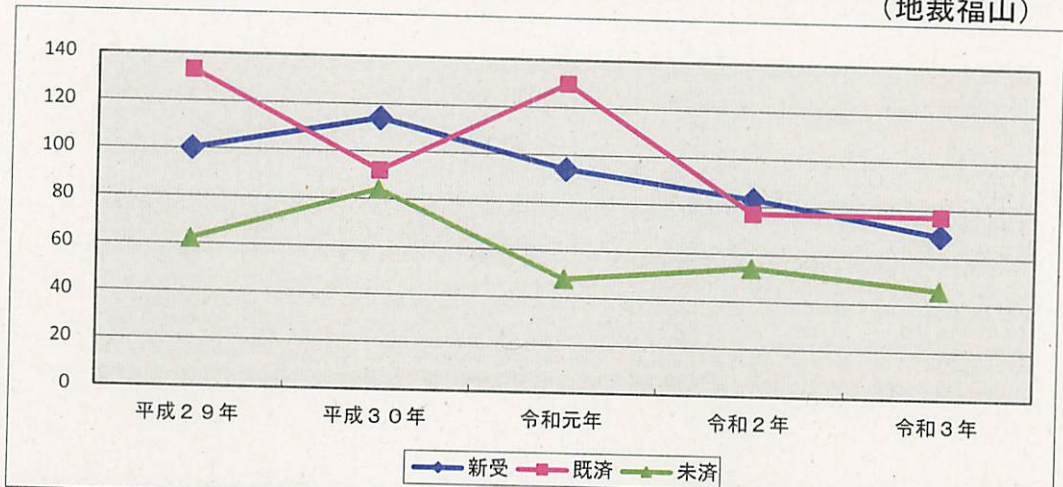
	平成29年	平成30年	令和元年	令和2年	令和3年	令和4年 9月末現在
管内全体（新受）	35	51	54	61	74	56(48)
管内全体（既済）	35	47	55	61	71	57(46)
福山支部（新受）	8	15	12	13	17	12(9)
福山支部（既済）	7	15	11	11	18	12(12)

※ 福山支部の平成29年の数値は、4月から12月までのものである。

※（）は前年同月の数値

【特徴】 福山支部では、平成29年4月に労働審判事件の取扱いが開始された。最近の福山支部の新受は10件台であるがやや増加傾向である。

民事執行（不動産等強制執行，不動産等担保権実行）事件年次推移図表
(地裁福山)

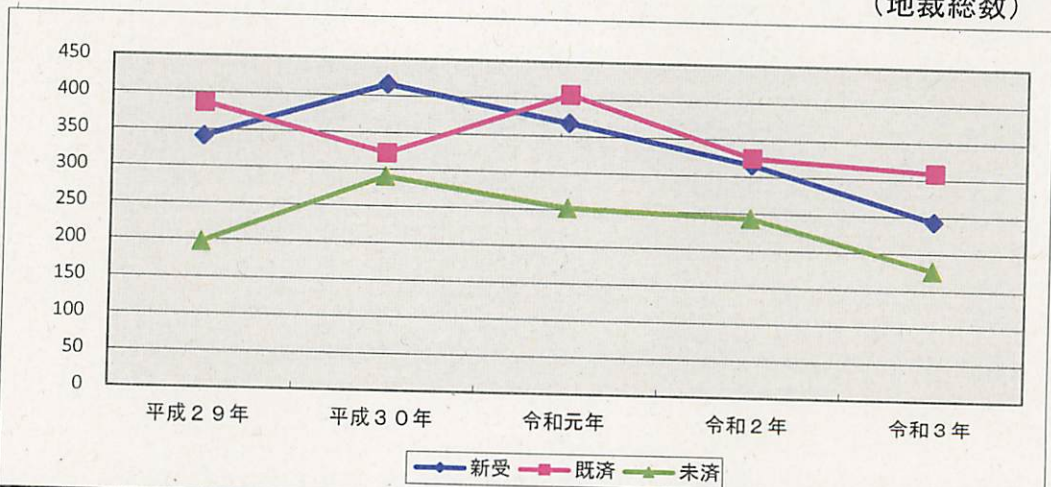


年度	内訳	受			理 受	既	済	未	済
		総	数	旧	受	新	既	済	未
平成29年		195		95	100	133	62		
平成30年		176		62	114	92	84		
令和元年		178		84	94	130	48		
令和2年		131		48	83	77	54		
令和3年		123		54	69	77	46		
令和4年9月末		94(100)		46(54)	48(46)	52(58)	42(42)		

※()は前年同月の数値

【特徴】新受は平成20年の336件をピークに減少傾向が続き、100件前後で推移していたが、令和元年以降更に減少している。

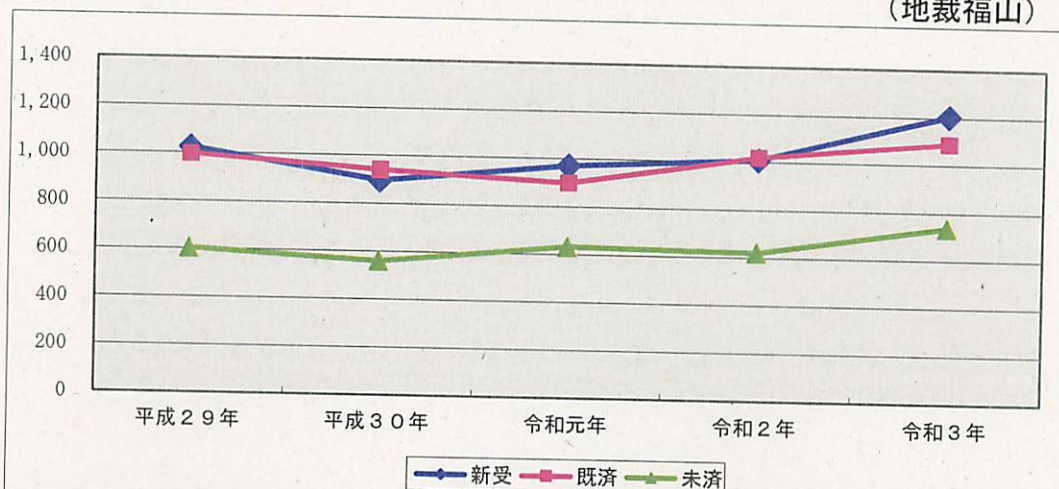
(地裁総数)



年度	内訳	受			理 受	既	済	未	済
		総	数	旧	受	新	既	済	未
平成29年		583		242	341	386	197		
平成30年		612		197	415	322	290		
令和元年		658		290	368	406	252		
令和2年		568		252	316	325	243		
令和3年		486		243	243	309	177		
令和4年9月末		348(420)		177(243)	171(177)	199(248)	149(172)		

※()は前年同月の数値

民事執行（配当等手続，債権等強制執行，債権等担保権実行）事件年次推移図表
(地裁福山)

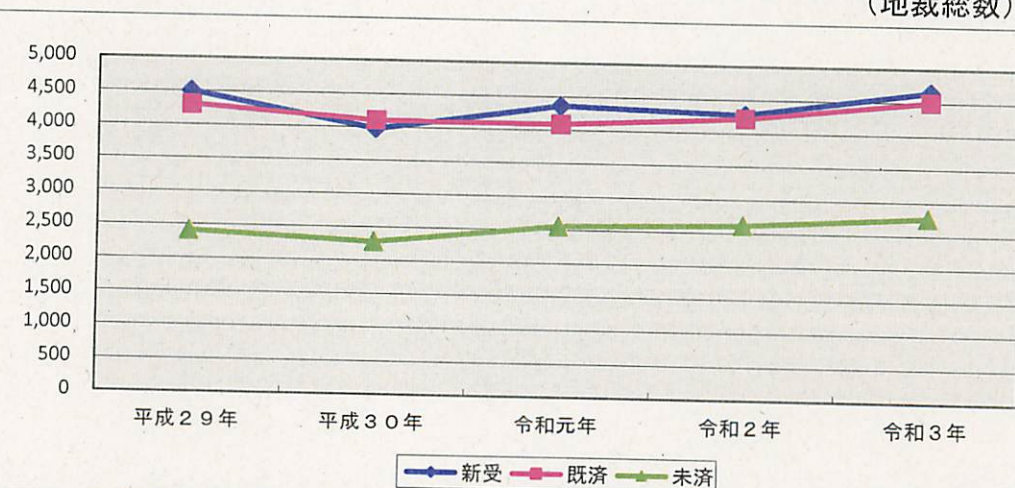


年度	内訳 受 総	数		理 受	既	済	未	済
		旧	新					
平成29年	1,599	576	1,023		996		603	
平成30年	1,500	603	897		940		560	
令和元年	1,532	560	972		900		632	
令和2年	1,641	632	1,009		1,020		621	
令和3年	1,825	621	1,204		1,089		736	
令和4年9月末	1477(1608)	621(736)	856(872)		862(783)		732(710)	

※()は前年同月の数値

【特徴】平成20年以降、新受は1,000件台であったが、平成30年、令和元年に1,000件台を割り込んだ後、再び増加傾向である。

(地裁総数)

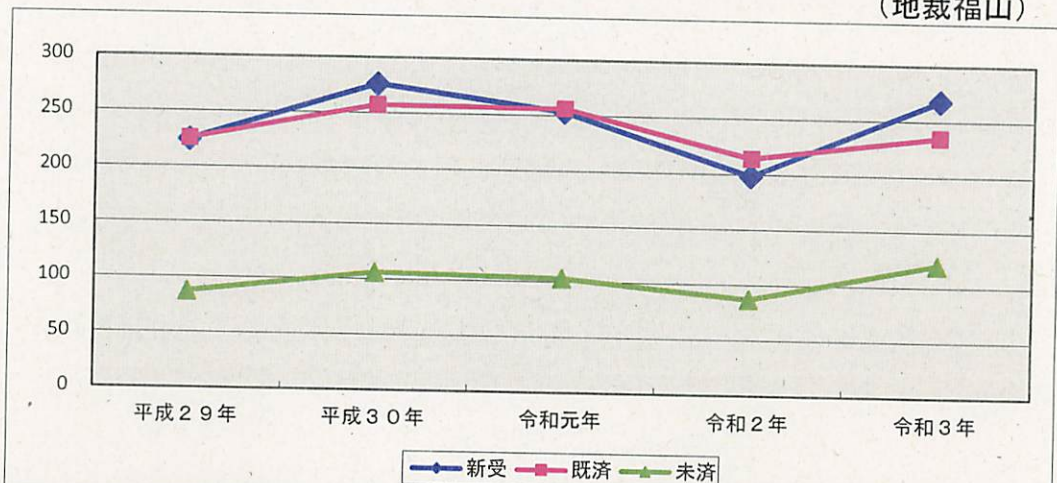


年度	内訳 受 総	数		理 受	既	済	未	済
		旧	新					
平成29年	6,708	2,212	4,496		4,301		2,407	
平成30年	6,381	2,407	3,974		4,102		2,279	
令和元年	6,645	2,279	4,366		4,087		2,558	
令和2年	6,836	2,558	4,278		4,220		2,616	
令和3年	7,268	2,616	4,652		4,502		2,766	
令和4年9月末	6030(6017)	2766(2616)	3264(3401)		3458(3180)		2574(2837)	

※()は前年同月の数値

倒産（破産、民事再生（含会社更生））事件年次推移図表

（地裁福山）

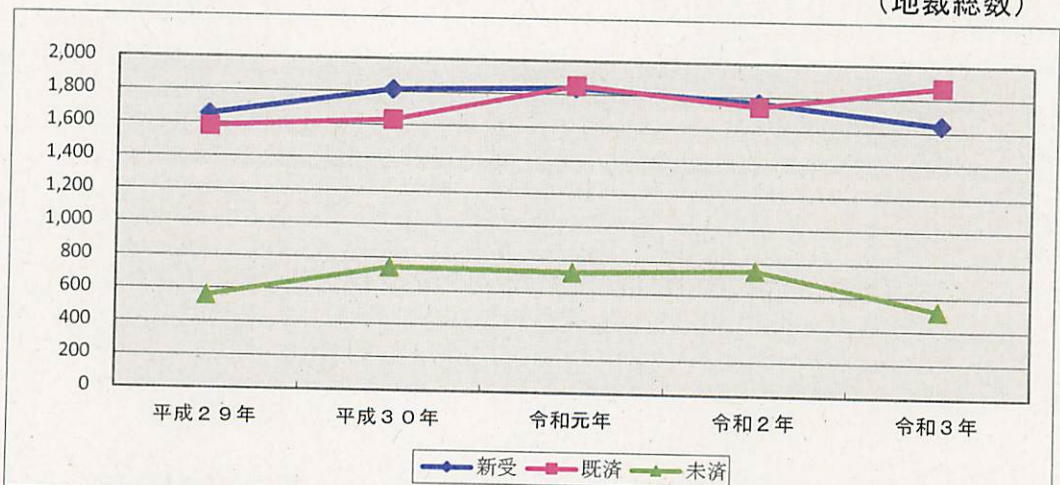


年度	内訳	受			理 受	既	済	未	済
		総	数	旧	受	新	既	済	未
平成29年		312		88	224	225	87		
平成30年		363		87	276	257	106		
令和元年		359		106	253	256	103		
令和2年		301		103	198	214	87		
令和3年		355		87	268	235	120		
令和4年9月末		293 (289)		120 (87)	173 (202)	183 (179)	110 (110)		

※()は前年同月の数値

【特徴】新受は、平成15年（1515件）をピークに減少した。平成27年以降は200件台前後で推移している。

（地裁総数）



年度	内訳	受			理 受	既	済	未	済
		総	数	旧	受	新	既	済	未
平成29年		2,139		487	1,652	1,581	558		
平成30年		2,373		558	1,815	1,631	742		
令和元年		2,580		742	1,838	1,852	728		
令和2年		2,492		728	1,764	1,740	752		
令和3年		2,394		752	1,642	1,871	523		
令和4年9月末		1762 (1991)		523 (752)	1239 (1239)	1227 (1414)	535 (577)		

※()は前年同月の数値

民事第一審通常訴訟事件の処理状況表（令和３年）

					未済事件係属状況					
	新受	既済	未済	既済率	未 済 累積度	対新受 件数比 (未済率)	未済事件 平均審理 期間 (月)	長期未済 係属状況 (%)	未済 改善率	未済事件 合議率 (%)
本庁	1,442	1,519	1,437	1.05	1.54	1.00	14.9	17.0%	0.98	20.0%
呉	135	141	129	1.04	1.14	0.96	11.5	8.5%	0.97	11.6%
尾道	111	118	81	1.06	0.65	0.73	8.5	1.2%	1.29	
福山	298	335	270	1.12	1.19	0.91	12.6	14.4%	1.02	10.7%
三次	43	43	26	1.00	0.66	0.60	10.5	11.5%	0.89	
広島地裁 合計・平均	2,029	2,156	1,943	1.06	1.40	0.96	14.1	15.4%	0.99	17.0%
全地裁 合計・平均	130,860	139,011	106,581	1.06	1.00	0.81	11.8	11.9%	1.04	14.8%
令和2年 広島地裁 合計・平均	2,096	2,034	2,070	0.97	1.32	0.99	13.1	14.3%	0.92	15.8%

※ 未済改善率は、前年と比較したもの

【未済累積度】

全国平均(1.00)との対比で未済の累積状況を見る指標

◆算出方法

$$\text{未済累積度 (対全国比)} = \frac{\text{未済件数} \times \text{未済事件平均審理期間}}{\text{新受件数} \times \text{全国平均未済率} \times \text{未済事件全国平均審理期間}}$$

※全国平均未済率は、全地裁の未済件数÷新受件数

【未済改善率】

前年に比べて未済の累積状況がどのように改善したのかを計る指標

◆算出方法

$$\text{未済改善率 (対前年比)} = \frac{\text{前年度の未済件数} \times \text{前年度の未済事件平均審理期間}}{\text{今年度の未済件数} \times \text{今年度の未済事件平均審理期間}}$$

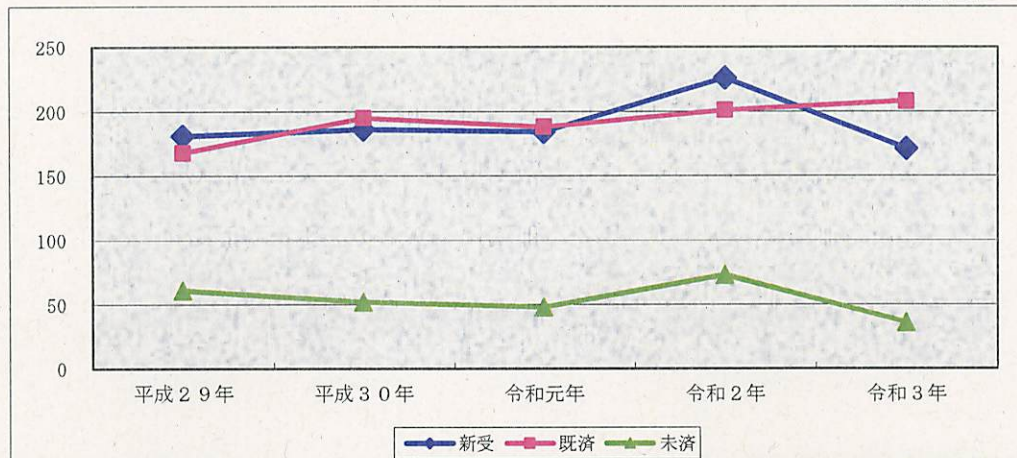
地裁民事事件長期未済事件調査表

(令和4年10月31日現在)

<div> <div>期間</div> <div>事件別</div> </div>	2年	3年	5年	7年	10年	計
	以上	以上	以上	以上	以上	
訴訟事件	17	15	1	1	0	34

地裁刑事訴訟事件年次推移図表

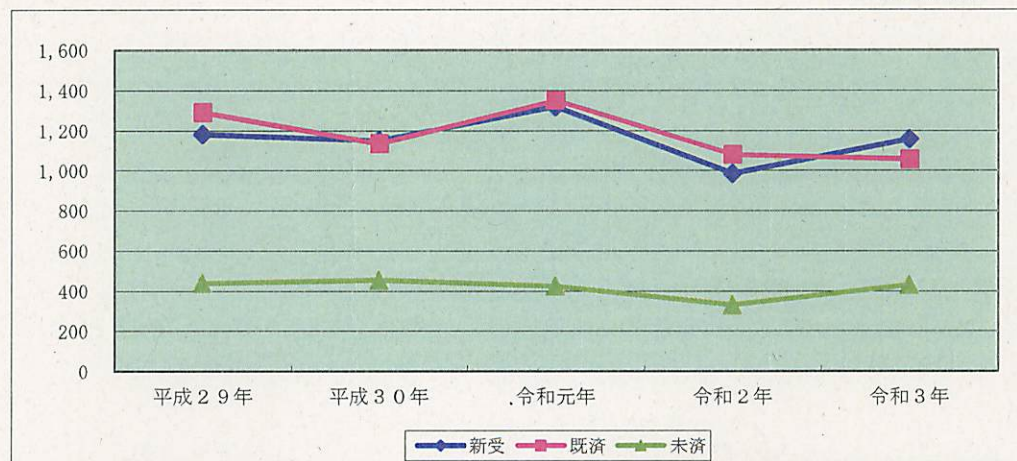
(地裁福山)



年度	内訳	受理			既	済	未	済
		総	数	旧	受	新	受	済
平成29年		229		48		181		168
平成30年		247		61		186		195
令和元年		236		52		184		188
令和2年		274		48		226		201
令和3年		244		73		171		208
令和4年9月末		116(207)		36(73)		80(134)		78(175)

※()は前年同月の数値

(地裁総数)



年度	内訳	受理			既	済	未	済
		総	数	旧	受	新	受	済
平成29年		1,729		548		1,181		1,291
平成30年		1,589		438		1,151		1,135
令和元年		1,773		454		1,319		1,349
令和2年		1,409		424		985		1,079
令和3年		1,488		330		1,158		1,057
令和4年9月末		1,158(1,125)		431(330)		727(795)		801(749)

※()は前年同月の数値

地裁刑事訴訟事件の処理状況表（裁判員裁判を含む。）（令和３年）

					未済事件係属状況						
	新受	既済	未済	既済率	未 済 累積度	対新受 件数比 (未済率)	未済事件 平均審理 期間 (月)	長期未済 係属状況 (%)	未済 改善率	未済事件 合議率 (%)	
本庁	782	635	343	0.81	1.81	0.44	6.4	8.5	0.53	11.1	
呉	104	107	32	1.03	0.36	0.31	1.8	0.0	1.28	0.0	
尾道	82	92	12	1.12	0.14	0.15	1.5	0.0	5.13		
福山	171	208	36	1.22	0.30	0.21	2.2	0.0	1.94	8.3	
三次	19	15	8	0.79	2.41	0.42	8.9	12.5	0.72		
広島地裁 合計・平均	1,158	1,057	431	0.91	1.34	0.37	5.6	7.0	0.63	9.5	
全地裁 合計・平均	65,151	66,019	22,497	1.01	1.00	0.35	4.5	2.3	0.99	13.8	
令和2年 広島地裁 合計・平均	985	1,079	330	1.10	1.03	0.34	4.6	3.3	1.37	17.0	

※ 未済改善率は、前年と比較したもの

【未済累積度】

全国平均(1.00)との対比で未済の累積状況を見る指標

◆算出方法

$$\text{未済累積度 (対全国比)} = \frac{\text{未済件数} \times \text{未済事件平均審理期間}}{\text{新受件数} \times \text{全国平均未済率} \times \text{未済事件全国平均審理期間}}$$

※全国平均未済率は、全地裁の未済件数÷新受件数

【未済改善率】

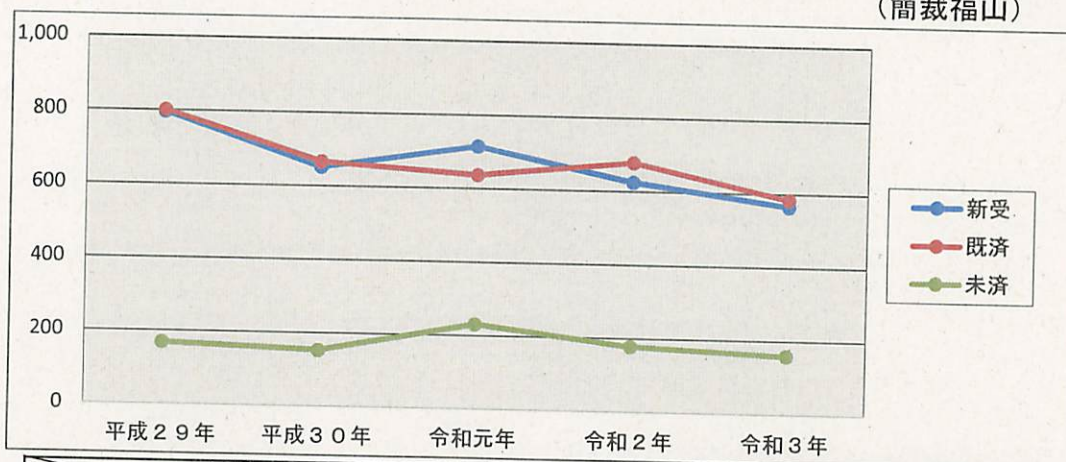
前年に比べて未済の累積状況がどのように改善したのかを計る指標

◆算出方法

$$\text{未済改善率 (対前年比)} = \frac{\text{前年度の未済件数} \times \text{前年度の未済事件平均審理期間}}{\text{今年度の未済件数} \times \text{今年度の未済事件平均審理期間}}$$

This image shows a full page of graph paper. It features a uniform grid of small squares across the entire surface. The lines are thin and dark, creating a consistent pattern suitable for technical drawing or mathematics. There are no margins, text, or other markings present on the page.

簡裁民事訴訟（通常，手形・小切手，再審，少額，少額異議）事件年次推移図表
（簡裁福山）



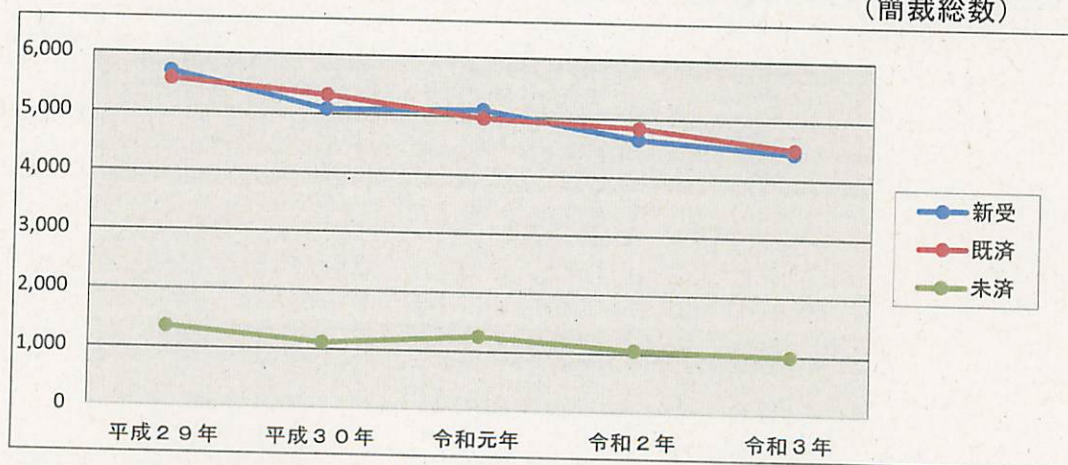
年度	内訳	受		理		既 済	未 済
		総 数	旧 受	新 受	受		
平成29年		969	173	796		801	168
	少額訴訟	81	19	62		72	9
平成30年		819	168	651		666	153
	少額訴訟	64	9	55		47	17
令和元年		868	153	715		637	231
	少額訴訟	79	17	62		54	25
令和2年		856	231	625		678	178
	少額訴訟	73	25	48		61	12
令和3年		743	178	565		584	159
	少額訴訟	44	12	32		33	11
令和4年9月末		602(613)	159(178)	443(435)		411(423)	191(190)
	少額訴訟	31(33)	11(12)	20(21)		25(21)	6(12)

※少額訴訟欄は少額訴訟事件（少コ）の数で、内数である。

※（）は前年同月の数値

【特徴】 過払金返還訴訟の減少に伴い、新受は、平成20年（1,725件）をピークに減少している。昨年度は565件まで減少した。

（簡裁総数）



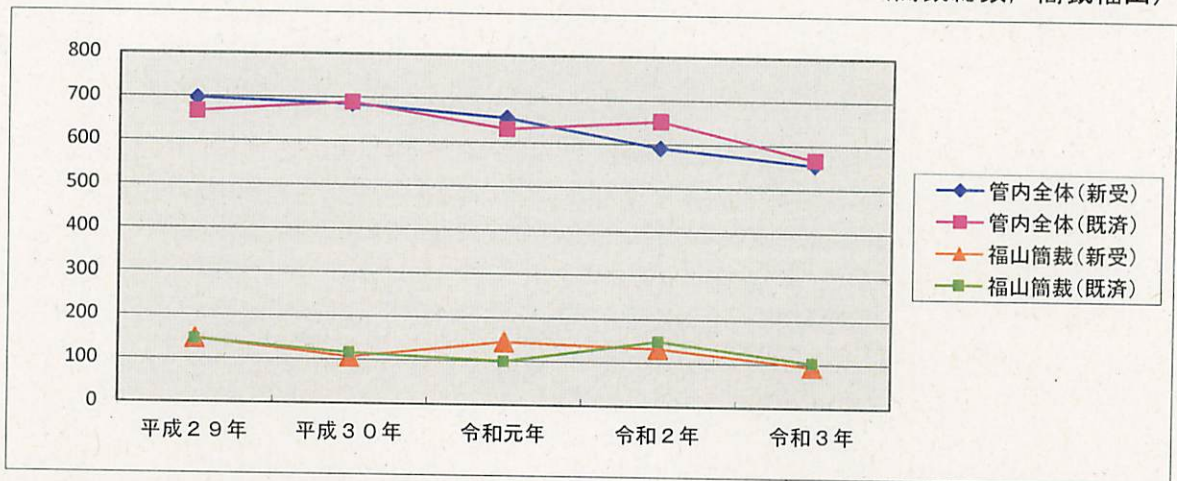
年度	内訳	受		理		既 済	未 済
		総 数	旧 受	新 受	受		
平成29年		6,921	1,229	5,692		5,567	1,354
	少額訴訟	351	99	252		292	59
平成30年		6,434	1,354	5,080		5,323	1,111
	少額訴訟	275	59	216		224	51
令和元年		6,225	1,111	5,114		4,971	1,254
	少額訴訟	278	51	227		216	62
令和2年		5,906	1,254	4,652		4,845	1,061
	少額訴訟	259	62	197		209	50
令和3年		5,511	1,061	4,450		4,517	994
	少額訴訟	215	50	165		168	47
令和4年9月末		4260(4461)	994(1061)	3266(3400)		3073(3307)	1187(1154)
	少額訴訟	140(168)	47(50)	93(118)		110(121)	30(47)

※少額訴訟欄は少額訴訟事件（少コ）の数で、内数である。

※（）は前年同月の数値

簡裁民事訴訟（交通事故損害賠償）事件年次推移図表

（簡裁総数，簡裁福山）



	平成29年	平成30年	令和元年	令和2年	令和3年	令和4年 9月末
管内全体（新受）	696	685	657	591	555	448 (413)
管内全体（既済）	666	689	632	652	567	398 (420)
福山簡裁（新受）	146	106	144	132	94	87 (67)
福山簡裁（既済）	144	116	100	149	103	71 (83)

※（ ）は前年同月の数値

【特徴】新受は，管内全体で増加傾向にあったが，平成30年以降は減少傾向である。福山簡裁も増減はあるものの同様の傾向である。

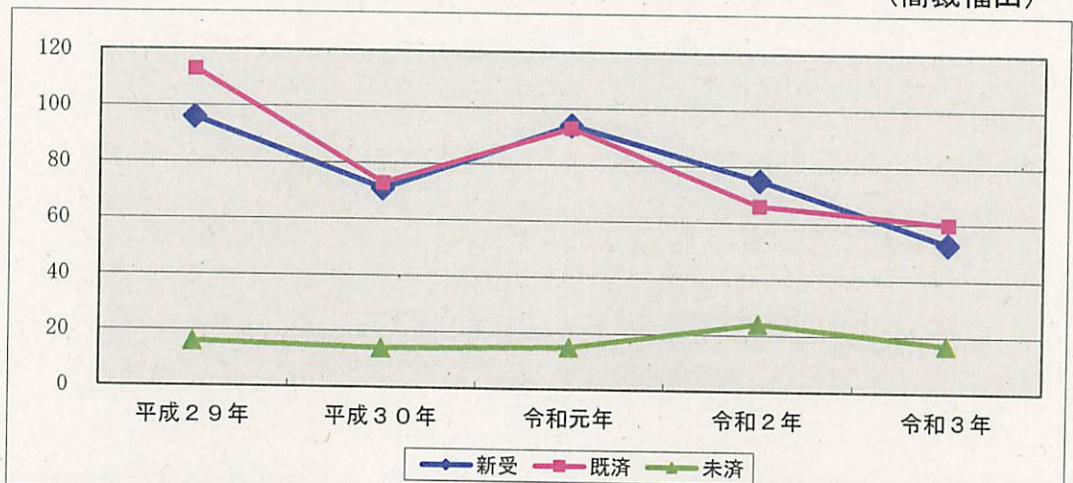
民事・行政

民事第一審訴訟・少額訴訟(簡裁)

	福山簡	広島
平成25年12月 交通損害賠償通常	11	428
平成26年12月 交通損害賠償通常	10	553
平成27年12月 交通損害賠償通常	13	631
平成28年12月 交通損害賠償通常	18	628
平成29年11月 交通損害賠償通常	19	583
平成29年12月 交通損害賠償通常	22	666
平成30年11月 交通損害賠償通常	9	645
平成30年12月 交通損害賠償通常		689
令和元年12月 交通損害賠償通常		632
令和2年10月 交通損害賠償通常		515
令和元年10月 交通損害賠償通常	77	514

調停事件年次推移図表

(簡裁福山)

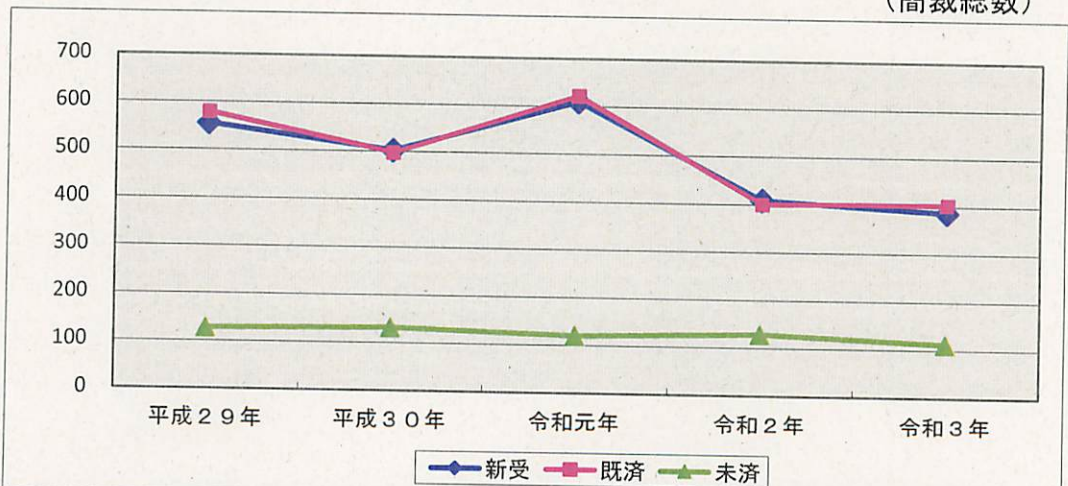


年度	内訳	受		理		既 済	未 済
		総 数	旧 受	新 受	受		
平成29年		129	33	96		113	16
平成30年		87	16	71		73	14
令和元年		108	14	94		93	15
令和2年		90	15	75		66	24
令和3年		77	24	53		60	17
令和4年9月末		68(61)	17(24)	51(37)		41(50)	27(11)

※()は前年同月の数値

【特徴】新受は、平成15年(3,645件)をピークに減少傾向となり、近年は100件を切るほどに減少した。

(簡裁総数)

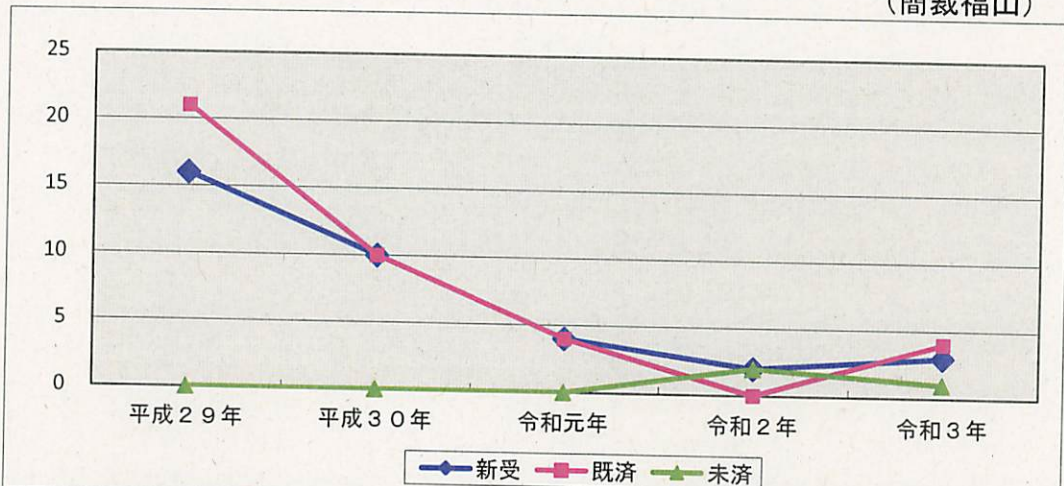


年度	内訳	受		理		既 済	未 済
		総 数	旧 受	新 受	受		
平成29年		706	150	556		579	127
平成30年		630	127	503		498	132
令和元年		742	132	610		622	120
令和2年		529	120	409		401	128
令和3年		515	128	387		403	112
令和4年9月末		452(403)	112(128)	340(275)		308(288)	144(115)

※()は前年同月の数値

特定調停事件年次推移図表

(簡裁福山)

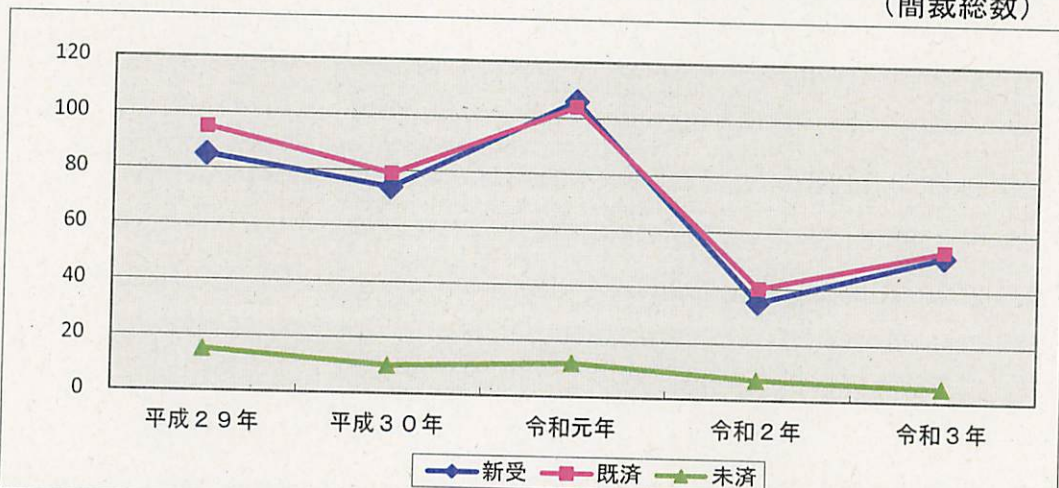


年度	内訳	受			理 受	既済		
		総	数	旧		既	済	未
平成29年		21		5	16	21		0
平成30年		10		0	10	10		0
令和元年		4		0	4	4		0
令和2年		2		0	2	0		2
令和3年		5		2	3	4		1
令和4年9月末		10(4)		1(2)	9(2)	3(4)		7(0)

※()は前年同月の数値

【特徴】新受は、平成15年(3,292件)をピークとして大きく減少した。令和元年以降は一桁で推移している。

(簡裁総数)

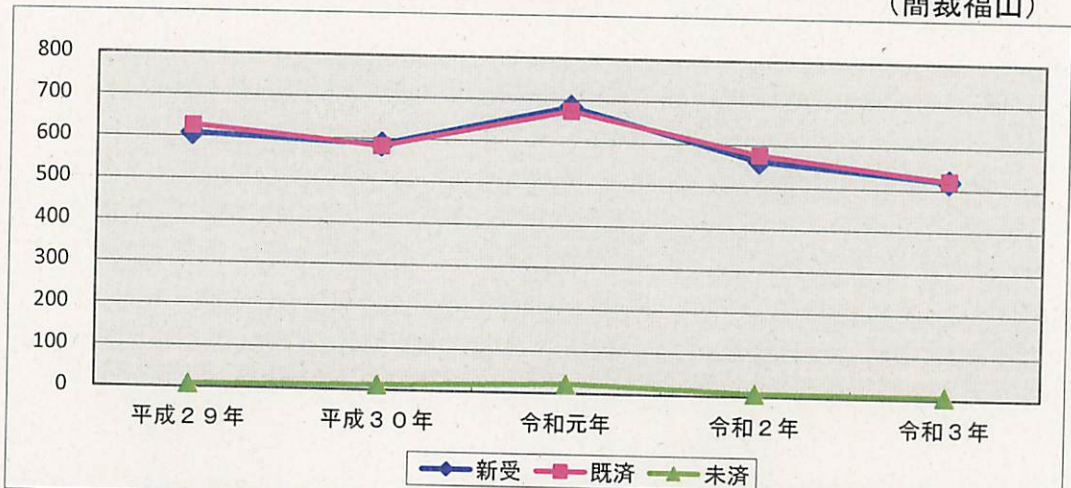


年度	内訳	受			理 受	既済		
		総	数	旧		既	済	未
平成29年		110		25	85	95		15
平成30年		89		15	74	79		10
令和元年		116		10	106	104		12
令和2年		47		12	35	40		7
令和3年		59		7	52	54		5
令和4年9月末		55(46)		5(7)	50(39)	30(32)		25(14)

※()は前年同月の数値

督促事件年次推移図表

(簡裁福山)

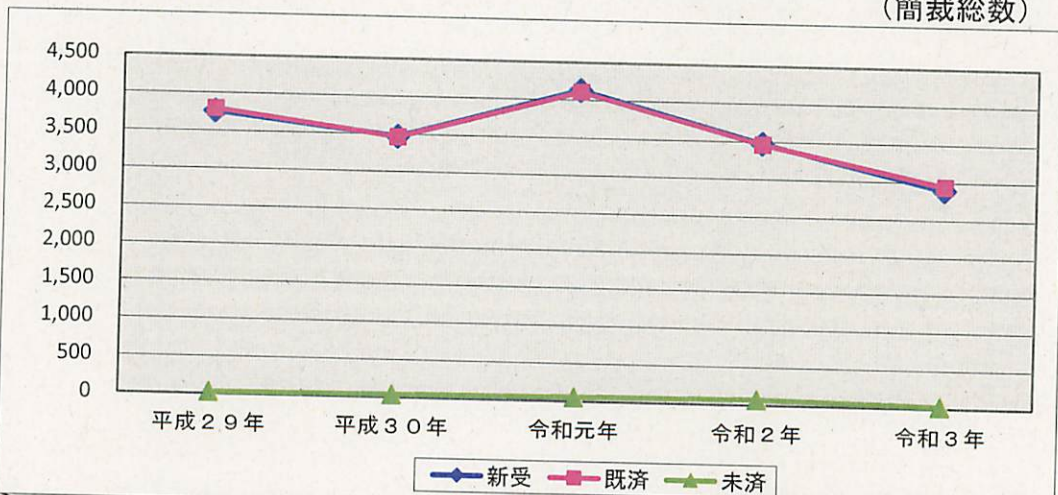


年度	内訳	受		理		既 済	未 済
		総 数	旧 受	新 受	理 受		
平成29年		634	26	608		626	8
平成30年		595	8	587		583	12
令和元年		696	12	684		674	22
令和2年		584	22	562		577	7
令和3年		527	7	520		521	6
令和4年9月末		306 (427)	6 (7)	300 (420)		300 (388)	6 (39)

※()は前年同月の数値

【特徴】新受は、平成12年(2,516件)をピークとして減少し、平成27年以降、500件台から600件台で推移しているが、今年は更に減少している。

(簡裁総数)

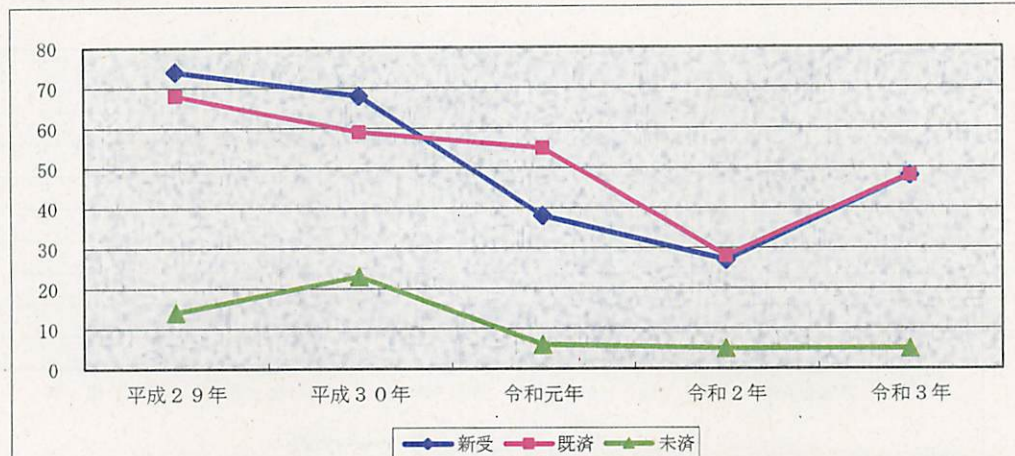


年度	内訳	受		理		既 済	未 済
		総 数	旧 受	新 受	理 受		
平成29年		3,821	58	3,763		3,794	27
平成30年		3,498	27	3,471		3,460	38
令和元年		4,168	38	4,130		4,111	57
令和2年		3,531	57	3,474		3,460	71
令和3年		2,928	28	2,900		2,943	28
令和4年9月末		1854 (2379)	28 (71)	1826 (2308)		1822 (2324)	32 (55)

※()は前年同月の数値

簡裁刑事訴訟事件年次推移図表

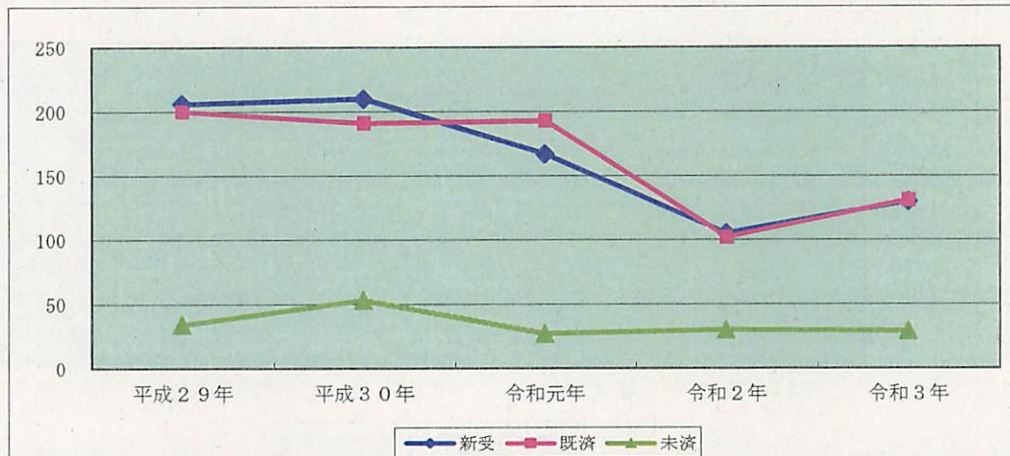
(簡裁福山)



年度	内訳	受			理 受	既	済	未	済
		総	数	旧	受				
平成29年		82		8	74		68		14
平成30年		82		14	68		59		23
令和元年		61		23	38		55		6
令和2年		33		6	27		28		5
令和3年		53		5	48		48		5
令和4年9月末		41 (40)		5 (5)	36 (35)		34 (29)		7 (11)

※()は前年同月の数値

(簡裁総数)

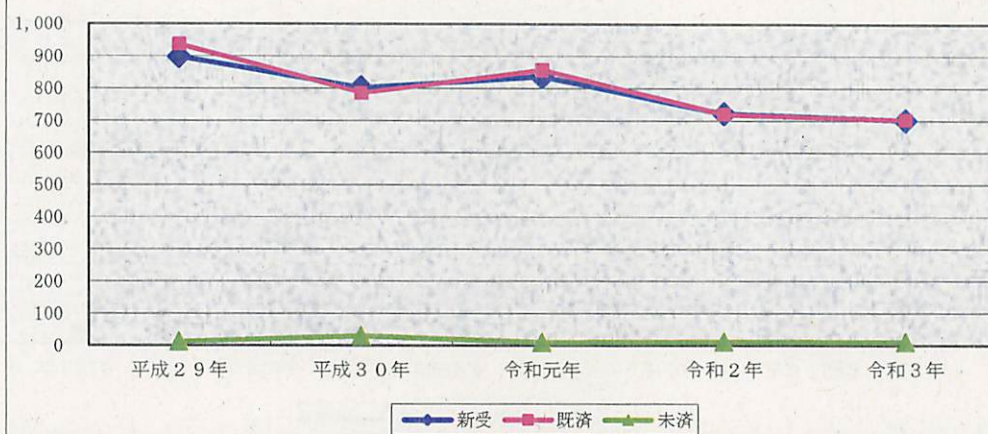


年度	内訳	受			理 受	既	済	未	済
		総	数	旧	受				
平成29年		234		28	206		200		34
平成30年		244		34	210		191		53
令和元年		220		53	167		193		27
令和2年		132		27	105		102		30
令和3年		160		30	130		131		29
令和4年9月末		93 (125)		29 (30)	64 (95)		77 (94)		16 (31)

※()は前年同月の数値

略式事件年次推移図表

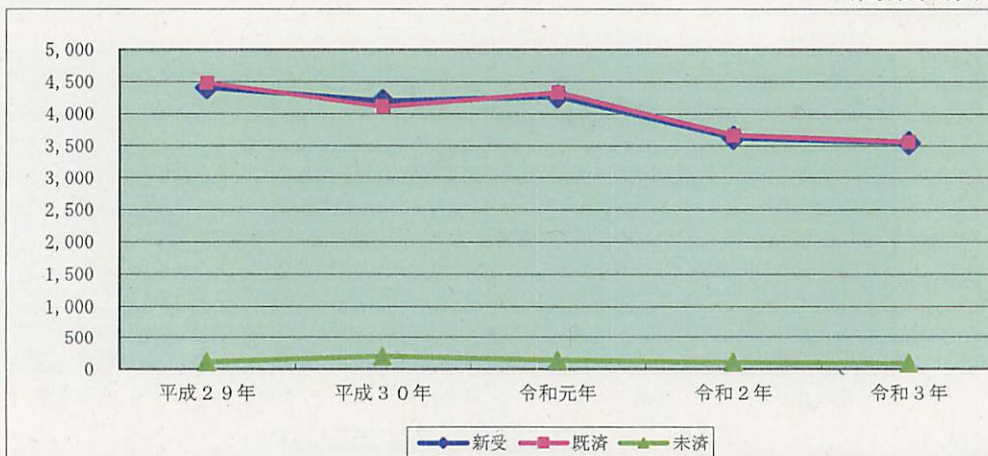
(簡裁福山)



年度	内訳	受		理		既	済	未	済
		総	数	旧	新				
平成29年		949		51	898	937		12	
平成30年		814		12	802	785		29	
令和元年		865		29	836	856		9	
令和2年		731		9	722	720		11	
令和3年		712		11	701	702		10	
令和4年9月末		378 (505)		10 (11)	368 (494)	376 (492)		2 (13)	

※()は前年同月の数値

(簡裁総数)



年度	内訳	受		理		既	済	未	済
		総	数	旧	新				
平成29年		4,594		184	4,410	4,482		112	
平成30年		4,309		112	4,197	4,112		197	
令和元年		4,465		197	4,268	4,328		137	
令和2年		3,763		137	3,626	3,660		103	
令和3年		3,646		103	3,543	3,558		88	
令和4年9月末		2,017 (2,514)		88 (103)	1,929 (2,411)	1,982 (2,451)		35 (63)	

※()は前年同月の数値

検 察 審 査 事 件 一 覧 表

令和4年10月31日現在

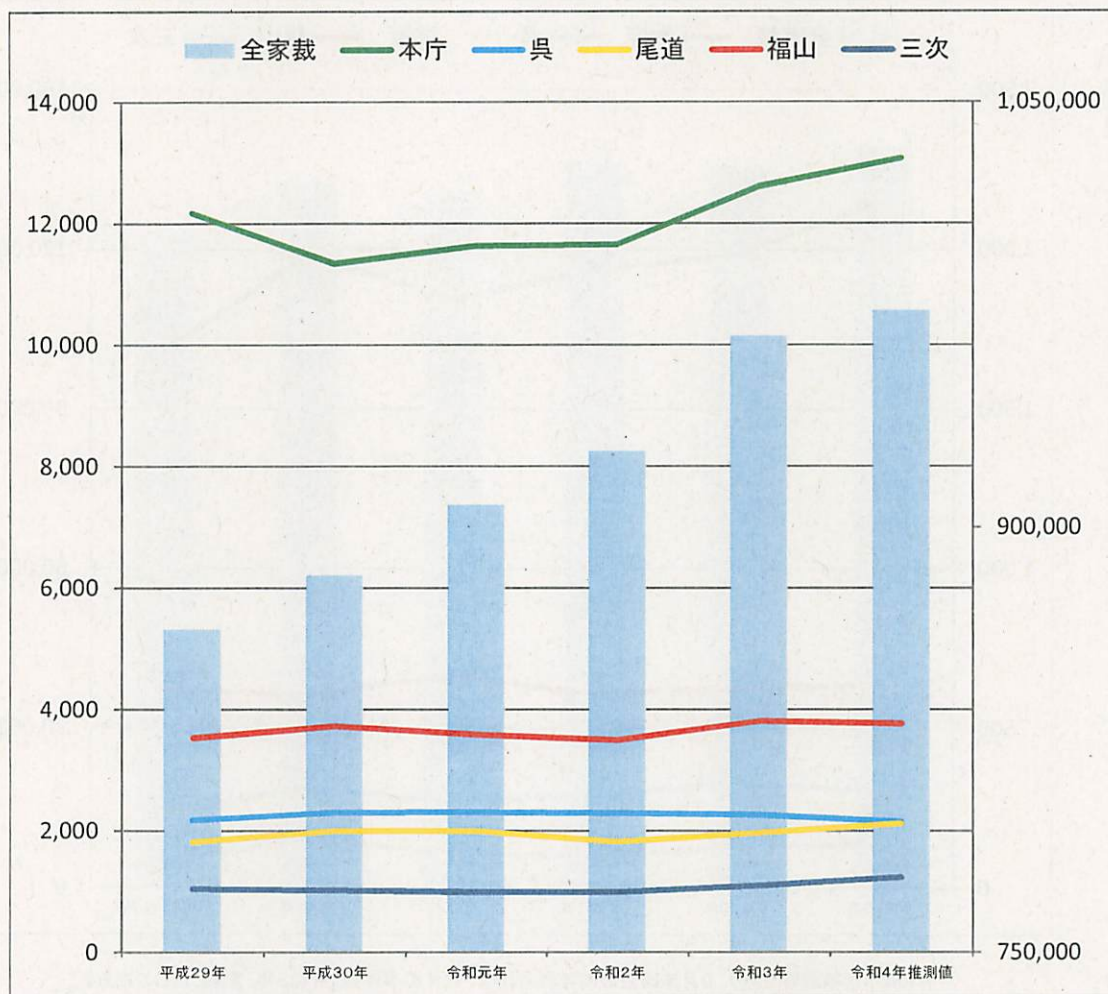
福 山 検 察 審 査 会

	受 理 人 員						既 済 人 員							未 済 人 員
	旧 受	新 受				合 計	起 訴 相 当	不 起 訴 不 当	不 起 訴 相 当	審 査 打 切 り	申 立 却 下	移 送	合 計	
		申 立	職 権	移 送	計									
2 9 年	1	24			24	25			8	1	14		23	2
3 0 年	2	8			8	10		1	8				9	1
元 年	1	9			9	10			5		1		6	4
2 年	4	7	1		8	12			8			3	11	1
3 年	1	3			3	4			3				3	1
4 年	1	3			3	4			2		1		3	1

1 家事審判事件新受事件数の推移

(速報値)

	平成29年	平成30年	令和元年	令和2年	令和3年	令和4年 推測値	令和3年9月	令和4年9月
全家裁	863,884	883,000	907,798	926,829	967,413	976,438	724,055	730,810
本庁	12,173	11,339	11,630	11,653	12,606	13,065	9,367	9,708
呉	2,178	2,302	2,308	2,292	2,263	2,151	1,754	1,667
尾道	1,811	1,992	1,993	1,813	1,962	2,120	1,478	1,597
福山	3,526	3,723	3,582	3,492	3,806	3,762	2,774	2,742
三次	1,041	1,020	987	984	1,093	1,227	790	887

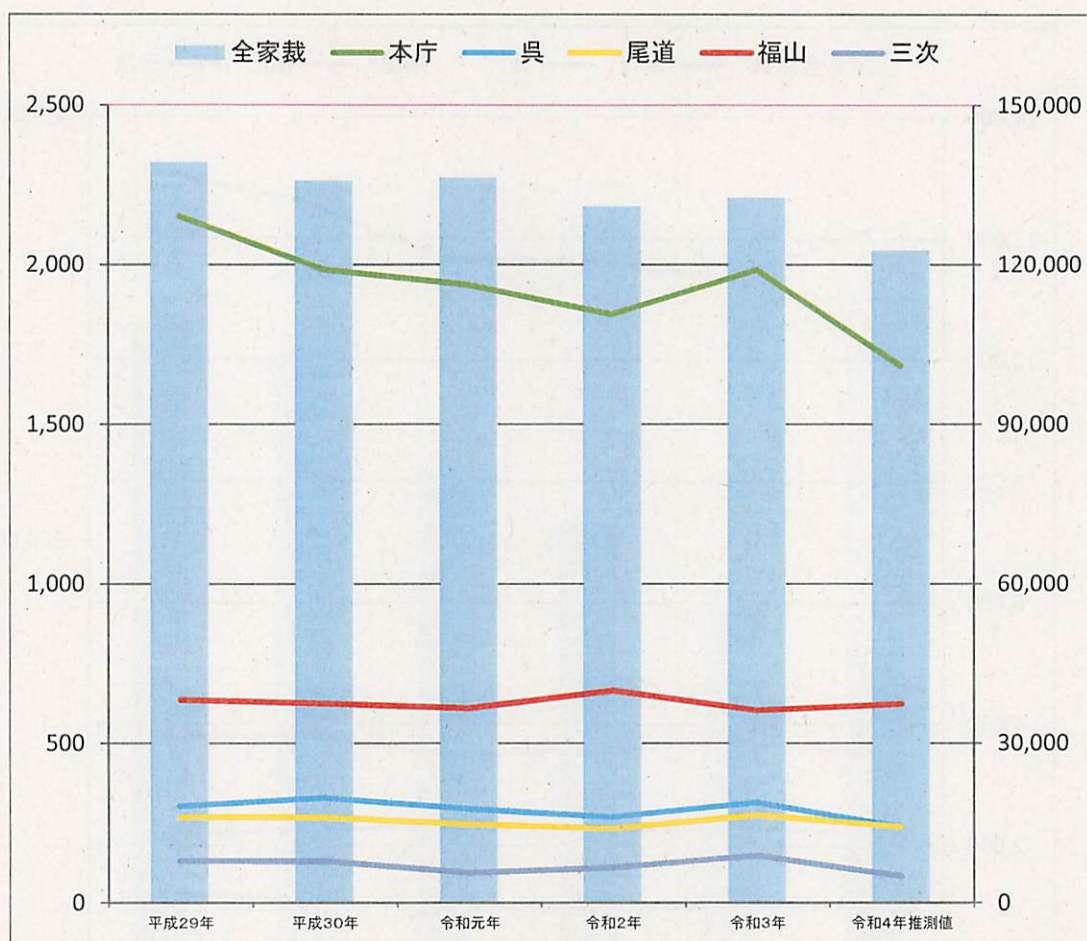


令和4年は推測値であり、9月末時点の前年同月比に、昨年の事件数(令和3年)を乗じたものである。

2-1 家事調停事件新受事件数の推移

(速報値)

	平成29年	平成30年	令和元年	令和2年	令和3年	令和4年 推測値	令和3年9月	令和4年9月
全家裁	139,274	135,784	136,359	130,937	132,556	122,623	100,171	92,665
本庁	2,151	1,984	1,937	1,844	1,983	1,683	1,487	1,262
呉	303	329	294	268	314	237	249	188
尾道	267	267	245	232	274	237	193	167
福山	636	625	610	665	602	623	464	480
三次	132	131	94	110	147	83	112	63



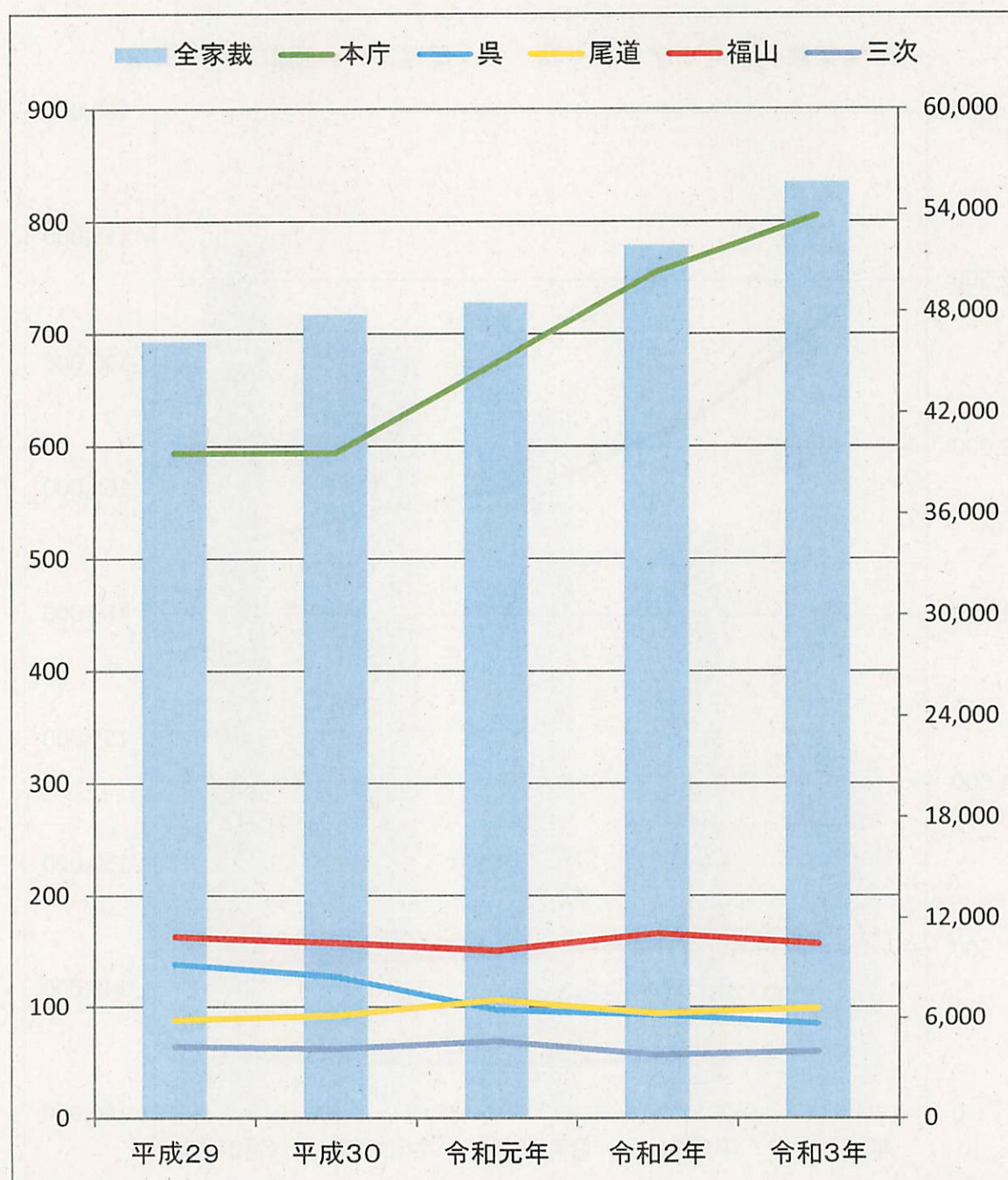
令和4年は推測値であり、9月末時点の前年同月比に、昨年の事件数(令和3年)を乗じたものである。

2-2 家事調停事件の成立率の推移

	平成29年	平成30年	令和元年	令和2年	令和3年
全家裁	52.5%	52.0%	50.9%	47.9%	47.3%
本庁	49.0%	48.9%	50.8%	48.3%	48.3%
呉	49.7%	47.2%	42.0%	47.6%	49.1%
尾道	55.6%	45.5%	56.5%	53.1%	52.5%
福山	42.1%	49.8%	51.9%	51.8%	48.1%
三次	56.4%	56.5%	58.7%	55.5%	48.5%

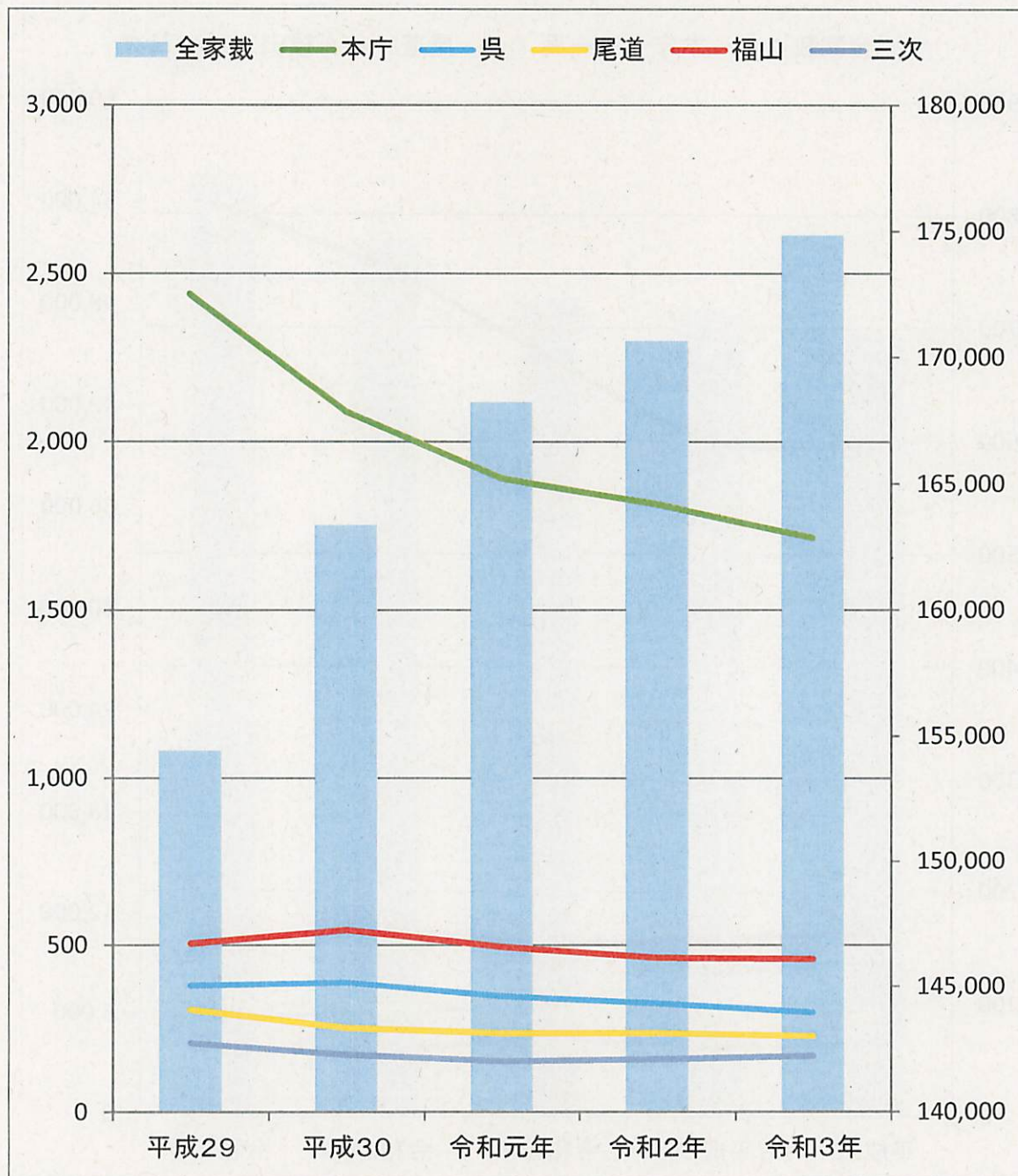
3-1 成年後見等開始事件数の推移

	平成29	平成30	令和元年	令和2年	令和3年
全家裁	46,213	47,807	48,515	51,922	55,655
本庁	594	594	674	755	805
呉	138	127	97	93	85
尾道	88	92	106	94	99
福山	163	158	151	166	157
三次	64	62	69	57	60



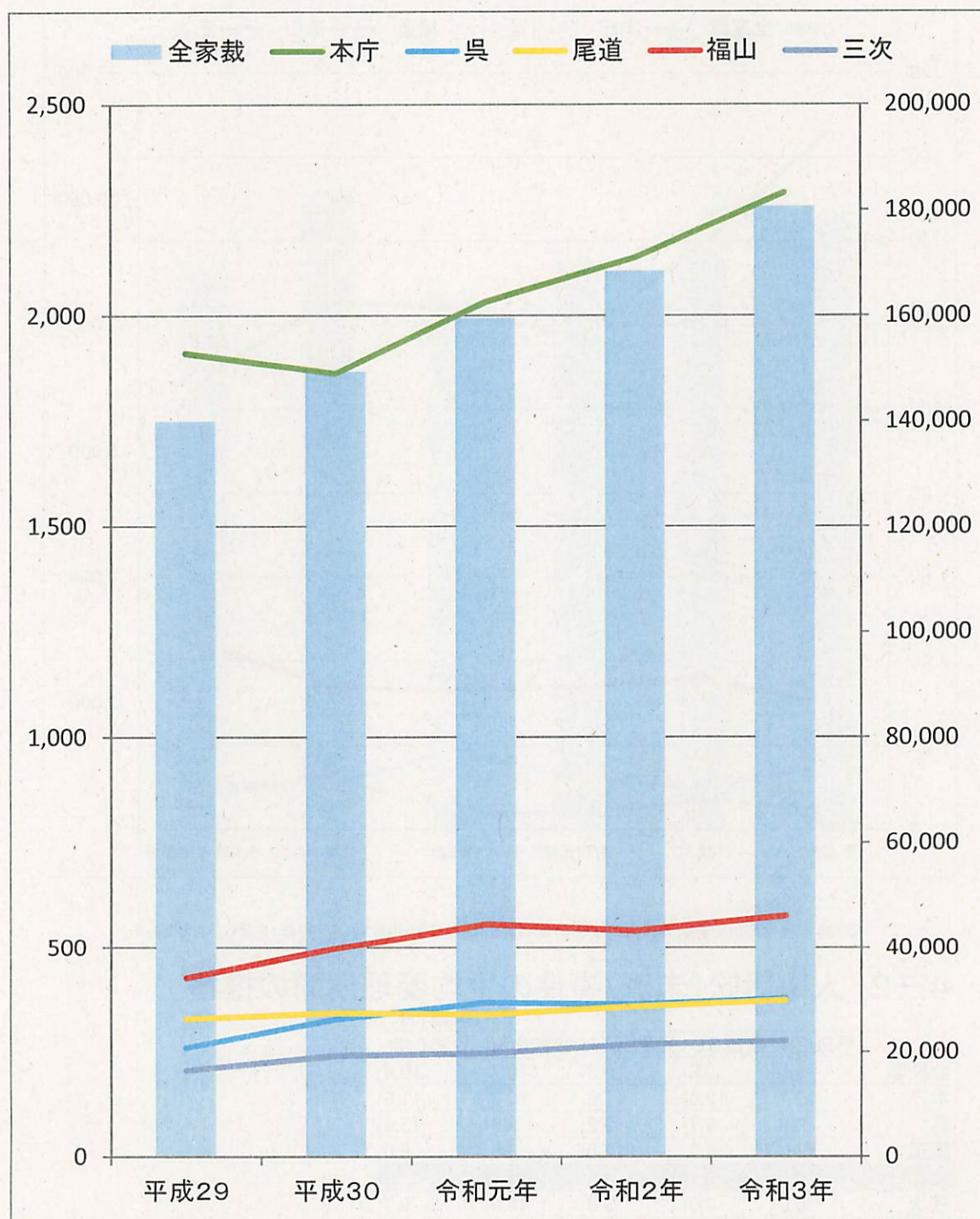
3-2 成年後見等監督処分事件数の推移

	平成29	平成30	令和元年	令和2年	令和3年
全家裁	154,417	163,364	168,230	170,658	174,845
本庁	2,439	2,090	1,891	1,813	1,714
呉	378	387	346	324	297
尾道	305	251	235	235	226
福山	504	545	494	460	457
三次	205	171	152	157	168



3-3 後見人等の報酬付与申立事件数の推移

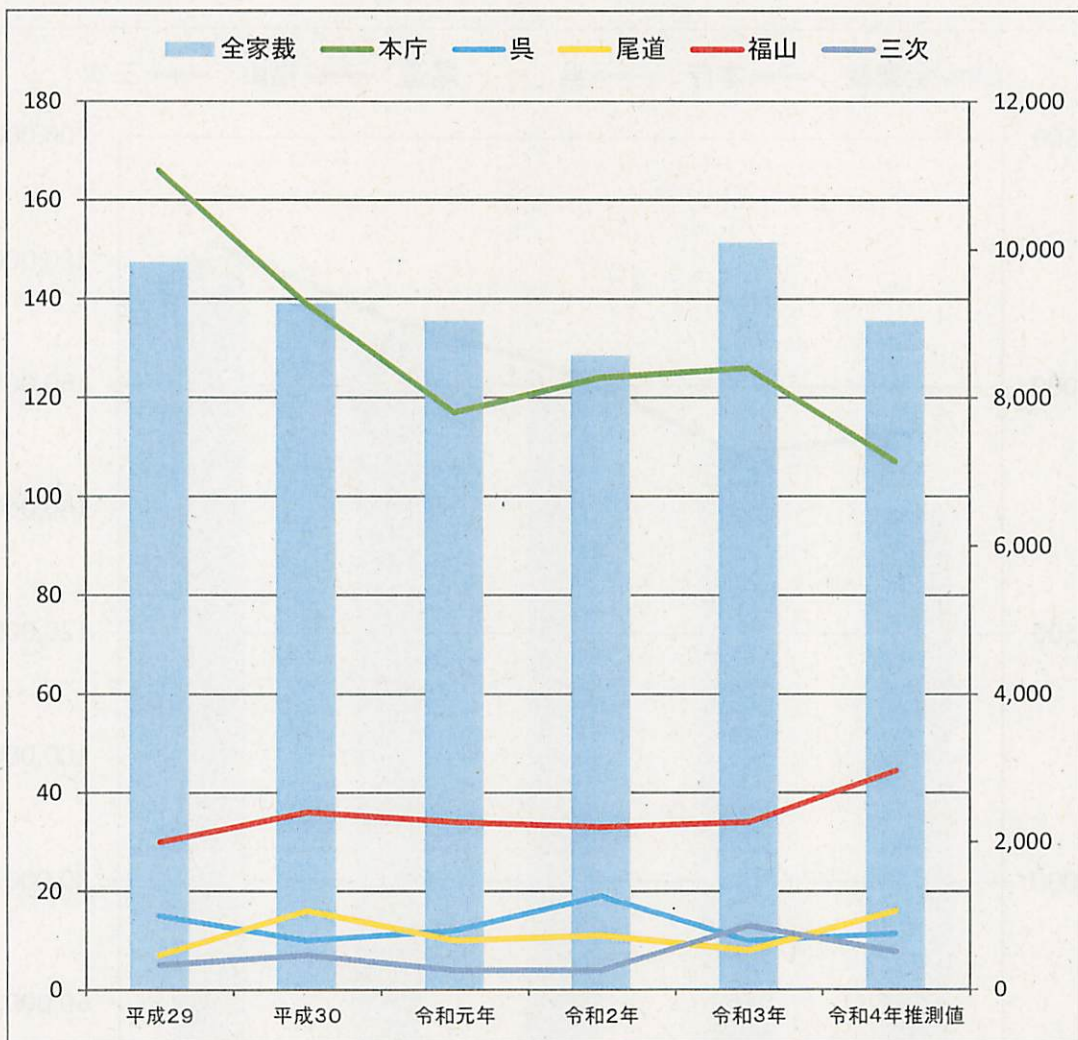
	平成29	平成30	令和元年	令和2年	令和3年
全家裁	139,999	149,366	159,529	168,382	180,663
本庁	1,911	1,863	2,032	2,136	2,290
呉	260	328	368	363	377
尾道	329	343	339	358	373
福山	427	498	556	541	575
三次	206	241	247	268	276



4-1 人事訴訟事件新受事件数の推移

(速報値)

	平成29	平成30	令和元年	令和2年	令和3年	令和4年 推測値	令和3年9月	令和4年9月
全家裁	9,827	9,272	9,042	8,568	10,094	9,042	7,454	6,677
本庁	166	139	117	124	126	107	100	85
呉	15	10	12	19	10	11	7	8
尾道	7	16	10	11	8	16	5	10
福山	30	36	34	33	34	44	26	34
三次	5	7	4	4	13	8	10	6



令和4年は推測値であり、9月末時点の前年同月比に、昨年の事件数(令和3年)を乗じたものである。

4-2 人事訴訟(未済)事件の平均審理期間の推移

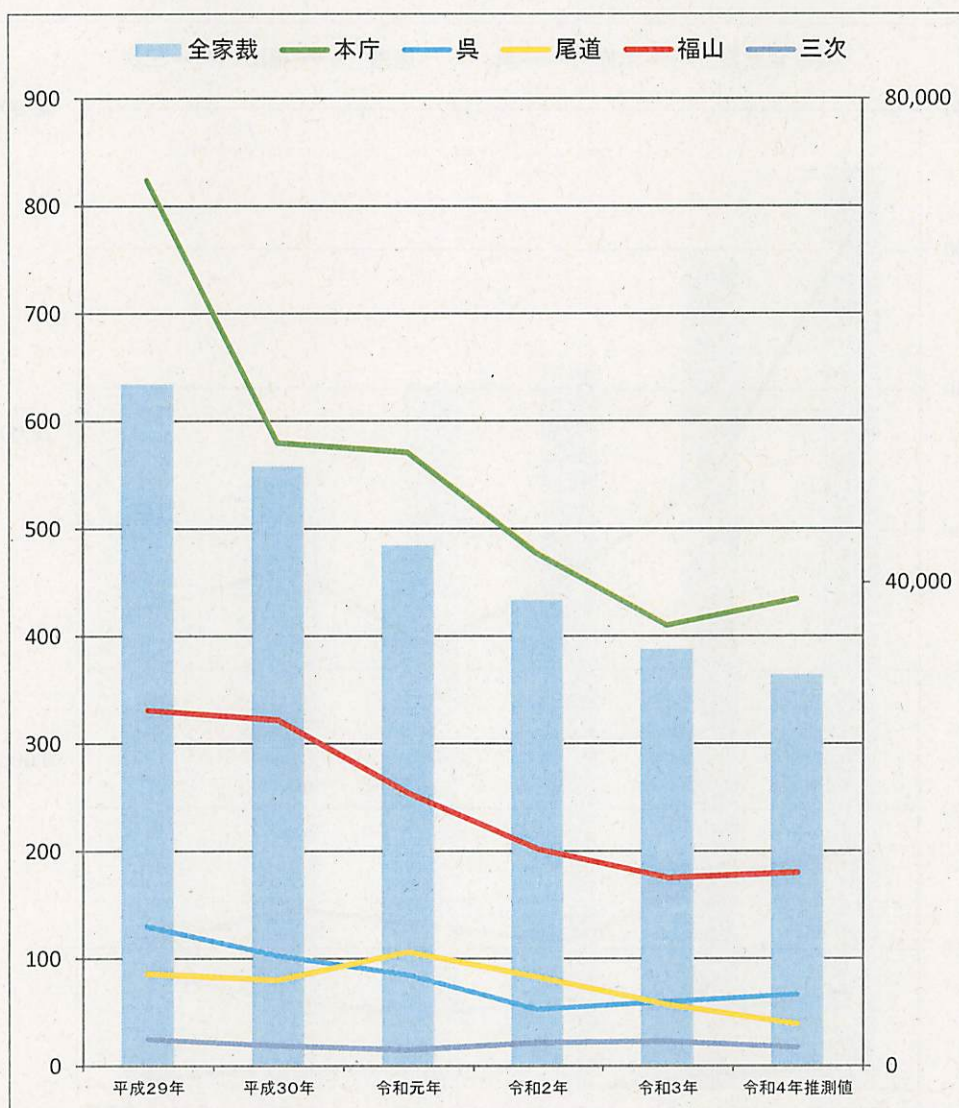
(単位: 月)

	平成29	平成30	令和元年	令和2年	令和3年
全家裁	9.5	9.8	10.0	10.7	10.4
本庁	10.1	12.6	11.6	10.3	11.0
呉	8.6	8.7	9.2	9.3	13.8
尾道	11.3	6.9	12.5	8.5	6.0
福山	8.3	8.8	8.8	9.3	11.5
三次	6.0	3.0	9.0	12.0	9.7

5-1 少年一般保護事件新受事件数の推移

(速報値)

	平成29年	平成30年	令和元年	令和2年	令和3年	令和4年 推測値	令和3年9月	令和4年9月
全家裁	56,386	49,599	43,066	38,547	34,472	32,372	24,732	23,225
本庁	824	580	571	477	410	435	267	283
呉	130	103	85	53	60	67	43	48
尾道	86	80	106	83	57	39	38	26
福山	331	322	254	202	175	180	112	115
三次	25	19	15	22	23	18	17	13



5-2 少年一般保護事件の観護措置人員割合の推移

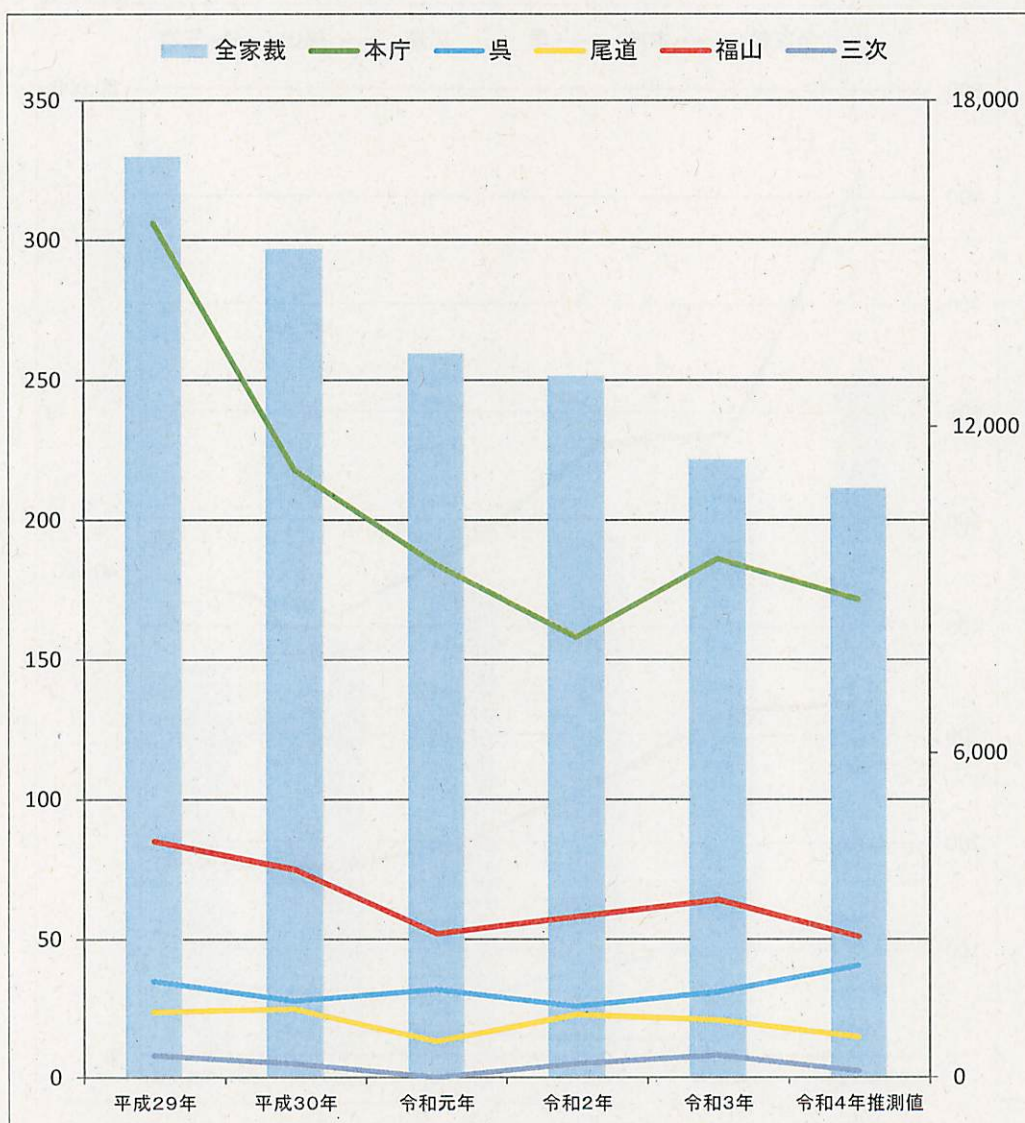
	平成29年	平成30年	令和元年	令和2年	令和3年	令和4年 推測値	令和3年9月	令和4年9月
全家裁	11.0%	11.9%	11.7%	11.7%	11.4%	11.9%	11.4%	11.9%
本庁	13.1%	12.2%	12.1%	9.9%	10.0%	15.0%	10.1%	15.2%
呉	10.8%	3.9%	8.2%	11.3%	6.7%	8.0%	7.0%	8.3%
尾道	5.8%	11.3%	7.5%	13.3%	10.5%	21.5%	13.2%	26.9%
福山	13.3%	16.1%	15.7%	15.3%	11.4%	7.2%	12.5%	7.8%
三次	12.0%	0.0%	13.3%	0.0%	17.4%	0.0%	0.0%	23.1%

令和4年は推測値であり、9月末時点の前年同月比に、昨年の事件数(令和3年)を乗じたものである。

6-1 少年道路交通法違反保護事件新受事件数の推移

(速報値)

	平成29年	平成30年	令和元年	令和2年	令和3年	令和4年 推測値	令和3年9月	令和4年9月
全家裁	16,967	15,270	13,342	12,938	11,401	10,868	8,155	7,774
本庁	306	218	184	158	186	172	129	119
呉	35	28	32	26	31	41	13	17
尾道	24	25	13	23	21	15	13	9
福山	85	75	52	58	64	51	44	35
三次	8	5	0	5	8	2	7	2



6-2 少年道路交通法違反保護事件の観護措置人員割合の推移

	平成29年	平成30年	令和元年	令和2年	令和3年	令和4年 推測値	令和3年9月	令和4年9月
全家裁	3.8%	3.3%	3.2%	2.8%	3.0%	3.2%	3.0%	3.2%
本庁	10.8%	1.8%	3.8%	1.3%	4.8%	9.3%	7.0%	13.4%
呉	0.0%	7.1%	9.4%	3.8%	0.0%	0.0%	0.0%	0.0%
尾道	0.0%	0.0%	0.0%	0.0%	4.8%	0.0%	7.7%	0.0%
福山	0.0%	2.7%	3.8%	34.5%	7.8%	0.0%	11.4%	0.0%
三次	0.0%	0.0%	0.0%	0.0%	0.0%	0.0%	0.0%	0.0%

令和4年は推測値であり、9月末時点の前年同月比に、昨年の事件数(令和3年)を乗じたものである。