

令和4年11月

管内状況報告書

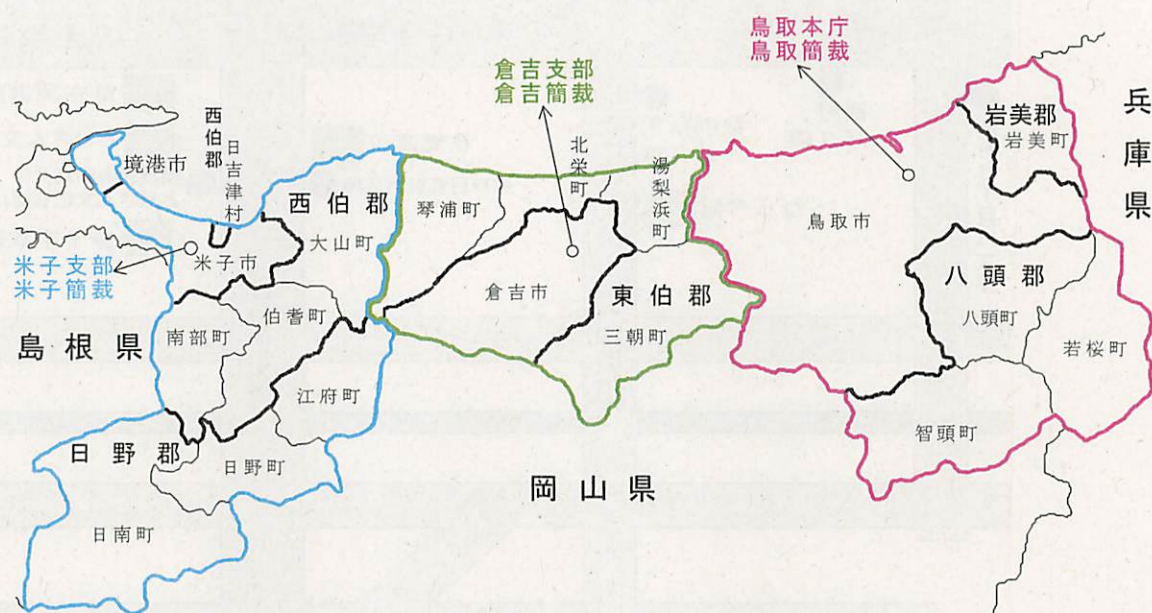
鳥取地方裁判所
鳥取家庭裁判所

目 次

第1 組織	1
1 管轄区域図	1
2 駅からの経路	2
3 組織図	3
4 裁判官配置表	4
5 管理職員名簿	7
6 調停委員の現在員数	8
第2 地裁民事関係	9
1 民事訴訟事件	9
2 不動産執行事件	11
3 倒産(破産・民事再生・会社更生)事件	12
4 労働審判事件	12
第3 地裁刑事関係	13
1 刑事通常第一審事件	13
3 医療観察事件	14
第4 家裁関係	15
1 家事事件	15
2 少年事件	22
第5 簡裁関係	23
1 民事	23
2 刑事	25
第6 職員数等	26

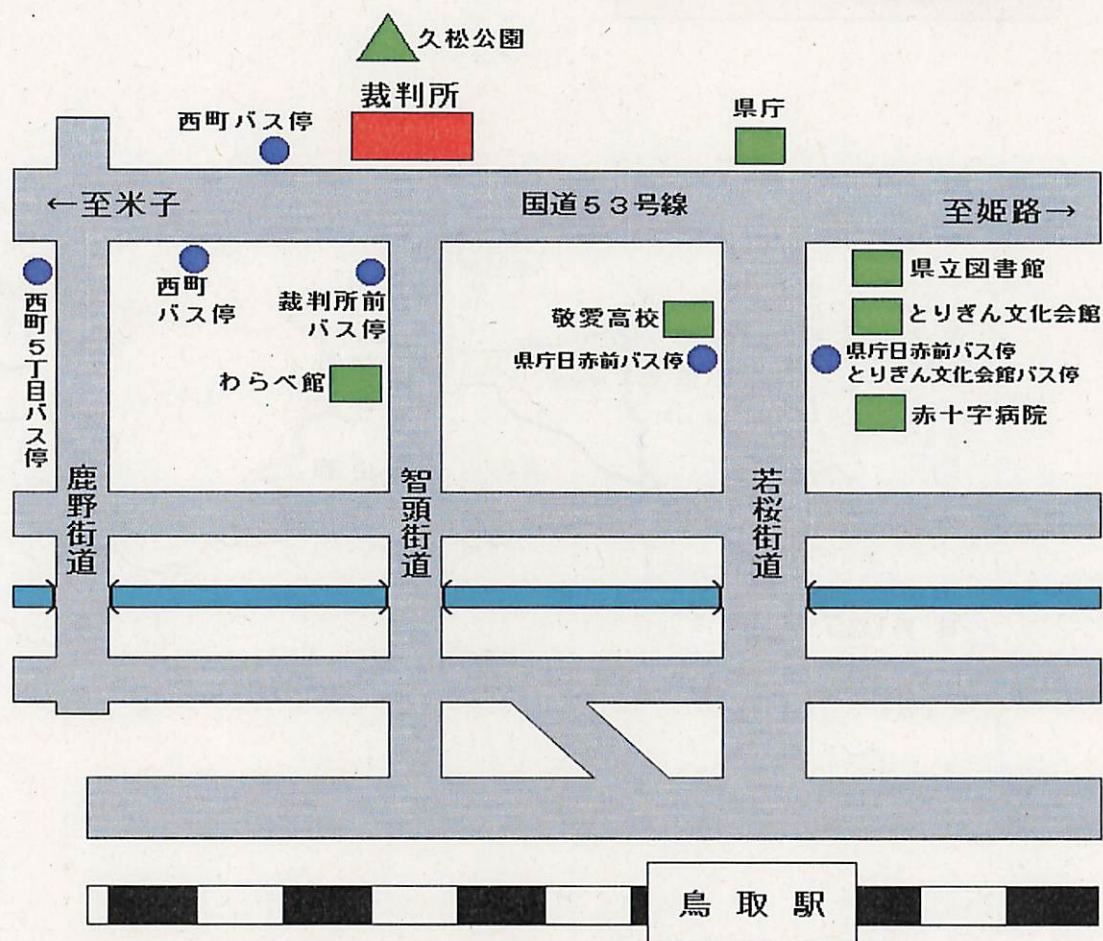
第1 組織

1 管轄区域図



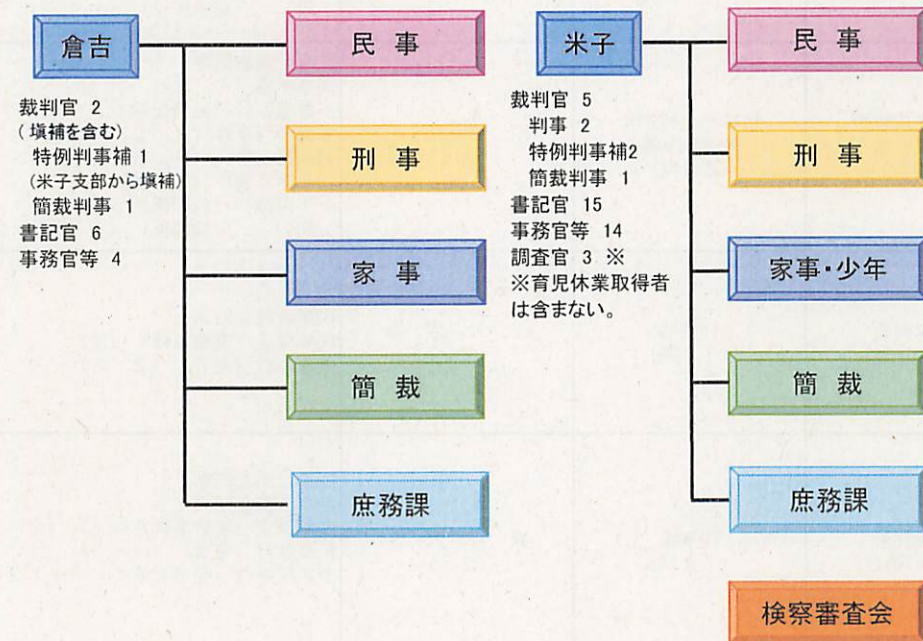
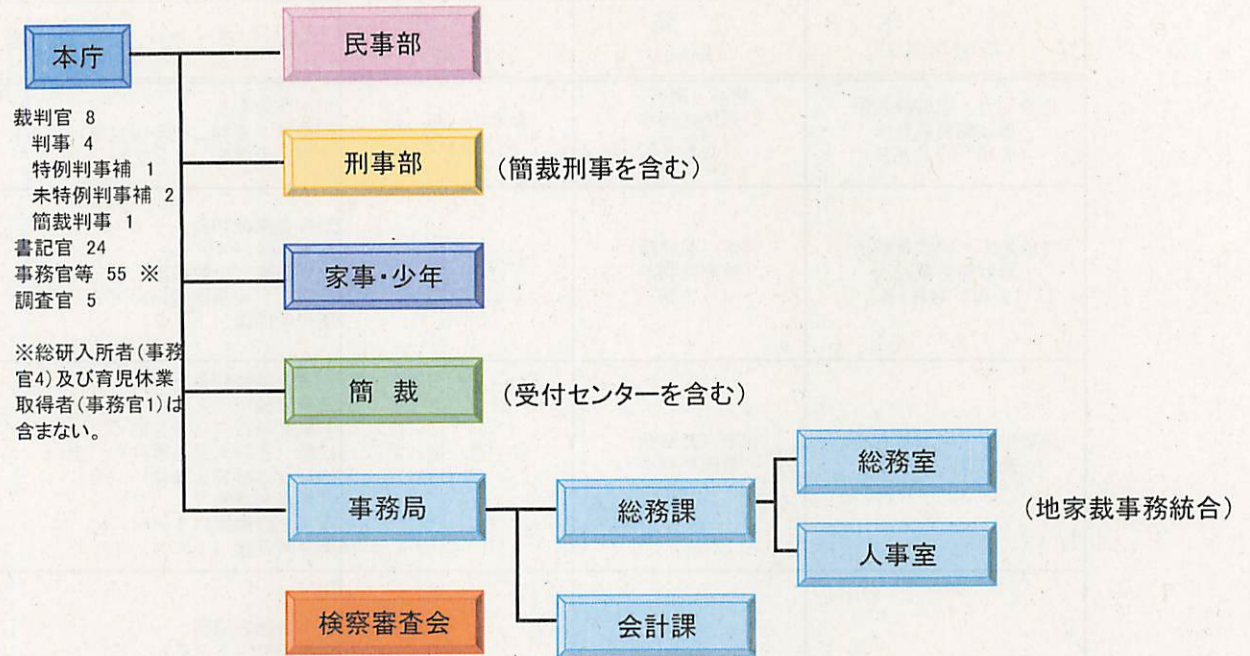
	西部(米子支部)	中部(倉吉支部)	東部(本庁)	合計	
人口(人)	226,443	96,710	220,808	543,961	(令和4年9月1日現在)
面積(km ²)	1,208.50	780.41	1,518.21	3,507.13	(令和4年7月1日現在)
合議	○	—	○	—	
執行取扱	○	—	○	—	
弁護士数	32	5	32	69	(令和4年9月12日現在)
司法書士数	38	14	37	89	(令和4年10月6日現在)

2 駅からの経路



3 組織図

(令和4年10月1日現在)



4 裁判官配置表

(令和4年10月1日現在)

(1) 本庁

庁 名 (補職年月日)	官 職 (期別)	氏 名 (年齢)	主 要 担 当 事 務
鳥取地方・家庭裁判所、 鳥取簡易裁判所 (令和3年7月16日)	判事(所長) 兼簡裁判事 (司掌者) (41期)	森木田 邦 裕 (60)	司法行政事務 別表第一審判(成年後見等)(1/3) 家事一般調停(1/2)
鳥取地方・家庭裁判所、 鳥取簡易裁判所 (令和3年4月1日)	判事(部総括) 兼簡裁判事 (53期)	多 田 裕 一 (45)	刑事合議裁判長 刑事単独(4/5) 少年保護(一般保護)(3/5) 同(交通関係)(3/5) 準少年保護(1/2)
鳥取地方・家庭裁判所、 鳥取簡易裁判所 (令和4年4月1日)	判事(部総括) 兼簡裁判事 (55期)	安 西 儀 晃 (50)	民事合議裁判長 民事単独(1/2) 不動産執行(発令を除く。)(1/4) 破産(管財人選任事件)(全) 破産(同時廃止事件)(全) 労働審判事件(1/2) 家事一般調停(1/2) 準少年保護(1/2)
鳥取家庭・地方裁判所、 鳥取簡易裁判所 (令和3年4月1日)	判事 兼簡裁判事 (新63期)	秋 山 沙 織 (41)	刑事合議右陪席 刑事単独(1/5) 別表第一審判(成年後見等)(2/3) 別表第一審判(成年後見等以外)(全) 別表第二審判(2/3) 別表第二調停(2/3) 277条調停(全) 人事訴訟(全) 少年保護(一般保護)(1/5) 同(交通関係)(1/5)
鳥取地方・家庭裁判所、 鳥取簡易裁判所 (令和4年4月1日)	判事補(特例) 兼簡裁判事 (66期)	沼 田 晃 一 (34)	民事合議右陪席 民事単独(1/2) 不動産執行(発令を除く。)(1/4) 労働審判事件(1/2) 別表第二審判(1/3) 別表第二調停(1/3) 少年保護(一般保護)(1/5) 同(交通関係)(1/5)
鳥取地方裁判所 (令和3年1月16日)	判事補 (73期)	小 川 清 高 (29)	民事合議左陪席 民事保全(要審事件)(全) 民事執行(発令)(2/5)
鳥取地方裁判所 (令和4年5月17日)	判事補 (74期)	青 戸 大 吾 (25)	刑事合議左陪席 民事合議左陪席 民事保全(要審事件を除く。)(全) 民事執行(発令)(3/5) 不動産執行(発令を除く)(1/2)
鳥取簡易裁判所 (令和4年3月25日)	簡裁判事	高 田 晃 由 (65)	簡裁民事(全) 簡裁刑事公判(全) 略式(全)

(2) 倉吉支部

庁 名 (補職年月日)	官 職 (期別)	氏 名 (年齢)	主 要 担 当 事 務
鳥取地方・家庭裁判所倉吉支部、倉吉簡易裁判所 (令和3年4月1日)	判事補 (特例) (支部長代理) 兼簡裁判事 (6 6期)	伊 藤 達 也 (3 4)	米子支部から填補 民事単独 (全) 破産 (全) 民事保全 (全) 刑事単独 (全) 別表第一審判 (全) 別表第二審判 (全) 別表第二調停 (全) 別表第二以外調停 (全) 人事訴訟 (全)
倉吉簡易裁判所 (平成31年3月25日)	簡裁判事	大 野 裕 之 (5 8)	米子簡裁に填補 簡裁民事 (全) 簡裁刑事 (全) 略式 (全)

(3) 米子支部

庁 名 (補職年月日)	官 職 (期別)	氏 名 (年齢)	主 要 担 当 事 務
鳥取地方・家庭裁判所米子支部、米子簡易裁判所 (令和2年4月1日)	判事(支部長) 兼簡裁判事 (司掌者) (54期)	尾 河 吉 久 (47)	司法行政事務 民事合議裁判長 破産(管財人選任事件のうち、債務額が5億円を超える事件)(全) 刑事合議裁判長 刑事単独(1/3) 別表第一審判(1/2) 別表第二審判(3/4) 別表第二調停(3/4) 別表第二以外調停(3/4)
鳥取家庭・地方裁判所米子支部、米子簡易裁判所 (令和2年4月1日)	判事 兼簡裁判事 (58期)	山 中 洋 美 (44)	民事合議右陪席 民事単独(1/2) 民事保全(1/2) 民事執行(1/2) 不動産執行(1/2) 債権執行(1/2) 破産(管財人選任事件のうち、債務額が5億円を超えない事件)(1/2) 破産(同時廃止事件)(1/2) 刑事合議右陪席 人事訴訟(1/2) 少年保護(一般保護)(3/4) 少年保護(交通関係)(3/4) 準少年保護(1/2)
鳥取地方・家庭裁判所米子支部、米子簡易裁判所 (令和3年4月1日)	判事補(特例) 兼簡裁判事 (66期)	伊 藤 達 也 (34)	倉吉支部に填補 刑事単独(2/3) 別表第一審判(1/2) 少年保護(一般保護)(1/4) 少年保護(交通関係)(1/4)
鳥取地方・家庭裁判所米子支部、米子簡易裁判所 (令和3年4月1日)	判事補(特例) 兼簡裁判事 (新66期)	森 崎 なつき (37)	民事合議左陪席 民事単独(1/2) 民事保全(1/2) 民事執行(1/2) 不動産執行(1/2) 債権執行(1/2) 破産(管財人選任事件のうち、債務額が5億円を超えない事件)(1/2) 破産(同時廃止事件)(1/2) 刑事合議左陪席 別表第二審判(1/4) 別表第二調停(1/4) 別表第二以外調停(1/4) 人事訴訟(1/2) 準少年保護(1/2)
米子簡易裁判所 (令和3年4月1日)	簡裁判事	長谷川 健 作 (64)	簡裁民事(全) 略式(交通即日処理)(全)
米子簡易裁判所 (平成31年3月25日)	簡裁判事	大 野 裕 之 (58)	倉吉簡裁から填補 簡裁刑事公判(全) 略式(一般)(全)

5 管理職員名簿 (令和4年10月1日現在)

(1) 本庁

所 属	課 室 等	役 職	氏 名
鳥取地裁	民事部	民事首席書記官	松 嶋 修 二
鳥取地裁	民事訟廷	民事訟廷管理官	北 村 良 樹
鳥取地裁	民事部	主任書記官	山 口 学
鳥取地裁	民事部	主任書記官	富 永 由美子
鳥取地裁	刑事部	刑事首席書記官	山 本 章 子
鳥取地裁	刑事部	刑事訟廷管理官	東 英 和
鳥取地裁	刑事部	主任書記官	吉 田 緑
鳥取地裁	局次長室	事務局長	有 井 広 光
鳥取地裁	局次長室	事務局次長	浅 野 良 児
鳥取地裁	人事室	総務課長	泉 圭 介
鳥取地裁	人事室	総務課課長補佐	小 笹 裕 一
鳥取地裁	会計課	会計課長	川 上 孝 之
鳥取地裁	会計課	会計課課長補佐	岸 本 浩 明
鳥取簡裁	鳥取簡裁	庶務課長兼上席主任書記官	橋 本 幹 夫
鳥取検審	鳥取検審	事務局長	岩 崎 浩 明
鳥取家裁	調査官室	首席家庭裁判所調査官	田 島 朋 子
鳥取家裁	調査官室	次席家庭裁判所調査官	椎 野 茂 雄
鳥取家裁	調査官室	主任家庭裁判所調査官	小田川 志津子
鳥取家裁	書記官室	首席書記官	建 井 賢 治
鳥取家裁	書記官室	訟廷管理官	梶 川 基
鳥取家裁	書記官室	主任書記官	小 畑 慶 一
鳥取家裁	書記官室	主任書記官	齋 藤 敬 司
鳥取家裁	局次長室	事務局長	石 塚 丈 記
鳥取家裁	局次長室	事務局次長	岡 田 健 三
鳥取家裁	総務室	総務課長	松 本 明
鳥取家裁	総務室	総務課課長補佐	渡 邊 貴 之

(2) 倉吉支部

所 属	課 室 等	役 職	氏 名
鳥取地裁倉吉支部 鳥取家裁倉吉支部 倉吉簡裁	書記官室	主任書記官兼庶務課長	三 宅 哲 也

(3) 米子支部

所 属	課 室 等	役 職	氏 名
鳥取地裁米子支部	庶務課	庶務課長兼上席主任書記官	齊 藤 直 幸
鳥取地裁米子支部	書記官室	主任書記官	橋 崎 勝 彦
鳥取地裁米子支部	書記官室	主任書記官	井 上 卓 浩
鳥取地裁米子支部	書記官室	主任書記官	西 川 敬 志
米子簡裁	書記官室	庶務課長兼上席主任書記官	松 本 英 和
米子検審	米子検審	事務局長	嘉 綾 子
鳥取家裁米子支部	調査官室	主任家庭裁判所調査官	高 田 敦 子
鳥取家裁米子支部	書記官室	庶務課長兼上席主任書記官	來 海 和 男
鳥取家裁米子支部	書記官室	主任書記官	齊 藤 俊 信

6 調停委員の現在員数 (令和4年10月1日現在)

事 項	本 庁		倉 吉		米 子		計	
	民事	家事	民事	家事	民事	家事	民事	家事
本務調停委員	14	35	3	13	12	29	29	77
兼務調停委員	4	4	4	2	7	5	15	11
男性（本務）数	12	18	3	6	10	15	25	39
女性（本務）数	2	17	0	7	2	14	4	38

(注) 「兼務調停委員」欄の「民事調停委員」数は民事調停委員を兼務する家事本務調停委員数を、「家事調停委員」数は家事調停委員を兼務する民事本務調停委員数をそれぞれ示す。

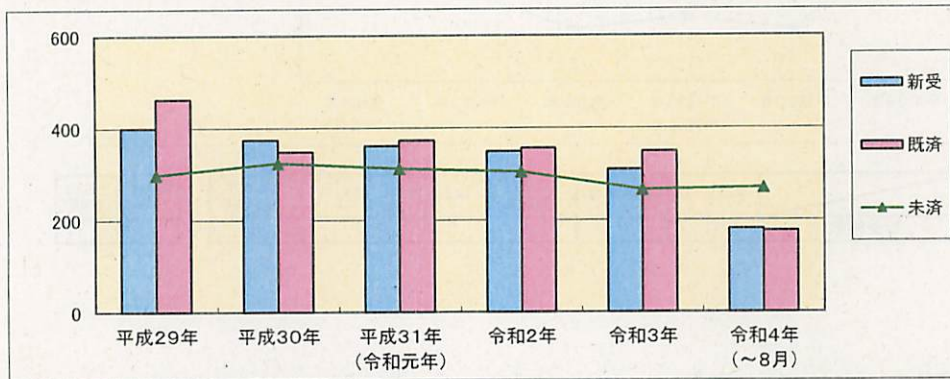
第2 地裁民事関係

1 民事訴訟事件

(1) 民事通常事件

民事通常事件の処理状況

※令和4年12月末の推定値は少数点第一位を四捨五入したもの



	平成29年	平成30年	平成31年 (令和元年)	令和2年	令和3年	令和4年 (~8月)	令和3年 (~8月)	令和4年 (推定値)
新受	399	374	361	349	310	180	217	257
既済	462	348	373	356	349	176	237	259
未済	298	324	312	305	266	270	285	

【特徴】

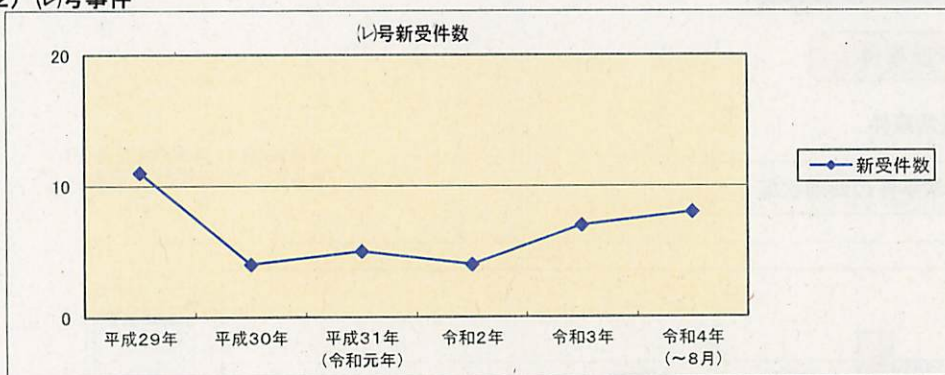
民事通常事件の新受件数は、平成20年の1360件をピークに減少に転じ、平成28年以降もゆるやかな減少が続いている。

また、未済件数も新受件数の減少に伴って減少し、令和3年には266件まで減少している。

令和3年の未済事件の係属状況

	未済事件係属状況									
	新受 件数	既済 件数	未済 件数	既済率	未済率	未済 累積度	未済事件 平均審理 期間(月)	長期未済 係属状況	未済 改善率	未済事件 合議率
本庁	162	163	137	1.01	0.85	1.27	14.4	11.7%	0.98	40.1%
倉吉	36	52	30	1.44	0.83	0.80	9.2	0.0%	1.38	-
米子	112	134	99	1.20	0.88	1.24	13.5	18.2%	1.05	15.2%
鳥取地裁 合計・平均	310	349	266	1.13	0.86	1.21	13.5	12.8%	1.04	26.3%
全地裁 合計・平均	130,860	139,011	106,581	1.06	0.81	1.00	11.8	11.9%	1.04	14.8%
令和2年 鳥取地裁 合計・平均	349	356	305	1.02	0.87	1.09	12.2	11.1%	1.03	22.0%

(2) (レ)号事件



	平成29年	平成30年	平成31年(令和元年)	令和2年	令和3年	令和4年(~8月)	令和3年(~8月)	令和4年(推定値)
新受件数	11	4	5	4	7	8	5	11

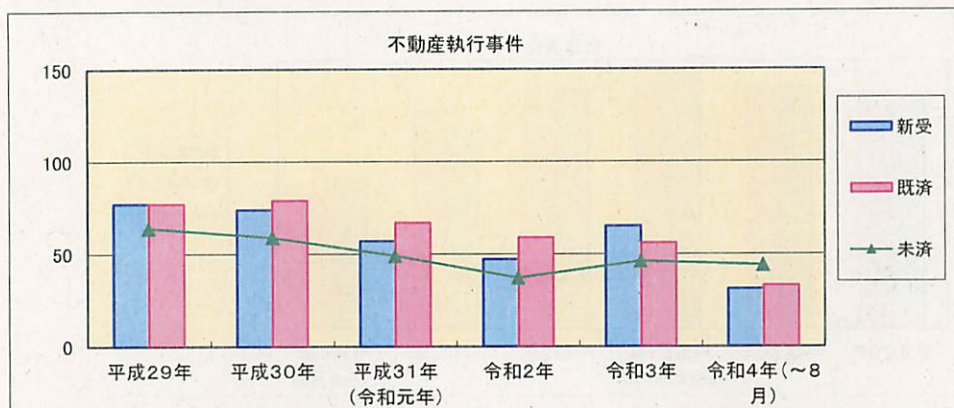
(3) 処理区分 ※民事通常事件のほか、手形・小切手訴訟、控訴、再審訴訟、行政第一審訴訟及び行政再審訴訟を含む。

	平成29年					平成30年					平成31年(令和元年)				
	総数	判決	和解	判決率	和解率	総数	判決	和解	判決率	和解率	総数	判決	和解	判決率	和解率
本庁	217	69	108	31.8%	49.8%	166	62	81	37.3%	48.8%	175	57	88	32.6%	50.3%
米子支部	199	80	91	40.2%	45.7%	144	44	79	30.6%	54.9%	140	56	66	40.0%	47.1%
倉吉支部	67	11	23	16.4%	34.3%	50	18	16	36.0%	32.0%	63	19	28	30.2%	44.4%
合計	483	160	222	33.1%	46.0%	360	124	176	34.4%	48.9%	378	132	182	34.9%	48.1%

	令和2年					令和3年					令和4年(~8月)				
	総数	判決	和解	判決率	和解率	総数	判決	和解	判決率	和解率	総数	判決	和解	判決率	和解率
本庁	166	53	69	31.9%	41.6%	175	72	77	41.1%	44.0%	91	28	44	30.8%	48.4%
米子支部	135	56	69	41.5%	51.1%	134	52	58	38.8%	43.3%	69	29	22	42.0%	31.9%
倉吉支部	62	16	24	25.8%	38.7%	52	15	25	28.8%	48.1%	25	2	19	8.0%	76.0%
合計	363	125	162	34.4%	44.6%	361	139	160	38.5%	44.3%	185	59	85	31.9%	45.9%

2 不動産執行事件

不動産執行事件の処理状況

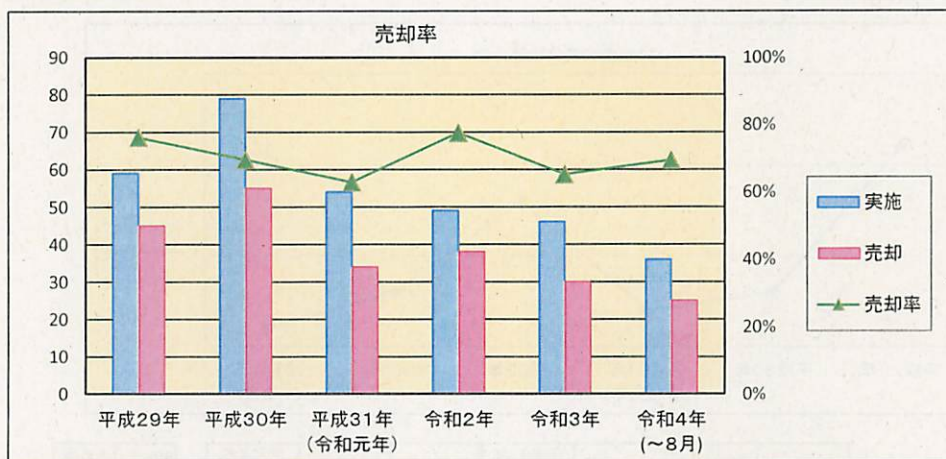


	平成29年	平成30年	平成31年 (令和元年)	令和2年	令和3年	令和4年 (~8月)	令和3年 (~8月)	令和4年 (推定値)
新受	77	74	57	47	65	31	46	44
既済	77	79	67	59	56	33	33	56
未済	64	59	49	37	46	44	50	

【特徴】

新受件数は平成22年から急激に減少に転じ、平成27年には、年間100件を下回る状態となった。その後も令和2年まで減少傾向は続いたものの、下げ止まったのか、令和3年には約30パーセント増加している。

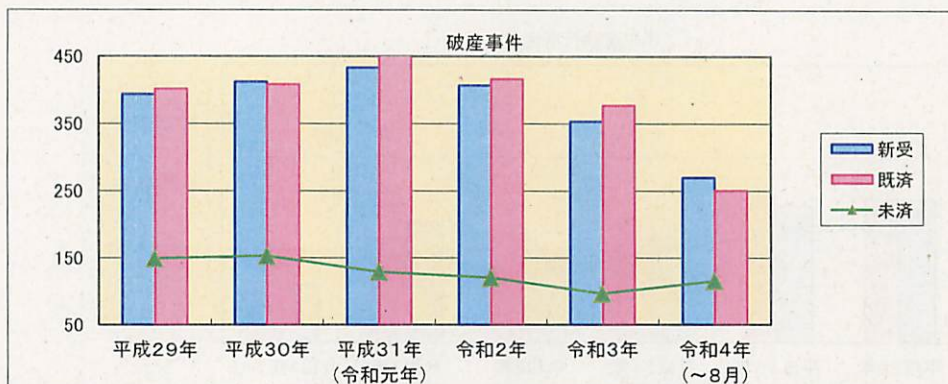
売却率



	平成29年	平成30年	平成31年 (令和元年)	令和2年	令和3年	令和4年 (~8月)	令和3年 (~8月)	令和4年 (推定値)
実施	59	79	54	49	46	36	22	75
売却	45	55	34	38	30	25	15	50
売却率	76.3%	69.6%	63.0%	77.6%	65.2%	69.4%	68.2%	66.7%

3 倒産(破産・民事再生・会社更生)事件

倒産(破産・民事再生・会社更生)の処理状況



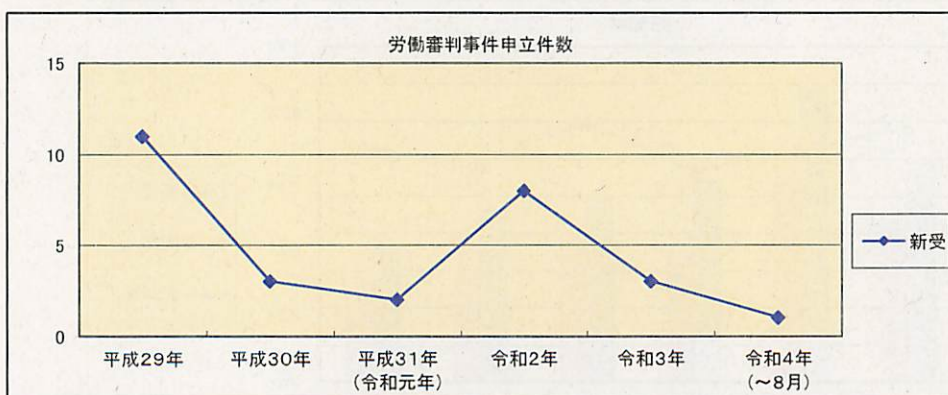
	平成29年	平成30年	平成31年 (令和元年)	令和2年	令和3年	令和4年 (~8月)	令和3年 (~8月)	令和4年 (推定値)
新受	393	412	433	407	353	269	218	436
既済	401	408	457	416	377	250	245	385
未済	149	153	129	120	96	115	93	

【特徴】

新受件数は、平成15年(1501件)をピークに平成26年(342件)まで大幅に減少したが、その後は約350件から430件の間で増減しながら推移している。

4 労働審判事件

申立件数の推移



	平成29年	平成30年	平成31年 (令和元年)	令和2年	令和3年	令和4年 (~8月)	令和3年 (~8月)	令和4年 (推定値)
新受	11	3	2	8	3	1	1	3

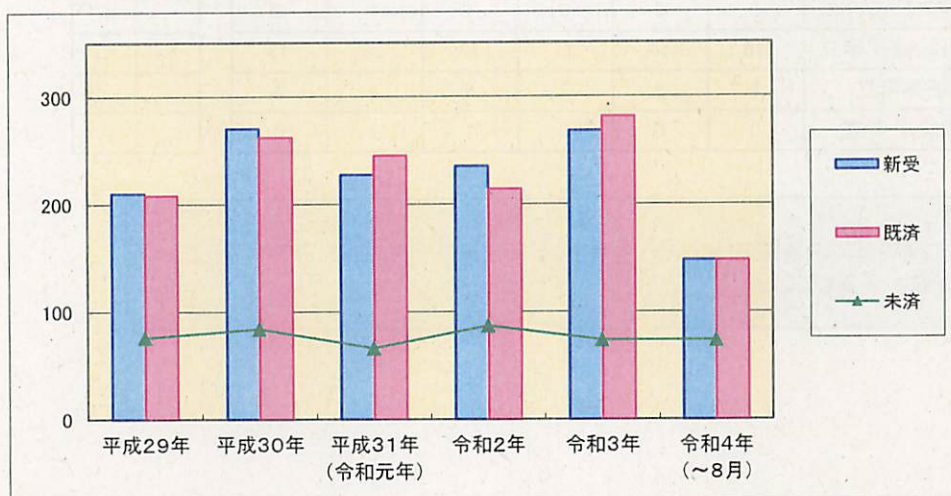
【特徴】

新受件数は、概ね10件未満で推移している。

第3 地裁刑事関係

1 刑事通常第一審事件

刑事通常第一審事件の処理状況



	平成29年	平成30年	平成31年 (令和元年)	令和2年	令和3年	令和4年 (~8月)
新受	210 (0)	270 (2)	227 (4)	235 (0)	268 (3)	148 (1)
既済	208 (2)	262 (1)	245 (4)	214 (2)	281 (0)	148 (2)
未済	76 (1)	84 (2)	66 (2)	87 (0)	74 (3)	74 (2)

令和3年 (~8月)	令和4年 (推定値)
168	236
184	226
71	

()内は裁判員対象事件

【特徴】

刑事公判請求事件の新受件数については平成26年以降200件台で推移している。うち裁判員裁判対象事件は年に0ないし4件程度である。

令和3年の未済事件の係属状況

	新受 件数	既済 件数	未済 件数	既済率	未済事件係属状況					
					未済率	未済 累積度	未済事件 平均審理 期間(月)	長期未済 係属状況	未済 改善率	未済事件 合議率
本庁	134	149	35	1.11	0.26	1.03	6.1	5.7%	0.82	20.0%
倉吉	31	29	9	0.94	0.29	0.22	1.2	0.0%	0.58	-
米子	103	103	30	1.00	0.29	0.45	2.4	0.0%	0.83	3.3%
鳥取地裁 合計・平均	268	281	74	1.05	0.28	0.71	4.0	2.7%	0.82	10.8%
全地裁 合計・平均	65,151	66,019	22,497	1.01	0.35	1.00	4.5	2.3%	0.99	13.8%
令和2年 鳥取地裁 合計・平均	235	214	87	0.91	0.37	0.69	2.8	2.3%	0.79	5.7%

2 医療観察事件

医療観察事件の係属状況

	平成29年	平成30年	平成31年 (令和元年)	令和2年	令和3年	令和4年 (～8月)	令和3年 (～8月)	令和4年 (推定値)
入通院申立(当初申立)	0	2	0	1	1	2	1	2
入院継続確認申立	18	16	17	23	28	18	12	42
退院等申立	5	8	7	6	5	4	1	20
医療終了申立	0	0	0	1	2	0	0	0

【特徴】

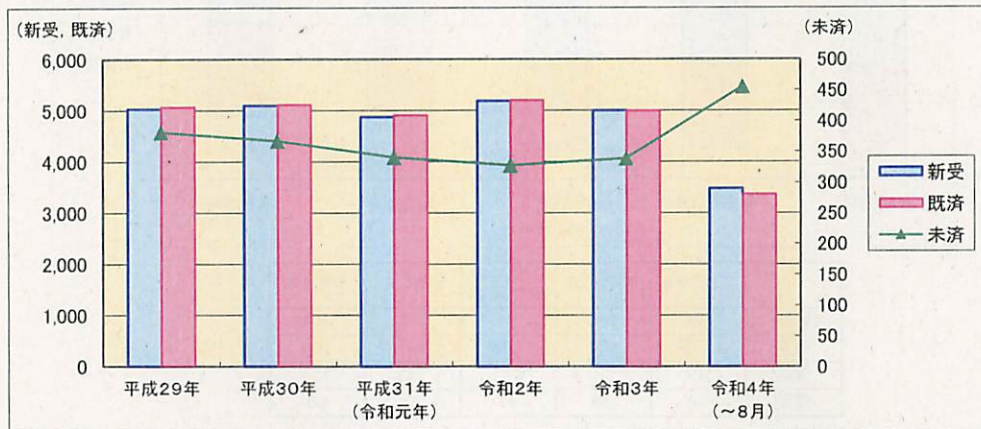
平成22年5月に鳥取医療センター(鳥取市)が指定入院医療機関に指定されたことから、一定数が係属している。

第4 家裁関係

1 家事事件

(1) 家事審判事件の処理状況

ア 新受、既済、未済件数



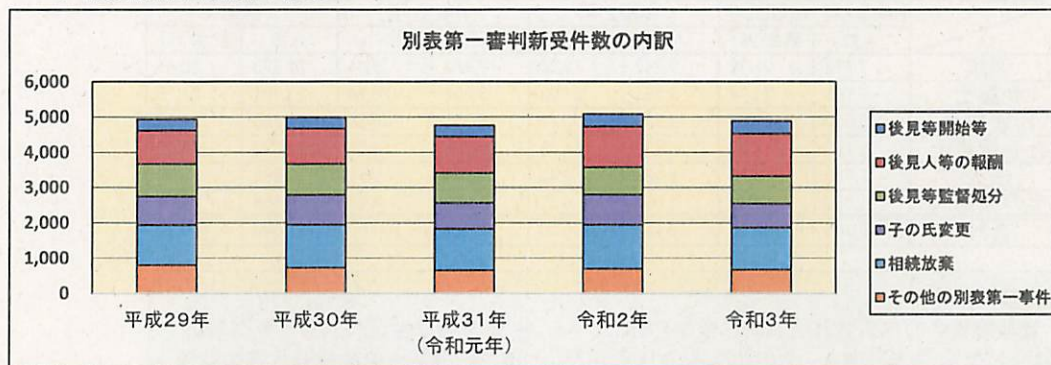
	平成29年	平成30年	平成31年 (令和元年)	令和2年	令和3年	令和4年 (～8月)
新受	5,029	5,094	4,871	5,185	4,998	3,480
既済	5,063	5,108	4,898	5,198	4,987	3,363
未済	381	367	340	327	338	455

	令和3年 (～8月)	令和4年 (推定値)
新受	3,282	5,300
既済	3,185	5,266
未済	424	

【特徴】

平成27年6月から進めた後見等監督の1年毎の定期立件化と自主報告への移行作業は、平成29年2月に終了した。これにより、後見人等の報酬付与事件が増加、後見等監督処分事件は減少に転じており、結果として家事審判事件全体としては、同年以降は、ほぼ横ばい状態となっている。後見等事件については、利用促進法による増加要素もあり、引き続き動向を注視する必要がある。

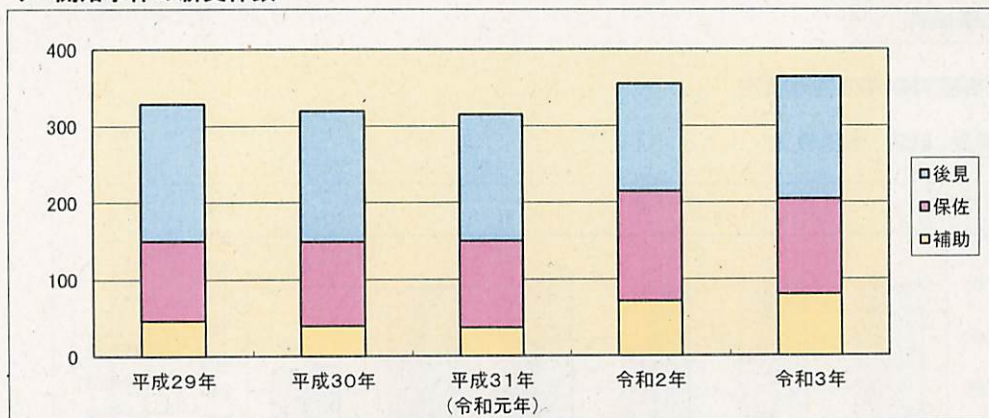
イ 新受件数の内訳の推移



	平成29年	平成30年	平成31年 (令和元年)	令和2年	令和3年
審判事件総数	5,029	5,094	4,871	5,185	4,998
別表第一審判事件総数	4,940	4,991	4,765	5,084	4,886
後見等開始等	329	320	315	355	364
後見人等の報酬	948	995	1,035	1,153	1,195
後見等監督処分	918	884	849	769	779
子の氏の変更	812	854	736	858	681
相続放棄	1,137	1,217	1,178	1,251	1,195
その他の別表第一事件	796	721	652	698	672
別表第二審判事件総数	89	103	106	101	112

(2) 成年後見等事件の処理状況

ア 開始事件の新受件数



	平成29年	平成30年	平成31年 (令和元年)	令和2年	令和3年
総数	329	320	315	355	364
後見	179	171	165	141	160
保佐	104	110	113	143	124
補助	46	39	37	71	80

イ 成年後見人等と本人との関係

鳥取家裁

	平成31年(令和元年)		令和2年		令和3年		合計	
	人数	割合(%)	人数	割合(%)	人数	割合(%)	人数	割合(%)
親族	59	25.00	45	20.27	63	24.71	167	23.42
弁護士	24	10.17	23	10.36	26	10.20	73	10.24
司法書士	40	16.95	47	21.17	49	19.22	136	19.07
社会福祉士	31	13.14	38	17.12	39	15.29	108	15.15
法人	50	21.19	44	19.82	38	14.90	132	18.51
その他個人	32	13.56	25	11.26	40	15.69	97	13.60
合計	236	100.00	222	100.00	255	100.00	713	100.00

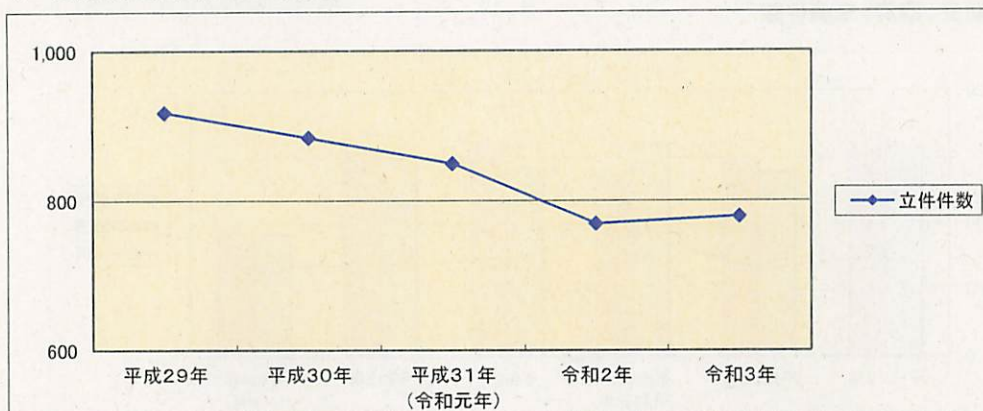
全国

	平成31年(令和元年)		令和2年		令和3年		合計	
	人数	割合(%)	人数	割合(%)	人数	割合(%)	人数	割合(%)
親族	7,779	21.78	7,242	19.70	7,852	19.84	22,873	20.41
弁護士	7,763	21.74	7,731	21.03	8,207	20.74	23,701	21.15
司法書士	10,539	29.51	11,184	30.42	11,965	30.24	33,688	30.07
社会福祉士	5,133	14.37	5,437	14.79	5,753	14.54	16,323	14.57
法人	2,963	8.30	3,489	9.49	3,844	9.71	10,296	9.19
その他個人	1,532	4.29	1,681	4.57	1,950	4.93	5,163	4.61
合計	35,709	100.00	36,764	100.00	39,571	100.00	112,044	100.00

【特徴】

管理継続中の本人数は累積的に増加を続けている。後見人等は全国に比して専門職の割合が低く、親族、法人、その他個人の比率が高い。市民後見人も含め後見人等の給源確保とケースに応じた適切な選任等の重要性は一層高まっている。

ウ 後見等監督処分の立件状況



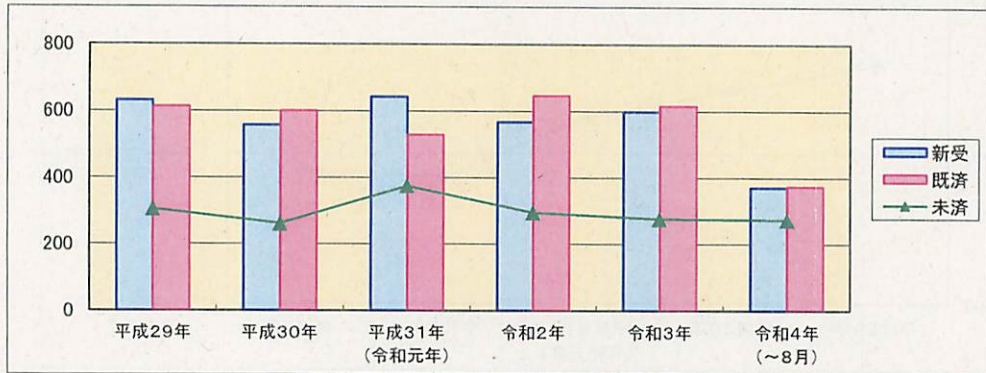
	平成29年	平成30年	平成31年 (令和元年)	令和2年	令和3年
立件件数	918	884	849	769	779

【特徴】

後見等監督処分の定期立件への移行作業は、平成29年2月に終了した。
その後は、管理継続中の本人数の変動に伴う立件状況となっている。

(3) 家事調停事件の処理状況

ア 新受、既済、未済件数



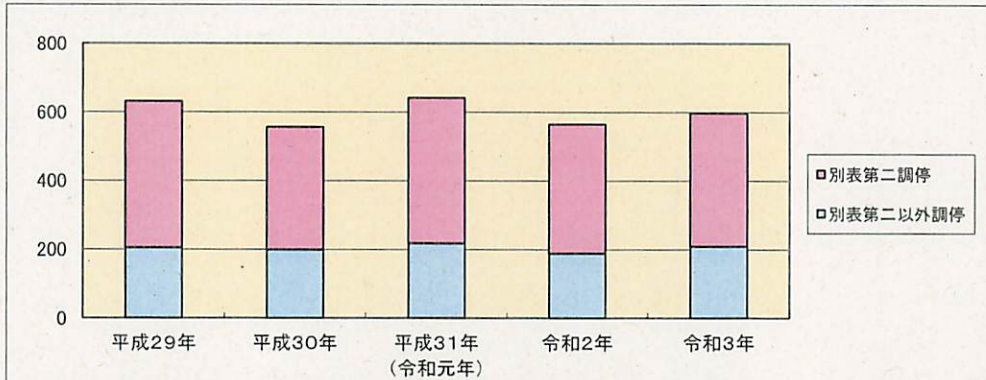
	平成29年	平成30年	平成31年 (令和元年)	令和2年	令和3年	令和4年 (~8月)
新受	631	556	641	565	597	370
既済	612	600	528	645	615	373
未済	305	261	374	294	276	273

令和3年 (~8月)	令和4年 (推定値)
363	609
421	545
236	

【特徴】

新受件数は、平成29年以降増減を繰り返している。

イ 新受件数の内訳の推移



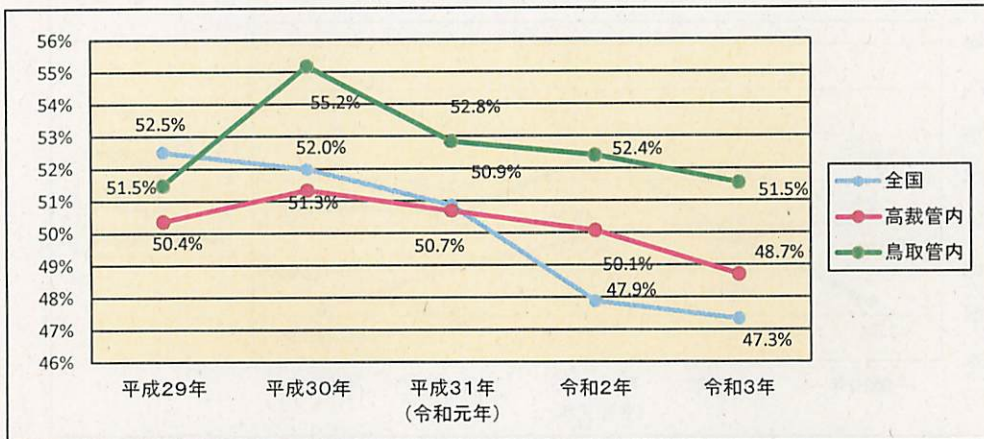
	平成29年	平成30年	平成31年 (令和元年)	令和2年	令和3年
調停事件総数	631	556	641	565	597
別表第二調停	426	357	423	376	387
別表第二以外調停	205	199	218	189	210

別表第二調停新受件数の内訳

	平成29年	平成30年	平成31年 (令和元年)	令和2年	令和3年
別表第二調停事件総数	426	357	423	376	387
婚姻費用分担	68	73	86	74	71
子の監護	203	183	196	180	199
親権者変更等	45	13	30	28	26
遺産分割	82	74	82	67	59
その他の別表第二事件	28	14	29	27	32

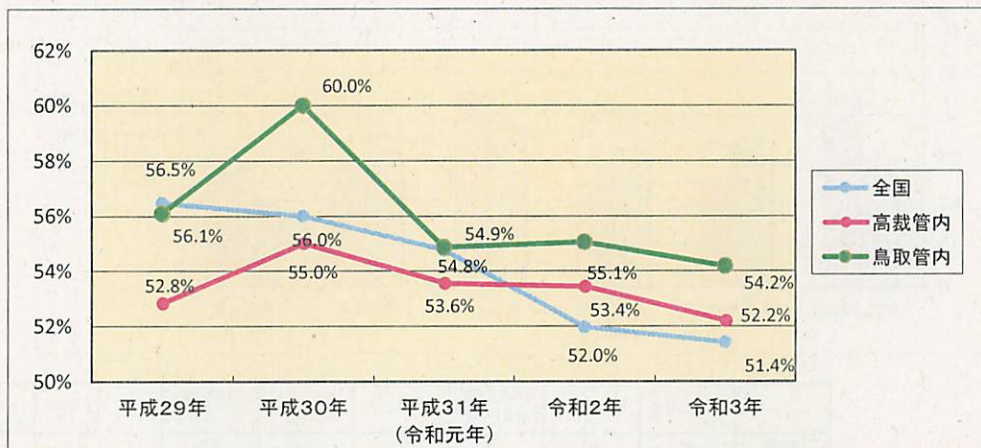
ウ 成立率

調停全般



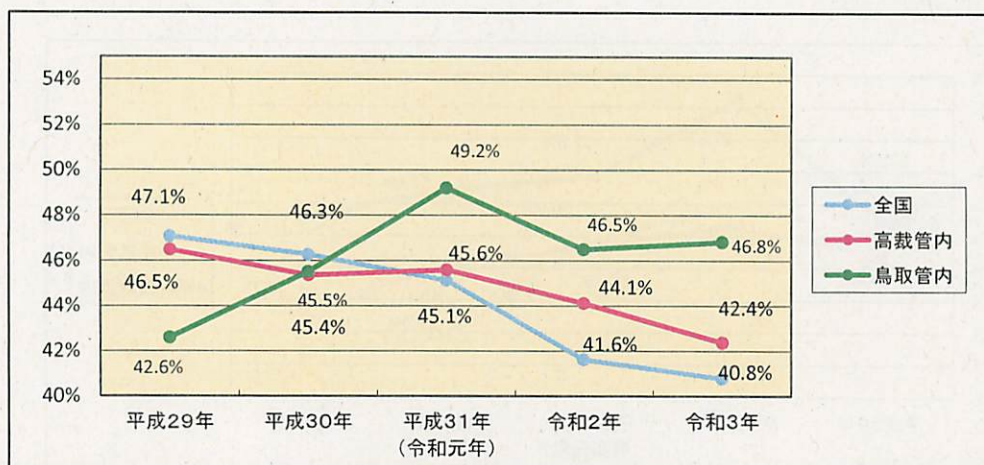
	平成29年			平成30年			平成31年 (令和元年)			令和2年			令和3年		
	既済 件数	成立数	成立率	既済 件数	成立数	成立率	既済 件数	成立数	成立率	既済 件数	成立数	成立率	既済 件数	成立数	成立率
全国	137,194	72,032	52.5%	134,079	69,689	52.0%	130,519	66,385	50.9%	124,340	59,527	47.9%	139,184	65,872	47.3%
高裁管内	8,609	4,335	50.4%	8,197	4,207	51.3%	7,790	3,948	50.7%	7,864	3,937	50.1%	8,189	3,988	48.7%
鳥取管内	612	315	51.5%	600	331	55.2%	528	279	52.8%	645	338	52.4%	615	317	51.5%

別表第二調停



	平成29年			平成30年			平成31年 (令和元年)			令和2年			令和3年		
	既済 件数	成立数	成立率	既済 件数	成立数	成立率	既済 件数	成立数	成立率	既済 件数	成立数	成立率	既済 件数	成立数	成立率
全国	79,214	44,734	56.5%	78,651	44,047	56.0%	77,605	42,502	54.8%	75,073	39,020	52.0%	85,633	44,035	51.4%
高裁管内	5,251	2,774	52.8%	5,069	2,788	55.0%	4,984	2,669	53.6%	5,025	2,685	53.4%	5,278	2,755	52.2%
鳥取管内	403	226	56.1%	400	240	60.0%	339	186	54.9%	445	245	55.1%	395	214	54.2%

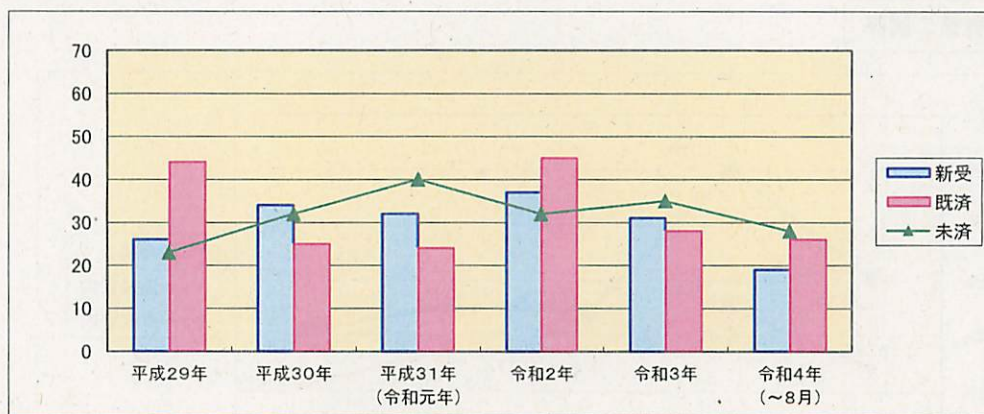
別表第二以外調停



	平成29年			平成30年			平成31年 (令和元年)			令和2年			令和3年		
	既済 件数	成立数	成立率	既済 件数	成立数	成立率	既済 件数	成立数	成立率	既済 件数	成立数	成立率	既済 件数	成立数	成立率
全国	57,980	27,298	47.1%	55,428	25,642	46.3%	52,914	23,883	45.1%	49,267	20,507	41.6%	53,551	21,837	40.8%
高裁管内	3,358	1,561	46.5%	3,128	1,419	45.4%	2,806	1,279	45.6%	2,839	1,252	44.1%	2,911	1,233	42.4%
鳥取管内	209	89	42.6%	200	91	45.5%	189	93	49.2%	200	93	46.5%	220	103	46.8%

(4) 人事訴訟事件の処理状況

ア 新受、既済、未済件数



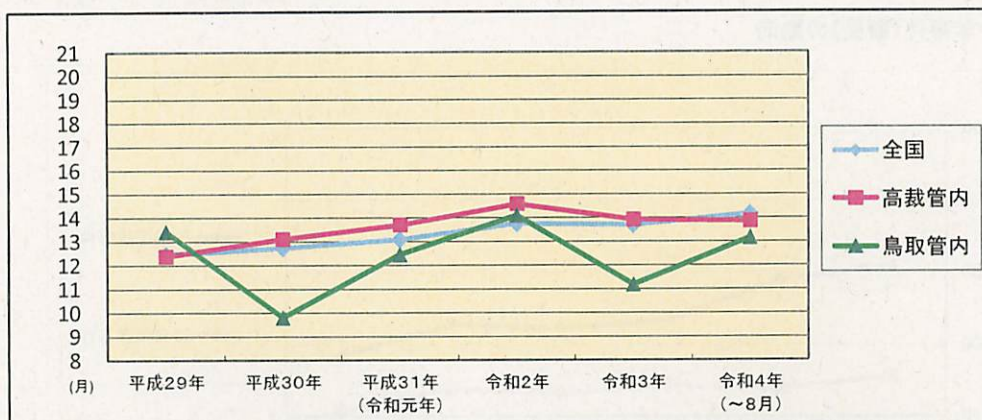
	平成29年	平成30年	平成31年 (令和元年)	令和2年	令和3年	令和4年 (~8月)
新受	26	34	32	37	31	19
既済	44	25	24	45	28	26
未済	23	32	40	32	35	28

令和3年 (~8月)	令和4年 (推定値)
19	31
20	36
31	

【特徴】

新受件数は、平成29年以降増減を繰り返している。

イ 既済事件の平均審理期間



	平成29年	平成30年	平成31年 (令和元年)	令和2年	令和3年	令和4年 (~8月)
全国	12.46	12.73	13.08	13.74	13.68	14.17
高裁管内	12.38	13.10	13.70	14.58	13.91	13.85
鳥取管内	13.42	9.80	12.44	14.08	11.17	13.15

【特徴】

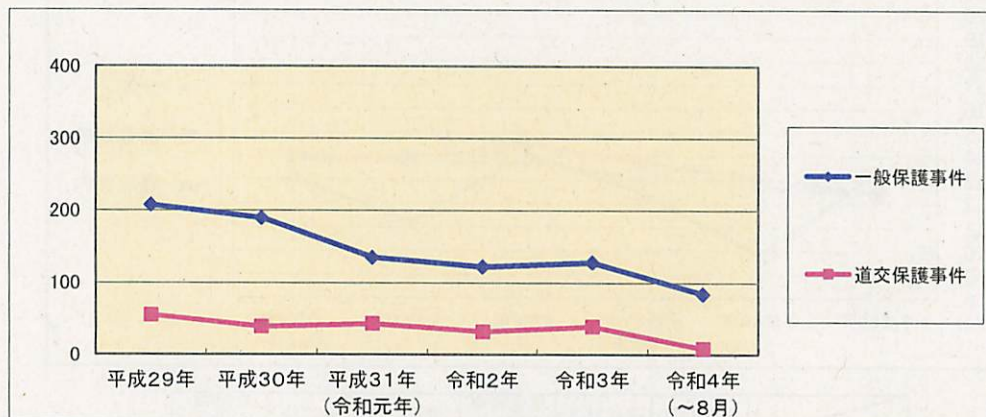
令和2年の平均審理期間が長期化しているのは、既済総数4件のうち審理期間が長期にわたるものが2件(30月及び27月)含まれるためである。

ウ 令和3年の未済事件の係属状況

	未済事件係属状況									
	新受 件数	既済 件数	未済 件数	既済率	未済率	未済 累積度	未済事件 平均審理 期間(月)	長期未済 係属状況	未済 改善率	未済事件 合議率
本庁	13	8	11	0.62	0.85	0.57	7.6	0.0%	0.36	0.0%
倉吉	2	4	3	2.00	1.50	1.59	12.0	0.0%	1.33	-
米子	16	16	21	1.00	1.31	1.11	9.6	0.0%	0.84	0.0%
鳥取家裁 合計・平均	31	28	35	0.90	1.13	0.92	9.2	0.0%	0.78	0.0%
全家裁 合計・平均	10,094	9,173	10,993	0.91	1.09	1.00	10.4	7.7%	0.94	0.5%
令和2年 鳥取家裁 合計・平均	37	45	32	1.22	0.86	0.54	7.8	9.4%	1.92	0.0%

2 少年事件

(1) 少年事件(新受)の動向

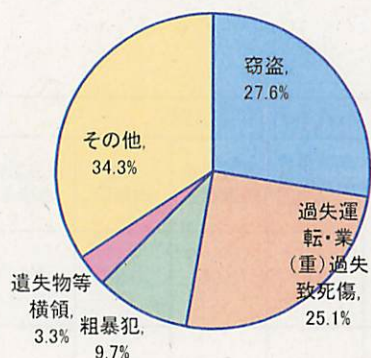


	平成29年	平成30年	平成31年 (令和元年)	令和2年	令和3年	令和4年 (~8月)
一般保護事件	208	190	135	122	128	84
道交保護事件	55	39	43	32	39	8

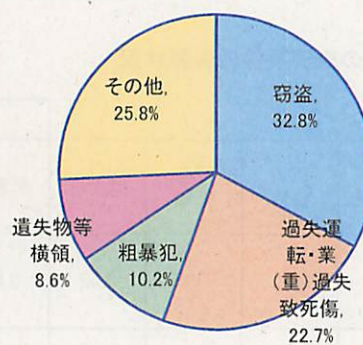
令和3年 (~8月)	令和4年 (推定値)
59	182
15	21

(2) 一般少年保護事件の特色

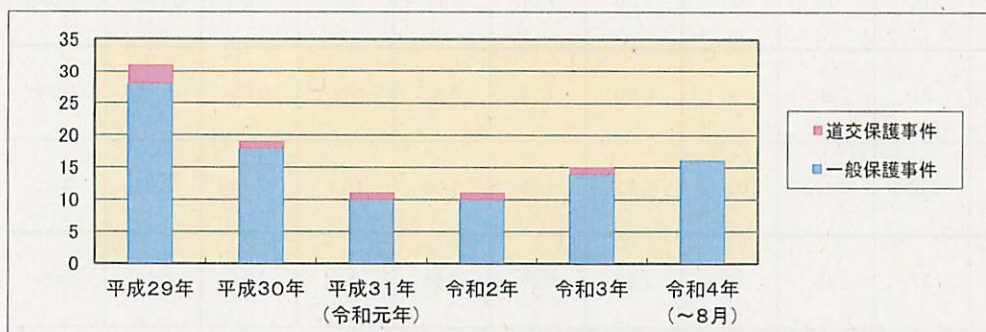
非行別・全国



非行別・鳥取



(3) 観護措置の処理状況



	平成29年	平成30年	平成31年 (令和元年)	令和2年	令和3年	令和4年 (~8月)
一般保護事件	28	18	10	10	14	16
道交保護事件	3	1	1	1	1	0

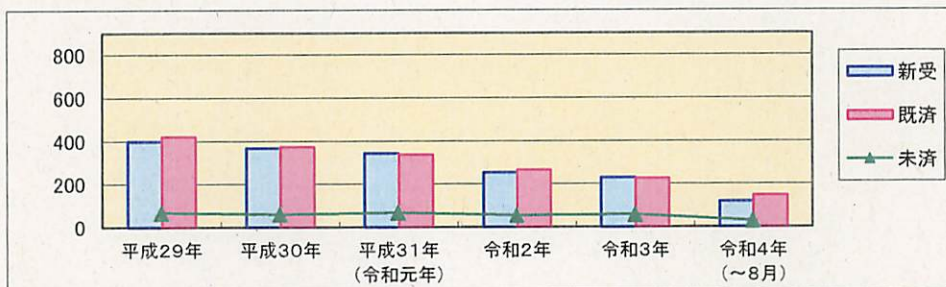
令和3年 (~8月)	令和4年 (推定値)
7	32
1	0

第5 簡裁関係

1 民事

(1) 民事訴訟事件全般の処理状況

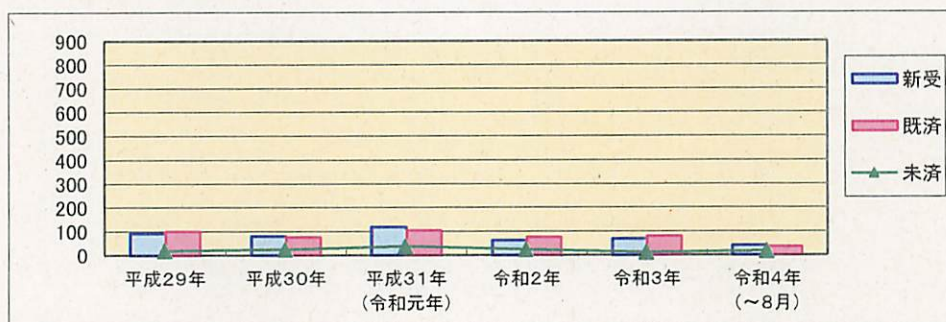
鳥取簡裁



	平成29年	平成30年	平成31年 (令和元年)	令和2年	令和3年	令和4年 (~8月)
新受	397	366	342	252	228	117
既済	420	372	335	264	226	146
未済	66	60	67	55	57	28

令和3年 (~8月)	令和4年 (推定値)
161	166
155	213
61	

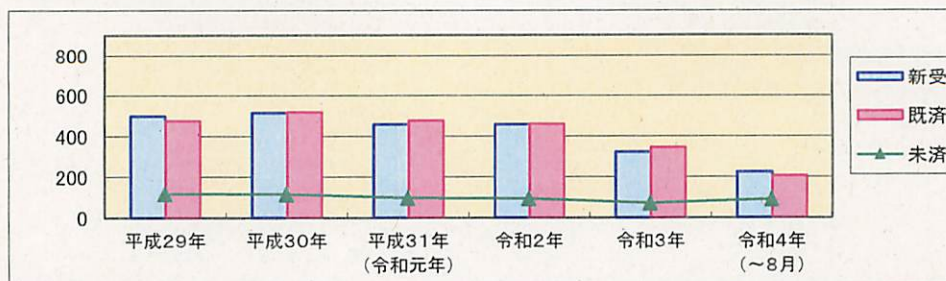
倉吉簡裁



	平成29年	平成30年	平成31年 (令和元年)	令和2年	令和3年	令和4年 (~8月)
新受	92	79	118	61	68	40
既済	100	75	104	75	79	34
未済	19	23	37	23	12	18

令和3年 (~8月)	令和4年 (推定値)
48	57
53	51
18	

米子簡裁



	平成29年	平成30年	平成31年 (令和元年)	令和2年	令和3年	令和4年 (~8月)
新受	499	515	458	458	322	224
既済	475	517	477	460	345	204
未済	117	115	96	94	71	91

令和3年 (~8月)	令和4年 (推定値)
216	334
236	298
74	

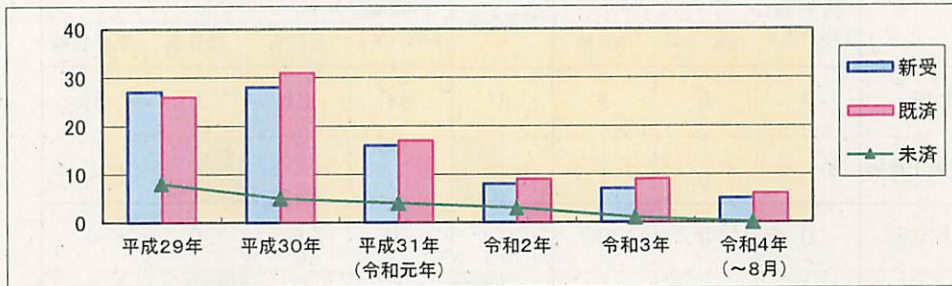
【特徴】

新受件数は、いずれの簡裁も、平成21年(鳥取簡裁1521件、倉吉簡裁695件、米子簡裁1911件)をピークに、その後減少傾向が続き、令和3年は三庁併せても600件台と大きく落ち込んでいる。

2 刑事

刑事通常事件の処理状況

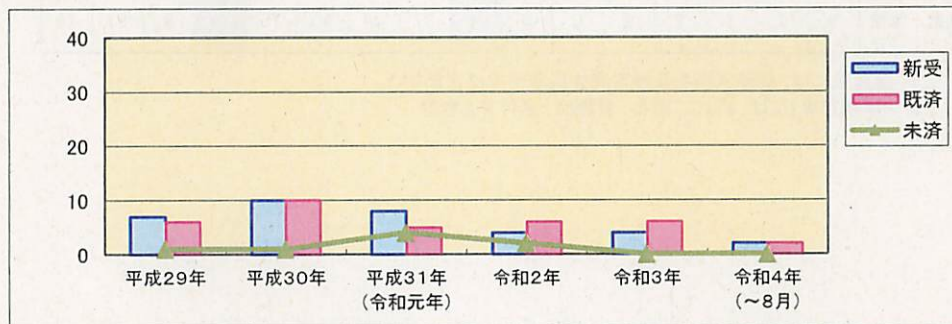
鳥取簡裁



	平成29年	平成30年	平成31年 (令和元年)	令和2年	令和3年	令和4年 (~8月)
新受	27	28	16	8	7	5
既済	26	31	17	9	9	6
未済	8	5	4	3	1	0

令和3年 (~8月)	令和4年 (推定値)
5	7
7	8
1	

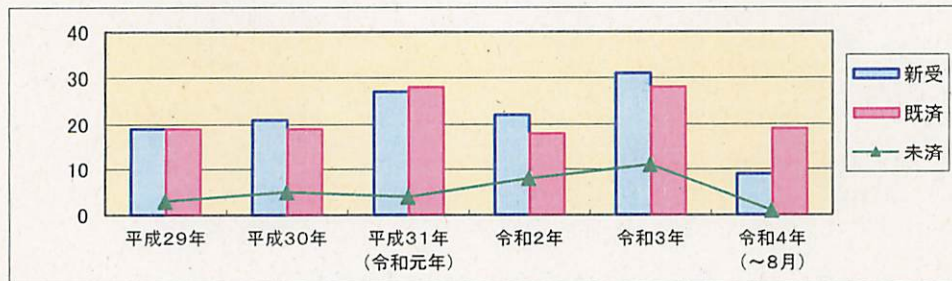
倉吉簡裁



	平成29年	平成30年	平成31年 (令和元年)	令和2年	令和3年	令和4年 (~8月)
新受	7	10	8	4	4	2
既済	6	10	5	6	6	2
未済	1	1	4	2	0	0

令和3年 (~8月)	令和4年 (推定値)
3	3
3	4
2	

米子簡裁



	平成29年	平成30年	平成31年 (令和元年)	令和2年	令和3年	令和4年 (~8月)
新受	19	21	27	22	31	9
既済	19	19	28	18	28	19
未済	3	5	4	8	11	1

令和3年 (~8月)	令和4年 (推定値)
19	15
21	25
6	

第6 職員数等

鳥取地家裁の職員数

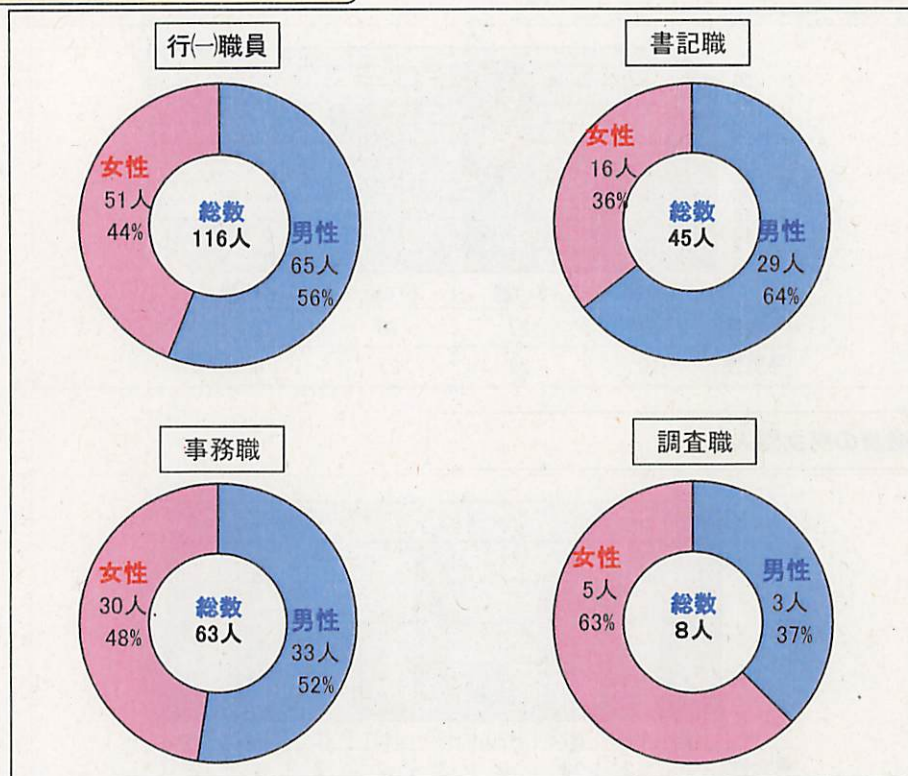
令和4年10月1日現在

	裁判官 (地・家)		判事・判特				簡裁判事	一般職 (地・家)		書記官				調査官		事務官等	
本庁	7		5				1	84		24				5		55	
地裁 家裁	6	1	4	1	2	0	1	58	26	16	8			5		42	13
倉吉支部	0		0				1	10		6				0		4	
地裁 家裁	0	0	0	0	0	0	1	7	3	4	2			0		3	1
米子支部	4		4				1	32		15				3		14	
地裁 家裁	3	1	3	1	0	0	1	22	10	10	5			3		12	2
合計	11		9				3	126		45				8		73	
地裁 家裁	9	2	7	2	2	0	3	87	39	30	15			8		57	16

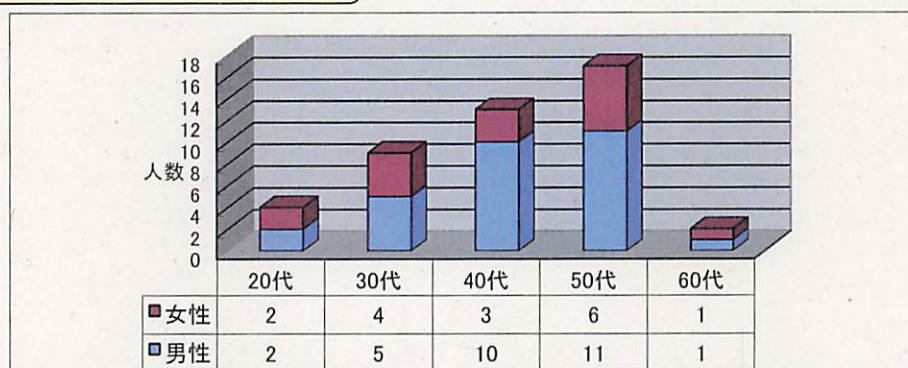
※1 職員数には、総研入所者及び育児休業取得者は含まない。

※2 「事務官等」には、行(二)職員、看護師、執行官を含む。

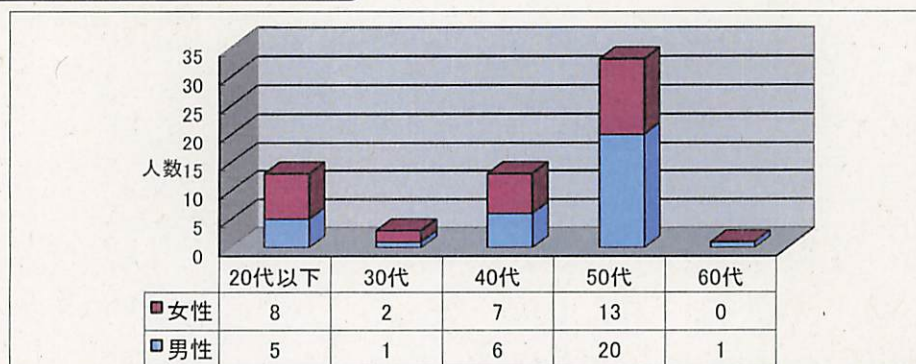
職種別の男女比



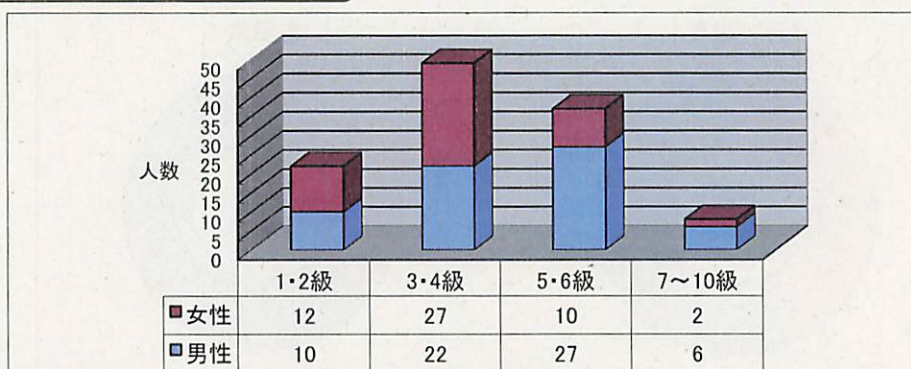
書記職の年代別男女比



事務職の年代別男女比



役職段階別男女比(行(-))



新採用職員の男女別人数

