

概 況 説 明 資 料 (刑 事 部)

第1表	刑 事 部 の 構 成 等
第2表	東 京 地 方 裁 判 所 刑 事 部 裁 判 官 配 置 表
第3表	東 京 地 方 裁 判 所 部 内 委 員 等 名 簿 (刑 事 部 関 係)
第4-1表	刑 事 訴 訟 事 件 (新 受 , 既 済 , 未 済) 年 度 別 比 較 表
第4-2表	年 度 別 新 受 人 員 調 査 表
第5表	刑 事 訴 訟 事 件 新 受 人 員 の 推 移
第6表	刑 事 訴 訟 事 件 , 外 国 人 事 件 , 租 税 事 件 調 査 表
第7表	刑 事 訴 訟 事 件 終 局 人 員 年 度 別 調 査 表
第8表	刑 事 訴 訟 事 件 未 終 局 人 員 (審 理 期 間) 年 度 別 比 較 表
第9表	刑 事 訴 訟 長 期 未 済 事 件 (2 年 経 過) 年 度 別 調 査 表
第10表	裁 判 員 裁 判 対 象 事 件 等 の 新 受 人 員 調 査 表
第11表	裁 判 員 裁 判 対 象 事 件 月 別 比 較 表
第12表	勾 留 関 係 事 件 等 年 度 別 調 査 表
第13表	勾 留 関 係 事 件 等 の 推 移
第14表	被 疑 者 国 選 弁 護 事 件 処 理 状 況 調 査 表
第15表	医 療 観 察 事 件 新 受 件 数 調 査 表

第1表

刑 事 部 の 構 成 等

令和4年11月1日現在

第1 部の数

- 1 合議部 13か部
- 2 令状部 1か部 (第14部)

第2 配置人員

1 裁判官

- (1) 判事 45人
- (2) 特例判事補 5人
- (3) 判事補 14人 (うち留学1人、XXXXXXXXXX)
- 計 64人

2 裁判官以外の職員

(事務補助員、任期付採用者及び臨時的任用者は含まない。)

- (1) 調査官 1人
- (2) 書記官 145人 (うち留学2人、研修1人、育休4人、産休1人、
税大1人、休職1人)
- (3) 速記官 13人
- (4) 事務官 71人 (うち育休1人、休職2人)
- 計 230人

第3 設備

- 1 合議用法廷 20室 (うち裁判員裁判用法廷は16室 (大法廷
1室、ビデオリンク法廷1室を含む。))
- 2 単独用法廷 25室
- 3 勾留質問室 5室
- 計 50室

東京地方裁判所刑事部裁判官配置表

所長代行 永瀧 健一
所長代行 鈴木 巧

(次室)

首席書記官
次席書記官田中 美香
廣岡 美江次席書記官
次席書記官藤沢 省吾
保科 綾子

氏 名	内 線	氏 名	内 線	氏 名	内 線	氏 名	内 線
第1部		第7部		第13部		第18部	
総判 判 判 補	坂田 威一郎 古玉 正紀 水越 壮夫 竹内 瑞希 書記官室内線 夜間直通	総判 判 判 特 補	浅香 竜太 鎌倉 正和 内山 裕史 米 満洋人 金井 千夏 書記官室内線 夜間直通	総判 判 判 補	平出 喜一 須田 雄一 渡邊 一昭 赤瀬 柚紀 書記官室内線 夜間直通	総判 判 判 補	野村 賢 池田 知史 西山 志帆 大崎 敦生 書記官室内線 夜間直通
第2部		第8部(租税部)		第14部(令状部)		第19部	
兼総判 兼判 兼判 兼補	高橋 康明 蛭原 意 津島 享子 木村 航晟	総判 判 判 判 補	野原 俊郎 蛭田 円香 馬場 嘉郎 菱川 孝之 健谷 蒼空 書記官室内線 夜間直通	総判 判 判 判 特 特 特 補	鈴木 巧 小坂 茂之 高嶋 諒 花田 隆光 北原 直樹 河原 春奈 大村 明菜 佐藤 雅英 松下 健治 書記官室内線 夜間直通	兼総判 兼判 兼判 兼補	向井香津子 世森ユキコ 日野 周子 清水 洋佑
第3部		第9部		第15部		第20部	
総判 判 判 補	友重 雅裕 深野 英一 長池 健司 佐藤 有紀 書記官室内線 夜間直通	総判 兼判 兼判 兼補	永瀧 健一 吉田 智宏 向井亜紀子 池田 翔平	総判 判 判 補	香川 徹也 榊原 敬 賀嶋 敦 竹田 美波 書記官室内線 夜間直通	兼総判 兼判 兼判 兼補	野村 賢 池田 知史 西山 志帆 大崎 敦生
第4部		第10部		第16部			
総判 判 判 補	高橋 康明 蛭原 意 津島 享子 木村 航晟 書記官室内線 夜間直通	総判 判 判 補	向井香津子 世森ユキコ 日野 周子 清水 洋佑 書記官室内線 夜間直通	総判 判 判 補	安永 健次 小林 謙介 向井 志穂 足立 洋平 書記官室内線 夜間直通		
第5部		第11部		第17部			
兼総判 兼判 兼判 兼補	坂田 威一郎 古玉 正紀 水越 壮夫 竹内 瑞希	総判 判 判 補	神田 大助 吉田 智宏 向井亜紀子 池田 翔平 書記官室内線 夜間直通	総判 判 判 補	中尾 佳久 兒島 光夫 秋田 志保 遠藤 優 書記官室内線 夜間直通		
第6部		第12部					
総判 判 判 補	佐伯 恒治 坂田 正史 加藤 雅寛 滝口麻理奈 書記官室内線 夜間直通	兼総判 兼判 兼判 兼補	安永 健次 小林 謙介 向井 志穂 足立 洋平				

【機密性2】
令和4年10月24日現在

第3表

東京地方裁判所部内委員等名簿(刑事部関係)

【機密性2】

令和4年10月24日現在

① 医療観察法関係委員会

委員長	判事	(4部)	高橋康明
委員	"	(1部)	坂威正
"	"	(1部)	古玉正
"	"	(1部)	水越壯
"	"	(4部)	蛭原亨
"	"	(4部)	津島幸
"	"	(10部)	向井香津
"	"	(10部)	世森ユキ
"	"	(10部)	日野周
"	"	(11部)	神田大
"	"	(11部)	吉田智
"	"	(11部)	向井重
"	"	(15部)	香柳原
"	"	(15部)	賀嶋敬
"	"	(18部)	野村知
"	"	(18部)	池山志
"	"	(18部)	西山瑞
"	判事補	(1部)	竹内航
"	"	(4部)	木村祐
"	"	(10部)	清水洋
"	"	(11部)	池田翔
"	"	(15部)	竹田美
"	"	(18部)	大保敦
"	次席書記官		岡村抄
"	訟廷副管理官		岡村抄
"	主任書記官	(1部)	齋藤美
"	"	(4部)	金澤寛
"	"	(10部)	桑原寛
"	"	(11部)	大淵崇
"	"	(15部)	羽賀秀
"	"	(18部)	大瀬章

② 犯罪被害者等関係委員会

委員長	判事	(15部)	香川徹也
委員	"	(1部)	古玉正
"	"	(3部)	深野英
"	"	(10部)	日野周
"	"	(11部)	向井重
"	"	(16部)	小林謙
"	特例判事補	(14部)	北原直
"	次席書記官		保科孝
"	訟廷管理官		増田勝
"	主任書記官	(1部)	濱口美
"	"	(3部)	安武重
"	"	(10部)	桑原智
"	"	(11部)	串田賀
"	"	(15部)	羽賀秀
"	庶務係長		川島林
"	管理係長		小川原
オブザーバー	東簡裁判事	(2室)	笹原富
"	東簡訟廷管理官		新富祥

③ 刑事・少年関係連絡協議会

代表幹事	所長代行		永鈴木健一
幹事	判事	(17部)	鈴木佳久
"	"	(17部)	中尾島光
"	"	(17部)	兒島志
"	判事補	(17部)	秋田保

④ 刑事裁判実務研究会

常任幹事	所長代行		鈴木巧
幹事	判事	(14部)	小坂茂

⑤ 裁判長懇談会

常任幹事	所長代行		鈴木巧
幹事	判事	(6部)	佐伯恒

⑥ 昼食会

代表幹事	判事	(17部)	中尾佳久
------	----	-------	------

⑦ 露水会

幹事	判事	(4部)	高橋康明
"	"	(4部)	蛭原亨
"	"	(4部)	津島幸
"	"	(6部)	佐伯恒
"	"	(6部)	坂藤雅
"	"	(6部)	加藤航
"	判事補	(4部)	木村祐

⑧ 露陽会

幹事	判事	(13部)	須田雄一
"	"	(16部)	小林謙
"	"	(17部)	兒島光

⑨ 水曜会

幹事	判事	(10部)	日野周
"	"	(16部)	向井志

⑩ 露翔会

幹事	特例判事補	(14部)	北原直
"	判事補	(13部)	赤瀬柚
"	"	(16部)	足立洋
"	"	(18部)	大崎敦

⑪ 公判前整理手続委員会

委員長	判事	(3部)	友重雅裕
委員	"	(3部)	菱池健
"	"	(8部)	菱川孝
"	"	(13部)	菱須雄
"	"	(15部)	榎原志
"	"	(16部)	向井志
"	"	(17部)	廣岡美
"	次席書記官		廣岡美
"	訟廷副管理官		廣岡美
"	主任書記官	(3部)	山内章
"	"	(4部)	坂田真
"	"	(13部)	坂田真
"	"	(16部)	門崎正
"	"	(17部)	堀崎真

⑫ 公判審理手続委員会

委員長	判事	(17部)	中尾佳久
委員	"	(3部)	深野英
"	"	(7部)	鎌倉正
"	"	(8部)	馬場嘉
"	"	(13部)	渡邊昭
"	"	(18部)	池田知
"	訟廷副管理官		岡村抄
"	主任書記官	(3部)	村嘉矢
"	"	(6部)	川村亞
"	"	(7部)	田中真
"	"	(17部)	堀崎真

⑬ 裁判員選任手続委員会

委員長	判事	(1部)	坂田威一
委員	"	(1部)	古玉正
"	"	(6部)	加藤雅
"	"	(13部)	渡邊謙
"	"	(16部)	小田志
"	"	(17部)	秋山志
"	"	(18部)	西岡美
"	次席書記官		廣岡孝
"	訟廷管理官		廣岡孝
"	裁判員調整官		濱口勝
"	主任書記官	(1部)	濱口勝
"	裁判員第一係長		酒井合
"	同係書記官		山口修
"	"		山之内
"	裁判員第二係長		松藤晃
"	同係事務官		近松千
"	事務局次長		坪谷和
"	経理課長		祖山雅

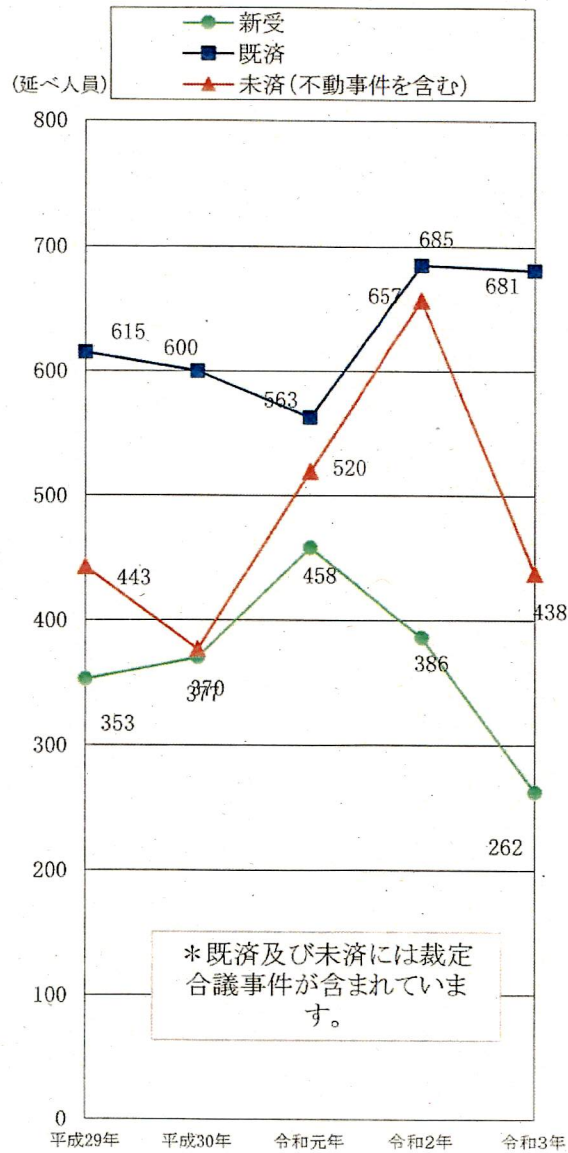
⑭ 裁判員制度等広報委員会

委員長	判事	(7部)	浅香竜太
委員	"	(3部)	長内池
"	"	(7部)	内山田
"	"	(8部)	蛭田田
"	"	(14部)	花井隆
"	"	(16部)	向河井
"	"	(14部)	向原春
"	特例判事補	(3部)	金井有
"	判事補	(7部)	金井水
"	"	(10部)	清池田
"	"	(11部)	清池田
"	"	(15部)	竹岡美
"	次席書記官		廣岡美
"	裁判員調整官		酒井百
"	裁判員第一係長		近藤正
"	裁判員第二係長		近藤正
"	総務課長		望月津
"	総務課課長補佐		望月津

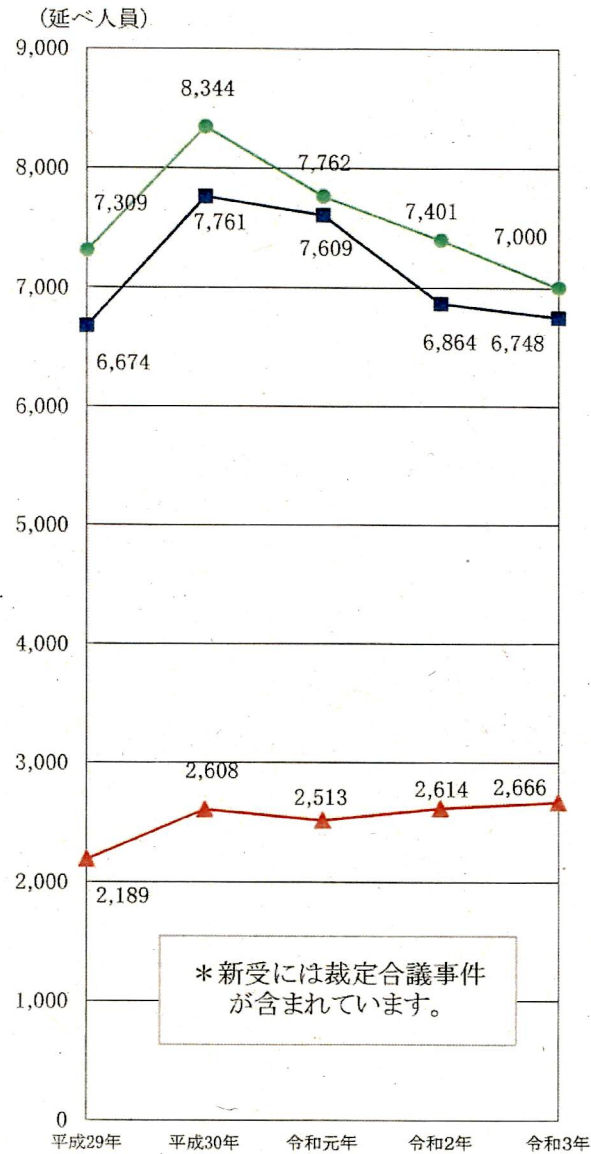
⑮ 裁判員裁判の在り方を考える委員会

委員長	所長代行		鈴木巧
委員	判事	(1部)	坂田威一
"	"	(3部)	長池健
"	"	(4部)	蛭原正
"	"	(6部)	坂田香
"	"	(7部)	蛭田太
"	"	(8部)	蛭田太
"	"	(10部)	向井香
"	"	(11部)	神田大
"	"	(13部)	須田雄
"	"	(15部)	賀嶋健
"	"	(16部)	安永健
"	"	(17部)	中尾佳
"	"	(18部)	池田知

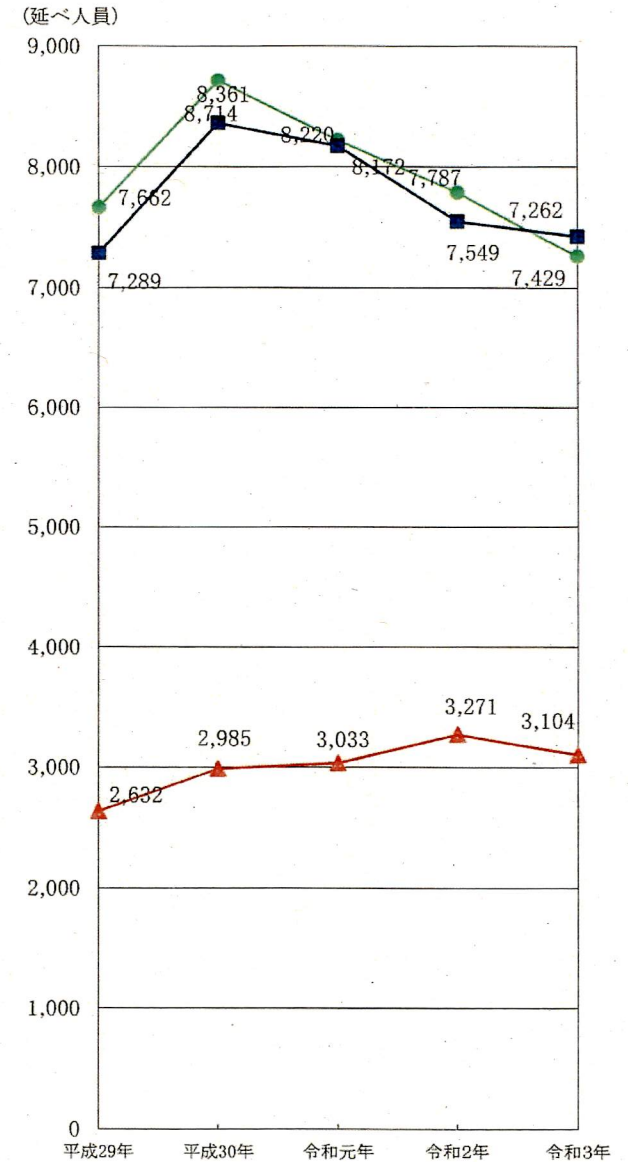
刑事訴訟事件（新受、既済、未済）年度別比較表



【合議事件】



【単独事件】



【合議，単独計】

年度別新受人員調査表

東京地方裁判所刑事訟廷事件係

年 度	新 受 人 員 数 (延べ人員)									単独事件
	合議単独合計	合議事件	法定合議		裁定合議	裁定合議委員会の決定		部内合議決定		
			甲類	乙類		甲類	乙類			
18	12,509	1,345	888	888	0	457	15	0	442 (51)	11,164
19	10,587	1,113	755	752	3	358	3	4	351 (40)	9,474
20	9,479	1,184	821	821	0	363	2	2	359 (57)	8,295
21	9,315	964	624	624	0	340	5 (1)	11	324 (62)	8,351
22	7,931	754	462	462	0	292	2	0	290 (50)	7,177
23	6,896	501	345	345	0	156	1 (1)	0	155 (53)	6,395
24	6,600	580	294	288	6	286	11 (3)	2	273 (61)	6,020
25	6,324	532	312	312	0	220	21	0	199 (21)	5,792
26	6,828	537	337	337	0	200	17	2	181 (41)	6,291
27	7,763	776	472	470	2	304	0 (6)	0	304 (60)	6,987
28	6,909	622	404	402	2	218	5 (6)	1	212 (67)	6,287
29	7,662	509	353	350	3	156	0	3	153 (21)	7,153
30	8,714	478	370	370	0	108	12	0	96 (25)	8,236
1	8,220	639	458	458	0	181	9 (3)	1	171 (49)	7,581
2	7,787	590	386	386	0	204	24	1	179 (194)	7,197
3	7,262	394	262	262	0	132	6	0	126 54	6,868
3 (10月末現在)	5,653	285	191	191	0	94	6	0	88 (53)	5,368
4 (10月末現在)	5,570	422	265	265	0	157	7	0	150 (43)	5,148

〔備考〕

甲類法定合議事件とは、裁判所法26条2項2号に定める合議制事件(法定合議事件)のうち乙類合議事件を除いたものをいう。

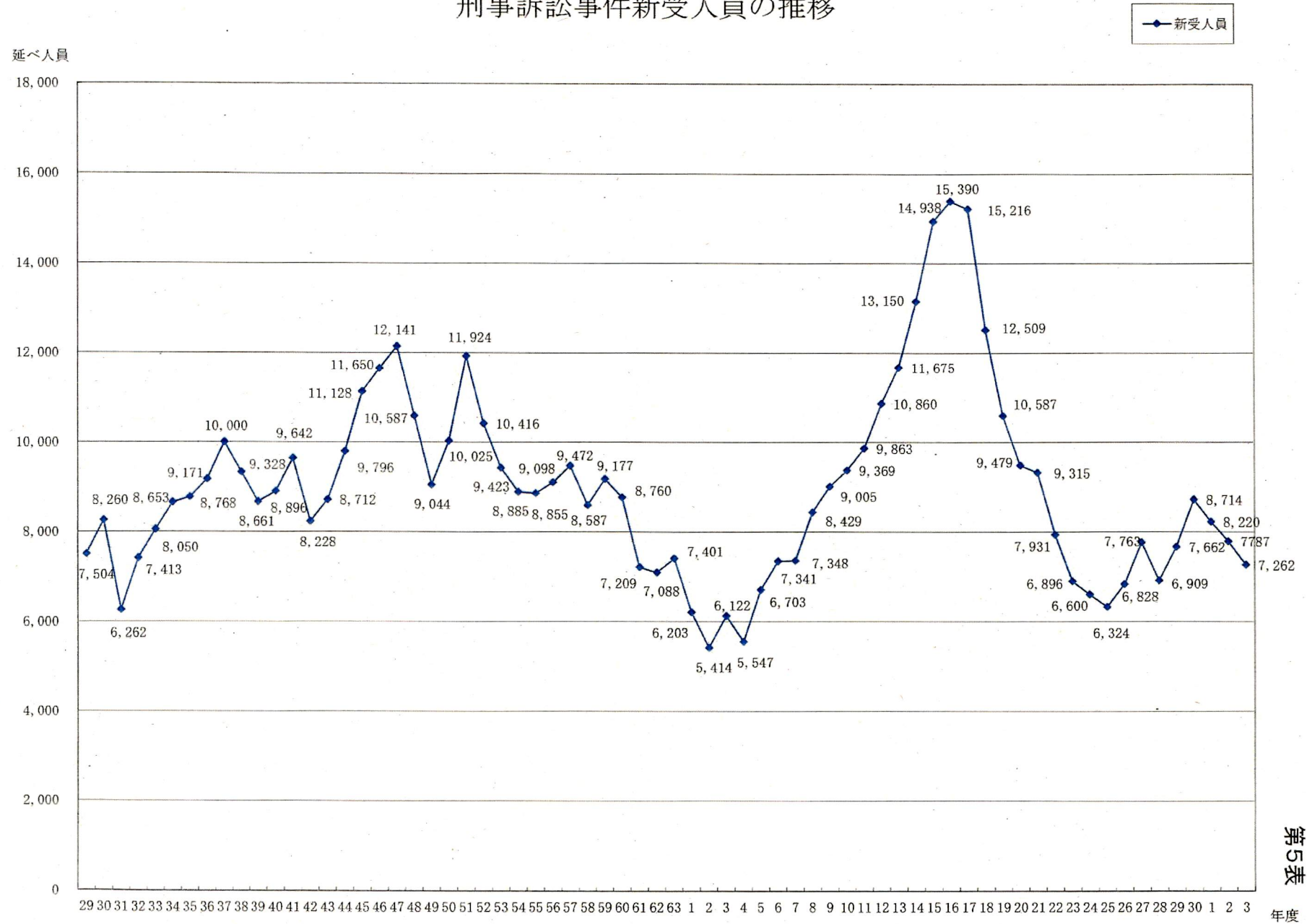
乙類(法定、裁定)合議事件とは、法定合議事件又は事件の係属する部からの申出に基づき裁定合議委員会において合議体で審判するのが相当であるとの決定をした事件のうち公安労働等に関する事件をいう。

部内合議決定には法定合議事件に併合された単独事件を含む。

下欄の「3(10月末現在)」及び「4(10月末現在)」は、令和3年10月31日現在と令和4年10月31日現在を比較したものである。

()内は前年度以前受理事件を各年度に合議事件としたもので、いずれの年度にも計上していない。

刑事訴訟事件新受人員の推移



刑事訴訟事件, 外国人事件, 租税事件調査表

1 刑事訴訟事件(新受、既済、未済)処理状況

(延べ人員)

事件別 年度	新受				既済			未済		
	合議		単独	計	合議	単独	計	合議	単独	計
	法定合議	裁定合議								
29	353	156	7,153	7,662	615	6,674	7,289	443	2,189	2,632
30	370	108	8,236	8,714	600	7,761	8,361	377	2,608	2,985
1	458	181	7,581	8,220	563	7,609	8,172	520	2,513	3,033
2	386	204	7,197	7,787	685	6,864	7,549	657	2,614	3,271
3	262	132	6,868	7,262	681	6,748	7,429	438	2,666	3,104
(1～9月)	168	83	4,714	4,965	536	5,041	5,577	433	2,226	2,659
4 (1～9月)	233	132	4,628	4,993	337	4,877	5,214	513	2,370	2,883

2 外国人事件受理状況

(延べ人員)

事件別 年度	合議 ※	単独	合議, 単 独計
29	91 25.8%	1,323 18.5%	1,414 18.5%
30	127 34.3%	1,748 21.2%	1,875 21.5%
1	161 35.2%	1,421 18.7%	1,582 19.2%
2	112 29.0%	1,482 20.6%	1,594 20.5%
3	94 35.9%	1,103 16.1%	1,197 15.4%
(1～9月)	58 34.5%	742 15.7%	800 16.1%
4 (1～9月)	93 39.9%	717 15.5%	810 16.2%

※合議は法定合議事件を指す

3 租税事件(新受、既済、未済)処理状況

(延べ人員)

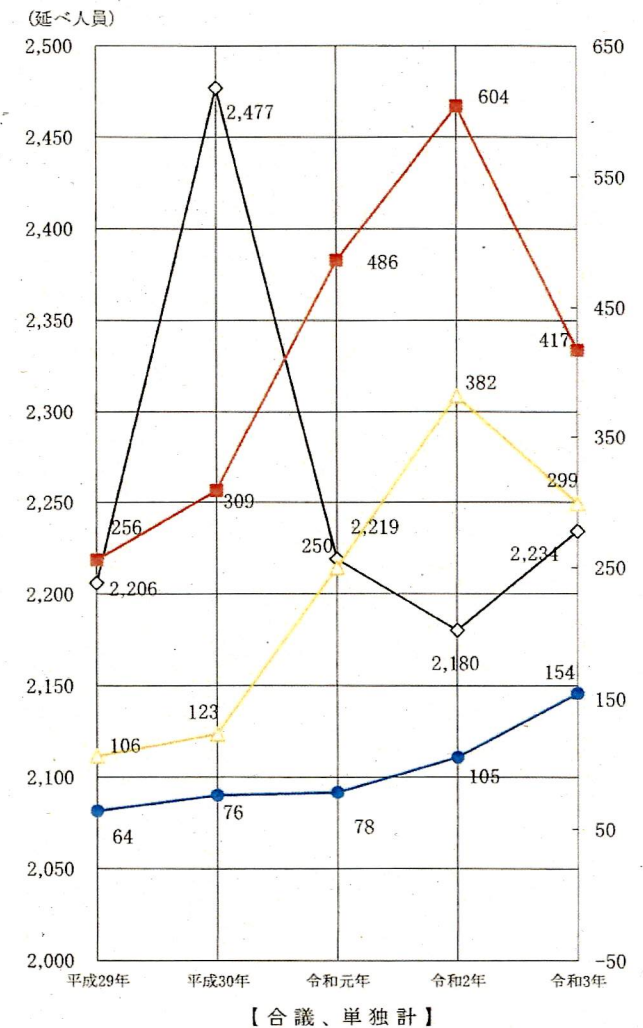
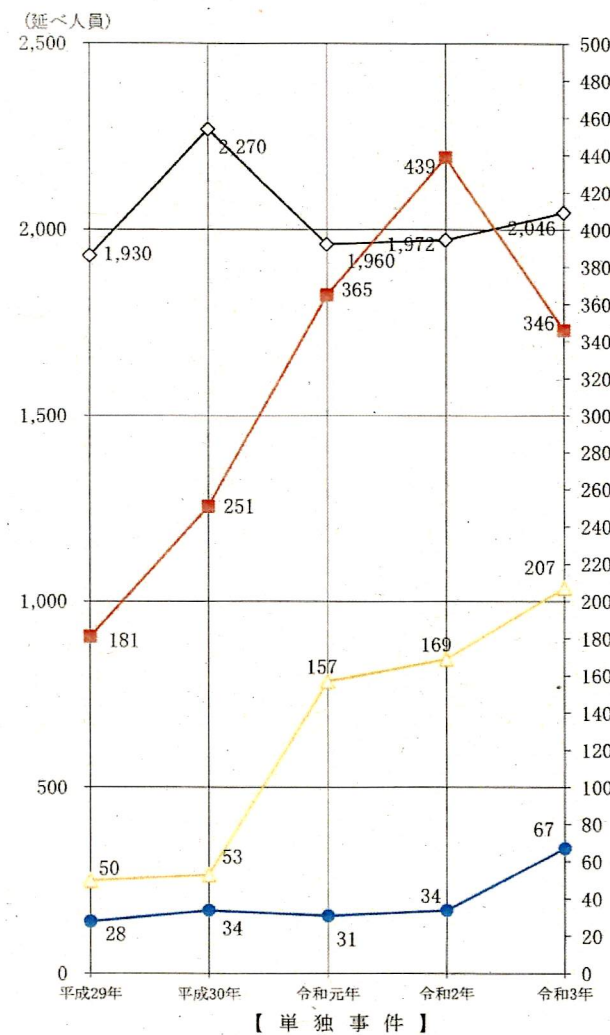
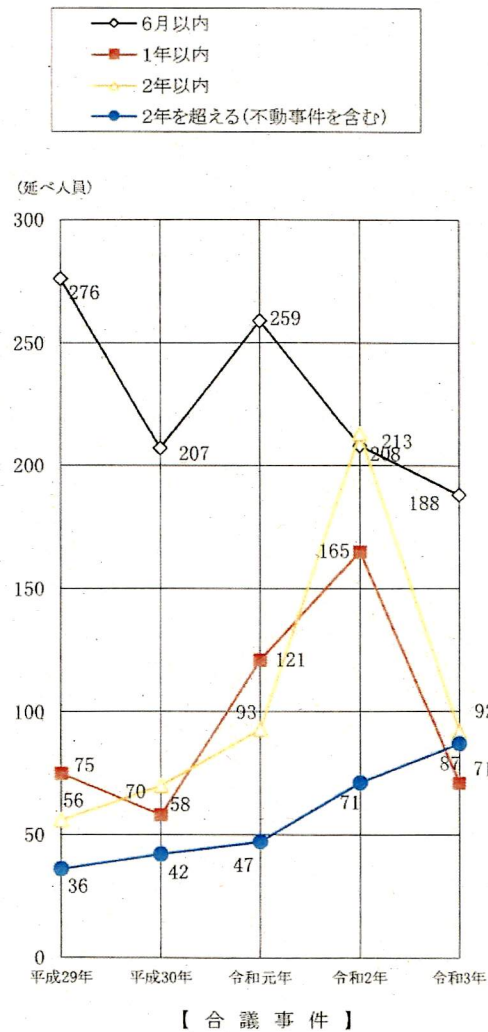
事件別 年度	新受			既済			未済		
	合議	単独	計	合議	単独	計	合議	単独	計
29	4 1.1%	93 1.3%	97 1.3%	15	79	94	15	27	42
30	5 1.4%	60 0.7%	65 0.7%	8	55	63	12	32	44
1	2 0.4%	56 0.7%	58 0.7%	3	55	58	11	33	44
2	6 1.3%	49 0.6%	55 0.7%	13	54	67	4	28	32
3	1 0.3%	35 0.5%	36 0.5%	0	38	38	5	25	30
(1～9月)	0 0.0%	17 0.4%	17 0.3%	0	29	29	4	16	20
4 (1～9月)	0 0.0%	32 0.7%	32 0.6%	5	31	36	12	14	26

刑事訴訟事件終局人員年度別調査表

審理期間 控訴率 人員(延べ人員) 割合別			審理期間別終局人員と総人員に対する割合									控訴率(%)
			1月以内	3月以内	6月以内	1年以内	2年以内	3年以内	5年以内	5年超過	終局総人員	
年度	合単別											
29	合議	人員	10	102	127	211	131	34	0	0	615	
		割合	1.6%	16.6%	20.7%	34.3%	21.3%	5.5%	0.0%	0.0%		
	単独	人員	360	4200	1453	563	89	8	1	0	6,674	
		割合	5.4%	62.9%	21.8%	8.4%	1.3%	0.1%	0.0%	0.0%		
	合単計	人員	370	4302	1580	774	220	42	1	0	7,289	14.3
		割合	5.1%	59.0%	21.7%	10.6%	3.0%	0.6%	0.0%	0.0%		
30	合議	人員	8	145	130	201	96	19	0	1	600	
		割合	1.3%	24.2%	21.7%	33.5%	16.0%	3.2%	0.0%	0.2%		
	単独	人員	351	5159	1420	672	137	17	5	0	7,761	
		割合	4.5%	66.5%	18.3%	8.7%	1.8%	0.2%	0.1%	0.0%		
	合単計	人員	359	5304	1550	873	233	36	5	1	8,361	14.1
		割合	4.3%	63.4%	18.5%	10.4%	2.8%	0.4%	0.1%	0.0%		
1	合議	人員	6	161	126	163	88	10	9	0	563	
		割合	1.1%	28.6%	22.4%	29.0%	15.6%	1.8%	1.6%	0.0%		
	単独	人員	248	4674	1548	943	183	11	2	0	7,609	
		割合	3.3%	61.4%	20.3%	12.4%	2.4%	0.1%	0.0%	0.0%		
	合単計	人員	254	4835	1674	1106	271	21	11	0	8,172	13.3
		割合	3.1%	59.2%	20.5%	13.5%	3.3%	0.3%	0.1%	0.0%		
2	合議	人員	8	126	136	196	193	18	8	0	685	
		割合	1.2%	18.4%	19.9%	28.6%	28.2%	2.6%	1.2%	0.0%		
	単独	人員	172	3741	1725	916	287	7	9	7	6,864	
		割合	2.5%	54.5%	25.1%	13.3%	4.2%	0.1%	0.1%	0.1%		
	合単計	人員	180	3867	1861	1112	480	25	17	7	7,549	13.7
		割合	2.4%	51.2%	24.7%	14.7%	6.4%	0.3%	0.2%	0.1%		
3	合議	人員	2	78	120	174	241	62	4	0	681	
		割合	0.3%	11.5%	17.6%	25.6%	35.4%	9.1%	0.6%	0.0%		
	単独	人員	182	3851	1523	868	297	21	6	0	6,748	
		割合	2.7%	57.1%	22.6%	12.9%	4.4%	0.3%	0.1%	0.0%		
	合単計	人員	184	3929	1643	1042	538	83	10	0	7,429	14.9
		割合	2.5%	52.9%	22.1%	14.0%	7.2%	1.1%	0.1%	0.0%		

※ 控訴率は、実人員で計算したものである。

刑事訴訟事件未終局人員(審理期間)年度別比較表



刑事訴訟長期未済事件(2年経過)年度別調査表

1 年度別調査表

(合議・単独計)

(延べ人員)

年度	未済 件数	長期未済 件数	長期未済件 数の占める割 合(%)
29	2,632	64 0	2.4 [2.4]
30	2,985	76 (24)	2.5 [1.7]
1	3,033	78 (24)	2.6 [1.8]
2	3,271	105 (24)	3.2 [2.5]
3	3,104	154 (24)	5.0 [4.2]
(9月末時点)	2,659	129 (24)	4.9 [3.9]
4 (9月末現在)	2,883	149 (20)	5.2 [4.5]

※ ()内の数字は不動産事件の件数を内数で示し、
[]内の数字は不動産事件を除く割合を示す。

(合議事件)

(延べ人員)

年度	未済 件数	長期未済 件数	長期未済件 数の占める割 合(%)
29	443	36 (20)	8.1 [3.6]
30	377	42 (20)	11.1 [5.8]
1	520	47 (20)	9.0 [5.2]
2	582	71 (20)	12.2 [8.8]
3	438	87 (20)	19.9 [15.3]
(9月末時点)	433	87 (20)	20.1 [15.5]
4 (9月末現在)	513	77 (20)	15.0 [11.1]

(単独事件)

(延べ人員)

年度	未済 件数	長期未済 件数	長期未済件 数の占める割 合(%)
29	2,189	28 (4)	1.3 [1.1]
30	2,608	34 (4)	1.3 [1.2]
1	2,513	31 (4)	1.2 [1.1]
2	2,665	34 (4)	1.3 [1.1]
3	2,666	67 (4)	2.5 [2.4]
(9月末時点)	2,226	42 (4)	1.9 [1.7]
4 (9月末現在)	2,370	72 0	3.0 [3.0]

※ ()内の数字は不動産事件の件数を内数で示し、
[]内の数字は不動産事件を除く割合を示す。

2 長期化事由調査表

(延べ人員)

合 単 別	長期化の 事由 経過年数	事案複 雑困難	被告人 の逃亡 病気等	関連事 件の審 理待ち	計
合 議 事 件	2 年 以 上	16	2		18
	3 年 以 上	26	5		31
	4 年 以 上				0
	5 年 以 上	1	7		8
	6 年 以 上				0
	7 年 以 上				0
	8 年 以 上				0
	9 年 以 上				0
	10 年 以 上		2		2
	計	43	16	0	59
単 独 事 件	2 年 以 上	54	1		55
	3 年 以 上	9	9		18
	5 年 以 上		7		7
	計	63	17	0	80
合議・単独計		106	33	0	139

※ 1の年度別調査表の長期未済件数中、令和4年10月末日現在の不動産事件を除く長期未済事件を対象とした。

裁判員裁判対象事件等の新受人員調査表

合議・単独別等の新受人員内訳

合議・単独別	平成29年	平成30年	令和元年	令和2年	令和3年	合計	5年平均	令和4年 (1～10月)
法定合議事件	353	370	458	386	262	1829	366	265
裁定合議事件	156	108	181	204	132	781	156	157
単独事件	7153	8236	7581	7197	6868	37035	7407	5148
新受人員合計	7662	8714	8220	7787	7262	39645	7929	5570

裁判員対象事件罪名（未遂を含む）	平成29年	平成30年	令和元年	令和2年	令和3年	合計	5年平均	令和4年 (1～10月)
現住建造物等放火	7	7	5	11	6	36	7	7
激発物破裂	0	0	0	0	0	0	0	0
通貨偽造	1	0	1	0	1	3	1	0
偽造通貨行使	0	4	4	1	7	16	3	25
偽造通貨輸入	0	0	0	0	2	2	0	0
強制わいせつ致死傷	14	12	9	6	5	46	9	11
強姦致死傷，強制性交等致死傷	12	5	3	9	6	35	7	3
集団強姦致死傷	2	0	0	0	0	2	0	0
殺人	25	19	27	17	17	105	21	21
傷害致死	6	8	7	4	6	31	6	3
危険運転致死	0	0	0	0	1	1	0	1
保護責任者遺棄致死	0	2	0	2	0	4	1	3
逮捕監禁致死	0	0	0	0	0	0	0	0
身代金拐取	0	0	0	0	0	0	0	0
拐取者身代金取得等	0	0	0	0	0	0	0	2
強盗致傷（強盗傷人）	48	44	56	47	9	204	41	21
強盗致死（強盗殺人）	3	0	5	0	0	8	2	0
強盗強姦，強盗・強制性交等	2	3	2	4	2	13	3	2
強盗・強制性交等致死（強盗・強制性交等殺人）	0	0	0	0	1	1	0	0
爆発物取締罰則 1条，2条	1	0	0	0	0	1	0	0
銃刀法（略称） 31条(3条の13)，31条の2第2項(3条の4)	7	4	5	0	0	16	3	0
組織的な犯罪の処罰及び犯罪収益の規制等に関する法律 3条1項7号，3条1項10号	0	0	0	4	0	4	1	0
覚せい剤取締法 41条2項	23	26	66	16	10	141	28	10
麻薬及び向精神薬取締法 64条2項	0	0	1	0	1	2	0	0
麻薬特例法（略称） 新法5条1～4号，旧法8条1～4号	0	9	11	2	27	49	10	15
裁判員対象事件新受人員合計	151	143	202	123	101	720	144	124

裁判員裁判対象事件月別比較表

	平成21年	平成22年	平成23年	平成24年	平成25年	平成26年	平成27年	平成28年	平成29年	平成30年	令和元年	令和2年
新受件数	104	180	151	139	133	147	150	96	151	143	202	123
既済件数	9	152	166	151	152	129	128	124	110	158	144	145
未済件数	95	123	108	96	77	95	117	89	130	115	173	151
既済率 (累計)	8.7%	56.7%	75.2%	83.3%	89.1%	88.9%	88.3%	91.9%	89.6%	91.8%	89.2%	91.2%

	令和3年	令和4年 (10月末)	合計
新受件数	101	124	1,944
既済件数	128	82	1,778
未済件数	124	166	
既済率 (累計)	93.2%	91.5%	

令和3年

	1月	2月	3月	4月	5月	6月	7月	8月	9月	10月	11月	12月
新受件数	4	6	9	6	4	4	7	15	8	8	15	15
既済件数	8	15	19	3	10	13	13	0	7	15	15	10
未済件数	147	138	128	131	125	116	110	125	126	119	119	124
既済率 (累計)	91.5%	92.0%	92.8%	92.5%	92.8%	93.4%	93.7%	92.9%	92.9%	93.3%	93.4%	93.2%

令和4年

	1月	2月	3月	4月	5月	6月	7月	8月	9月	10月	11月	12月
新受件数	10	10	27	9	12	15	11	6	9	15		
既済件数	5	8	13	5	6	8	13	1	14	9		
未済件数	129	131	145	149	155	162	160	165	160	166		
既済率 (累計)	93.0%	92.9%	92.2%	92.1%	91.8%	91.5%	91.6%	91.4%	91.7%	91.5%		

※既済率：全既済件数／全新受件数（小数点第2位を四捨五入）

※新受：当該月に訴因変更決定により対象合議事件となった件も含む。

※3月既済：除外決定により非対象合議事件となった1件を含む。

勾留関係事件等年度別調査表

1 勾留請求事件関係

(件数)

年度	項目	請求総数	発付総数	却下総数	発付率
29		14,929	13,154	1,775	88.1%
30		15,671	13,811	1,860	88.1%
1		14,521	12,955	1,566	89.2%
2		13,603	12,618	985	92.8%
3		13,161	12,210	951	92.8%
(1~10月)		11,030	10,257	773	93.0%
4		11,258	10,573	685	93.9%
(1~10月)					

2 勾留理由開示請求事件関係

(件数)

年度	項目	請求総数	開示総数
29		105	85
30		104	92
1		93	88
2		69	57
3		58	56
(1~10月)		49	47
4		58	50
(1~10月)			

3 保釈請求事件関係(刑事第14部取扱い分)

(件数)

年度	項目	請求総数	許可総数	許可率
29		1,931	1,330	68.9%
30		2,124	1,498	70.5%
1		2,114	1,237	58.5%
2		2,197	1,219	55.5%
3		2,012	1,164	57.9%
(1~10月)		1,560	891	57.1%
4		1,417	784	55.3%
(1~10月)				

4 準抗告請求事件関係

(件数)

年度	項目	請求総数	(c)	(a)	(b)
29		1,864	113	113	0
30		1,833	125	125	0
1		1,815	111	111	0
2		2,023	157	157	0
3		1,869	126	126	0
(1~10月)		1,531	100	100	0
4		1,588	139	139	0
(1~10月)					

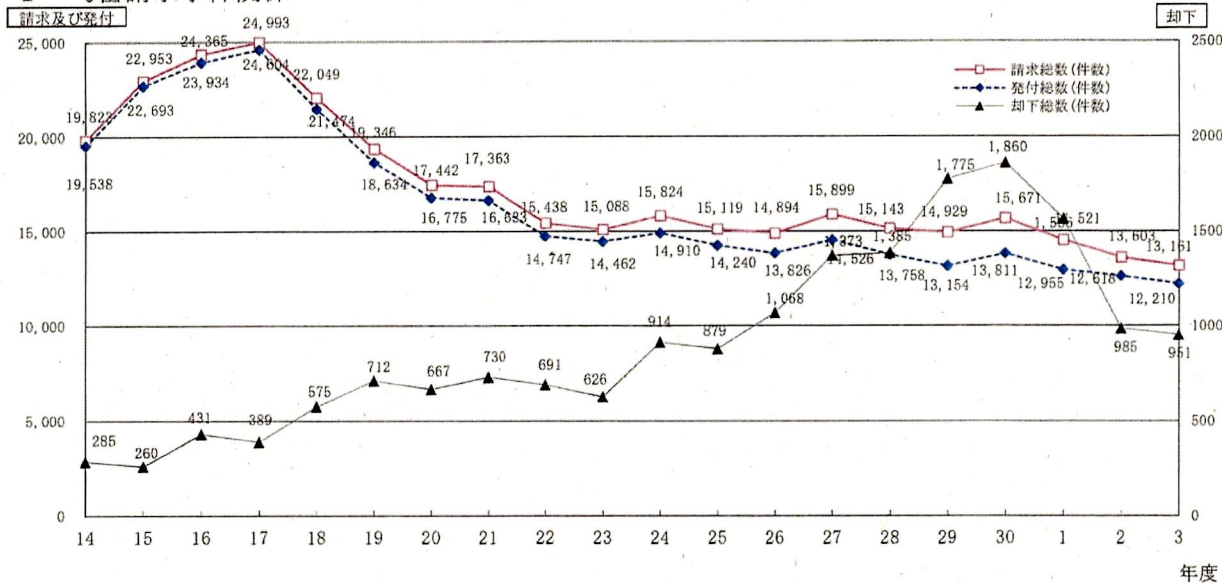
(c) 請求総数のうち接見禁止等に対する準抗告 ((a)+(b))

- (a) 刑訴法81条の接見禁止に対する件数
- (b) 接見指定処分に対する件数

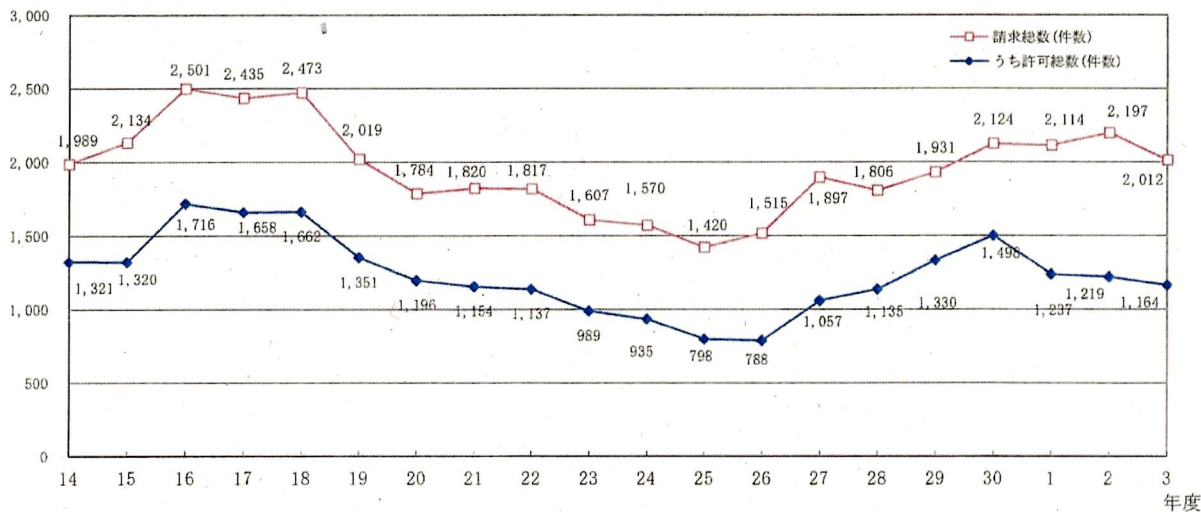
第13表

勾留関係事件等の推移

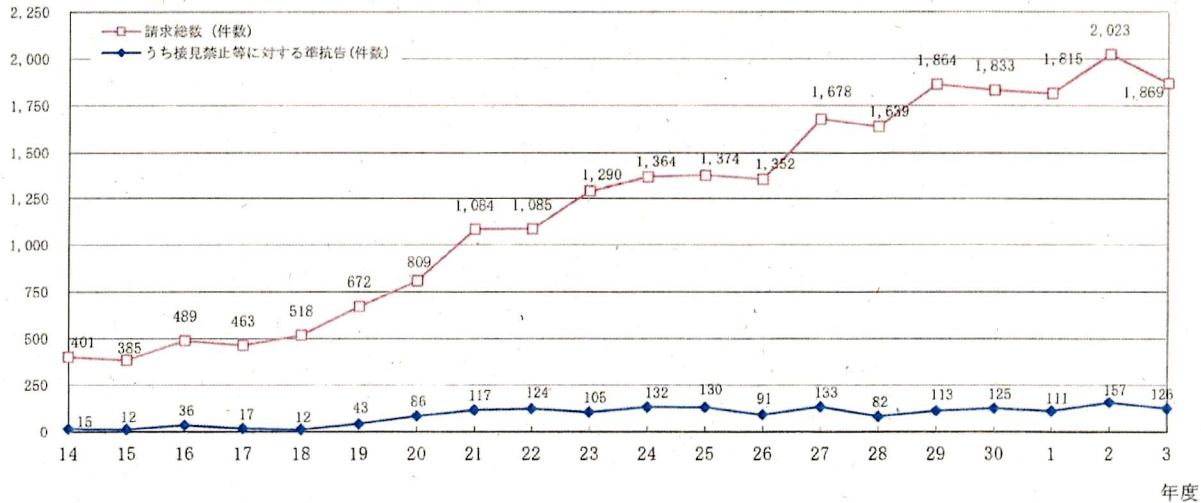
1 勾留請求事件関係



2 保釈請求事件関係 (刑事第14部取扱い分)



3 準抗告請求事件関係



第14表

被疑者国選弁護事件処理状況調査表

年度	勾留質問した被疑者総数	勾留質問した対象事件数		請求総数					職権による選任決定	選任決定総数	
			被疑者総数に対する割合		対象事件数に対する割合	選任決定	請求撤回	却下			対象事件数に対する割合
平成29年	14,929	9,992	66.9%	6,767	67.7%	6,595	145	23	173	6,768	67.7%
平成30年	15,671	13,528	86.3%	9,021	66.7%	8,776	208	37	187	8,963	66.3%
令和元年	14,521	14,521	100.0%	9,560	65.8%	9,308	182	70	261	9,569	65.9%
令和2年	13,603	13,603	100.0%	9,241	67.9%	8,979	115	36	194	9,173	67.4%
令和3年	13,161	13,161	100.0%	8,990	68.3%	8,813	137	25	163	8,976	68.2%
(1～10月)	11,030	11,030	100.0%	7,594	68.8%	7,449	118	22	130	7,579	68.7%
令和4年(1～10月)	10,987	10,987	100.0%	7,327	66.7%	7,231	56	20	163	7,394	67.3%

第15表

医療観察事件新受件数調査表

年度	42条1項の決定をすることの申立て	入院継続の確認の申立て	退院の許可の申立て	医療の終了の申立て	通院期間延長の申立て	再入院の申立て	合計
平成29年	33	92 (29)	36 (17)	8 (3)	3	1	173
平成30年	27	97 (29)	32 (10)	5	4	0	165
令和元年	22	99 (20)	28 (10)	5 (2)	7 (1)	1	162
令和2年	24	105 (29)	30 (6)	4	2	0	165
令和3年	26	105 (30)	41 (17)	7 (4)	3	1	183
(1～10月)	18	86 (20)	33 (14)	5 (2)	3	1	146
令和4年(1～10月)	17	89 (18)	24 (4)	14 (5)	2	0	146

※ 括弧内の数字は、東京地裁以外の裁判所での入院決定に対する申立て