

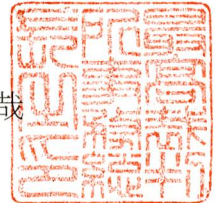
最高裁秘書第2390号

令和4年8月3日

林弘法律事務所

弁護士 山中理司様

最高裁判所事務総長 堀田真哉



司法行政文書開示通知書

5月9日付け（同月11日受付、第040130号）で申出のありました司法行政文書の開示について、下記のとおり開示することとしましたので通知します。

記

- 1 開示する司法行政文書の名称等  
別紙の「開示する司法行政文書の名称」欄及び「枚数」欄記載のとおり
- 2 開示の実施方法  
写しの送付

（注）この判断に苦情がある場合は、この通知を発した日（本通知書の右上に記載された日付）の翌日から起算して3か月の間、最高裁判所事務総局秘書課に対して苦情の申出をすることができます。

担当課 秘書課（文書開示第二係） 電話03（4233）5240（直通）

(別紙)

	開示する司法行政文書の名称	※ 枚数
1	「表1 通常第一審における勾留率、保釈率等（地裁）」と題する書面	1
2	「表2 通常第一審における罪名別終局人員の身柄処遇状況」と題する書面	3
3	「表3 通常第一審における国選弁護人が選任された罪名別終局人員」と題する書面	2
4	「表4 通常第一審における外国人、日本人別の身柄処遇状況等（地裁）」と題する書面	1
5	「表5 通常第一審における終局人員の外国人、日本人別の勾留率、保釈率（地裁）」と題する書面	1
6	「表6 通常第一審における終局人員のうち保釈された人員の保釈の時期」と題する書面	1
7	「表7 通常第一審における国選弁護人の有無別の身柄処遇状況」と題する書面	1
8	「表8 覚醒剤事犯とそれ以外の事件に関する保釈率比較」と題する書面	1
9	「表9 通常第一審における保釈された人員の保釈保証金の分布（地裁）」と題する書面	1
10	「図1 通常第一審における勾留率、勾留延長率、保釈率、保釈請求率、保釈許可率、平均審理期間、国選弁護人選任率、及び実刑率の推移（地裁）」と題する書面	1
11	「図2 主要事件の終局人員」と題する書面	1
12	「図3 通常第一審における勾留人員のうち保釈人員の罪名別推移（地裁）」と題する書面	1

※ 片面での枚数

表1  
通常第一審における勾留率、保釈率等（地裁）

年次	勾留率(%)	保釈率(%)	勾留延長率(%)	国選弁護士選任率(%)	保釈許可率(%)	保釈請求率(%)	保釈人員の自白率(%)	保釈人員の否認率(%)	実刑率(%)	平均審理期間(月)	全体の自白率(%)	全体の否認率(%)	年次
昭和40年	53.2	43.1		45.9	51.4	96.2			46.5	5.7			昭和40年
41	52.4	44.9		46.5	53.4	94.6			46.9	5.6			41
42	49.7	49.3		45.6	57.8	95.5			44.2	5.2			42
43	48.9	49.9		45.5	57.3	97.1			44.1	5.7			43
44	51.1	51.4		45.6	56.1	101.0			43.9	6.0	80.8	14.0	44
45	45.3	55.8		45.1	54.4	113.5			43.4	6.4	80.8	13.6	45
46	47.9	55.9		44.7	59.1	104.2			42.3	6.5	81.4	15.2	46
47	47.4	58.4	22.9	44.2	60.7	106.5			41.3	6.6	81.4	15.3	47
48	47.4	58.0	23.7	41.3	60.2	107.9			41.1	6.6	81.0	15.1	48
49	47.6	55.2	24.5	42.2	58.5	106.5			41.5	6.6	81.8	15.1	49
50	49.0	52.8	27.1	43.5	59.1	97.8			42.4	6.3	83.7	13.7	50
51	49.2	50.9	29.1	45.9	57.0	97.3			39.4	5.7	83.9	14.8	51
52	50.4	46.1	30.8	48.1	54.3	92.7			39.6	5.1	84.9	13.7	52
53	48.8	42.8	31.5	49.9	51.2	91.6	82.8	16.7	40.9	4.7	86.5	12.2	53
54	49.3	41.8	31.9	50.3	51.9	87.5	83.5	16.0	40.1	4.8	87.1	12.0	54
55	49.9	37.6	32.3	51.4	52.9	78.2	84.5	14.9	40.2	4.4	88.0	10.9	55
56	50.3	35.0	32.6	55.1	51.5	74.0	84.9	14.8	43.0	4.1	88.6	10.6	56
57	52.0	32.5	34.0	57.4	51.7	67.9	87.3	12.2	44.4	3.8	89.4	9.5	57
58	51.7	31.9	35.0	58.0	51.6	66.1	88.5	11.3	42.8	3.6	90.6	8.5	58
59	53.2	27.3	34.6	60.5	51.1	57.3	88.6	11.2	44.2	3.6	91.1	8.1	59
60	53.5	25.8	36.6	62.4	51.3	53.5	89.4	10.4	44.1	3.4	91.1	8.0	60
61	54.2	25.4	35.9	63.0	52.2	51.8	90.1	9.7	44.5	3.4	91.4	7.9	61
62	55.4	26.1	38.2	61.8	53.3	51.9	90.4	9.4	43.8	3.4	91.9	7.4	62
63	55.3	24.7	39.1	62.2	52.4	50.3	90.6	9.3	44.9	3.4	91.9	7.4	63
平成元年	54.1	26.0	40.8	61.6	53.8	51.3	90.4	9.4	43.7	3.5	91.8	7.4	平成元年
2	54.7	27.9	41.2	59.6	55.4	53.6	90.6	9.2	41.9	3.5	91.8	7.3	2
3	57.7	26.9	42.1	59.6	55.9	50.9	91.8	8.0	41.6	3.5	91.8	7.3	3
4	59.5	24.9	44.2	61.7	55.6	47.0	90.8	9.1	41.5	3.4	91.8	7.3	4
5	60.2	23.4	43.5	63.7	58.1	42.3	91.4	8.5	40.3	3.4	91.8	7.3	5
6	61.9	20.6	43.7	66.1	55.1	39.5	91.2	8.7	39.3	3.3	91.9	7.3	6
7	60.6	19.2	45.1	66.8	53.0	37.9	91.6	8.3	39.0	3.3	92.1	6.8	7
8	62.0	17.5	47.1	68.4	50.4	36.1	92.0	7.9	38.1	3.2	92.3	6.7	8
9	63.1	16.7	49.0	69.2	50.5	34.2	91.9	7.9	37.0	3.1	92.3	6.6	9
10	62.2	15.5	50.2	70.2	49.3	32.5	93.4	6.5	37.5	3.1	92.3	6.6	10
11	63.0	14.6	49.8	70.8	51.3	29.3	93.2	6.7	37.6	3.2	92.3	6.6	11
12	61.9	13.9	49.7	72.0	49.3	29.2	93.1	6.8	38.7	3.2	92.0	6.6	12
13	62.4	13.6	51.6	72.6	49.5	28.4	92.8	7.1	38.9	3.3	91.5	7.1	13
14	63.1	13.0	53.9	74.2	51.3	26.2	93.2	6.6	38.6	3.2	91.6	6.7	14
15	64.7	12.6	55.6	75.3	51.8	24.9	93.1	6.9	37.7	3.2	91.4	6.8	15
16	62.7	13.2	54.5	75.0	53.0	25.7	92.9	7.0	38.1	3.2	91.2	6.7	16
17	64.0	13.5	53.4	75.5	54.6	25.4	93.7	6.3	39.9	3.2	91.5	6.6	17
18	64.6	15.0	50.6	75.0	53.7	29.0	93.1	6.7	41.5	3.1	91.0	6.9	18
19	66.9	15.3	54.6	75.4	58.0	27.7	92.0	7.9	41.0	3.0	91.3	7.1	19
20	66.3	15.6	57.9	77.3	59.3	27.7	92.2	7.7	40.8	2.9	91.3	7.2	20
21	65.6	16.9	60.2	80.1	59.1	30.0	92.0	7.8	41.3	2.9	91.2	7.1	21
22	65.9	19.5	61.0	84.0	59.1	34.4	93.2	6.7	41.7	2.9	91.2	7.2	22
23	63.7	20.6	61.0	85.1	60.4	35.8	91.5	8.3	42.7	3.0	90.3	8.2	23
24	66.3	22.3	63.8	85.1	61.1	37.9	91.2	8.6	42.6	3.0	89.7	8.8	24
25	68.4	21.7	68.4	84.3	60.5	38.1	90.0	9.9	43.0	3.1	88.5	10.0	25
26	67.6	24.4	65.4	84.4	62.5	41.2	91.4	8.4	41.5	3.0	89.0	9.4	26
27	66.9	26.7	66.0	84.0	66.8	42.4	91.0	8.7	40.1	3.0	89.2	9.1	27
28	65.7	30.7	66.7	83.6	69.1	47.9	89.8	9.9	39.5	3.2	88.6	9.6	28
29	65.1	32.5	67.5	83.8	72.0	49.3	89.3	10.3	39.1	3.2	88.2	9.9	29
30	64.5	33.3	68.5	84.5	76.2	48.1	89.7	9.9	37.9	3.3	88.7	9.3	30
令和元年	63.8	33.1	66.1	85.0	70.1	51.6	89.8	9.8	37.3	3.4	88.4	9.5	令和元年
2	63.9	32.4	65.4	85.5	63.8	53.5	90.6	8.9	37.0	3.6	88.8	8.7	2

(注)平成28年以降の実刑率は、実刑に処せられた人員に刑の一部執行猶予が言い渡された人員を含めて算出した。

表 2

通常第一審における罪名別終局人員の身柄処遇状況

(昭和59, 62年, 平成2, 5, 8, 11, 14, 17, 20, 23, 26, 28~令和2年) - 地裁

罪名	区分 年次	終局人員(A)	勾留された 人員(B)	勾留率(B/A)	保釈された 人員(C)	保釈率(C/B)
通常第一審 事件全体	昭和59年	66,311	49,400	74.5	13,438	27.2
	62	61,995	45,078	72.7	11,385	25.3
	平成2年	49,821	35,300	70.9	9,598	27.2
	5	48,692	37,110	76.2	8,505	22.9
	8	54,880	43,134	78.6	7,513	17.4
	11	61,640	47,674	77.3	7,147	15.0
	14	75,570	60,404	79.9	8,085	13.4
	17	79,203	65,202	82.3	8,760	13.4
	20	67,644	54,460	80.5	8,639	15.9
	23	57,968	46,270	79.8	9,044	19.5
	26	52,502	41,495	79.0	9,768	23.5
	28	53,247	40,480	76.0	11,654	28.8
	29	50,591	38,028	75.2	11,589	30.5
	30	49,811	36,957	74.2	11,376	30.8
令和元年	48,751	35,850	73.5	11,466	32.0	
2	47,117	35,173	74.7	10,914	31.0	
傷害	昭和59年	4,217	3,959	93.9	1,375	34.7
	62	3,921	3,689	94.1	1,126	30.5
	平成2年	3,344	3,149	94.2	1,042	33.1
	5	2,978	2,840	95.4	870	30.6
	8	2,817	2,685	95.3	729	27.2
	11	3,243	3,103	95.7	592	19.1
	14	5,226	4,951	94.7	892	18.0
	17	4,926	4,589	93.2	792	17.3
	20	4,071	3,698	90.8	661	17.9
	23	3,429	3,142	91.6	718	22.9
	26	3,091	2,820	91.2	728	25.8
	28	2,840	2,563	90.2	871	34.0
	29	2,564	2,278	88.8	791	34.7
	30	2,288	2,037	89.0	735	36.1
令和元年	2,446	2,109	86.2	782	37.1	
2	2,186	1,905	87.1	697	36.6	
業務上 過失致死傷 (注) 2	昭和59年	9,672	1,707	17.6	1,021	59.8
	62	9,725	1,388	14.3	810	58.4
	平成2年	7,984	1,018	12.8	592	58.2
	5	5,333	806	15.1	450	55.8
	8	4,758	835	17.5	420	50.3
	11	5,450	1,298	23.8	544	41.9
	14	7,799	1,996	25.6	720	36.1
	17	8,200	2,225	27.1	760	34.2
	20	5,862	1,384	23.6	547	39.5
	23	5,248	965	18.4	486	50.4
	26	4,701	692	14.7	364	52.6
	28	4,342	387	8.9	229	59.2
	29	4,182	315	7.5	191	60.6
	30	4,118	268	6.5	167	62.3
令和元年	3,936	221	5.6	133	60.2	
2	3,539	210	5.9	123	58.6	
窃盗・ 常習累犯窃盗	昭和59年	5,531	5,382	97.3	366	6.8
	62	5,025	4,944	98.4	274	5.5
	平成2年	4,471	4,391	98.2	273	6.2
	5	4,903	4,840	98.7	305	6.3
	8	5,597	5,547	99.1	354	6.4
	11	7,445	7,356	98.8	374	5.1
	14	10,025	9,810	97.9	417	4.3
	17	12,722	12,235	96.2	626	5.1
	20	12,459	11,887	95.4	820	6.9
	23	12,366	11,613	93.9	1,143	9.8
	26	10,957	10,175	92.9	1,297	12.7
	28	11,514	10,553	91.7	1,822	17.3
	29	11,079	10,131	91.4	1,876	18.5
	30	10,894	9,883	90.7	1,871	18.9
令和元年	11,345	10,056	88.6	2,033	20.2	
2	11,386	9,954	87.4	2,120	21.3	

罪名	区分 年次	終局人員(A)	勾留された 人員(B)	勾留率(B/A)	保釈された 人員(C)	保釈率(C/B)
強盗・ 同致死傷	昭和59年	778	775	99.6	25	3.2
	62	649	649	100.0	9	1.4
	平成2年	484	481	99.4	17	3.5
	5	674	671	99.6	27	4.0
	8	740	735	99.3	11	1.5
	11	1,189	1,186	99.7	15	1.3
	14	1,592	1,582	99.4	10	0.6
	17	1,903	1,879	98.7	16	0.9
	20	1,205	1,195	99.2	24	2.0
	23	945	942	99.7	42	4.5
	26	786	779	99.1	40	5.1
	28	596	593	99.5	64	10.8
	29	512	511	99.8	59	11.5
	30	499	495	99.2	57	11.5
	令和元年	474	474	100.0	59	12.4
2	480	474	98.8	58	12.2	
詐欺	昭和59年	5,127	4,938	96.3	874	17.7
	62	4,358	4,053	93.0	705	17.4
	平成2年	2,929	2,819	96.2	521	18.5
	5	2,869	2,787	97.1	436	15.6
	8	3,199	3,129	97.8	427	13.6
	11	3,869	3,780	97.7	521	13.8
	14	4,854	4,705	96.9	520	11.1
	17	5,582	5,398	96.7	597	11.1
	20	5,010	4,849	96.8	686	14.1
	23	4,161	3,946	94.8	766	19.4
	26	4,500	4,070	90.4	1,043	25.6
	28	4,526	4,116	90.9	1,200	29.2
	29	4,362	3,925	90.0	1,225	31.2
	30	3,954	3,527	89.2	1,132	32.1
	令和元年	3,761	3,316	88.2	1,147	34.6
2	3,094	2,687	86.8	868	32.3	
恐喝	昭和59年	2,844	2,790	98.1	926	33.2
	62	2,938	2,886	98.2	896	31.0
	平成2年	2,247	2,206	98.2	768	34.8
	5	1,762	1,742	98.9	464	26.6
	8	1,749	1,730	98.9	446	25.8
	11	2,118	2,099	99.1	388	18.5
	14	2,520	2,489	98.8	428	17.2
	17	2,240	2,201	98.3	361	16.4
	20	1,346	1,327	98.6	249	18.8
	23	781	769	98.5	177	23.0
	26	585	575	98.3	163	28.3
	28	476	467	98.1	155	33.2
	29	426	411	96.5	166	40.4
	30	393	383	97.5	175	45.7
	令和元年	340	329	96.8	156	47.4
2	346	334	96.5	142	42.5	
覚醒剤 取締法違反	昭和59年	16,037	15,539	96.9	2,215	14.3
	62	13,989	13,679	97.8	1,478	10.8
	平成2年	10,155	9,993	98.4	1,591	15.9
	5	11,340	11,188	98.7	1,860	16.6
	8	14,372	14,218	98.9	1,917	13.5
	11	12,963	12,872	99.3	1,347	10.5
	14	13,505	13,440	99.5	1,158	8.6
	17	12,315	12,215	99.2	987	8.1
	20	10,337	10,256	99.2	931	9.1
	23	10,939	10,872	99.4	1,465	13.5
	26	9,668	9,623	99.5	1,857	19.3
	28	9,214	9,148	99.3	2,348	25.7
	29	8,682	8,607	99.1	2,519	29.3
	30	8,363	8,268	98.9	2,584	31.3
	令和元年	6,936	6,824	98.4	2,186	32.0
2	7,116	7,026	98.7	2,102	29.9	

罪名	区分 年次	終局人員(A)	勾留された 人員(B)	勾留率(B/A)	保釈された 人員(C)	保釈率(C/B)
		<b>道路交通法違反</b>				
	昭和59年	7,583	2,563	33.8	1,228	47.9
	62	7,538	2,170	28.8	980	45.2
	平成2年	6,973	1,549	22.2	739	47.7
	5	6,286	1,018	16.2	392	38.5
	8	7,318	1,122	15.3	392	34.9
	11	9,541	1,436	15.1	424	29.5
	14	8,657	1,679	19.4	415	24.7
	17	7,149	2,207	30.9	399	18.1
	20	8,692	2,980	34.3	716	24.0
	23	6,938	2,273	32.8	827	36.4
	26	5,950	1,965	33.0	737	37.5
	28	6,458	1,627	25.2	636	39.1
	29	6,253	1,528	24.4	627	41.0
	30	6,370	1,394	21.9	576	41.3
	令和元年	5,856	1,275	21.8	537	42.1
	2	5,341	1,152	21.6	435	37.8
<b>出入国管理及び 難民認定法違反</b>						
	昭和59年	112	107	95.5	5	4.7
	62	159	150	94.3	7	4.7
	平成2年	376	368	97.9	6	1.6
	5	2,114	2,073	98.1	83	4.0
	8	3,890	3,830	98.5	29	0.8
	11	4,233	4,200	99.2	53	1.3
	14	5,766	5,723	99.3	39	0.7
	17	5,552	5,506	99.2	65	1.2
	20	1,962	1,938	98.8	31	1.6
	23	654	648	99.1	14	2.2
	26	539	524	97.2	17	3.2
	28	557	543	97.5	26	4.8
	29	705	681	96.6	23	3.4
	30	1,472	1,431	97.2	61	4.3
	令和元年	1,767	1,733	98.1	72	4.2
	2	2,307	2,268	98.3	61	2.7

(注) 1 実人員である。

2 平成19年以降は自動車運転過失致死傷を含み、平成26年以降は、自動車の運転により人を死傷させる行為等の処罰に関する法律5条の過失運転致死傷を含む。

表 3

通常第一審における国選弁護士が選任された罪名別終局人員

(昭和59, 62年, 平成2, 5, 8, 11, 14, 17, 20, 23, 26, 28~令和2年) - 地裁

罪名	年次	区分		
		終局人員(A)	国選弁護士が選任された人員(B)	国選弁護士選任率(B/A)
通常第一審 事件全体	昭和59年	66,311	40,100	60.5
	62	61,995	38,287	61.8
	平成2年	49,821	29,673	59.6
	5	48,692	31,028	63.7
	8	54,880	37,523	68.4
	11	61,640	43,611	70.8
	14	75,570	56,061	74.2
	17	79,203	59,837	75.5
	20	67,644	52,301	77.3
	23	57,968	49,329	85.1
	26	52,502	44,302	84.4
	28	53,247	44,529	83.6
	29	50,591	42,384	83.8
	30	49,811	42,080	84.5
	令和元年	48,751	41,456	85.0
2	47,117	40,276	85.5	
傷害	昭和59年	4,217	2,053	48.7
	62	3,921	2,104	53.7
	平成2年	3,344	1,579	47.2
	5	2,978	1,637	55.0
	8	2,817	1,578	56.0
	11	3,243	1,982	61.1
	14	5,226	3,449	66.0
	17	4,926	3,437	69.8
	20	4,071	3,028	74.4
	23	3,429	2,929	85.4
	26	3,091	2,649	85.7
	28	2,840	2,335	82.2
	29	2,564	2,155	84.0
	30	2,288	1,943	84.9
	令和元年	2,446	2,070	84.6
2	2,186	1,862	85.2	
業務上 過失致死傷 (注) 2	昭和59年	9,672	6,022	62.3
	62	9,725	6,482	66.7
	平成2年	7,984	5,120	64.1
	5	5,333	3,327	62.4
	8	4,758	3,065	64.4
	11	5,450	3,732	68.5
	14	7,799	5,657	72.5
	17	8,200	6,164	75.2
	20	5,862	4,406	75.2
	23	5,248	4,117	78.4
	26	4,701	3,576	76.1
	28	4,342	3,270	75.3
	29	4,182	3,174	75.9
	30	4,118	3,083	74.9
	令和元年	3,936	2,876	73.1
2	3,539	2,557	72.3	
窃盗・ 常習累犯窃盗	昭和59年	5,531	4,914	88.8
	62	5,025	4,515	89.9
	平成2年	4,471	3,902	87.3
	5	4,903	4,319	88.1
	8	5,597	4,773	85.3
	11	7,445	6,432	86.4
	14	10,025	8,582	85.6
	17	12,722	10,880	85.5
	20	12,459	10,982	88.1
	23	12,366	11,599	93.8
	26	10,957	10,290	93.9
	28	11,514	10,692	92.9
	29	11,079	10,259	92.6
	30	10,894	10,063	92.4
	令和元年	11,345	10,602	93.5
2	11,386	10,510	92.3	
強盗・ 同致死傷	昭和59年	778	563	72.4
	62	649	484	74.6
	平成2年	484	340	70.2
	5	674	489	72.6
	8	740	535	72.3
	11	1,189	871	73.3
	14	1,592	1,126	70.7
	17	1,903	1,310	68.8
	20	1,205	1,016	84.3
	23	945	863	91.3
	26	786	730	92.9
	28	596	550	92.3
	29	512	466	91.0
	30	499	446	89.4
	令和元年	474	425	89.7
2	480	435	90.6	

罪名	区分 年次	終局人員(A)		
		国選弁護人が選 任された 人員(B)	国選弁護人 選任率(B/A)	
詐欺	昭和59年	5,127	3,863	75.3
	62	4,358	3,193	73.3
	平成2年	2,929	2,142	73.1
	5	2,869	2,087	72.7
	8	3,199	2,323	72.6
	11	3,869	2,766	71.5
	14	4,854	3,623	74.6
	17	5,582	4,167	74.7
	20	5,010	3,824	76.3
	23	4,161	3,499	84.1
	26	4,500	3,675	81.7
	28	4,526	3,596	79.5
	29	4,362	3,504	80.3
	30	3,954	3,239	81.9
	令和元年	3,761	3,026	80.5
2	3,094	2,476	80.0	
恐喝	昭和59年	2,844	1,304	45.9
	62	2,938	1,357	46.2
	平成2年	2,247	912	40.6
	5	1,762	872	49.5
	8	1,749	857	49.0
	11	2,118	1,168	55.1
	14	2,520	1,491	59.2
	17	2,240	1,374	61.3
	20	1,346	880	65.4
	23	781	622	79.6
	26	585	494	84.4
	28	476	382	80.3
	29	426	332	77.9
	30	393	301	76.6
	令和元年	340	275	80.9
2	346	272	78.6	
覚醒剤 取締法違反	昭和59年	16,037	10,952	68.3
	62	13,989	10,130	72.4
	平成2年	10,155	6,733	66.3
	5	11,340	7,791	68.7
	8	14,372	10,430	72.6
	11	12,963	9,782	75.5
	14	13,505	10,754	79.6
	17	12,315	10,004	81.2
	20	10,337	8,552	82.7
	23	10,939	9,920	90.7
	26	9,668	8,778	90.8
	28	9,214	8,328	90.4
	29	8,682	7,792	89.7
	30	8,363	7,515	89.9
	令和元年	6,936	6,230	89.8
2	7,116	6,449	90.6	
道路交通法 違反	昭和59年	7,583	4,803	63.3
	62	7,538	4,656	61.8
	平成2年	6,973	4,382	62.8
	5	6,286	4,151	66.0
	8	7,318	5,148	70.3
	11	9,541	6,910	72.4
	14	8,657	6,893	79.6
	17	7,149	6,048	84.6
	20	8,692	7,162	82.4
	23	6,938	5,946	85.7
	26	5,950	4,986	83.8
	28	6,458	5,493	85.1
	29	6,253	5,363	85.8
	30	6,370	5,480	86.0
	令和元年	5,856	5,143	87.8
2	5,341	4,624	86.6	
出入国管理及び 難民認定法違反	昭和59年	112	99	88.4
	62	159	143	89.9
	平成2年	376	345	91.8
	5	2,114	1,931	91.3
	8	3,890	3,644	93.7
	11	4,233	3,953	93.4
	14	5,766	5,500	95.4
	17	5,552	5,288	95.2
	20	1,962	1,792	91.3
	23	654	598	91.4
	26	539	486	90.2
	28	557	506	90.8
	29	705	644	91.3
	30	1,472	1,377	93.5
	令和元年	1,767	1,673	94.7
2	2,307	2,216	96.1	

(注) 1 実人員である。  
2 平成19年以降は自動車運転過失致死傷を含み、平成26年以降は、自動車の運転により人を死傷させる行為等の処罰に関する法律5条の過失運転致死傷を含む。



表4

通常第一審における外国人、日本人別の身柄処遇状況等（地裁）

年次	区分 国籍	終局人員 (A)	起訴後の処遇				全部執行 猶予率 (%)	
			勾留され なかった 人員 (B)	勾留され た人員 (B/A) (%)	保釈され た人員 (C)	保釈率 (C/B) %		
平成15年	外国人	11,030	(1.1) 125	10,905	98.9	125	1.1	90.8
	日本人	67,621	(22.0) 14,849	52,772	78.0	7,876	14.9	61.4
16	外国人	10,983	(1.4) 155	10,828	98.6	194	1.8	90.4
	日本人	68,804	(21.8) 14,982	53,822	78.2	8,161	15.2	61.2
17	外国人	9,161	(2.0) 183	8,978	98.0	197	2.2	87.8
	日本人	68,578	(19.8) 13,586	54,992	80.2	8,323	15.1	60.6
18	外国人	7,062	(3.0) 212	6,850	97.0	194	2.8	85.6
	日本人	66,867	(19.9) 13,279	53,588	80.1	8,688	16.2	59.6
19	外国人	5,670	(2.6) 149	5,521	97.4	203	3.7	85.4
	日本人	63,641	(19.4) 12,355	51,286	80.6	8,526	16.6	60.2
20	外国人	4,430	(3.8) 170	4,260	96.2	220	5.2	85.7
	日本人	62,032	(20.7) 12,832	49,200	79.3	8,196	16.7	60.9
21	外国人	4,000	(4.4) 176	3,824	95.6	209	5.5	85.8
	日本人	60,787	(20.8) 12,655	48,132	79.2	8,807	18.3	60.2
22	外国人	3,275	(4.5) 149	3,126	95.5	245	7.8	84.3
	日本人	58,469	(20.5) 12,000	46,469	79.5	9,261	19.9	59.8
23	外国人	2,585	(5.1) 131	2,454	94.9	230	9.4	84.9
	日本人	54,401	(21.0) 11,444	42,957	79.0	8,590	20.0	58.5
24	外国人	2,383	(6.4) 152	2,231	93.6	255	11.4	85.0
	日本人	53,394	(21.0) 11,233	42,161	79.0	8,927	21.2	58.8
25	外国人	2,207	(5.6) 123	2,084	94.4	248	11.9	84.3
	日本人	49,076	(20.8) 10,207	38,869	79.2	8,457	21.8	58.1
26	外国人	2,315	(6.1) 142	2,173	93.9	255	11.7	86.7
	日本人	49,269	(21.7) 10,704	38,565	78.3	9,336	24.2	59.5
27	外国人	2,645	(6.5) 172	2,473	93.5	328	13.3	87.6
	日本人	50,765	(23.7) 12,025	38,740	76.3	10,287	26.6	60.8
28	外国人	2,592	(8.6) 222	2,370	91.4	357	15.1	89.6
	日本人	49,758	(24.9) 12,385	37,373	75.1	11,062	29.6	61.2
29	外国人	2,963	(7.5) 221	2,742	92.5	354	12.9	89.2
	日本人	46,814	(26.0) 12,181	34,633	74.0	11,019	31.8	61.3
30	外国人	3,699	(5.1) 189	3,510	94.9	377	10.7	91.5
	日本人	45,272	(27.6) 12,499	32,773	72.4	10,775	32.9	61.8
令和元年	外国人	3,855	(5.5) 213	3,642	94.5	409	11.2	94.1
	日本人	44,040	(28.4) 12,500	31,540	71.6	10,853	34.4	62.4
2	外国人	4,403	(4.2) 184	4,219	95.8	343	8.1	94.2
	日本人	41,933	(27.7) 11,604	30,329	72.3	10,392	34.3	62.1

(注) 1 実人員である。

2 本表の「外国人」とは、被告人に通訳翻訳人が付いた外国人事件の人員をいう。

3 本表にいう勾留率は終局人員に対する割合、保釈率は勾留された終局人員に対する割合、全部執行猶予率は懲役刑（3年以下）の言渡しを受けた人員に対する割合である。

4 「保釈された人員」とは、保釈保証金の納付により身柄が釈放された人員をいう。

5 ( )内は各終局人員に対する%である。

表5

通常第一審における終局人員の外国人，日本人別の勾留率，保釈率（地裁）

罪名	区分	終局人員 (A)	勾留され た人員(B)	勾留率 (B/A)	保釈され た人員(C)	保釈率 (C/B)
	年次					
通常第一審 事件全体	昭和59年	66,311	49,400	74.5	13,438	27.2
	62	61,995	45,078	72.7	11,385	25.3
	平成2年	49,821	35,300	70.9	9,598	27.2
	5	48,692	37,110	76.2	8,505	22.9
	8	54,880	43,134	78.6	7,513	17.4
	11	61,640	47,674	77.3	7,147	15.0
	14	75,570	60,404	79.9	8,085	13.4
	17	79,203	65,202	82.3	8,760	13.4
	20	67,644	54,460	80.5	8,639	15.9
	23	57,968	46,270	79.8	9,044	19.5
	26	52,502	41,495	79.0	9,768	23.5
	28	53,247	40,480	76.0	11,654	28.8
	29	50,591	38,028	75.2	11,589	30.5
	30	49,811	36,957	74.2	11,376	30.8
	日本人	令和元年	48,751	35,850	73.5	11,466
2		47,117	35,173	74.7	10,914	31.0
昭和59年		63,984	47,591	74.4	12,827	27.0
62		59,786	43,290	72.4	10,851	25.1
平成2年		47,560	33,337	70.1	9,186	27.6
5		44,077	32,761	74.3	8,090	24.7
8		47,337	35,839	75.7	7,126	19.9
11		53,690	40,028	74.6	6,813	17.0
14		65,170	50,369	77.3	7,730	15.3
17		68,578	54,992	80.2	8,323	15.1
20		62,032	49,200	79.3	8,196	16.7
23		54,401	42,957	79.0	8,590	20.0
26		49,269	38,565	78.3	9,336	24.2
28		49,758	37,373	75.1	11,062	29.6
29		46,814	34,633	74.0	11,019	31.8
30	45,272	32,773	72.4	10,775	32.9	
外国人	令和元年	44,040	31,540	71.6	10,853	34.4
	2	41,933	30,329	72.3	10,392	34.3
	昭和59年	2,327	1,809	77.7	611	33.8
	62	2,209	1,788	80.9	534	29.9
	平成2年	2,261	1,963	86.8	412	21.0
	5	4,615	4,349	94.2	415	9.5
	8	7,543	7,295	96.7	387	5.3
	11	7,950	7,646	96.2	334	4.4
	14	10,400	10,035	96.5	355	3.5
	17	10,625	10,210	96.1	437	4.3
	20	5,612	5,260	93.7	443	8.4
	23	3,567	3,313	92.9	454	13.7
	26	3,233	2,930	90.6	432	14.7
	28	3,489	3,107	89.1	592	19.1
	29	3,777	3,395	89.9	570	16.8
30	4,539	4,184	92.2	601	14.4	
令和元年	4,711	4,310	91.5	613	14.2	
2	5,184	4,844	93.4	522	10.8	

(注) 実人員である。

表6 通常第一審における終局人員のうち保釈された人員の保釈の時期 (昭和59, 62年, 平成2, 5, 8, 11, 14, 17, 20, 23, 26, 28~令和2年) -地裁

区分 年次	通常第一審事件全体						自 白						否 認					
	保釈人員		釈放の日が第一回公判期日の				保釈人員		釈放の日が第一回公判期日の				保釈人員		釈放の日が第一回公判期日の			
	勾留人員	保釈人員	前	当日	後	不詳	勾留人員	保釈人員	前	当日	後	不詳	勾留人員	保釈人員	前	当日	後	不詳
昭和59年	(100.0)	(27.2)	(17.9)	(1.6)	(7.7)	(0.0)	(100.0)	(26.6)	(17.7)	(1.6)	(7.2)	(0.0)	(100.0)	(35.0)	(20.4)	(1.7)	(12.9)	(0.0)
	49,400	[100.0]	[65.6]	[6.0]	[28.2]	[0.2]	44,781	[100.0]	[66.7]	[6.1]	[27.2]	[0.0]	4,287	[100.0]	[58.3]	[5.0]	[36.7]	[0.0]
62	(100.0)	(25.3)	(15.8)	(1.8)	(7.6)	(0.0)	(100.0)	(25.1)	(16.1)	(1.9)	(7.1)	(0.0)	(100.0)	(28.4)	(14.6)	(1.0)	(12.8)	(0.0)
	45,078	[100.0]	[62.7]	[7.3]	[29.9]	[0.1]	41,017	[100.0]	[64.0]	[7.7]	[28.4]	[0.0]	3,772	[100.0]	[51.5]	[3.5]	[45.0]	[0.0]
平成2年	(100.0)	(27.2)	(17.1)	(2.0)	(8.0)	(0.0)	(100.0)	(27.2)	(17.5)	(2.1)	(7.5)	(0.0)	(100.0)	(28.9)	(13.7)	(1.1)	(14.0)	(0.0)
	35,300	[100.0]	[62.8]	[7.5]	[29.5]	[0.2]	31,962	[100.0]	[64.5]	[7.9]	[27.7]	[0.0]	3,049	[100.0]	[47.6]	[4.0]	[48.5]	[0.0]
5	(100.0)	(22.9)	(14.4)	(2.0)	(6.4)	(0.0)	(100.0)	(23.0)	(15.0)	(2.2)	(5.9)	(0.0)	(100.0)	(23.7)	(10.1)	(0.7)	(12.9)	(0.0)
	37,110	[100.0]	[62.9]	[8.8]	[28.1]	[0.2]	33,731	[100.0]	[64.9]	[9.4]	[25.7]	[0.0]	3,031	[100.0]	[42.6]	[2.9]	[54.5]	[0.0]
8	(100.0)	(17.4)	(10.1)	(1.6)	(5.7)	(0.0)	(100.0)	(17.5)	(10.5)	(1.7)	(5.3)	(0.0)	(100.0)	(18.2)	(6.8)	(0.3)	(11.1)	(0.0)
	43,134	[100.0]	[57.9]	[9.1]	[32.9]	[0.1]	39,434	[100.0]	[59.8]	[9.7]	[30.5]	[0.0]	3,280	[100.0]	[37.2]	[1.8]	[61.0]	[0.0]
11	(100.0)	(15.0)	(9.3)	(1.4)	(4.3)	(0.0)	(100.0)	(15.3)	(9.8)	(1.5)	(4.0)	(0.0)	(100.0)	(13.1)	(4.5)	(0.5)	(8.1)	(0.0)
	47,674	[100.0]	[62.1]	[9.4]	[28.5]	[0.0]	43,434	[100.0]	[64.1]	[9.8]	[26.1]	[0.0]	3,677	[100.0]	[34.0]	[4.1]	[61.8]	[0.0]
14	(100.0)	(13.4)	(8.4)	(1.0)	(3.9)	(0.0)	(100.0)	(13.8)	(8.9)	(1.1)	(3.7)	(0.0)	(100.0)	(11.7)	(4.0)	(0.5)	(7.2)	(0.0)
	60,404	[100.0]	[62.8]	[7.6]	[29.4]	[0.1]	54,786	[100.0]	[65.0]	[7.9]	[27.2]	[0.0]	4,571	[100.0]	[34.5]	[3.9]	[61.6]	[0.0]
17	(100.0)	(13.4)	(8.7)	(0.9)	(3.8)	(0.0)	(100.0)	(13.8)	(9.2)	(0.9)	(3.7)	(0.0)	(100.0)	(12.2)	(4.4)	(0.4)	(7.4)	(0.0)
	65,202	[100.0]	[65.0]	[6.3]	[28.6]	[0.1]	59,463	[100.0]	[66.9]	[6.6]	[26.5]	[0.0]	4,510	[100.0]	[36.1]	[3.1]	[60.8]	[0.0]
20	(100.0)	(15.9)	(11.5)	(0.6)	(3.8)	(0.0)	(100.0)	(16.1)	(12.1)	(0.6)	(3.4)	(0.0)	(100.0)	(15.6)	(6.3)	(0.3)	(9.1)	(0.0)
	54,460	[100.0]	[72.5]	[3.5]	[23.8]	[0.1]	49,480	[100.0]	[75.3]	[3.7]	[21.0]	[0.0]	4,273	[100.0]	[40.2]	[1.7]	[58.1]	[0.0]
23	(100.0)	(19.5)	(14.6)	(0.4)	(4.5)	(0.0)	(100.0)	(20.0)	(15.5)	(0.5)	(4.0)	(0.0)	(100.0)	(18.0)	(7.9)	(0.2)	(9.9)	(0.0)
	46,270	[100.0]	[74.6]	[2.1]	[23.1]	[0.2]	41,440	[100.0]	[77.5]	[2.3]	[20.3]	[0.0]	4,156	[100.0]	[44.0]	[0.9]	[55.0]	[0.0]
26	(100.0)	(23.5)	(16.8)	(0.5)	(6.2)	(0.0)	(100.0)	(24.5)	(18.3)	(0.6)	(5.6)	(0.0)	(100.0)	(19.0)	(6.7)	(0.3)	(12.0)	(0.0)
	41,495	[100.0]	[71.2]	[2.3]	[26.3]	[0.2]	36,498	[100.0]	[74.7]	[2.4]	[22.9]	[0.0]	4,341	[100.0]	[35.3]	[1.3]	[63.4]	[0.0]
28	(100.0)	(28.8)	(20.7)	(0.5)	(7.5)	(0.1)	(100.0)	(29.6)	(22.6)	(0.6)	(6.5)	(0.0)	(100.0)	(26.1)	(8.9)	(0.2)	(16.9)	(0.0)
	40,480	[100.0]	[71.7]	[1.9]	[26.1]	[0.3]	35,322	[100.0]	[76.1]	[2.0]	[21.9]	[0.0]	4,440	[100.0]	[34.1]	[1.0]	[65.0]	[0.0]
29	(100.0)	(30.5)	(22.1)	(0.5)	(7.8)	(0.1)	(100.0)	(31.4)	(24.1)	(0.5)	(6.8)	(0.0)	(100.0)	(27.5)	(10.4)	(0.3)	(16.8)	(0.0)
	38,028	[100.0]	[72.5]	[1.7]	[25.5]	[0.4]	32,940	[100.0]	[76.7]	[1.7]	[21.5]	[0.0]	4,355	[100.0]	[37.9]	[1.1]	[61.0]	[0.0]
30	(100.0)	(30.8)	(22.8)	(0.4)	(7.5)	(0.1)	(100.0)	(31.6)	(24.6)	(0.5)	(6.6)	(0.0)	(100.0)	(28.5)	(11.9)	(0.3)	(16.3)	(0.0)
	36,957	[100.0]	[73.9]	[1.4]	[24.3]	[0.4]	32,258	[100.0]	[77.8]	[1.5]	[20.8]	[0.0]	3,952	[100.0]	[41.8]	[1.1]	[57.2]	[0.0]
令和元年	(100.0)	(32.0)	(23.8)	(0.4)	(7.6)	(0.1)	(100.0)	(33.1)	(25.8)	(0.4)	(6.8)	(0.0)	(100.0)	(28.2)	(12.7)	(0.3)	(15.2)	(0.0)
	35,850	[100.0]	[74.5]	[1.3]	[23.8]	[0.4]	31,128	[100.0]	[78.1]	[1.3]	[20.6]	[0.0]	3,961	[100.0]	[45.1]	[0.9]	[54.0]	[0.0]
2	(100.0)	(31.0)	(23.9)	(0.3)	(6.6)	(0.1)	(100.0)	(32.1)	(25.9)	(0.4)	(5.9)	(0.0)	(100.0)	(27.6)	(12.3)	(0.3)	(15.0)	(0.0)
	35,173	[100.0]	[77.1]	[1.1]	[21.4]	[0.4]	30,779	[100.0]	[80.6]	[1.1]	[18.2]	[0.0]	3,535	[100.0]	[44.7]	[0.9]	[54.4]	[0.0]

(注) 1 実人員である。  
 2 通常第一審事件全体には、自白及び否認以外に被告事件についての陳述に入らずに終局した事件を含む。  
 3 「自白」とは、終局の段階において、すべての公訴事実を認め、かつ、法律上犯罪の成立を妨げる理由又は刑の減免の理由となる事実を主張していない場合をいい、「否認」とは、終局の段階において、公訴事実の全部若しくは一部を争い、又は、公訴事実を認めながら法律上犯罪の成立を妨げる理由若しくは刑の減免の理由となる事実を主張した場合及び被告人が終局の段階まで黙秘していた場合をいう。  
 4 「不詳」は、保釈による釈放後、第一回公判期日前に終局した人員である。  
 5 ( )内は勾留人員に対する%であり、[ ]内は保釈人員に対する%である。

表7

通常第一審における国選弁護人の有無別の身柄処遇状況

(昭和59, 62年, 平成2, 5, 8, 11, 14, 17, 20, 23, 26, 28~令和2年) 一 地裁

区分 年次	国選弁護人が選任された人員(A)					国選弁護人が選任されなかった人員(D)				
	勾留された人員(B)	勾留率(B/A)	保釈された人員(C)	保釈率(C/B)	勾留された人員(E)	勾留率(E/D)	保釈された人員(F)	保釈率(F/E)		
昭和59年	40,100	29,530	73.6	1,900	6.4	26,211	19,870	75.8	11,538	58.1
62	38,287	27,395	71.6	1,427	5.2	23,708	17,683	74.6	9,958	56.3
平成2年	29,673	20,398	68.7	1,193	5.8	20,148	14,902	74.0	8,405	56.4
5	31,028	23,627	76.1	990	4.2	17,664	13,483	76.3	7,515	55.7
8	37,523	29,598	78.9	1,079	3.6	17,357	13,536	78.0	6,434	47.5
11	43,611	33,752	77.4	1,041	3.1	18,029	13,922	77.2	6,106	43.9
14	56,061	44,515	79.4	1,411	3.2	19,509	15,889	81.4	6,674	42.0
17	59,837	48,887	81.7	1,759	3.6	19,366	16,315	84.2	7,001	42.9
20	52,301	42,023	80.3	2,409	5.7	15,343	12,437	81.1	6,230	50.1
23	49,329	40,061	81.2	5,627	14.0	8,639	6,209	71.9	3,417	55.0
26	44,302	35,752	80.7	6,314	17.7	8,200	5,743	70.0	3,454	60.1
28	44,529	34,594	77.7	7,774	22.5	8,718	5,886	67.5	3,880	65.9
29	42,384	32,541	76.8	7,847	24.1	8,207	5,487	66.9	3,742	68.2
30	42,080	32,095	76.3	7,925	24.7	7,731	4,862	62.9	3,451	71.0
令和元年	41,456	31,531	76.1	8,350	26.5	7,295	4,319	59.2	3,116	72.1
2	40,276	31,090	77.2	8,012	25.8	6,841	4,083	59.7	2,902	71.1

(注) 実人員である。

通常第一審における勾留人員のうち保釈人員の国選弁護人の有無別推移 (地裁)

(参考グラフ)

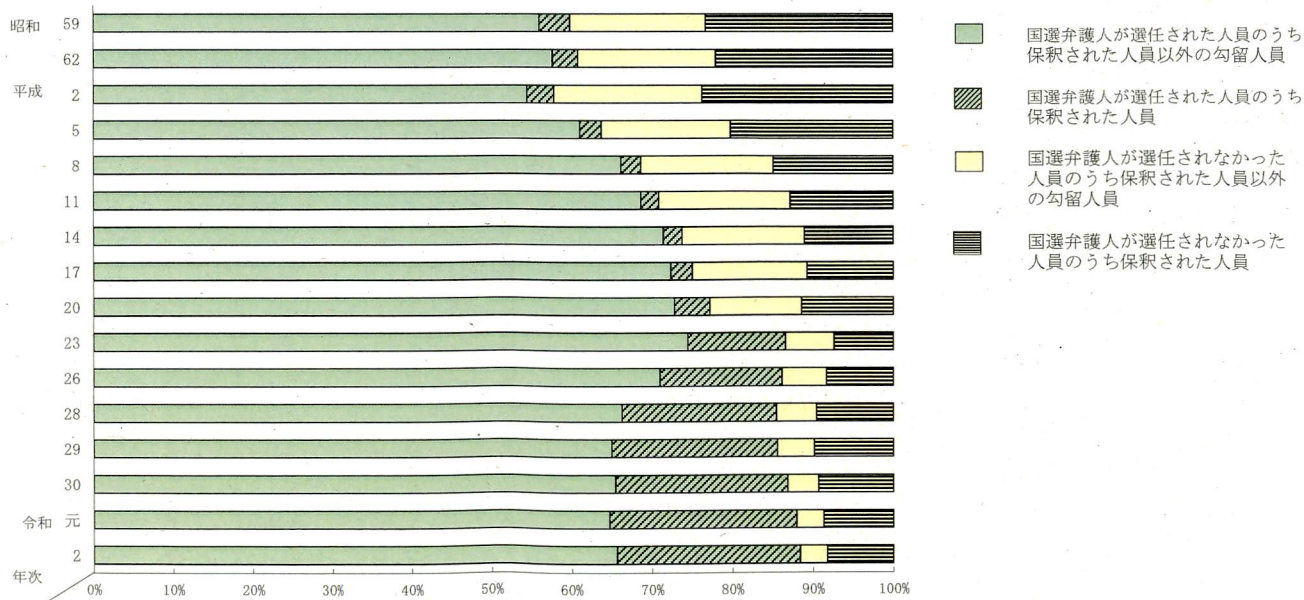


表 8

覚醒剤事犯とそれ以外の事件に関する保釈率比較

(昭和59, 62年, 平成2, 5, 8, 11, 14, 17, 20, 23, 26, 28~令和2年) - 地裁

罪名	年次	区分				
		終局人員(A)	勾留された人員(B)	勾留率(B/A)	保釈された人員(C)	保釈率(C/B)
通常第一審事件 (覚醒剤以外)	昭和59年	50,274	33,861	67.4%	11,223	33.1%
	62	48,006	31,399	65.4%	9,907	31.6%
	平成2年	39,666	25,307	63.8%	8,007	31.6%
	5	37,352	25,922	69.4%	6,645	25.6%
	8	40,508	28,916	71.4%	5,596	19.4%
	11	48,677	34,802	71.5%	5,800	16.7%
	14	62,065	46,964	75.7%	6,927	14.7%
	17	66,888	52,987	79.2%	7,773	14.7%
	20	57,307	44,204	77.1%	7,708	17.4%
	23	47,029	35,398	75.3%	7,579	21.4%
	26	42,834	31,872	74.4%	7,911	24.8%
	28	44,033	31,332	71.2%	9,306	29.7%
	29	41,909	29,421	70.2%	9,070	30.8%
	30	41,448	28,689	69.2%	8,792	30.6%
	令和元年	41,815	29,026	69.4%	9,280	32.0%
2	40,001	28,147	70.4%	8,812	31.3%	

(注) 実人員である。

罪名	年次	区分					覚醒剤事件 の全体に占 める割合
		終局人員(A)	勾留された人員(B)	勾留率(B/A)	保釈された人員(C)	保釈率(C/B)	
通常第一審 (覚醒剤)	昭和59年	16,037	15,539	96.9%	2,215	14.3%	24.2%
	62	13,989	13,679	97.8%	1,478	10.8%	22.6%
	平成2年	10,155	9,993	98.4%	1,591	15.9%	20.4%
	5	11,340	11,188	98.7%	1,860	16.6%	23.3%
	8	14,372	14,218	98.9%	1,917	13.5%	26.2%
	11	12,963	12,872	99.3%	1,347	10.5%	21.0%
	14	13,505	13,440	99.5%	1,158	8.6%	17.9%
	17	12,315	12,215	99.2%	987	8.1%	15.5%
	20	10,337	10,256	99.2%	931	9.1%	15.3%
	23	10,939	10,872	99.4%	1,465	13.5%	18.9%
	26	9,668	9,623	99.5%	1,857	19.3%	18.4%
	28	9,214	9,148	99.3%	2,348	25.7%	17.3%
	29	8,682	8,607	99.1%	2,519	29.3%	17.2%
	30	8,363	8,268	98.9%	2,584	31.3%	16.8%
	令和元年	6,936	6,824	98.4%	2,186	32.0%	14.2%
2	7,116	7,026	98.7%	2,102	29.9%	15.1%	

(注) 実人員である。

表 9

通常第一審における保釈された人員の保釈保証金の分布（地裁）

	総 数	50万円 未 満	50万円 以 上 100万円 未 満	100万円 以 上	150万円 以 上	200万円 以 上	300万円 以 上	400万円 以 上	500万円 以 上	1000万 円 以 上	3000万 円 以 上	5000万 円 以 上	1億円 以 上
昭和58年	15,103	(2.6) 386	(38.7) 5,850	(36.4) 5,500	(12.0) 1,819	(7.0) 1,054	(1.9) 289	(0.3) 51	(0.7) 110	(0.2) 28	(0.1) 9	(0.0) 7	(0.0) -
昭和63年	9,976	(0.6) 60	(12.6) 1,256	(37.6) 3,755	(23.8) 2,377	(16.2) 1,617	(4.9) 486	(1.2) 122	(2.0) 202	(0.8) 83	(0.1) 10	(0.1) 6	(0.0) 2
平成5年	8,585	(0.3) 26	(3.4) 291	(25.1) 2,156	(30.2) 2,593	(26.8) 2,299	(8.3) 714	(1.7) 146	(3.0) 255	(0.8) 72	(0.1) 9	(0.1) 11	(0.2) 13
平成10年	7,122	(0.2) 13	(1.2) 86	(15.2) 1,079	(34.5) 2,457	(31.5) 2,242	(9.4) 671	(2.2) 159	(3.9) 279	(1.5) 105	(0.2) 16	(0.1) 6	(0.1) - 9

(注) 1 実人員である。

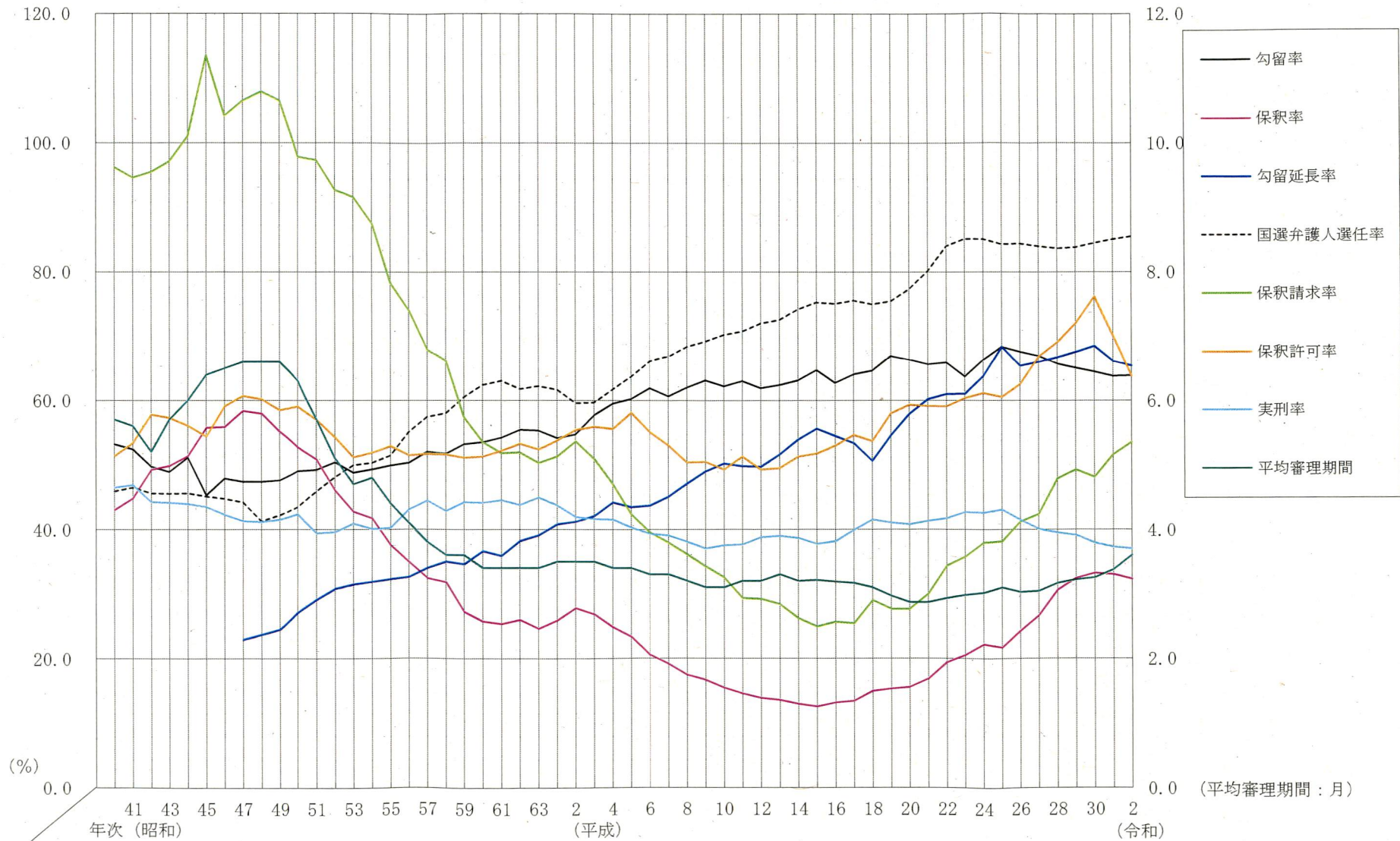
2 ( )内は%である。

3 平成11年以降はデータをとっていないため集計できない。



図1

通常第一審における勾留率，勾留延長率，保釈率，保釈請求率，保釈許可率，平均審理期間，国選弁護人選任率，及び実刑率の推移（地裁）



(注) 平成28年以降の実刑率は、実刑に処せられた人員に刑の一部執行猶予が言い渡された人員を含めて算出した。

図 2

主要事件の終局人員

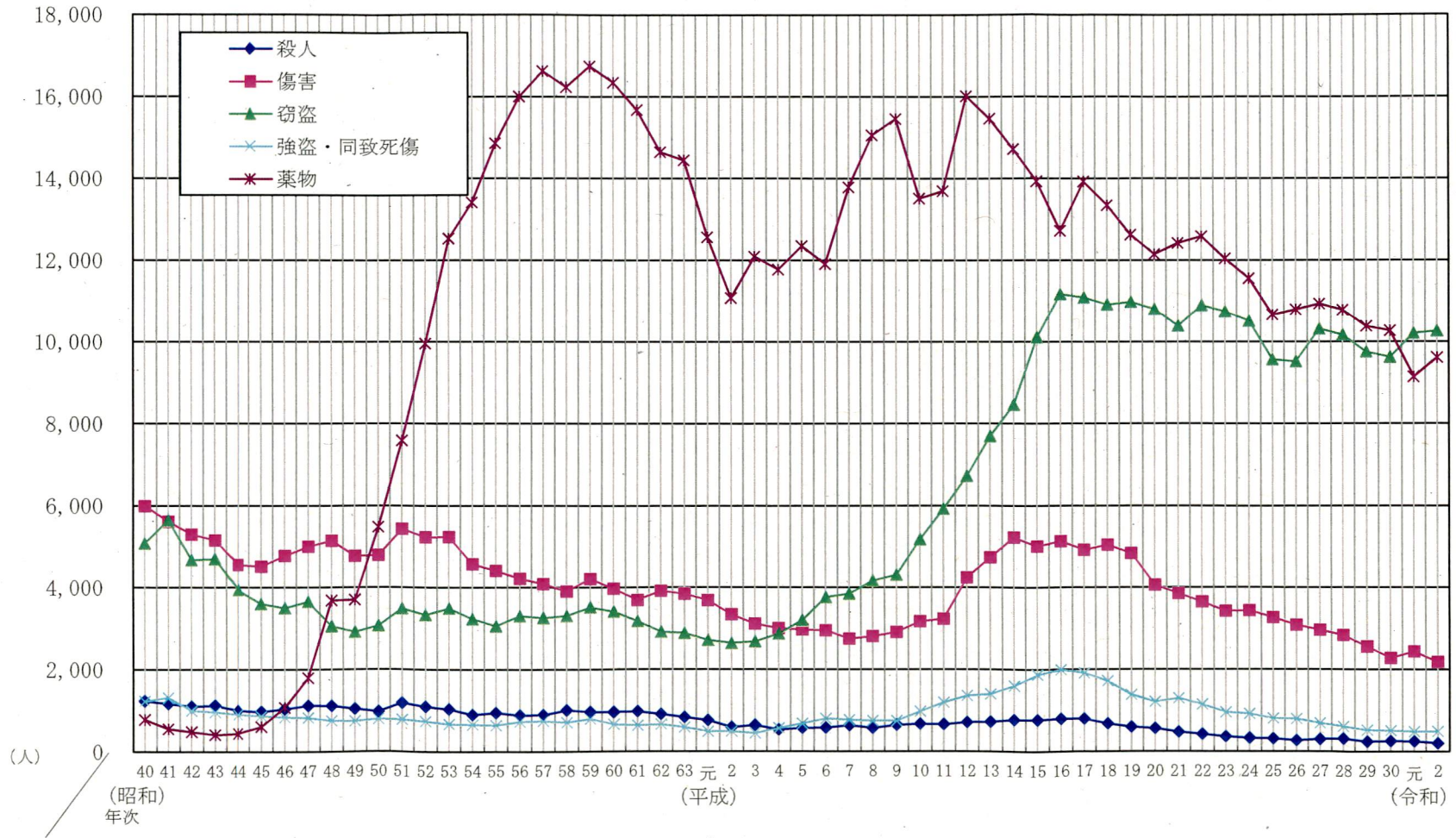
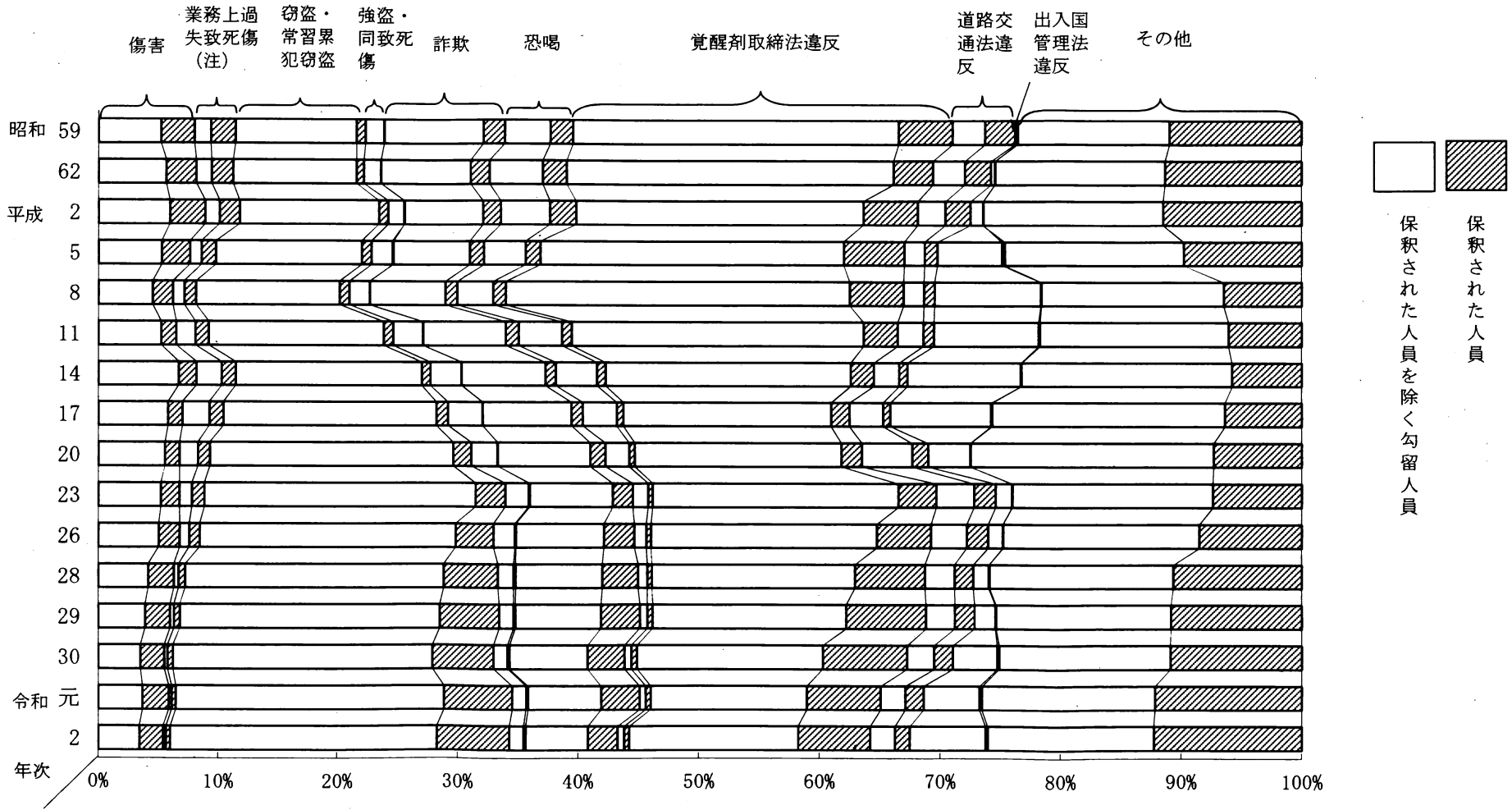




図3

通常第一審における勾留人員のうち保釈人員の罪名別推移（地裁）



(注) 平成19年以降は自動車運転過失致死傷を含み、平成26年以降は自動車の運転により人を死傷させる行為等の処罰に関する法律5条の過失運転致死傷を含む。