

## 議員宿舎に関する配付資料


### ○ 鍵の引換証

1. 赤坂議員宿舎の概要
2. 議員宿舎の入居基準
3. 議員宿舎使用誓約書 → (管理課までご提出ください)
4. 赤坂議員宿舎入居までの流れ
5. 鍵・セキュリティカード追加発行のご案内
6. 水道・電気・ガス等の使用及び料金の支払いについて
7. 議員宿舎における国会名義 (N T T) 電話の設置について  
→ (設置をご希望の場合は、管理課までご提出ください)
8. 宿舎内線電話の使い方について
9. 議員室間取図
10. 赤坂議員宿舎の室内の備品
11. 赤坂議員宿舎までの地図

※ 入居が可能か確認する際、または個別の具体的な件につき  
ましては、赤坂議員宿舎 (03-5549-4671) に連  
絡してください。資料に関するご質問がある際には、管理課  
議員宿舎係内線 XXXXXXXXXX にて承ります。

各資料の提出先は、第二別館6階管理課までお願いします。

## 赤坂議員宿舎の概要

名称	衆議院赤坂議員宿舎
住所	東京都港区赤坂2-17-10
電話番号	03-5549-4671
構造	鉄筋コンクリート造 地上28階・地下2階
総戸数	300戸（3階～27階 各階12戸）
議員室専有面積	約82㎡（約25坪） 3LDK 〔  〕
共用施設	食堂・談話室コーナー 会議室（4室） 集会室（3室） 応接室（5室） 保健室（看護師常駐） プレスルーム等
地下駐車場	300台収容
竣工時期	平成19年3月

令和3年度宿舎使用料                      一ヶ月    138,066円

駐車場使用料                              一ヶ月        32,287円

※支払いは、議員歳費からの引き去りとなります。

月の途中の入退舎等による各使用料は、日割りで計算した金額を徴収いたします。

## 議員宿舎の入居基準

平成18年6月14日議運庶務小委員会決定

平成18年6月15日議運理事会了承

令和3年11月4日各派協議会了承

1. 議員宿舎の使用は、議員及び議員と同居する家族等に限るものとする。
2. 東京都23区内に住居を所有する議員は、議員宿舎に入居できないものとする。  
ただし、所有する住居に議員が入居できない特別の事情がある場合には、議院運営委員会庶務小委員長において、許可することができる。
3. 議員が議員宿舎に入居後、東京都23区内に住居を所有し、居住することとなった場合には、直ちに議員宿舎を退去しなければならない。

## 議員宿舎使用誓約書

令和 3 年      月      日

衆 議 院 議 長   殿

衆議院議員

⑨

赤坂議員宿舎に入居する際は、下記の入居基準に従います。

### 記

- 1 議員宿舎の使用については、議員及び議員と同居する家族等に限るものとする。
- 2 議員宿舎の入居においては、東京都 2 3 区内に住居を所有していないこととする。
- 3 東京都 2 3 区内に所有する住居に入居できない特別の事情がある場合には、議院運営委員会庶務小委員長に許可を求めるものとする。
- 4 東京都 2 3 区内に住居を所有し、居住することとなった場合には、直ちに議員宿舎を退去するものとする。

# 赤坂議員宿舎入居までの流れ

## 1. 赤坂議員宿舎入居日の確定

赤坂議員宿舎（03-5549-4671）に、入居可能な状態かを確認してください。確認後、入居日を確定の上、引越業者等を各自で手配してください。議員宿舎の事前の下見も可能ですので、ご希望がありましたら、赤坂議員宿舎までご連絡ください。

入居日が決まりましたら、赤坂議員宿舎（03-5549-4671）までご連絡ください。

入居日までに、『議員宿舎使用誓約書』を管理課（衆議院第二別館 6 階）まで提出をお願いします。

## 2. 電気・水道・ガス・新聞・インターネット等の手続き

資料に基づいて、入居日に合わせて、開栓や契約の手続きを各自でお願いします。

なお、固定電話の設置を希望される方につきましては、衆議院事務局で手続きを行いますので、書類を管理課（衆議院第二別館 6 階）までご提出ください。

＜電気＞ 0120-995-005

＜水道＞ 03-5326-1100

＜ガス＞ 引越専用ダイヤル 0570-00-2230

お客さまセンター 0570-00-2211

（開栓には居住者と業者との立会いが必要になります）

＜新聞＞ 03-3451-7059（ASA 麻布赤坂青山が一括取り扱いを行います）

＜ネット＞ XXXXXXXXXX（NTT B フレッツ）

＜スカパー光＞ 0120-039-888＜10:00～20:00＞

## 3. 議員室キー、セキュリティカード、駐車場リモコンの受け取り

衆議院事務局管理課より交付された『引換証』と、『引換証』を持参する方の印鑑を引越日に赤坂議員宿舎のフロントにお持ち下さい。議員室キー 3 本及びセキュリティカード 3 枚の引き換えを行います（有料にて追加発行も可能です）。

なお、キー等の引換えを行った日より、議員宿舎の使用料が発生いたします。

駐車場を使用される場合には、赤坂議員宿舎のフロントにて所定の書類に記入し、リモコンと駐車証をお受け取り下さい。

リモコンを受け取った日より、駐車場の使用料が発生いたします。

#### 4. 議員宿舎の維持管理

赤坂議員宿舎はP F I 事業で建設・維持管理されています。

維持管理は、民間業者の東急コミュニティーによって行われており、セキュリティには配慮した構造・運営となっております。

詳細事項につきましては、引越当日に赤坂議員宿舎管理事務所（東急コミュニティー）より説明させていただきます。

書類等のご記入にもご協力ください。

##### <赤坂議員宿舎>

〒107-0052

東京都港区赤坂2-17-10

電話 03-5549-4671

衆議院赤坂議員宿舎  
ご入居者各位

衆議院赤坂議員宿舎  
管理事務所

## 玄關鍵・セキュリティカード追加発行のご案内

玄關鍵・セキュリティカードの追加発行を下記のとおり承ります。

## 記

品目	単価（円） ※消費税込
玄関鍵	2,500
セキュリティカード	2,100

納期

玄関鍵 . . . 約3週間程度  
 セキュリティカード . . . 約2週間程度

## お支払い方法

申込時にフロントにて現金支払い

衆議院 殿

令和 年 月 日

玄關鍵・セキュリティカードを下記の数量申込致します。

室号

氏名

印，

## 玄關鍵

本

## セキュリティカード

枚

## 水道・電気・ガス等の使用及び料金の支払いについて

- ※ 料金等の支払いは個人払いとなります(歳費からの引去は行いません)。
- ※ 請求書の送付先について、議員宿舎または議員会館かを検討し、業者に連絡してください。

### <水 道>

- ・ 水道は入居日から使用できます。
- ・ 使用開始手続きは、電話で申し込みください。

連絡先：東京都水道局 お客様センター

0 3 - 5 3 2 6 - 1 1 0 0

### <電 気>

- ・ 電気も入居日から使用できます。
- ・ 使用開始手続きは、電話で申し込みください。

連絡先：東京電力（株）東京カスタマーセンター

0 1 2 0 - 9 9 5 - 0 0 5

- ・ 議員室の電気量は50Aです。

入室の際、ブレーカーを上げてご使用ください。

## <ガ ス>

- ・ 宿舍入居の前日までに、ガス開栓の手続きをしてください。

連絡先：お客様センター

0 5 7 0 - 0 0 2 2 1 1

0 3 - 5 7 2 2 - 0 1 1 1

電話受付時間：月曜日～土曜日 9：00 から 19:00 まで

ガスの開栓には、立会いが必要です。

- ・ 開栓作業の後、ガス料金の支払い方法の説明があります。
- ・ リビングはガスによる、床暖房となっております。
- ・ 給湯を使用するためには、ガスの契約が必要になりますので、  
ご注意ください。

## <新聞の購読>

- ・ 購読の申し込みは、電話にてお願いいたします。

連絡先：東京セントラル新聞販売株式会社（一般紙は全て取り扱っています）

電 話            0 3 - 3 4 5 1 - 7 0 5 9

ファックス     0 3 - 6 6 7 2 - 9 2 0 1

- ・ 申し込み時に、新聞代金の支払い方法を指定してください。
- ・ 新聞は議員室扉前まで配達いたします。

## <クリーニング>

- ・ 専用の袋に入れて、1階受付に洗濯物をお渡し下さい。
- 出来上がりを議員室玄関のロッカーに納品いたします。

衆議院赤坂議員宿舎  
ご入居者各位

衆議院赤坂議員宿舎管理事務所  
株式会社 東急コミュニティー

### 水道ご使用開始手続きについて

水道のご利用のお申込については、下記の方法にて開始のお手続きを行ってください。

#### 電話によるお申込

連絡先：東京都水道局お客様センター 03-5326-1100

お申込の際は「ご契約住所」、「ご契約者名」、「ご使用開始日」、「お支払場所」

（請求書をお送りするおところ：ご契約住所と同一の場合は不要です）等をお伝えください。

ご契約住所 東京都港区赤坂2-17-10 衆議院赤坂議員宿舎〇〇〇〇号室

水道料金のお支払い方法については、振込票がご契約住所もしくはお支払い場所に届きます。各金融機関、郵便局、コンビニエンスストアでお支払いください。

口座振替をご希望されるお客様は「水道使用開始申込書」に口座振替依頼書がごさいます。申込手続き完了まで約2ヶ月程度かかります。

以上

赤坂議員宿舎

電気をご使用されるお客さま 各位

## 電気ご使用開始手続き方法について

このたびは電気のご利用いただき、ありがとうございます。  
ご使用開始手続きに関しましては、下記のどちらかをお選びになり、お手続きくださいますようお願いいたします。

① 「電気使用申込書」による郵送

② 電話によるお申し込み

連絡先：東京電力（株）東京カスタマーセンター

0120-995-005

●電話によるお申し込みの際は、「ご契約住所」,「ご契約者名」,「ご使用開始日」,「お支払い場所（請求書等をお送りするおところ：ご契約住所と同一の場合は不要です）」等をお伝えください。

電気料金のお支払い方法については、振込票がご契約住所もしくはお支払い場所に届きます。各金融機関・郵便局・コンビニエンスストアでお支払いください。

口座振替及びクレジットカード払いをご希望されるお客さまは、別途お申し込みが必要となります。（「電気使用申込書」に口座振替申込書及びクレジットカード払い申込書がごさいます。）なお、申し込み手続き完了まで約2ヶ月程度かかりますことをご了承ください。

●現在のお部屋のアンペア（A）数は、50A（茶色のブレーカー）となっております。

こちらの議員宿舎に関しては、上限は60Aまでアンペア数を上げることが可能となっております。一方で、50Aより下げることにも可能でございます。

現在のアンペア数の変更をご希望されるお客さまは、上記東京カスタマーセンターにご連絡いただければ、お客さまのご希望の日にあわせて係員がお伺いし、アンペアブレーカーを取替させていただきます。アンペアブレーカーの交換費用については、無料となっております。

※ご不明な点などございましたら、上記東京カスタマーセンターにご連絡のほどお願いいたします。

以 上

扱 者：東京電力株式会社銀座支社  
お客さまサービスグループ

## 議員宿舎における国会名義（N T T）電話の設置について

管理部管理課

赤坂議員宿舎において、国会名義（N T T）電話の設置を希望される方は「設置依頼書」をご記入のうえ、第二別館 6 階の管理部議員宿舎係へご提出願います。

「設置依頼書」を提出した議員室にN T Tから新しい電話番号が提示されます。

その際に、使用料金等の支払い方法についてもN T Tとご相談ください。

なお、議員宿舎の国会名義電話は災害時優先電話（注 1）として登録（無料）されます。

（注 1）災害時優先電話とは、災害等が発生した場合、被災地等への通話が集中することから電話がかかりにくくなることがありますが、公共の秩序を維持するために必要な重要通信を確保することができるよう、法律に基づいてあらかじめN T Tが指定する電話であり、被災地及び途中にあるすべての電話設備に被害がない限り、優先的に発信が可能となるサービスです。

衆議院第二別館 6 階  
管理部管理課議員宿舎係  
（内線 ■■■・■■■）

[国会名義]

令和 3 年 月 日

衆議院事務局  
管理部管理課長 殿

赤坂議員宿舎 号室

衆議院議員 印

担当秘書氏名

議員会館内線番号

## 国会名義（N T T）電話の設置について

赤坂議員宿舎 号室に国会名義（N T T）電話の設置を依頼いたします。

入舎日 令和 3 年 月 日

提出先 衆議院第二別館 6 階  
管理部管理課議員宿舎係  
(内線 ■■■・■■■)

# 宿舎内線電話の使い方について

- 宿舎内線から衆議院内線へ 「■」の後、衆議院内線番号をダイヤル
- 衆議院内線から宿舎内線へ 「■■■」の後、議員室内線番号(部屋番号)をダイヤル
- 宿舎内線から参議院内線へ 「■■■■」の後、参議院内線番号をダイヤル
- 宿舎内線から国会図書館へ 「■■■■」の後、図書館内線番号をダイヤル
- 宿舎内線から宿舎内線へ 議員室から議員室へは、相手の議員室内線番号(部屋番号)をダイヤル

受	付	■■■■
防 災 セ ン タ ー		■■■■
食	堂	■■■■
保 健 室		■■■■
看 護 師 控 室		■■■■

\* 22時から翌7時までの間は、防災センターへダイヤルして下さい。

議員室（東向き住戸）

1:60

議員室(西向き住戸)

## 赤坂議員宿舎の室内の備品

### 【食卓用備品】

- ・ダイニングテーブル 1脚
- ・ダイニングチェア 4脚

### 【応接用備品】

- ・応接テーブル 1脚
- ・3人掛ソファ 1脚
- ・1人掛ソファ 1脚

### 【執務用備品】

- ・書斎デスク 1脚
- ・チェア 1脚
- ・袖机 1台
- ・書棚 1台
- ・電気スタンド 1台

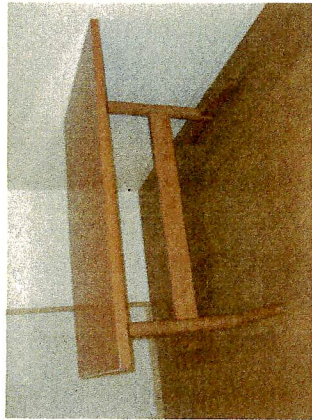
### 【その他】

- ・電話機 2台  
(内線1台、外線(ファックス機能付) 1台)
- ・カーテン 3式  
(居間・食事室、和室を除く寝室 各1式)
- ・洗濯機排水ホース接合部部品(L字型)
- ・ナースコールボタン
- ・足元灯

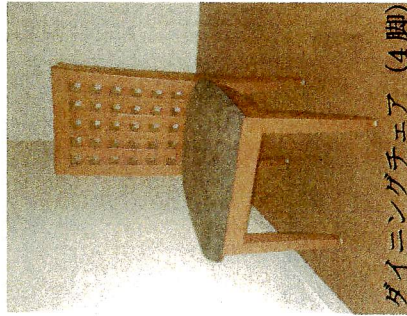
議員室備品写真



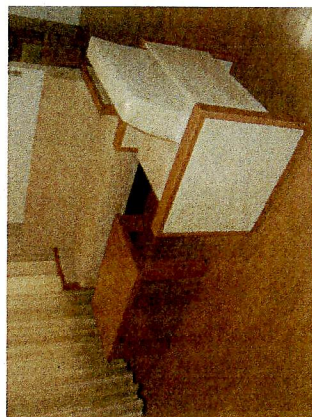
食卓セット



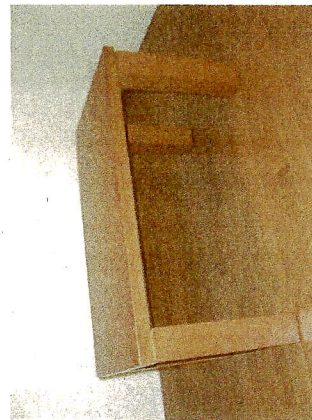
ダイニングテーブル (1脚)  
W1350×D800×H700



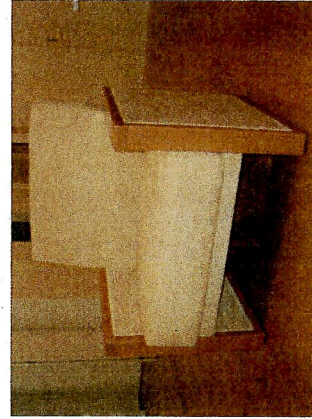
ダイニングチェア (4脚)  
W450×D505×H870×SH450



応接セット



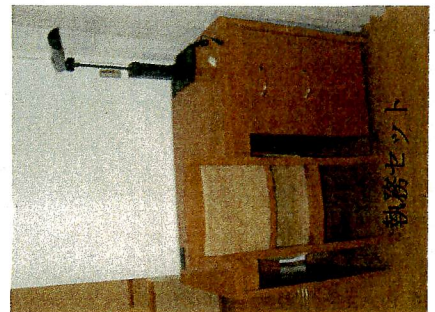
応接テーブル (1脚)  
W900×D500×H450



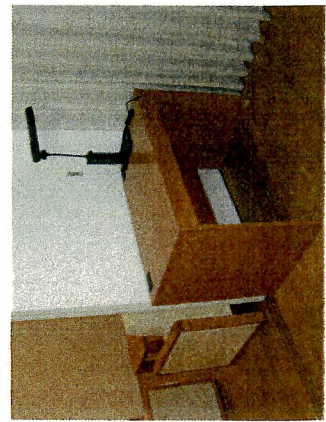
1人掛けソファ (1脚)  
W760×D700×H820×SH420



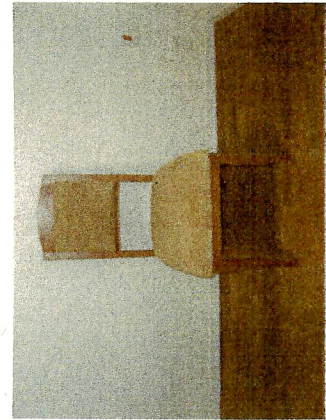
3人掛けソファ (1脚)  
W1750×D700×H820×SH420



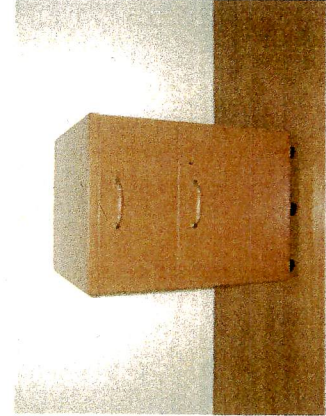
執務セット



書斎デスク (1脚)  
W1050×D600×H720  
電気スタンド (1台)



チェア (1脚)  
W460×D560×H930×SH450



袖机 (1台)  
W420×D460×H620



書棚 (1台)  
W600×D450×H930



