

管内状況報告書

令和元年5月

広島家庭裁判所

目 次

1 広島家庭裁判所の沿革・・・・・・・・・・・・・・・・	1
2 広島家庭裁判所管轄区域図・・・・・・・・・・	4
3 広島家庭裁判所管内組織一覧表・・・・・・・・	5
4 広島家庭裁判所管内人口等一覧表・・・・・・・・	6
5 裁判官及び一般職職員配置数一覧表・・・・・・・・	7
6 家事調停委員及び参与員現在員数・・・・・・・・	8
7 裁判官配置表・・・・・・・・・・・・・・・・	9
8 広島弁護士会及び法テラス広島の状況・・・・・・・・	10

【事件推移グラフ】

1 家事審判事件新受事件数の推移・・・・・・・・	11
2-1 家事調停事件新受事件数の推移・・・・・・・・	12
2-2 家事調停事件の成立率の推移・・・・・・・・	12
3-1 成年後見等開始事件数の推移・・・・・・・・	13
3-2 成年後見等監督処分事件数の推移・・・・・・・・	14
3-3 後見人等の報酬付与申立事件数の推移・・・・・・・・	15
4-1 人事訴訟事件新受事件数の推移・・・・・・・・	16
4-2 人事訴訟（未済）事件の平均審理期間の推移・・・・・・・・	16
5-1 少年一般保護事件新受事件数の推移・・・・・・・・	17
5-2 少年一般保護事件の観護措置人員割合の推移・・・・・・・・	17
6-1 少年道路交通法違反保護事件新受事件数の推移・・・・・・・・	18
6-2 少年道路交通法違反保護事件の観護措置人員割合の推移・・・・・・・・	18

広島家庭裁判所の沿革

1 組織の沿革

広島家庭裁判所は、昭和23年法律第233号「下級裁判所の設立及び管轄区域に関する法律の一部を改正する法律」によって、昭和24年1月1日広島市に設立され、広島県下一円を管轄区域とし、管内には、次の支部が設置されている。

呉支部（呉市）

尾道支部（尾道市）

福山支部（福山市）

三次支部（三次市）

なお、昭和63年4月30日限りで4庁の出張所が、平成2年3月31日限りで2庁の支部がそれぞれ廃止された。

その状況は(1)及び(2)のとおりである。

(1)

廃止された出張所	管 轄 区 域	受 入 庁
加計出張所	山県郡	本庁
因島出張所	因島市 豊田郡のうち 瀬戸田町 } 現・尾道市	尾道支部
甲山出張所	世羅郡世羅町 (せらにし支所の所管区域を除く)	尾道支部
	世羅郡世羅町 (せらにし支所の所管区域)	三次支部
油木出張所	神石郡	福山支部

なお、三次支部の管轄であった安芸高田市八千代町は、本庁が管轄することとなった。

(2)

廃止された支部	管 轄 区 域	受 入 庁
竹原支部（旧乙号）	呉市のうち 豊浜町，豊町 東広島市のうち 安芸津町 竹原市 豊田郡のうち 大崎上島町	呉支部
庄原支部（旧乙号）	庄原市	三次支部

2 管轄等

広島家庭裁判所管轄区域図（４ページ），広島家庭裁判所管内組織一覧表（５ページ）及び広島家庭裁判所管内人口等一覧表（６ページ）のとおりである。

3 庁舎の沿革

(1) 広島家庭裁判所（本庁）は，昭和２４年１月の開庁当初は，広島高等裁判所庁舎の一部を使用していた時期もあるが，昭和２６年には，旧庁舎（木造２階建一部鉄筋コンクリート造４階建，総延面積３，９５４平方メートル）が完成した。

旧庁舎は，老朽化し狭隘となったため，昭和５１年６月から庁舎の新営工事に着手し，昭和５２年１２月，現在の庁舎（鉄筋コンクリート造５階建一部２階建，附属建物を含む総延面積４，３８６．２５平方メートル，敷地面積７，７３５．８６平方メートル）が完成した。

現庁舎については，新営から２８年の経過により機能的劣化及び社会的劣化が進んだこともあり，平成１７年度に大規模改修工事を行い，平成１８年３月に工事を完了した。

また，平成２２年７月から耐震改修工事及び追加工事に着手し，平成２３年２月に完了した。

なお，平成２９年８月から，来庁者の庁舎利用環境の向上及び職員の執務環

境整備等を目的として、調停室の増設、面会室の新設のほか、事務室の狭あい解消等の庁舎改修工事に着手し、平成30年3月に完了した。

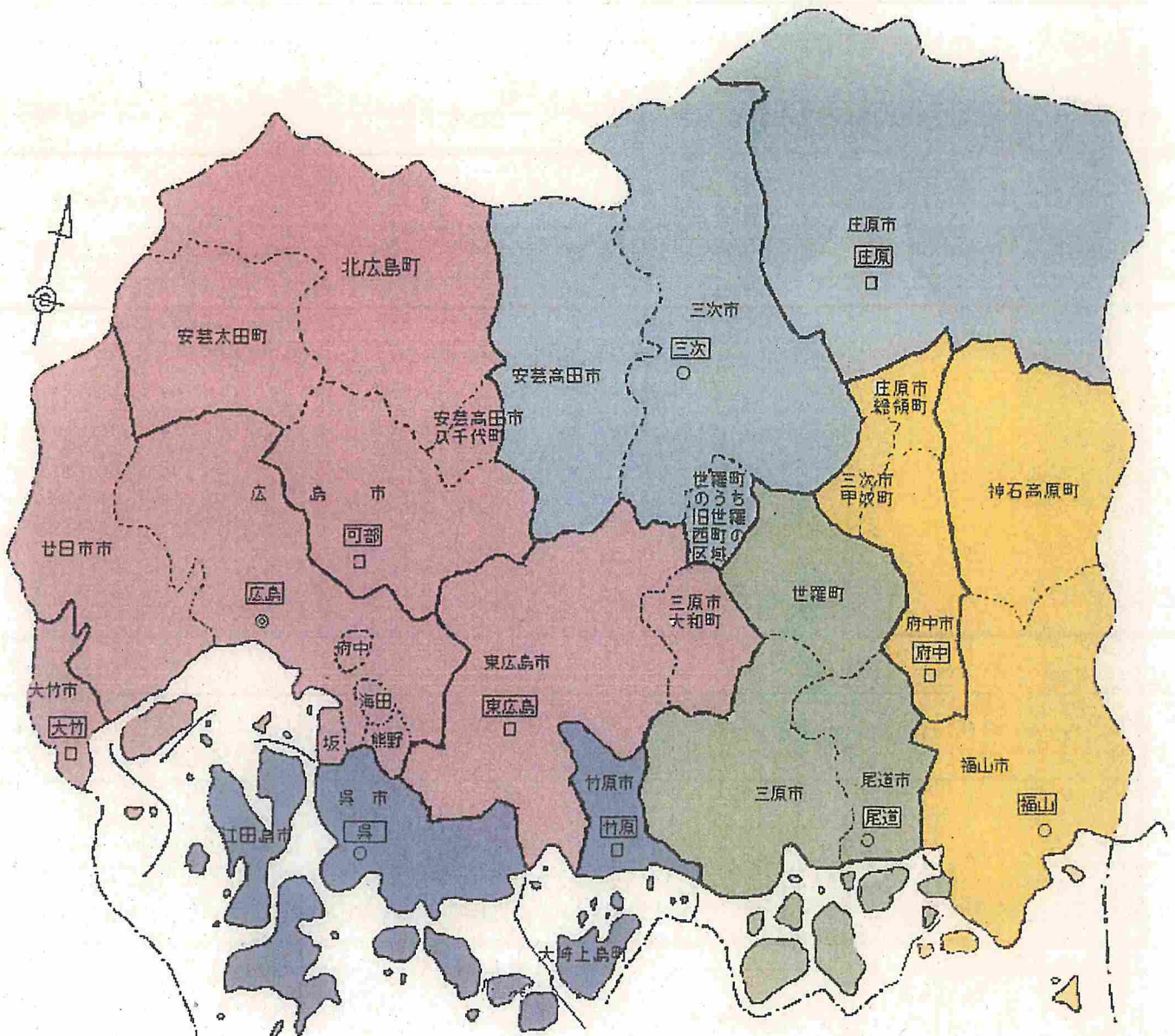
(2) 各支部の庁舎は、全て広島地方裁判所支部及び簡易裁判所との合同庁舎で、施設の概要は次のとおりである。

支 部	建 築 年	構 造	延面積 (㎡)
呉	平成 9 年	鉄筋コンクリート 造5階建	4, 0 2 1
尾 道	昭和 4 3 年	鉄筋コンクリート 造3階建	3, 0 2 4
福 山	昭和 5 1 年	鉄筋コンクリート 造3階建	3, 5 8 7
三 次	昭和 5 1 年	鉄筋コンクリート 造3階建	2, 4 6 5

管轄區域圖

- ◎ 本庁・簡裁・検査所在地
○ 支部・簡裁・検査所在地
□ 簡裁所在地
..... 市町村区域
———— 簡裁区域

- 本庁管内
- 呉支部管内
- 尾道支部管内
- 福山支部管内
- 三次支部管内



広島家庭裁判所管内組織一覧表

本 庁	支 部	所 在 地
広 島		広島市中区上八丁堀1番6号
	呉 支 部	呉市西中央四丁目1番46号
	尾 道 支 部	尾道市新浜一丁目12番4号
	福 山 支 部	福山市三吉町一丁目7番1号
	三 次 支 部	三次市三次町1725番地の1

広島家庭裁判所管内人口等一覧表

本 庁	支 部	管 轄 区 域	人口(人)	面積(km ²)
広 島		広島市 廿日市市 東広島市 大竹市 安芸高田市のうち八千代支所の管轄区域 三原市のうち旧大和町 安芸郡 山県郡	1,686,592	3,222.17
	呉	呉市 江田島市 竹原市 豊田郡	273,874	614.84
	尾 道	尾道市 三原市(旧大和町を除く。) 世羅郡世羅町(せらにし支所の所管区域を除く。)	232,379	965.66
	福 山	福山市 府中市 三次市のうち甲奴支所の所管区域 庄原市のうち旧総領町 神石郡	512,665	1,231.65
	三 次	三次市(甲奴支所の所管区域を除く。) 庄原市(旧総領町を除く。) 安芸高田市(八千代支所の所管区域を除く。) 世羅郡世羅町のうちせらにし支所の所管区域	109,780	2,445.14
合 計			2,815,290	8,479.46

※ 人口は平成31年2月末日現在の数値

裁判官及び一般職職員配置数一覧表

平成31年4月1日現在

庁名	本庁	呉 支部	尾道 支部	福山 支部	三次 支部	計
職種別						
裁判官	7	1 ②	2 ①	1 ⑤	①	11 ⑨
書記官	38	5	5	10 ①	2 ③	60 ④
事務官	36	3 ③	2 ⑤	4 ⑦	1 ④	46 ⑱
調査官（補）	24	4	3	7	1	39
運転手	④					④
交換手						
看護師	①					①
計	105 ⑤	13 ⑤	12 ⑥	22 ⑬	4 ⑧	156 ③⑦

注1 数字は現在員、○数字は兼務者（外数）

注2 この他に本庁に家事調停官3人配置

家事調停委員及び参与員現在員数

平成31年4月1日現在

		現在員	男性	女性
本庁	本務・専務調停委員	92	50	42
	兼務調停委員	4	2	2
呉支部	本務・専務調停委員	28	15	13
	兼務調停委員	3	3	0
尾道支部	本務・専務調停委員	31	16	15
	兼務調停委員	3	3	0
福山支部	本務・専務調停委員	45	24	21
	兼務調停委員	6	6	0
三次支部	本務・専務調停委員	15	8	7
	兼務調停委員	3	3	0
計	本務・専務調停委員	211	113	98
	兼務調停委員	19	17	2

		現在員
本庁	参 与 員	37
呉支部	参 与 員	17
尾道支部	参 与 員	20
福山支部	参 与 員	22
三次支部	参 与 員	11
計	参 与 員	107

裁判官配置表

平成31年4月1日現在

庁名	補職年月日	官 職	氏 名 (年齢) (期)	主要担当事務
本 庁	H30.1.9	判事 (所長)	吉 村 典 晃 (58 歳) (38)	司法行政事務
	H31.4.1	判事	森 岡 礼 子 (48 歳) (49)	
	H29.4.1	判事	嘉 屋 園 江 (50 歳) (54)	
	H29.4.1	判事	西 田 祥 平 (41 歳) (57)	
	H29.4.1	判事補 (特例)	林 漢 瑛 (36 歳) (新62)	
	H31.4.1	判事補 (特例)	藤 根 康 平 (41 歳) (新62)	
	H31.4.1	判事補 (特例)	豊 岡 慎 也 (33 歳) (新64)	
	H30.10.1	判事 (職務代行)	増 田 純 平 (46 歳) (53)	
呉支部	H29.4.1	判事 (支部長)	曳 野 久 男 (61 歳) (40)	司法行政事務
	H28.4.1	判事	伊 藤 隆 裕 (38 歳) (57)	
	H30.4.1	判事補 (特例)	山 口 貴 央 (35 歳) (新63)	
尾道支部	H31.4.1	判事 (支部長)	木 村 哲 彦 (49 歳) (47)	司法行政事務
	H29.4.1	判事	竹 内 る い (43 歳) (57)	
	H31.4.1	判事補 (特例)	藤 根 桃 世 (36 歳) (新62)	
福山支部	H29.12.1	判事 (支部長)	太 田 雅 也 (61 歳) (36)	司法行政事務
	H30.4.1	判事	安 西 二 郎 (42 歳) (53)	
	H30.4.1	判事	東 根 正 憲 (38 歳) (新60)	
	H29.4.1	判事補 (特例)	高 橋 有 (33 歳) (66)	
	H31.4.1	判事補 (特例)	横 山 寛 (30 歳) (66)	
	H31.4.1	判事補	松 浦 佑 樹 (29 歳) (68)	
三次支部	H29.4.1	判事 (支部長)	齊 藤 敦 (36 歳) (61)	司法行政事務

広島弁護士会及び法テラス広島の状況

1 広島弁護士会

会員数等

地区	人数	弁護士1人当たりの管内人口(人)
合計	594	4,740
広島地区会	478	3,528
呉地区会	25	10,955
尾道地区会	20	11,619
福山地区会	63	8,138
三次地区会	8	13,723

※平成31年4月1日現在



※平成31年は4月1日現在

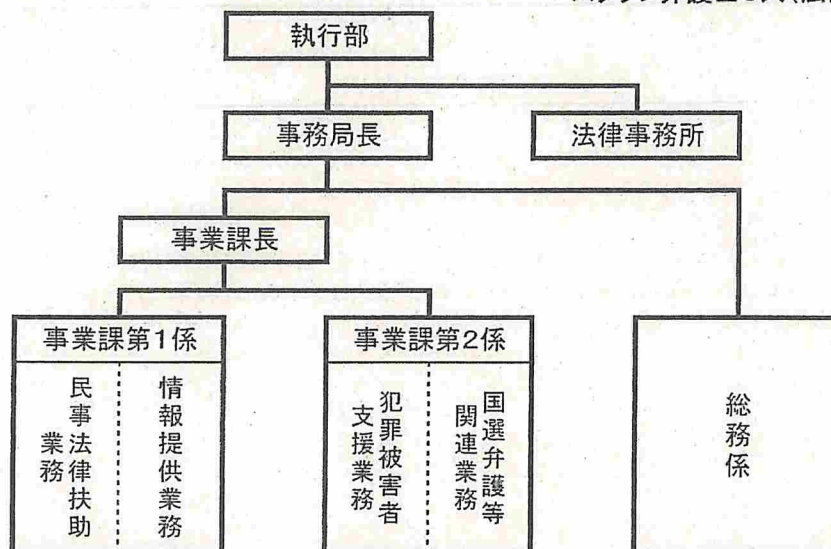
広島家裁の委員会等への弁護士委員参加状況

委員会名	弁護士委員
広島家庭裁判所委員会委員	1人

2 法テラス広島

組織

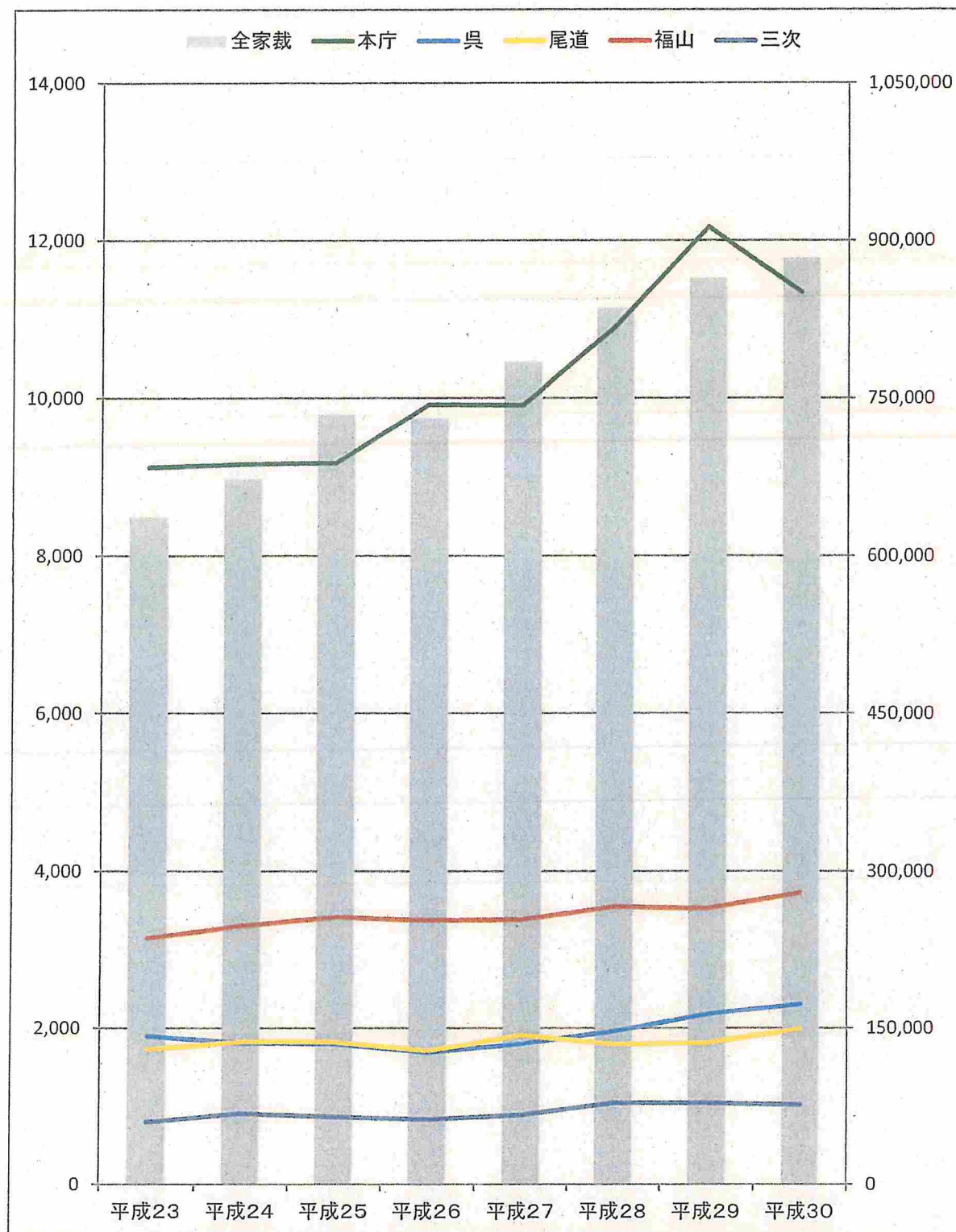
- ・ 執行部(所長1人, 副所長4人)
- ・ スタッフ弁護士3人(広島2人, 呉1人)



1 家事審判事件新受事件数の推移

(速報値)

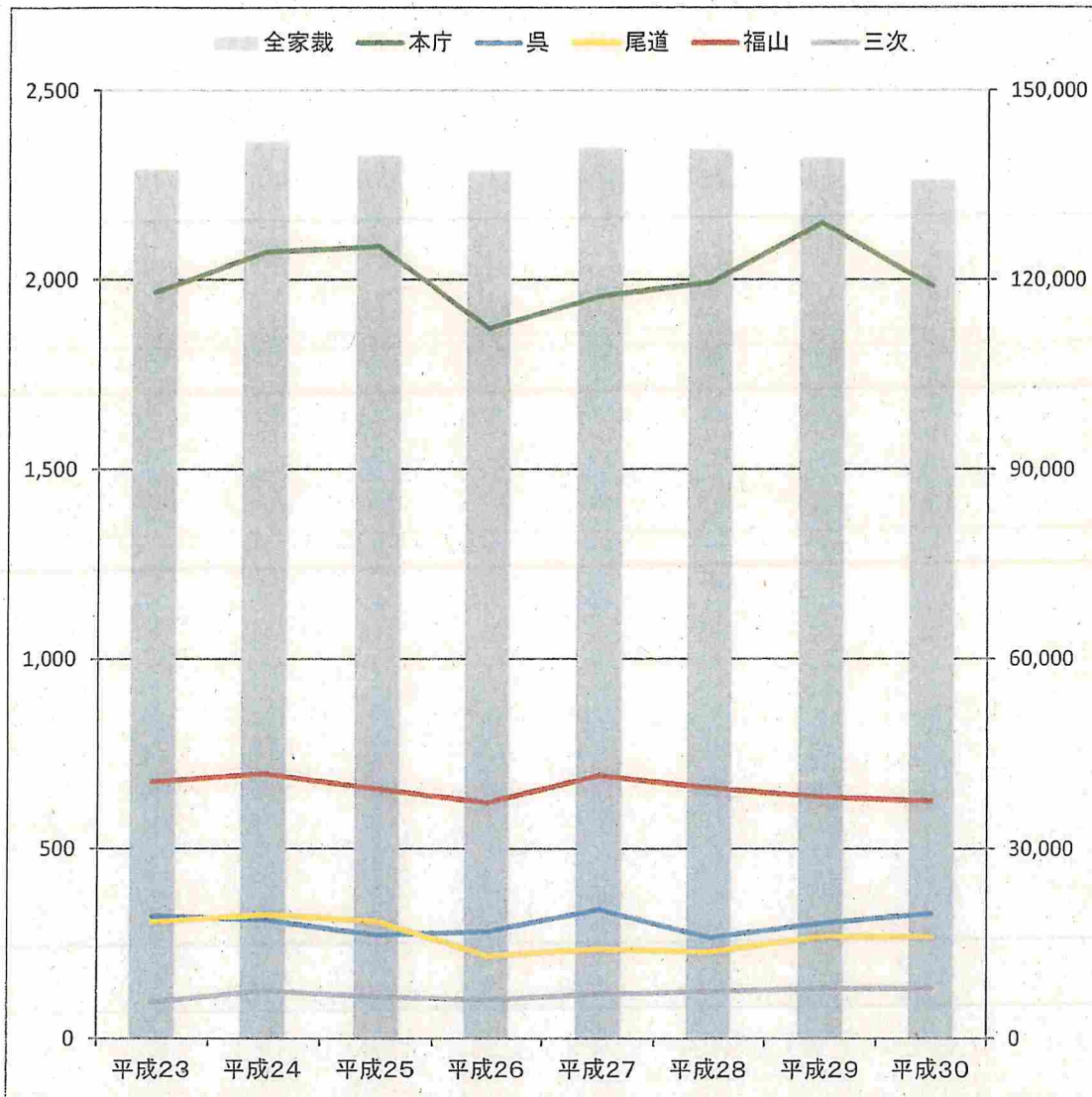
	平成23	平成24	平成25	平成26	平成27	平成28	平成29	平成30	平成30年3月	平成31年3月
全家裁	636,757	672,683	734,227	730,608	784,088	835,713	863,885	883,001	227,149	235,705
本庁	9,121	9,164	9,180	9,917	9,908	10,905	12,173	11,339	3,145	3,169
呉	1,898	1,811	1,799	1,688	1,798	1,958	2,178	2,302	555	604
尾道	1,724	1,825	1,824	1,711	1,911	1,793	1,811	1,992	497	589
福山	3,146	3,305	3,415	3,375	3,383	3,547	3,526	3,723	1,020	1,002
三次	798	907	862	833	888	1,043	1,041	1,020	290	252



2-1 家事調停事件新受事件数の推移

(速報値)

	平成23	平成24	平成25	平成26	平成27	平成28	平成29	平成30	平成30年3月	平成31年3月
全家裁	137,390	141,802	139,593	137,207	140,822	140,640	139,274	135,793	32,160	32,796
本庁	1,967	2,074	2,088	1,872	1,957	1,993	2,151	1,984	535	497
呉	323	312	272	281	339	266	303	329	94	59
尾道	306	326	308	217	235	227	267	267	52	62
福山	676	697	657	621	692	660	636	625	157	137
三次	96	126	110	102	117	124	132	131	37	18

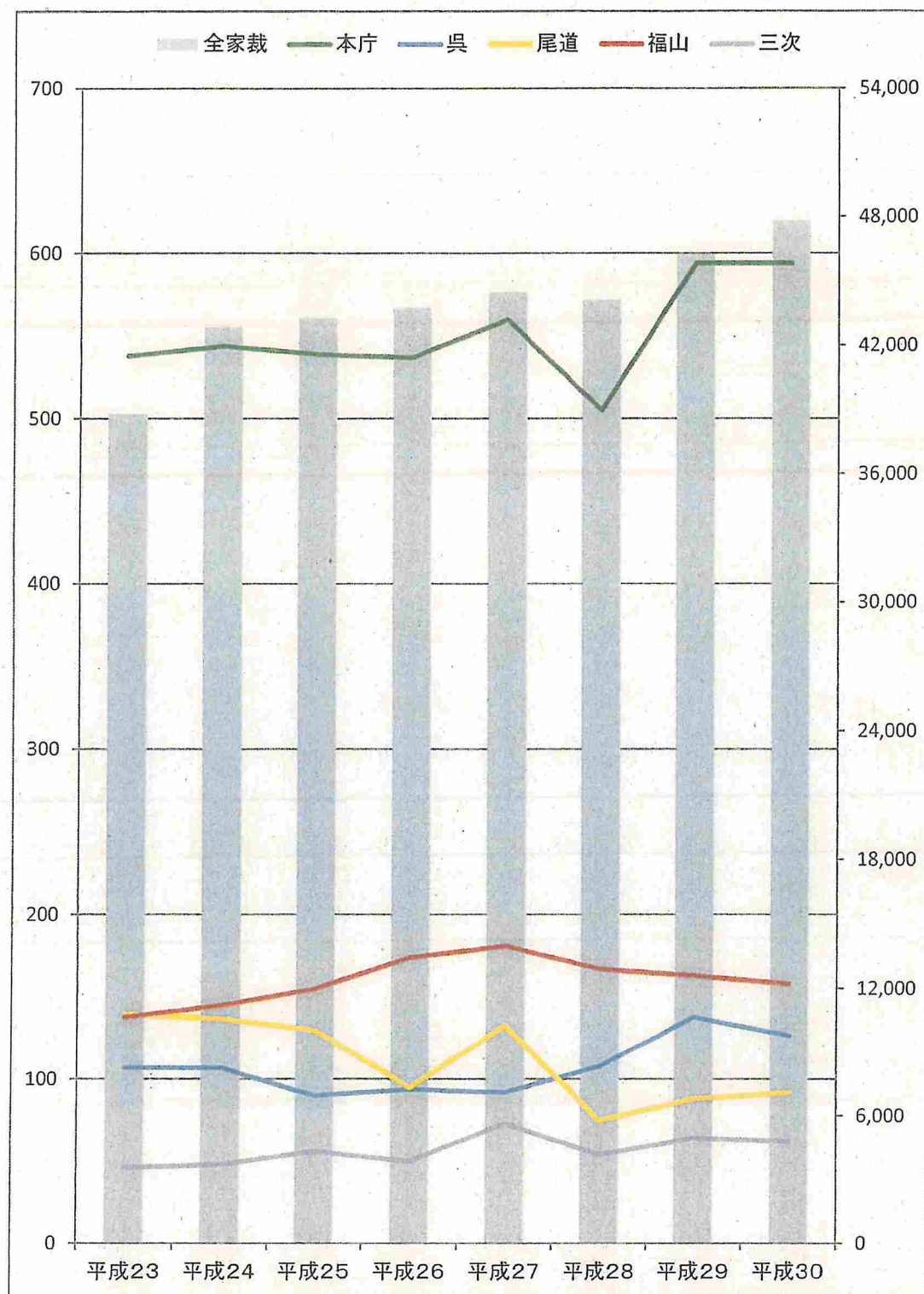


2-2 家事調停事件の成立率の推移

	平成23	平成24	平成25	平成26	平成27	平成28	平成29	平成30
全家裁	51.9%	52.5%	53.0%	53.3%	53.1%	52.8%	52.5%	52.0%
本庁	46.7%	49.5%	52.3%	47.4%	50.3%	47.8%	49.0%	48.9%
呉	46.7%	54.4%	49.7%	47.6%	53.5%	48.0%	49.7%	47.2%
尾道	49.5%	49.1%	49.1%	48.7%	47.0%	52.1%	55.6%	45.5%
福山	58.9%	51.5%	52.1%	52.9%	48.7%	47.8%	42.1%	49.8%
三次	67.7%	55.3%	56.9%	56.1%	52.4%	54.1%	56.4%	56.5%

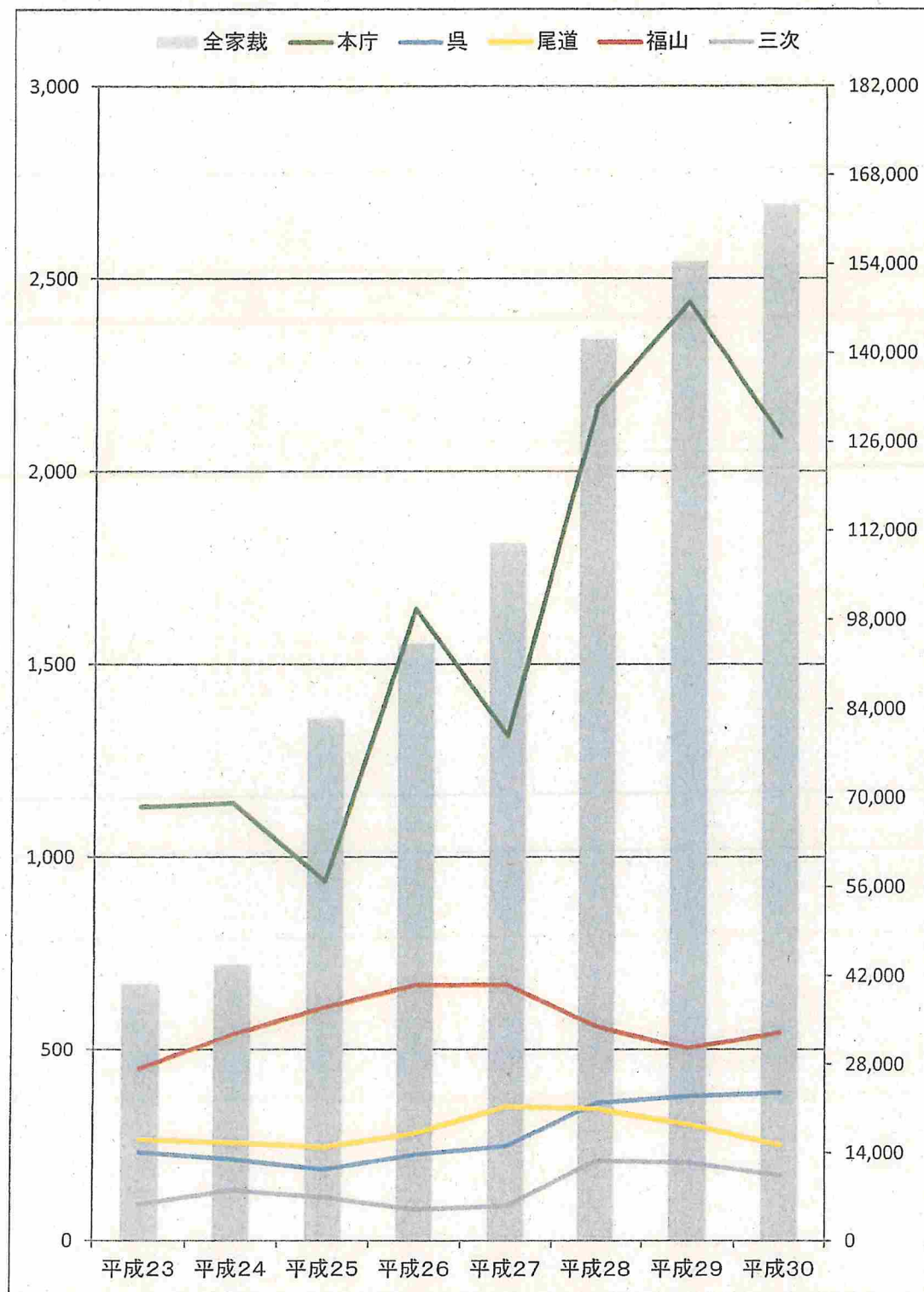
3-1 成年後見等開始事件数の推移

	平成23	平成24	平成25	平成26	平成27	平成28	平成29	平成30
全家裁	38,783	42,855	43,288	43,741	44,464	44,116	46,213	47,807
本庁	538	544	539	537	560	505	594	594
呉	107	107	90	94	92	108	138	127
尾道	140	137	130	95	133	75	88	92
福山	138	145	155	174	181	167	163	158
三次	46	48	56	50	73	54	64	62



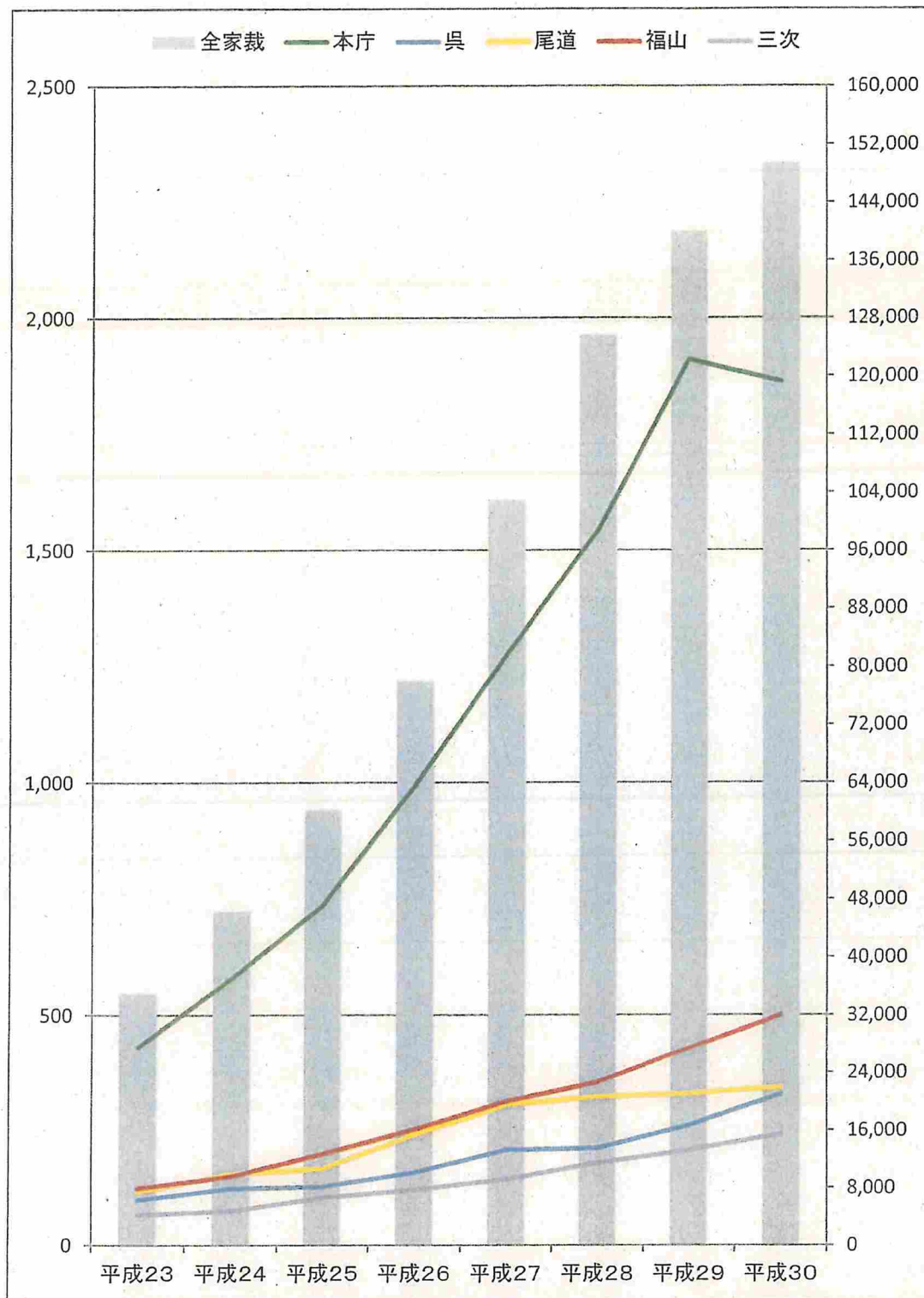
3-2 成年後見等監督処分事件数の推移

	平成23	平成24	平成25	平成26	平成27	平成28	平成29	平成30
全家裁	40,643	43,668	82,400	94,148	109,960	142,191	154,418	163,364
本庁	1,130	1,140	936	1,644	1,314	2,171	2,439	2,090
呉	231	213	186	225	248	360	378	387
尾道	265	257	245	281	351	346	305	251
福山	450	540	609	667	668	561	504	545
三次	95	132	113	81	90	209	205	171



3-3 後見人等の報酬付与申立事件数の推移

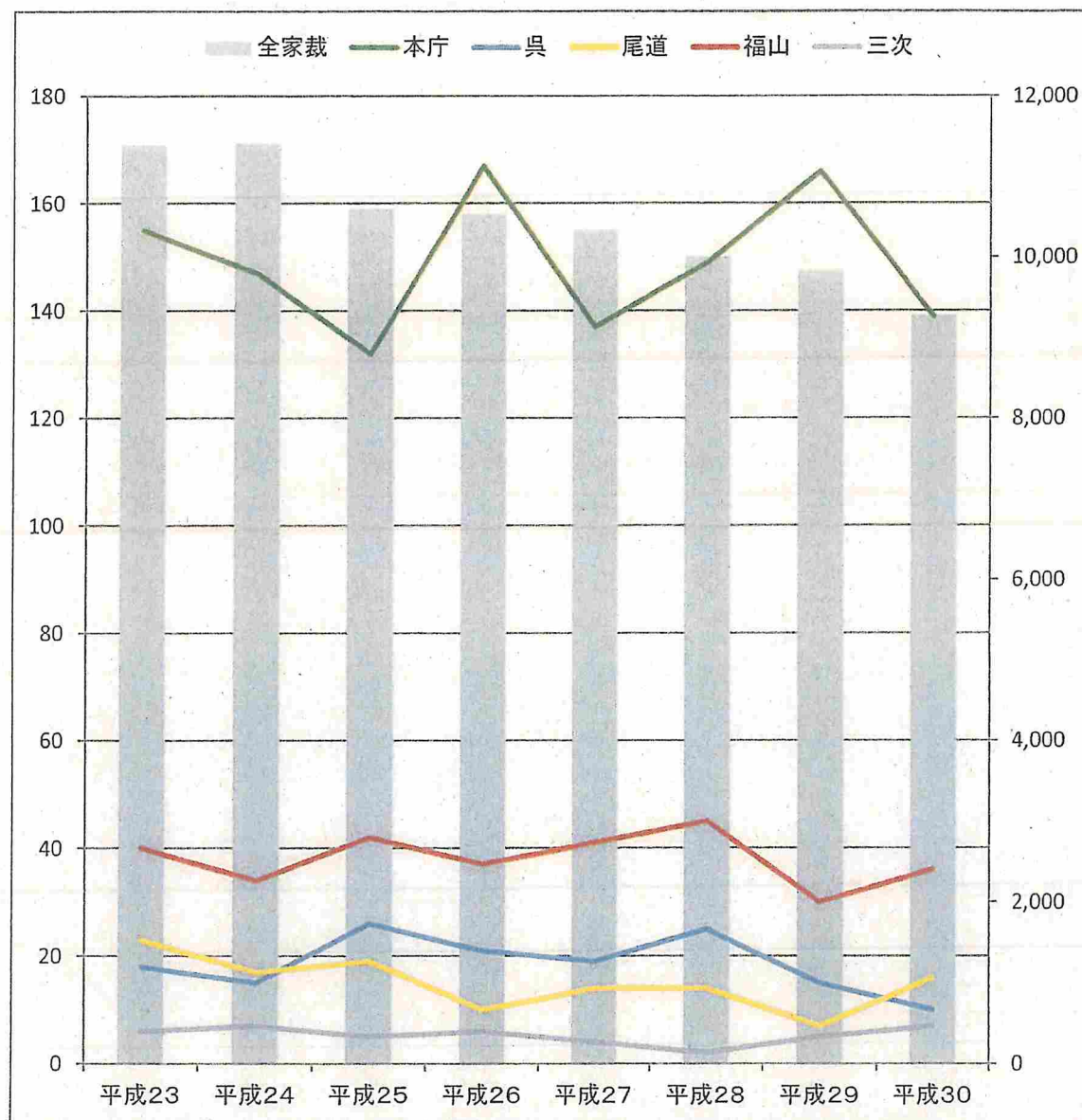
	平成23	平成24	平成25	平成26	平成27	平成28	平成29	平成30
全家裁	34,954	46,209	60,259	77,970	102,915	125,645	139,999	149,366
本庁	431	579	736	995	1,275	1,542	1,911	1,863
呉	98	123	127	158	207	211	260	328
尾道	116	154	166	240	305	322	329	343
福山	123	149	197	251	312	353	427	498
三次	66	74	103	120	143	178	206	241



4-1 人事訴訟事件新受事件数の推移

(速報値)

	平成23	平成24	平成25	平成26	平成27	平成28	平成29	平成30	平成30年3月	平成31年3月
全家裁	11,389	11,409	10,594	10,527	10,338	10,004	9,827	9,271	2,230	2,043
本庁	155	147	132	167	137	149	166	139	40	30
呉	18	15	26	21	19	25	15	10	1	2
尾道	23	17	19	10	14	14	7	16	5	3
福山	40	34	42	37	41	45	30	36	8	9
三次	6	7	5	6	4	2	5	7	2	1



4-2 人事訴訟(未済)事件の平均審理期間の推移

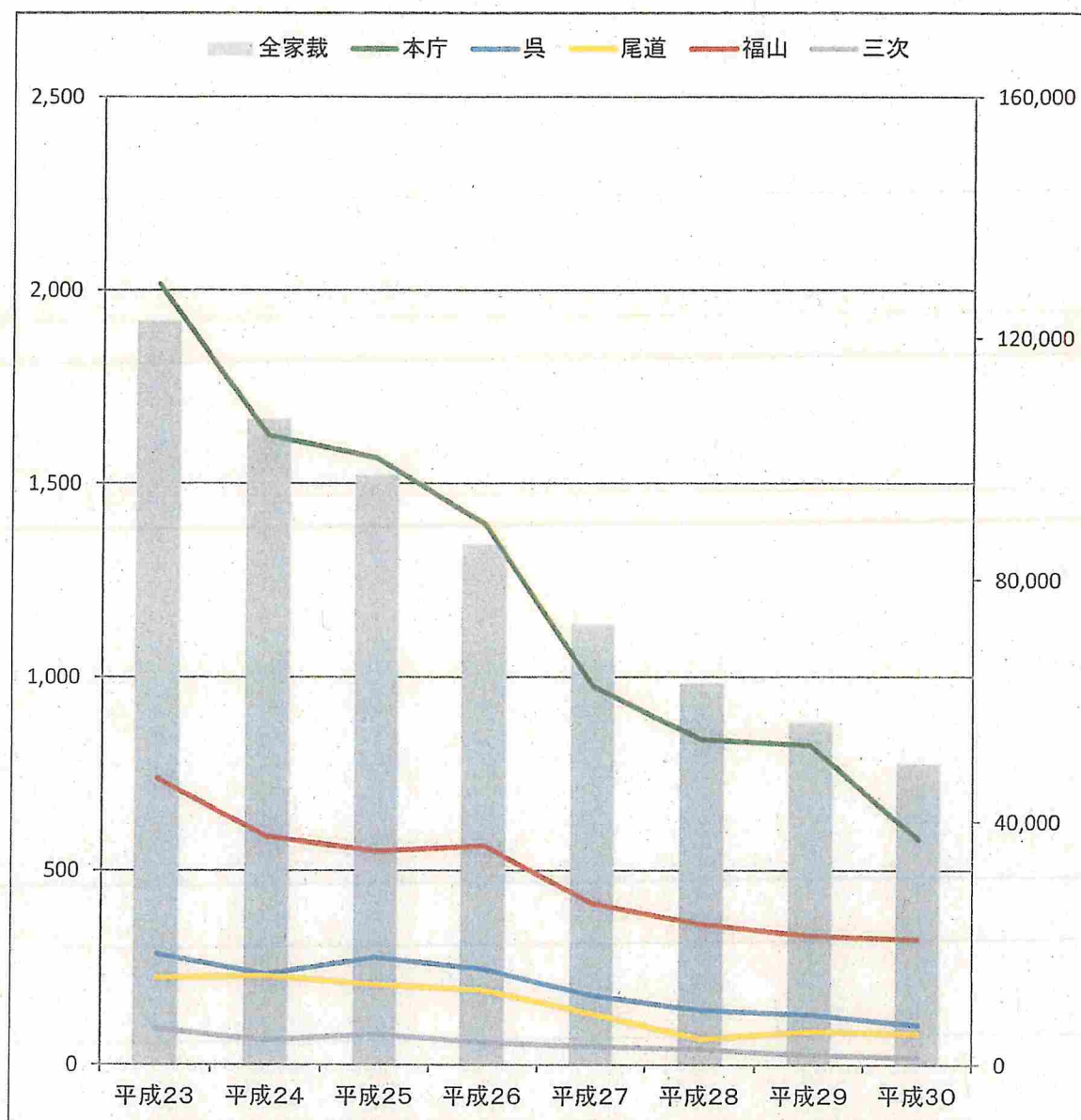
(単位: 月)

	平成23	平成24	平成25	平成26	平成27	平成28	平成29	平成30
全家裁	8.8	8.7	8.9	9.1	9.3	9.4	9.5	9.8
本庁	7.7	7.7	8.5	9.1	10.8	9.5	10.1	12.6
呉	9.7	13.2	7.7	8.9	13.8	7.7	8.6	8.7
尾道	5.6	7.3	7.0	12.8	9.5	9.0	11.3	6.9
福山	5.2	6.6	8.1	8.7	7.5	7.4	8.3	8.8
三次	3.0	5.0	12.4	3.0	0.0	9.0	6.0	3.0

5-1 少年一般保護事件新受事件数の推移

(速報値)

	平成23	平成24	平成25	平成26	平成27	平成28	平成29	平成30	平成30年3月	平成31年3月
全家裁	122,879	106,598	97,355	85,840	72,701	62,888	56,386	49,599	12,034	9,865
本庁	2,016	1,624	1,567	1,396	978	839	824	580	144	119
呉	285	233	276	246	179	141	130	103	31	24
尾道	224	229	206	192	132	67	86	80	14	27
福山	738	588	550	563	415	361	331	322	59	50
三次	93	64	79	58	47	40	25	19	3	1



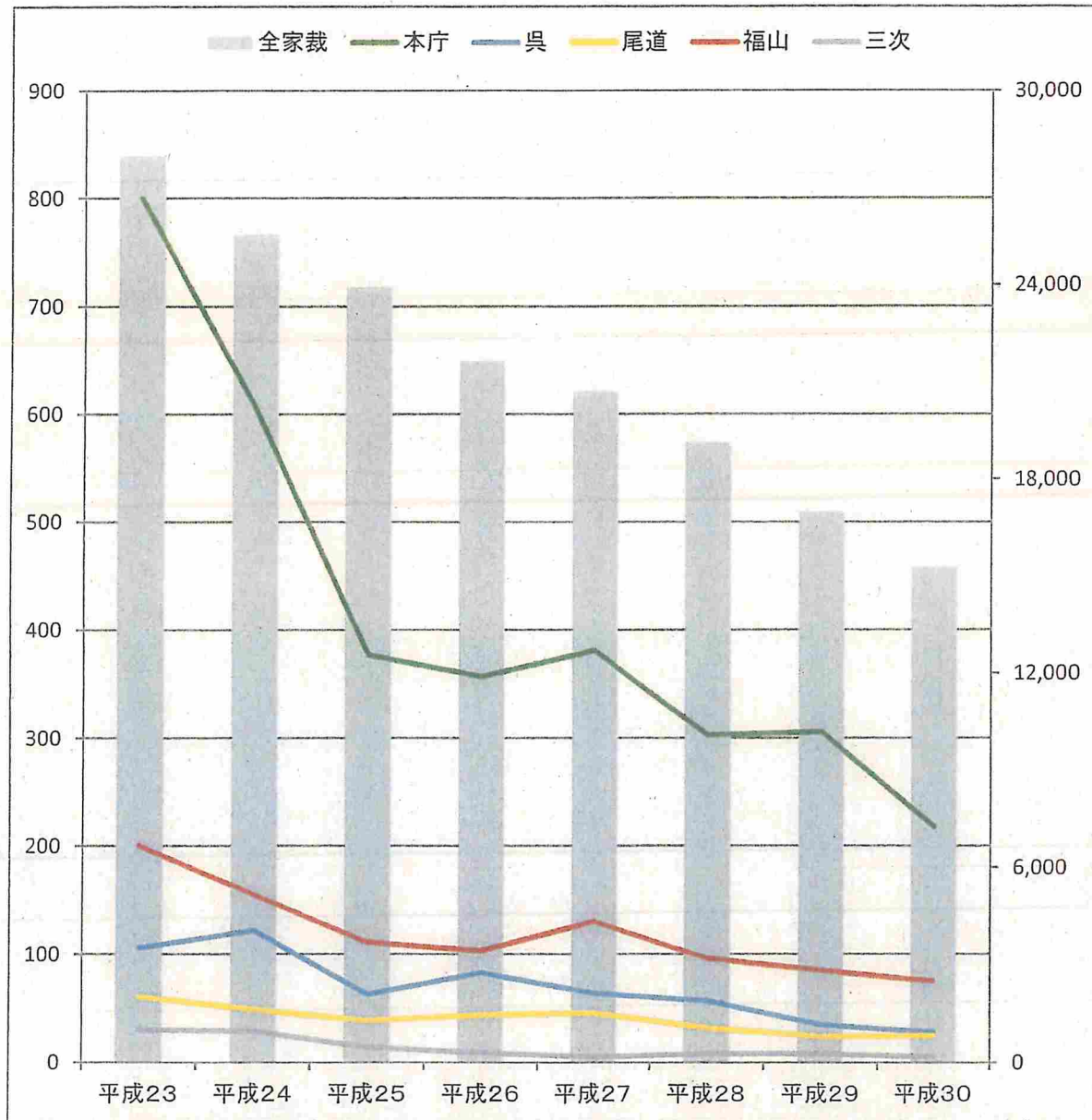
5-2 少年一般保護事件の観護措置人員割合の推移

	平成23	平成24	平成25	平成26	平成27	平成28	平成29	平成30
全家裁	9.4%	10.4%	10.5%	10.5%	11.1%	11.2%	11.0%	11.9%
本庁	11.0%	13.7%	12.8%	11.7%	11.3%	12.3%	13.1%	12.2%
呉	13.7%	14.6%	11.2%	11.8%	10.6%	19.9%	10.8%	3.9%
尾道	9.4%	12.2%	10.2%	9.4%	9.1%	9.0%	5.8%	11.3%
福山	11.2%	13.6%	11.5%	12.6%	11.8%	10.8%	13.3%	16.1%
三次	6.5%	7.8%	5.1%	8.6%	4.3%	10.0%	12.0%	0.0%

6-1 少年道路交通法違反保護事件新受事件数の推移

(速報値)

	平成23	平成24	平成25	平成26	平成27	平成28	平成29	平成30	平成30年3月	平成31年3月
全家裁	27,965	25,544	23,929	21,639	20,694	19,110	16,967	15,270	3,690	3,132
本庁	800	606	377	357	381	303	306	218	69	53
呉	106	122	63	83	64	57	35	28	8	10
尾道	61	49	39	44	46	32	24	25	10	5
福山	200	155	111	103	130	96	85	75	22	15
三次	30	29	14	9	5	8	8	5	0	0



6-2 少年道路交通法違反保護事件の観護措置人員割合の推移

	平成23	平成24	平成25	平成26	平成27	平成28	平成29	平成30
全家裁	4.2%	3.7%	3.7%	4.2%	4.1%	3.8%	3.8%	3.3%
本庁	3.1%	4.0%	4.0%	6.7%	4.2%	3.3%	10.8%	1.8%
呉	14.2%	9.8%	7.9%	25.3%	3.1%	0.0%	0.0%	7.1%
尾道	0.0%	0.0%	17.9%	4.5%	2.2%	0.0%	0.0%	0.0%
福山	0.5%	0.6%	0.9%	0.0%	6.2%	13.5%	0.0%	2.7%
三次	0.0%	3.4%	7.1%	0.0%	0.0%	0.0%	0.0%	0.0%