

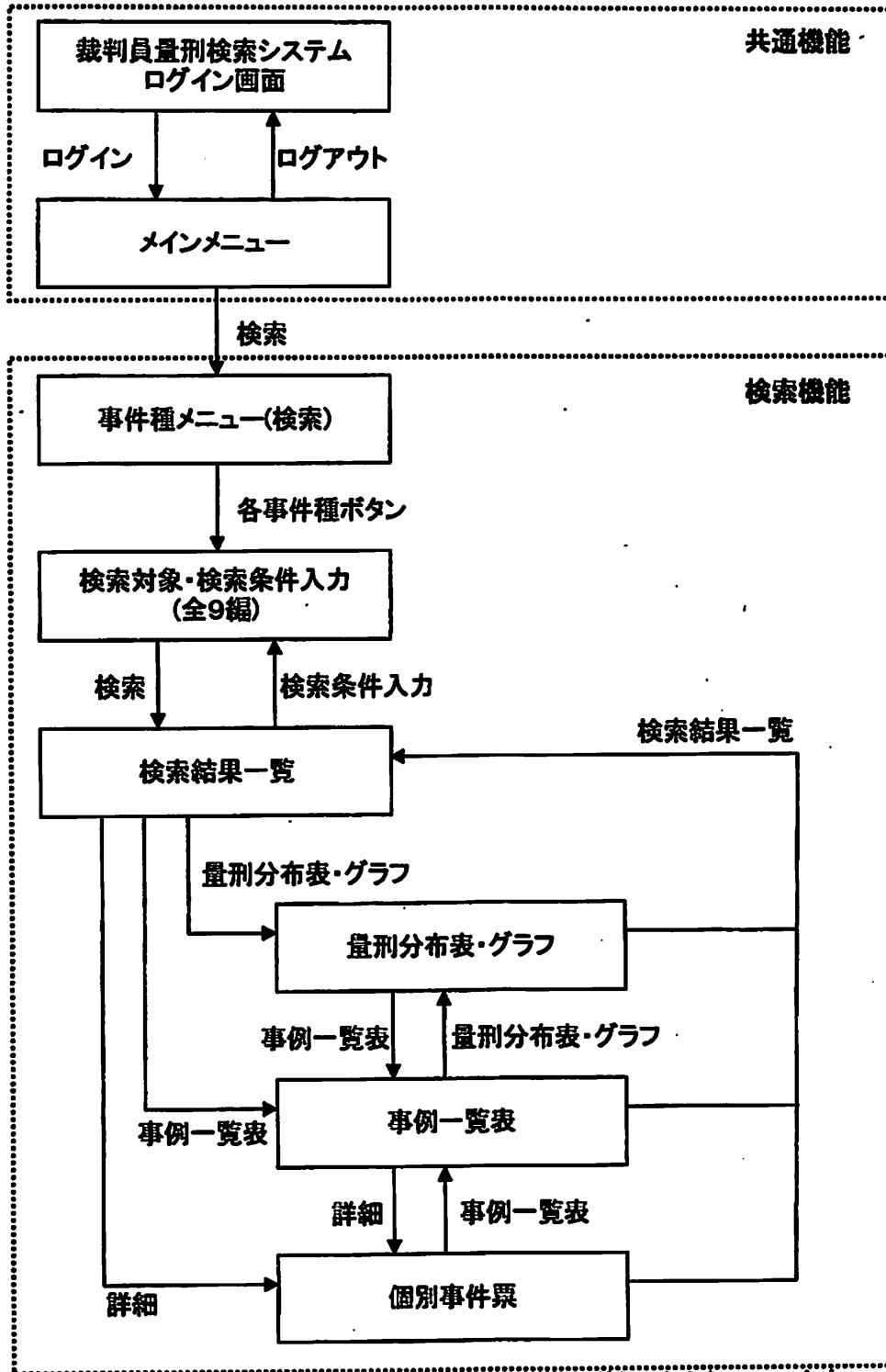
# **裁判員量刑検索システム Ver.2.0 操作マニュアル(検察官・弁護士用)**

## 目 次

1. メインメニュー .....	2
1. 1. 画面遷移図 .....	2
1. 2. 基本操作 .....	3
1. 2. 1. システムの起動と終了 .....	3
1. 2. 2. 他の編を検索する .....	5
1. 2. 3. 全般の共通操作 .....	6
1. 3. 検索方法 .....	10
1. 3. 1. 事件種メニュー(検索) .....	10
1. 3. 2. 検索対象・検索条件入力 .....	11
1. 3. 3. 検索結果一覧 .....	12
1. 3. 4. 量刑分布表・グラフ .....	15
1. 3. 5. 事例一覧表 .....	17
1. 3. 6. 個別事件票 .....	19
1. 4. 各検索条件入力画面 .....	20
1. 4. 1. 殺人編 .....	20
1. 4. 2. 傷害致死編 .....	22
1. 4. 3. 強盗致死傷編 .....	24
1. 4. 4. 強姦編 .....	26
1. 4. 5. 放火編 .....	28
1. 4. 6. 危険運転致死編 .....	30
1. 4. 7. 薬物編 .....	32
1. 4. 8. 銃刀法編 .....	34
1. 4. 9. その他編 .....	36

## 1. メインメニュー

### 1.1. 画面遷移図



※30分以上、画面遷移が行われないと、タイムアウトします。  
 その場合には、裁判所の職員に申し出て、ログインをやり直してもらってください。

## 1. 2. 基本操作

### 1. 2. 1. システムの起動と終了

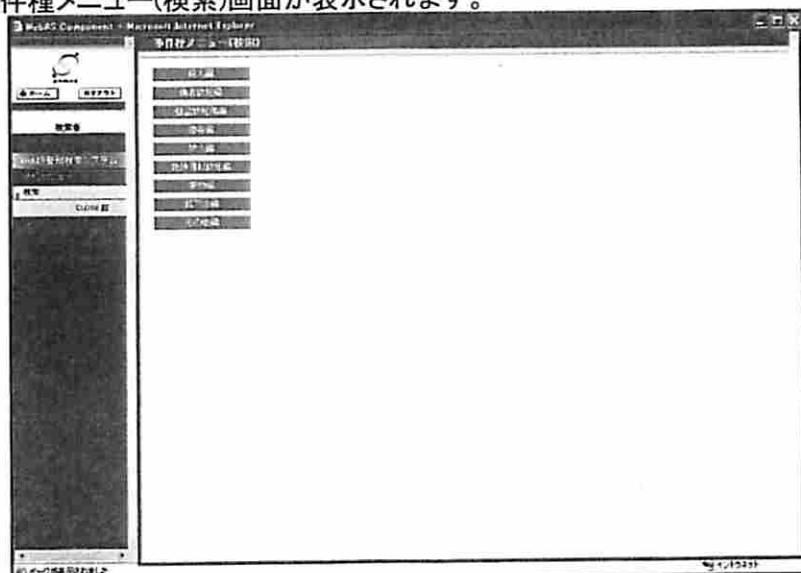
<<操作手順>>

#### ▼ 開始方法

- ① システムの起動及びログインは裁判所の職員が行います。
- ② 裁判員量刑検索システムのメインメニューが表示されていますので、メインメニューの「検索」をクリックして、システムの利用を開始します。



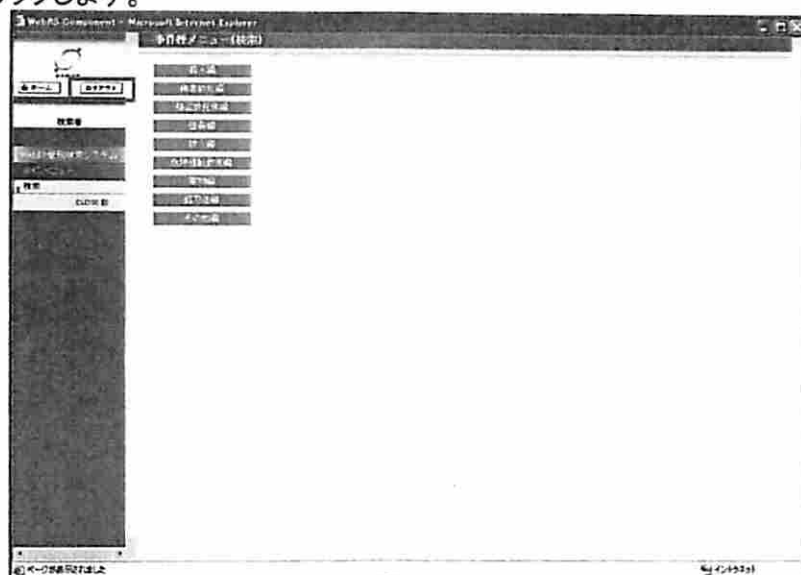
- ③ 事件種メニュー(検索)画面が表示されます。



各事件種ボタンをクリックし、検索条件入力画面を表示します。

### ▼ 終了方法

- ① 裁判員量刑検索システムのメインメニューの「ログアウト」ボタンをクリックします。



- ② ログアウト後、システムのシャットダウンは裁判所の職員が行います。

### 1. 2. 2. 他の編を検索する

現在の作業を中断して、他の編を検索する場合に以下の手順を行います。

### ＜＜操作手順＞＞

- ① メインメニューの検索をクリックします。

[illegible]

- ② 事件種メニュー(検索)画面が表示されます。

[illegible]

各事件種ボタンをクリックし、検索条件入力画面を表示します。

### 1. 2. 3. 全般の共通操作

検索条件入力画面で入力した項目を含むデータが検索結果一覧に表示されます。  
検索画面において、以下のように統一されています。

#### <<入力項目>>

##### ・入力項目(ドロップダウン)

処断罪	殺人	→	処断罪	殺人 殺人未遂
-----	----	---	-----	------------

ドロップダウンをクリックすると、ドロップダウンの中身が表示されます。  
検索条件としたい項目をクリックして、選択します。  
検索条件から外す場合は、空白を選択します。

##### ・入力項目(チェックボックス)

動機	or	動機
<input type="checkbox"/> only		<input checked="" type="checkbox"/> only
<input type="checkbox"/> only		<input type="checkbox"/> only

チェックボックスをクリックすると、チェックONとなります。再度クリックすると、  
チェックOFFとなります。  
検索条件としたい項目をクリックして、チェックONにします。

##### ・入力項目(テキストボックス)

被告人の年齢  歳 ~  歳

数字を入力します。  
検索条件としたい項目に数字を入力します。

#### <<検索条件>>

##### ・検索条件(項目間 AND条件)

処断罪	殺人	動機	組織的犯罪
		or	
		<input type="checkbox"/> only	<input type="checkbox"/> only

項目間の条件は、AND条件となります。  
入力されていない項目は条件に含まれません。  
上記例は、  
処断罪が「殺人」かつ 動機が「組織的犯罪」  
の対象データを検索します。

##### ・検索条件(項目内 AND条件)

処断罪	殺人
	組犯法あり

1つの項目内で複数の条件がある場合は、項目内でAND条件となります。  
入力されていない項目は条件に含まれません。  
上記例は、  
「殺人」かつ「組犯法適用あり」  
の対象データを検索します。

・検索条件(項目内 OR条件)

動機	男女関係	<input type="checkbox"/> only
	or	
	けんか	<input type="checkbox"/> only

1つの項目内で複数の条件があり、間に「or」と書かれている場合は、項目内でOR条件となります。

入力されていない項目は条件に含まれません。

上記例は、

「男女関係」または「けんか」  
の対象データを検索します。

・検索条件(項目内 範囲指定)

被告人の年齢	20歳 ~ 90歳
--------	-----------

1つの項目内で、「~」と書かれている場合は、項目内で範囲指定した条件となります。

上記例は、

20歳以上90歳以下

左の欄のみ入力した場合は、20歳以上、右の欄のみ入力した場合は、90歳以下の条件となります。

の対象データを検索します。

・検索条件(項目内 onlyチェックボックス)

動機	男女関係	<input checked="" type="checkbox"/> only
	or	
		<input type="checkbox"/> only

複数の選択肢を選択できる項目について、onlyチェックがONの場合は、「\* \* のみ」の条件となります。

上記例は、

「男女関係」のみ

の対象データを検索します。

男女関係と他の動機を選択しているデータは含まれません。

・検索条件(項目内 ~以外ドロップダウン)

被害者の落ち度	なし以外
	<div> <div>なし</div> <div>あり</div> <div>なし以外</div> <div>あり以外</div> </div>

未選択の場合がある項目について、ドロップダウンの中の「\* \* 以外」の項目を選択した場合は、「\* \*」のもの以外の条件となります。

上記例は、

①なし

②あり

③未選択

のデータがあった場合、②③を対象とします。



<<画面項目>>

・画面項目(共犯関係)

共犯関係等	実行共同正犯
	主/従 従属的
	or
	補助犯
	主/従
	組織的 組織的

共犯関係のドロップダウンで、「実行共同正犯」または「共謀共同正犯」を選択すると、「主/従」ドロップダウンが入力可能となり、条件を追加できます。

上記例は、

[(「実行共同正犯」かつ「従属的」) または 「補助犯」] かつ 「組織的」の対象データを検索します。

・画面項目(処断罪名と同じ罪の件数)

処断罪名と 同じ罪の件数	1件
	1件
	2件以上

処断罪名と同じ罪の件数のドロップダウンを選択した場合は、以下の対象データを検索します。

「1件」を選択した場合

「処断罪以外の罪」に「処断罪」と同じ罪が1件も選択されていないデータ

「2件以上」を選択した場合

「処断罪以外の罪」に「処断罪」と同じ罪が1件でも選択されているデータ

例)

- ① 処断罪「殺人」 処断罪以外の罪「殺人」
- ② 処断罪「殺人」 処断罪以外の罪「殺人未遂」
- ③ 処断罪「殺人」 処断罪以外の罪「殺人」「殺人未遂」


「1件」を選択した場合

②のデータが対象となります。

「2件以上」を選択した場合

①、③のデータが対象となります。

・画面項目(処断罪名と異なる主要な罪の有無)

処断罪名と 異なる主要な 罪の有無	なし 
	なし
	あり

処断罪名と異なる主要な罪の有無のドロップダウンを選択した場合は、以下の対象データを検索します。

「なし」が選択された場合

「処断罪以外の罪」に「処断罪」と異なる罪が1件も選択されていないデータ

「あり」が選択された場合

「処断罪以外の罪」に「処断罪」と異なる罪が1件でも選択されているデータ

例)

- ① 処断罪「殺人」 処断罪以外の罪「殺人」
- ② 処断罪「殺人」 処断罪以外の罪「殺人未遂」
- ③ 処断罪「殺人」 処断罪以外の罪「殺人」「殺人未遂」

「なし」を選択した場合

①のデータが対象となります。

「あり」を選択した場合

②、③のデータが対象となります。

・画面項目(不定期刑)

不定期刑	不定期刑を含む 
	不定期刑を含む
	不定期刑のみ

不定期刑のドロップダウンを選択した場合は、以下の対象データを検索します。

※未選択の場合でも、以下の条件が追加されます。

「未選択」の場合

判決が不定期刑以外のデータ

「不定期刑を含む」が選択された場合

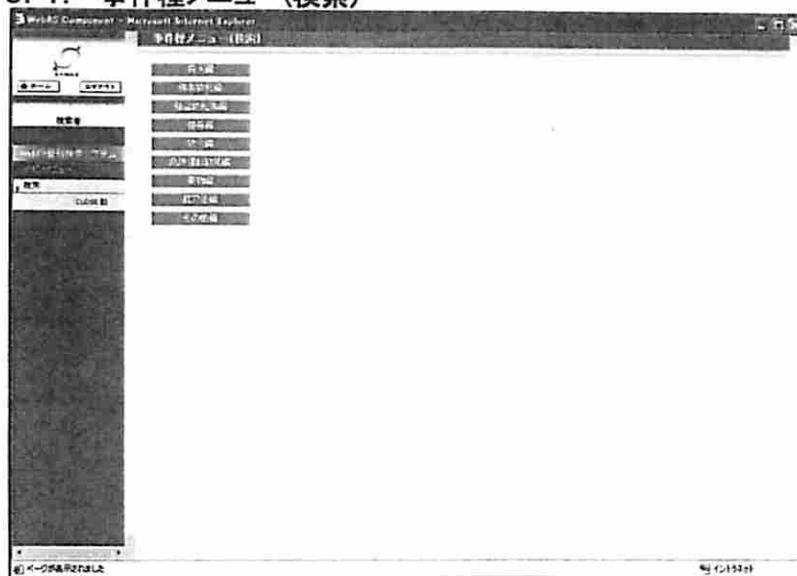
すべての判決のデータ

「不定期刑のみ」が選択された場合

判決が不定期刑のデータ

### 1. 3. 検索方法

#### 1. 3. 1. 事件種メニュー(検索)



<<操作手順>>

- ① 検索したい事件種のボタンをクリックします。

1. 3. 2. 検索条件入力へ進みます。

## 1. 3. 2. 検索対象・検索条件入力

※検索条件入力画面は全9編の画面があり、条件内容が異なります。  
詳細は、「1. 4. 各検索条件入力画面」を御参照ください。

## &lt;&lt;操作手順&gt;&gt;

- ① 検索対象と検索条件を入力し、検索ボタンをクリックします。

## 1. 3. 3. 検索結果一覧へ進みます。

※ 検索対象は次の3パターンから選択できます。

- i 第一審判決から検索(刑訴法397条2項以外の理由で破棄されたものを除く。)  
ii 第一審判決から検索(上訴審で破棄された第一審判決も含む。)  
iii 上訴審及び第一審判決から検索(i に上訴審判決データ(2項破棄除く)を加えたもの。)(画面上、各検索対象の詳細な説明が記載されています。)

## ※ 検索対象の説明

## ■ 第一審判決は次の判決(5種類)

- ① 第一審で判決が確定した第一審判決  
② 上訴中の第一審判決  
③ 上訴審で第一審判決維持が確定した第一審判決  
④ 上訴審で刑訴法397条2項による破棄が確定した第一審判決  
⑤ 上訴審で刑訴法397条2項以外の理由による破棄が確定した第一審判決  
上訴審判決は次の判決

- ⑥ 上訴審で刑訴法397条2項以外の理由により第一審判決を破棄し  
自判が確定した上訴審判決

## ■ 検索1は、上記①、②、③、④の判決データを対象に検索を実行

検索2は、上記①、②、③、④、⑤の判決データを対象に検索を実行

検索3は、上記①、②、③、④、⑥の判決データを対象に検索を実行

## &lt;&lt;ボタン説明&gt;&gt;

クリア

クリックすると、検索条件入力画面の各検索条件が初期化されます。

基本条件

追加条件

タブをクリックすると、表示の切り替えができます。

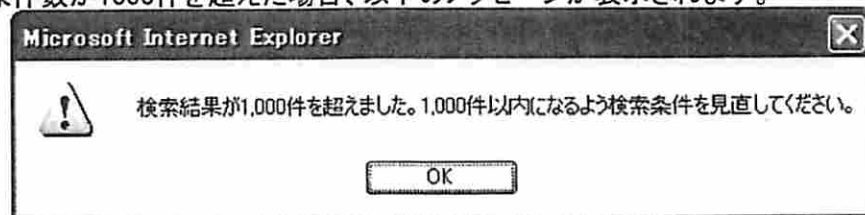
青色のタブが現在表示されている画面となります。

※タブを切り替えても、入力した内容は消えません。

[illegible]

① 検索条件入力画面で設定した条件と一致するデータを表示します。

- ② 対象件数が1000件を超えた場合、以下のメッセージが表示されます。



「OK」をクリックすると、1. 3. 2. 検索条件入力へ戻ります。

① 各ボタンをクリックして、表示したい画面に進みます。

检索条件输入

クリックすると、1. 3. 2. 検索条件入力へ戻ります。

## 量刑分布表・グラフ

クリックすると、1. 3. 4. 量刑分布表・グラフへ進みます。

### 事例一覽表

クリックすると、1、3、5、事例一覧表へ進みます。

詳細

クリックすると、1. 3. 6. 個別事件票へ進みます。

## 印刷

検索結果一覧を印刷するときをクリックします。クリックすると、印刷ダイアログが表示されます。

<<補足>>

① ページ制御について

対象件数が20件を超えた場合、一覧下部にページ番号が表示されます。  
表示したいページ番号をクリックして表示します。

12

現在のページ以外は下線が表示されます。

② 対象データのソート順について

検索結果一覧は以下のソート順(刑の重い順)で表示されます。

- 1 死刑
- 2 無期懲役
- 3 無期禁錮
- 4 有期懲役(実刑)  
刑期の長いものから短いものへ
- 5 有期禁錮(実刑)  
刑期の長いものから短いものへ
- 6 有期懲役(執行猶予あり・保護観察あり)  
刑期の長いものから短いものへ  
刑期が同じもの間では、執行猶予の長いものから短いものへ
- 7 有期禁錮(執行猶予あり・保護観察あり)  
刑期の長いものから短いものへ  
刑期が同じもの間では、執行猶予の長いものから短いものへ
- 8 有期懲役(執行猶予あり・保護観察なし)  
刑期の長いものから短いものへ  
刑期が同じもの間では、執行猶予の長いものから短いものへ
- 9 有期禁錮(執行猶予あり・保護観察なし)  
刑期の長いものから短いものへ  
刑期が同じもの間では、執行猶予の長いものから短いものへ
- 10 罰金  
額が大きいものから小さいものへ
- 11 拘留・科料

※1 不定期刑については、その長期を基準に、有期懲役または有期禁錮として論じる。

※2 複数の刑が科されている場合については、最も重い刑種を基準に比較する。それが同じもの間では、次に重い刑種で比較する。

※3 刑の重さが同じもの間では、求刑について上記と同様の基準で比較する。それが同じもの間では、判決日の新しい順となる。

例) 判決が以下の場合、①→②→③→④→⑤→⑥→⑦→⑧の順にソートされます。

- ① 懲役5年以上10年以下
- ② 懲役9年
- ③ 懲役3年 罰金10万円
- ④ 懲役2年 罰金20万円
- ⑤ 懲役2年 罰金10万円 拘留・科料
- ⑥ 懲役3年 執行猶予3年 保護観察
- ⑦ 懲役2年 執行猶予4年 保護観察
- ⑧ 懲役3年 執行猶予5年

③ 【検索対象】、【検索条件】について

「1. 3. 2 検索対象・検索条件入力」で選択された対象や条件が表示されます。

【検索対象】

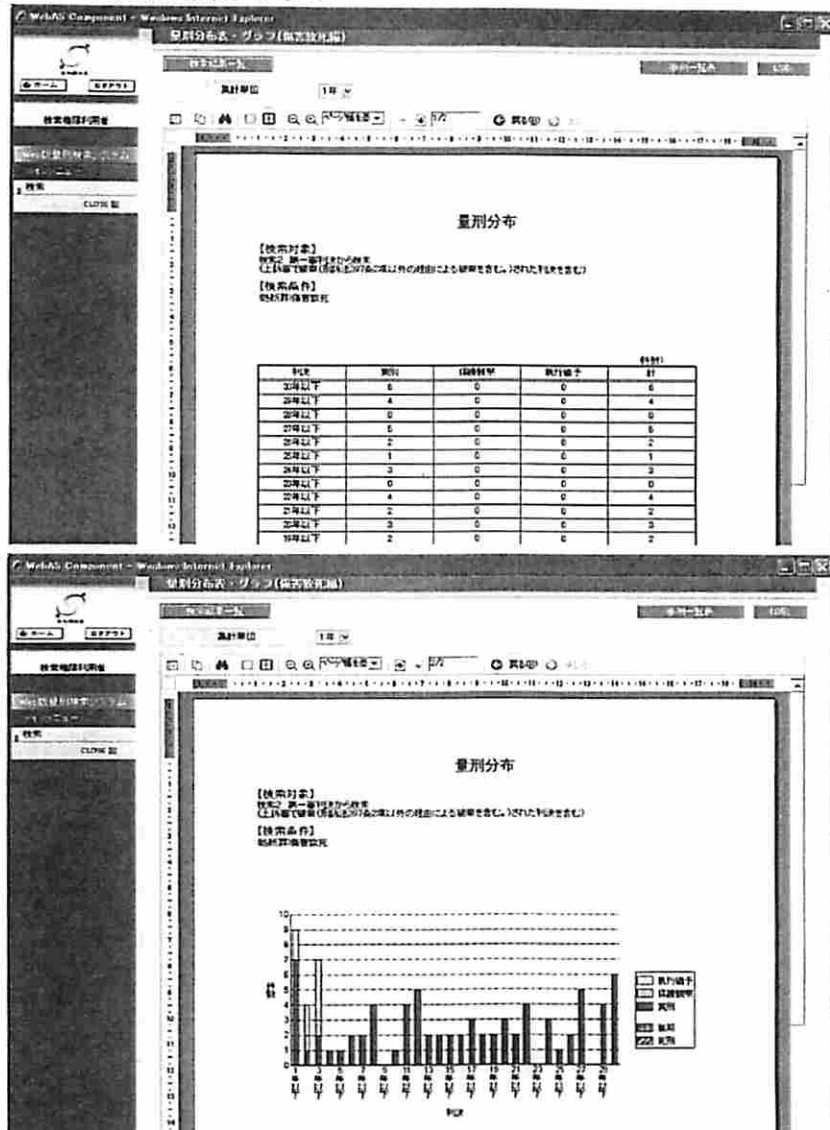
検索1 第一審判決から検索

(ただし、上訴審で刑訴法397条2項以外の理由で破棄された判決を除く)

【検索条件】

(処断罪)殺人

### 1. 3. 4. 量刑分布表・グラフ



#### <<操作手順>>

- ① 各ボタンをクリックして、表示したい画面に進みます。

#### <<ボタン説明>>

集計単位 5年

クリックして集計単位を選択すると、選択した単位で再集計を行い、グラフが表示されます。

集計単位は、「6月」「1年」「2年」「3年」「5年」を選択する事ができます。

#### 検索結果一覧

クリックすると、1. 3. 3. 検索結果一覧へ戻ります。

#### 事例一覧表

クリックすると、1. 3. 5. 事例一覧表へ進みます。

#### 印刷

量刑分布表・グラフを印刷するときをクリックします。クリックすると、印刷ダイアログが表示されます。



<<補足>>

① 集計単位について

集計単位を選択すると、選択した集計単位毎の件数を集計します。

集計単位	表示	集計内容
6月	6月以下 1年以下 :	1月以上、6月以下を集計します。 7月以上、1年以下を集計します。 :
1年	1年以下 2年以下 :	1月以上、1年以下を集計します 1年1月以上、2年以下を集計します。 :
2年	2年以下 4年以下 :	1月以上、2年以下を集計します。 2年1月以上、4年以下を集計します。 :
3年	3年以下 6年以下 :	1月以上、3年以下を集計します。 3年1月以上、6年以下を集計します。 :
5年	5年以下 10年以下 :	1月以上、5年以下を集計します。 5年1月以上、10年以下を集計します。 :

② 【検索対象】、【検索条件】について

「1. 3. 2 検索対象・検索条件入力」で選択された対象や条件が表示されます。

【検索対象】

検索1 第一審判決から検索

(ただし、上訴審で刑訴法397条2項以外の理由で破棄された判決を除く)

【検索条件】

(処断罪)殺人

### 1. 3. 5. 事例一覧表

The top screenshot displays a detailed view of a case. It includes a sidebar with navigation buttons like '検索結果一覧' (Search Results List), '量刑分布表・グラフ' (Sentencing Distribution Table/Graph), '詳細' (Details), and '印刷' (Print). The main area shows a table with columns for '事件番号' (Case Number), '被告人' (Defendant), '被害者' (Victim), '事件概要' (Case Summary), '検察官の意見' (Prosecutor's Opinion), '裁判官の意見' (Judge's Opinion), '量刑' (Sentencing), and '備考' (Remarks). The bottom screenshot shows a summary view with a table of case statistics and a sidebar with navigation buttons.

#### <<操作手順>>

① 各ボタンをクリックして、表示したい画面に進みます。

※ ページ制御に関しては、1. 3. 3. 検索結果一覧の<<補足>>を御参照ください。

#### <<ボタン説明>>

##### 検索結果一覧

クリックすると、1. 3. 3. 検索結果一覧へ戻ります。

##### 量刑分布表・グラフ

クリックすると、1. 3. 4. 量刑分布表・グラフへ進みます。

##### 詳細

クリックすると、1. 3. 6. 個別事件票へ進みます。

##### 印刷

事例一覧表を印刷するときにクリックします。クリックすると、印刷ダイアログが表示されます。

※100件を超える印刷はできません。

＜＜補足＞＞

① 【検索対象】、【検索条件】について

「1. 3. 2 検索対象・検索条件入力」で選択された対象や条件が表示されます。

【検索対象】

検索1 第一審判決から検索

(ただし、上訴審で刑法397条2項以外の理由で破棄された判決を除く)

【検索条件】

(処断罪)殺人

② 確定上訴について

事件のステータスに応じて「確定」又は「上訴中」が表示されます。

③ 上訴審結果について

事件のステータスに応じて、以下の内容の上訴審結果が表示されます。

第一審維持

2項破棄

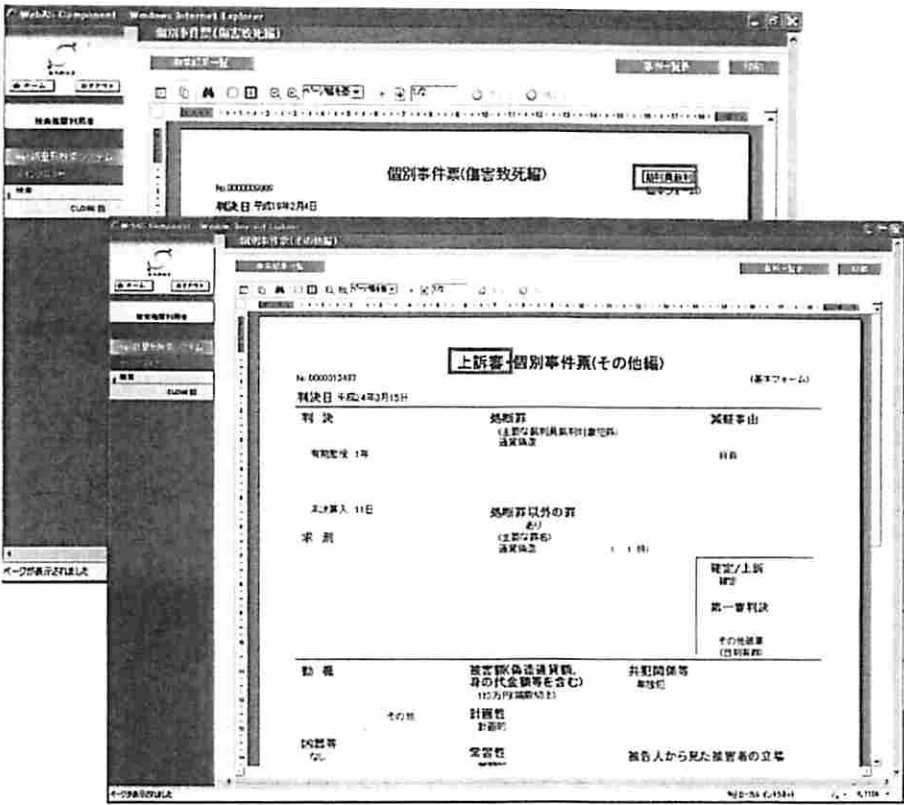
その他破棄(自判有罪)

その他破棄(自判無罪・免訴)

その他破棄(処断罪登録対象外等)

なお、当該データが上訴審判決データの場合は「※上訴審判決結果です」と表示されます。

### 1. 3. 6. 個別事件集



## &lt;&lt;操作手順&gt;&gt;

- ① 裁判員裁判対象事件の場合、右上に「裁判員裁判」と表示されます。
- ② 上訴審の事件の場合は、タイトルの先頭に「上訴審・」と表示されます。
- ③ 各ボタンをクリックして、表示したい画面に進みます。

### ＜＜ボタン説明＞＞

### 檢索結果一覽

クリックすると、1. 3. 3. 検索結果一覧へ戻ります。

### 事例一覽表

クリックすると、1. 3. 5. 事例一覧表へ進みます。

印刷

個別事件票を印刷するときにクリックします。クリックすると、印刷ダイアログが表示されます。

## 1. 4. 各検索条件入力画面

## 1. 4. 1. 殺人編

## 検索条件入力(殺人編)

クリア

検索

## ① 検索 1 第一審判決から検索

(ただし、上訴等で判断法297条2項以外の理由で撤回された判決を除く)

検索対象

## ② 検索 2 第一審判決から検索

(上訴等で撤回(判断法297条2項以外の理由による撤回を含む。)された判決を含む)

## ③ 検索 3 上訴審判決及び第一審判決から検索

(ただし、第一審判決は上訴等で判断法297条2項以外の理由で撤回された判決を除く)

## 【検索対象の説明】

第一審判決は次の判決(5種類)

① 第一審で判決が確定した第一審判決

② 上訴中の第一審判決

③ 上訴等で第一審判決維持が確定した第一審判決

④ 上訴等で判断法297条2項による撤回が確定した第一審判決

⑤ 上訴等で判断法297条2項以外の理由による撤回が確定した第一審判決

上訴審判決は次の判決

⑥ 上訴等で判断法297条2項以外の理由により第一審判決を撤回し自判が確定した上訴審判決

検索 1 は、上記①、②、③、④、⑤の判決データを対象に検索を実行

検索 2 は、上記①、②、③、④、⑤の判決データを対象に検索を実行

検索 3 は、上記①、②、③、④、⑤の判決データを対象に検索を実行

基本条件		追加条件	
処断罪 殺人	動機 or あり なし	被害者の属性 (被害者の属性) or 被害者から見た 被害者の立場	(加害期間等) or 被害者の属性
主/従 or 共犯関係等 主/従	加害者と 同じ罪の件数	被害者の属性 (被害者の属性)	被害者の属性
組織的			

基本条件		追加条件	
罰金 (計画性)	or or	出廷事由	
被害者の属性		判決宣告年	or or
被害者の年齢	or or	不定期刑	
加害者と 異なる主要な 罪の属性			

## &lt;&lt;操作手順&gt;&gt;

- ① 必要な項目を選択または入力し、「検索」ボタンをクリックします。

## &lt;&lt;補足&gt;&gt;

- ① 初期表示時は、処断罪に「殺人」が選択されています。

## 【検索の手引き】

## 基本条件

## ア 処断罪

- (ア) 必ずいずれかの罪名を選択しなければならない。  
(イ) 罪名には、初期値として、殺人が選択されている。  
(ウ) 罪名と組犯法適用の有無とは、AND検索になる。

## イ 共犯関係等

- (ア) 共犯関係については、2個の条件でOR検索できる。  
(イ) 実行共同正犯又は共謀共同正犯の場合には、それらと主導的・従属的とを各別にAND検索できる。  
(ウ) 共犯関係全体と組織的とは、AND検索になる。

## ウ 動機

- (ア) 2個の条件でOR検索できる。  
(イ) 各別の条件について、ONLY検索できる。  
(ウ) (ア)と(イ)の組み合わせでも検索できる。

エ 凶器等

(ア) 凶器等の有無については、両方を選択すると、画面上表示はないが、OR検索になる。

(イ) 具体的な凶器等については、2個の条件でOR検索できる。また、各別の条件について、ONLY検索できる。さらに、両者の組み合わせでも検索できる。

(ウ) 凶器等の有無全体と具体的な凶器等全体とは、AND検索になる。

オ 処断罪名と同じ罪の件数

(ア) これが1件というのは、処断罪名に係る罪が1個成立した場合、すなわち、通常、処断罪名の被害者が1名の場合を意味する。

(イ) これが2件以上というのは、処断罪名に係る罪が2個以上成立した場合(科刑上一罪の場合を含む。)、すなわち、通常、処断罪名の被害者が2名以上の場合を意味する。

カ 傷害の程度(未遂の場合)

(ア) 範囲検索である。

(イ) 加療期間等について、左側は短期を、右側は長期を選択する。

(ウ) 長短の順序については、ドロップダウンの上から下へ向かって、短期から長期へと並んでいる。

(エ) 左側の短期と右側の長期を同一にしてもよい。

キ 被告人から見た被害者の立場

(ア) 2個の条件でOR検索できる。

ク 被害者の落ち度

(ア) 「～以外」を選択すれば、NOT検索できる。

追加条件

ア 殺意(計画性)

(ア) 2個の条件でOR検索できる。

イ 被告人の反省

(ア) 「～以外」を選択すれば、NOT検索できる。

ウ 被告人の年齢

(ア) 範囲検索である。

(イ) 左側は下限を、右側は上限を入力する。

(ウ) 左側の下限と右側の上限を同一にしてもよい。

エ 処断罪名と異なる主要な罪の有無

(ア) これがあるということは、処断罪名以外の罪で比較的法定刑の重い罪がある場合を意味する。

(イ) これがないということは、処断罪名以外の罪で比較的法定刑の重い罪がない場合を意味する。

オ 減軽事由

(ア) 1個の条件による含む検索のみできる。

カ 判決宣告年

(ア) 範囲検索である。

(イ) 左側は始期を、右側は終期を選択・入力する。

(ウ) 左側の始期と右側の終期を同一にしてもよい。

キ 不定期刑

(ア) ここで条件を指定しない場合は、不定期刑は含まれず、有期刑については定期刑のみが検索される。

(イ) 不定期刑を含むとは、有期刑について定期刑と不定期刑の両方を含む、すなわち、すべての刑の場合が検索されることを意味する。

[注]

・各検索項目の内容は、基本的に処断罪に関するものである。

・AND検索とは、「Xを含むデータ」かつ「Yを含むデータ」の検索を意味する。

・OR検索とは、「Xを含むデータ」又は「Yを含むデータ」の検索を意味する。

・ONLY検索とは、指定した肢のみが選択されているデータの検索を意味する。

・NOT検索とは、指定した肢が選択されているデータ以外の検索を意味する。

## 1. 4. 2. 傷害致死編

検索条件入力(傷害致死編)

クリア

検索

## ① 検索1 第一審判決から検索

(ただし、上訴等で刑罰法397条2項以外の理由で破棄された判決を除く)

検索対象

## ② 検索2 第一審判決から検索

(上訴等で破棄(刑罰法397条2項以外の理由による破棄を含む。)された判決を含む)

## ③ 検索3 上訴審判決及び第一審判決から検索

(ただし、第一審判決は上訴等で刑罰法397条2項以外の理由で破棄された判決を除く)

【検索対象の説明】

■ 第一審判決は次の判決(5種類)

① 第一審で判決が確定した第一審判決

② 上訴中の第一審判決

③ 上訴等で第一審判決維持が確定した第一審判決

④ 上訴等で刑罰法397条2項による破棄が確定した第一審判決

⑤ 上訴等で刑罰法397条2項以外の理由による破棄が確定した第一審判決

■ 上訴審判決は次の判決

① 上訴等で刑罰法397条2項以外の理由により第一審判決を破棄し自判が確定した上訴審判決

■ 検索1は、上記①、②、③、④、⑤の判決データを対象に検索を実行

検索2は、上記①、②、③、④、⑤の判決データを対象に検索を実行

検索3は、上記①、②、③、④、⑤の判決データを対象に検索を実行

基本条件		追加条件	
処断罪 傷害致死	動機 or only	加害者と 同じ罪の件数 or only	
主/従 or 共同関係等 主/従	凶器等 or only	被告人から見た 被害者の立場 or only	
組織的		被害者の数も表	
罪名 (付随性)	加害事由		
被告人の反省	判決宣告年 or 不定期刑		
被告人の年齢			
加害者と 異なる主要な 罪の有無			

## &lt;&lt;操作手順&gt;&gt;

- ① 必要な項目を選択または入力し、「検索」ボタンをクリックします。

## &lt;&lt;補足&gt;&gt;

- ① 初期表示時は、処断罪に「傷害致死」が選択されています。

## 【検索の手引き】

## 基本条件

## ア 処断罪

- (ア) 必ずいずれかの罪名を選択しなければならない。  
(イ) 罪名には、初期値として、殺人が選択されている。  
(ウ) 罪名と組犯法適用の有無とは、AND検索になる。

## イ 共同関係等

- (ア) 共同関係については、2個の条件でOR検索できる。  
(イ) 実行共同正犯又は共謀共同正犯の場合には、それらと主導的・従属的とを各別にAND検索できる。  
(ウ) 共同関係全体と組織的とは、AND検索になる。

## ウ 動機

- (ア) 2個の条件でOR検索できる。  
(イ) 各別の条件について、ONLY検索できる。  
(ウ) (ア)と(イ)の組み合わせでも検索できる。

エ 凶器等

- (ア) 凶等の有無については、両方を選択すると、画面上表示はないが、OR検索になる。
- (イ) 具体的な凶器等については、2個の条件でOR検索できる。また、各別の条件について、ONLY検索できる。さらに、両者の組み合わせでも検索できる。
- (ウ) 凶等の有無全体と具体的な凶器等全体とは、AND検索になる。

オ 処断罪名と同じ罪の件数

- (ア) これが1件というのは、処断罪名に係る罪が1個成立した場合、すなわち、通常、処断罪名の被害者が1名の場合を意味する。
- (イ) これが2件以上というのは、処断罪名に係る罪が2個以上成立した場合(科刑上一罪の場合を含む。)、すなわち、通常、処断罪名の被害者が2名以上の場合を意味する。

カ 傷害の程度(未遂の場合)

- (ア) 範囲検索である。
- (イ) 加療期間等について、左側は短期を、右側は長期を選択する。
- (ウ) 長短の順序については、ドロップダウンの上から下へ向かって、短期から長期へと並んでいる。
- (エ) 左側の短期と右側の長期を同一にしてもよい。

キ 被告人から見た被害者の立場

- (ア) 2個の条件でOR検索できる。

ク 被害者の落ち度

- (ア) 「～以外」を選択すれば、NOT検索できる。

追加条件

ア 殺意(計画性)

- (ア) 2個の条件でOR検索できる。

イ 被告人の反省

- (ア) 「～以外」を選択すれば、NOT検索できる。

ウ 被告人の年齢

- (ア) 範囲検索である。
- (イ) 左側は下限を、右側は上限を入力する。
- (ウ) 左側の下限と右側の上限を同一にしてもよい。

エ 処断罪名と異なる主要な罪の有無

- (ア) これがあるということは、処断罪名以外の罪で比較的法定刑の重い罪がある場合を意味する。
- (イ) これがないということは、処断罪名以外の罪で比較的法定刑の重い罪がない場合を意味する。

オ 減輕事由

- (ア) 1個の条件による含む検索のみできる。

カ 判決宣告年

- (ア) 範囲検索である。
- (イ) 左側は始期を、右側は終期を選択・入力する。
- (ウ) 左側の始期と右側の終期を同一にしてもよい。

キ 不定期刑

- (ア) ここで条件を指定しない場合は、不定期刑は含まれず、有期刑については定期刑のみが検索される。
- (イ) 不定期刑を含むとは、有期刑について定期刑と不定期刑の両方を含む、すなわち、すべての刑の場合が検索されることを意味する。

[注]

- ・各検索項目の内容は、基本的に処断罪に関するものである。
- ・AND検索とは、「Xを含むデータ」かつ「Yを含むデータ」の検索を意味する。
- ・OR検索とは、「Xを含むデータ」又は「Yを含むデータ」の検索を意味する。
- ・ONLY検索とは、指定した肢のみが選択されているデータの検索を意味する。
- ・NOT検索とは、指定した肢が選択されているデータ以外の検索を意味する。





オ 処断罪名と同じ罪の件数

- (ア) これが1件というのは、処断罪名に係る罪が1個成立した場合、すなわち、通常、処断罪名の被害者が1名の場合を意味する。
- (イ) これが2件以上というのは、処断罪名に係る罪が2個以上成立した場合(科刑上一罪の場合を含む。)、すなわち、通常、処断罪名の被害者が2名以上の場合を意味する。

カ 傷害の程度

- (ア) 範囲検索である。
- (イ) 加療期間等について、左側は短期を、右側は長期を選択する。
- (ウ) 長短の順序については、ドロップダウンの上から下へ向かって、短期から長期へと並んでいる。
- (エ) 左側の短期と右側の長期を同一にしてもよい。

キ 被害額

- (ア) 範囲検索である。
- (イ) 左側は下限を、右側は上限を選択する。
- (ウ) 左側の下限と右側の上限を同一にしてもよい。

追加条件

ア 強盗部分の計画性

- (ア) 「～以外」を選択すれば、NOT検索できる。

イ 殺意(強盗殺人等の場合)

- (ア) 2個の条件でOR検索できる。

ウ 被告人の反省

- (ア) 「～以外」を選択すれば、NOT検索できる。

エ 被告人の年齢

- (ア) 範囲検索である。
- (イ) 左側は下限を、右側は上限を入力する。
- (ウ) 左側の下限と右側の上限を同一にしてもよい。

オ 処断罪名と異なる主要な罪の有無

- (ア) これがあるということは、処断罪名以外の罪で比較的法定刑の重い罪がある場合を意味する。
- (イ) これがないということは、処断罪名以外の罪で比較的法定刑の重い罪がない場合を意味する。

カ 減軽事由

- (ア) 1個の条件による含む検索のみできる。

キ 判決宣告年

- (ア) 範囲検索である。
- (イ) 左側は始期を、右側は終期を選択・入力する。
- (ウ) 左側の始期と右側の終期を同一にしてもよい。

ク 不定期刑

- (ア) ここで条件を指定しない場合は、不定期刑は含まれず、有期刑については定期刑のみが検索される。
- (イ) 不定期刑を含むとは、有期刑について定期刑と不定期刑の両方を含む、すなわち、すべての刑の場合が検索されることを意味する。

[注]

- ・各検索項目の内容は、基本的に処断罪に関するものである。
- ・AND検索とは、「Xを含むデータ」かつ「Yを含むデータ」の検索を意味する。
- ・OR検索とは、「Xを含むデータ」又は「Yを含むデータ」の検索を意味する。
- ・ONLY検索とは、指定した肢のみが選択されているデータの検索を意味する。
- ・NOT検索とは、指定した肢が選択されているデータ以外の検索を意味する。

#### 1.4.4. 強森銅

[illegible]

### ＜＜操作手順＞＞

- ① 必要な項目を選択または入力し、「検索」ボタンをクリックします。

### ＜＜補足＞＞

- ① 初期表示時は、処断罪に「集団強姦等致死」が選択されています。

## 【検索の手引き】

### 基本条件

**ア 処断罪**

- (イ) 罪名には、初期値として、集団強姦等致死が選択されている。

イ 共犯関係等

- (イ) 実行共同正犯又は共謀共同正犯の場合には、それらと主導的・従属的とを各別にAND検索できる。
- (ウ) 共犯関係全体と組織的とは、AND検索になる。

## ウ 姦淫(わいせつ行為)の点

- ア) 処断罪が集団強姦等致死、同致傷、強姦致死、同致傷、準強姦致死、同致傷、強制わいせつ致死、同致傷、準強制わいせつ致死又は同致傷の場合に、選択する意味がある。

## エ 被告人から見た被害者の立場

- (ア) 2個の条件でOR検索できる。

オ 凶器等

(ア) 凶器等の有無については、両方を選択すると、画面上表示はないが、OR検索になる。

(イ) 具体的な凶器等については、2個の条件でOR検索できる。また、各別の条件について、ONLY検索できる。さらに、両者の組み合わせでも検索できる。

(ウ) 凶器等の有無全体と具体的な凶器等全体とは、AND検索になる。

カ 処断罪名と同じ罪の件数

(ア) これが1件というのは、処断罪名に係る罪が1個成立した場合、すなわち、通常、処断罪名の被害者が1名の場合を意味する。

(イ) これが2件以上というのは、処断罪名に係る罪が2個以上成立した場合(科刑上一罪の場合を含む。)、すなわち、通常、処断罪名の被害者が2名以上の場合を意味する。

キ 傷害の程度(致傷の場合)

(ア) 範囲検索である。

(イ) 加療期間等について、左側は短期を、右側は長期を選択する。

(ウ) 長短の順序については、ドロップダウンの上から下へ向かって、短期から長期へと並んでいる。

(エ) 左側の短期と右側の長期を同一にしてもよい。

ク 被害者の落ち度

(ア) 「～以外」を選択すれば、NOT検索できる。

追加条件

ア 計画性

(ア) 「～以外」を選択すれば、NOT検索できる。

イ 被告人の反省

(ア) 「～以外」を選択すれば、NOT検索できる。

ウ 被告人の年齢

(ア) 範囲検索である。

(イ) 左側は下限を、右側は上限を入力する。

(ウ) 左側の下限と右側の上限を同一にしてもよい。

エ 処断罪名と異なる主要な罪の有無

(ア) これがあるということは、処断罪名以外の罪で比較的法定刑の重い罪がある場合を意味する。

(イ) これがないということは、処断罪名以外の罪で比較的法定刑の重い罪がない場合を意味する。

オ 減軽事由

(ア) 1個の条件による含む検索のみできる。

カ 判決宣告年

(ア) 範囲検索である。

(イ) 左側は始期を、右側は終期を選択・入力する。

(ウ) 左側の始期と右側の終期を同一にしてもよい。

キ 不定期刑

(ア) ここで条件を指定しない場合は、不定期刑は含まれず、有期刑については定期刑のみが検索される。

(イ) 不定期刑を含むとは、有期刑について定期刑と不定期刑の両方を含む、すなわち、すべての刑の場合が検索されることを意味する。

[注]

・各検索項目の内容は、基本的に処断罪に関するものである。

・AND検索とは、「Xを含むデータ」かつ「Yを含むデータ」の検索を意味する。

・OR検索とは、「Xを含むデータ」又は「Yを含むデータ」の検索を意味する。

・ONLY検索とは、指定した肢のみが選択されているデータの検索を意味する。

・NOT検索とは、指定した肢が選択されているデータ以外の検索を意味する。

## 1. 4. 5. 放火編

## 検索条件入力(放火編)

クリア 検索

☒ 検索1 第一審判決から検索  
 (ただし、上訴審で刑罰法397条2項以外の理由で破棄された判決を除く)

☐ 検索2 第一審判決から検索  
 (上訴審で破棄(刑罰法397条2項以外の理由による破棄を含む。)された判決を含む)

☐ 検索3 上訴審判決及び第一審判決から検索  
 (ただし、第一審判決は上訴審で刑罰法397条2項以外の理由で破棄された判決を除く)

【検索対象の説明】

■ 第一審判決対象の判決(5種類)

☐ ① 第一審で判決が確定した第一審判決  
☐ ② 上訴中の第一審判決  
☐ ③ 上訴審で第一審判決維持が確定した第一審判決  
☐ ④ 上訴審で刑罰法397条2項による破棄が確定した第一審判決  
☐ ⑤ 上訴審で刑罰法397条2項以外の理由による破棄が確定した第一審判決

■ 上訴審判決対象の判決

☐ ⑥ 上訴審で刑罰法397条2項以外の理由により第一審判決を破棄し自判が確定した上訴審判決

■ 検索1は、上記①、②、③、④、⑤の判決データを対象に検索を実行  
 ■ 検索2は、上記①、②、③、④、⑤の判決データを対象に検索を実行  
 ■ 検索3は、上記①、②、③、④、⑤の判決データを対象に検索を実行

基本条件 追加条件

処断罪 現住建築物等放火 処断罪名と同じ罪の件数 燃料使用

主/従 or 主/従 被害状況 全焼 焼 ~ 焼 一部焼 焼 ~ 焼

共犯関係等 主/従 組織的 所在地 動機 only

基本条件 追加条件

計画性 消軽事由 被告人の反省 判決宣告年 年 ~ 年 年

被告人の年齢 歳 ~ 歳 不定期刑

処断罪名と異なる主要な罪の有無

## &lt;&lt;操作手順&gt;&gt;

- ① 必要な項目を選択または入力し、「検索」ボタンをクリックします。

## &lt;&lt;補足&gt;&gt;

- ① 初期表示時は、処断罪に「現住建築物等放火」が選択されています。

## 【検索の手引き】

## 基本条件

## ア 処断罪

- (ア) 必ずいずれかの罪名を選択しなければならない。
- (イ) 罪名には、初期値として、現住建築物等放火が選択されている。

## イ 共犯関係等

- (ア) 共犯関係については、2個の条件でOR検索できる。
- (イ) 実行共同正犯又は共謀共同正犯の場合には、それらと主導的・従属的とを各別にAND検索できる。
- (ウ) 共犯関係全体と組織的とは、AND検索になる。

## ウ 処断罪名と同じ罪の件数

- (ア) これが1件というのは、処断罪名に係る罪が1個成立した場合、すなわち、通常、処断罪名に関して発生した公共の危険が1個の場合を意味する。
- (イ) これが2件以上というのは、処断罪名に係る罪が2個以上成立した場合(科刑上一罪の場合を含む。)、すなわち、通常、処断罪名に関して発生した公共の危険が2個以上の場合を意味する。

## エ 被害状況

- (ア) 全焼及び一部焼の棟数それぞれの範囲検索である。
- (イ) 左側は下限を、右側は上限を入力する。
- (ウ) 左側の下限と右側の上限を同一にしてもよい。
- (エ) 全焼と一部焼の条件は、AND検索である。

オ 所在地

(ア) 1個の条件による含む検索のみできる。

カ 燃料使用

(ア) 「～以外」を選択すれば、NOT検索できる。

キ 動機

(ア) 2個の条件でOR検索できる。

(イ) 各別の条件について、ONLY検索できる。

(ウ) (ア)と(イ)の組み合わせでも検索できる。

追加条件

ア 計画性

(ア) 「～以外」を選択すれば、NOT検索できる。

イ 被告人の反省

(ア) 「～以外」を選択すれば、NOT検索できる。

ウ 被告人の年齢

(ア) 範囲検索である。

(イ) 左側は下限を、右側は上限を入力する。

(ウ) 左側の下限と右側の上限を同一にしてもよい。

エ 処断罪名と異なる主要な罪の有無

(ア) これがあるということは、処断罪名以外の罪で比較的法定刑の重い罪がある場合を意味する。

(イ) これがないということは、処断罪名以外の罪で比較的法定刑の重い罪がない場合を意味する。

オ 減輕事由

(ア) 1個の条件による含む検索のみできる。

カ 判決宣告年

(ア) 範囲検索である。

(イ) 左側は始期を、右側は終期を選択・入力する。

(ウ) 左側の始期と右側の終期を同一にしてもよい。

キ 不定期刑

(ア) ここで条件を指定しない場合は、不定期刑は含まれず、有期刑については定期刑のみが検索される。

(イ) 不定期刑を含むとは、有期刑について定期刑と不定期刑の両方を含む、すなわち、すべての刑の場合が検索されることを意味する。

[注]

・各検索項目の内容は、基本的に処断罪に関するものである。

・AND検索とは、「Xを含むデータ」かつ「Yを含むデータ」の検索を意味する。

・OR検索とは、「Xを含むデータ」又は「Yを含むデータ」の検索を意味する。

・ONLY検索とは、指定した肢のみが選択されているデータの検索を意味する。

・NOT検索とは、指定した肢が選択されているデータ以外の検索を意味する。



キ 被害者の落ち度

(ア) 「～以外」を選択すれば、NOT検索できる。

追加条件

ア 常習性

(ア) 「～以外」を選択すれば、NOT検索できる。

イ 被告人の反省

(ア) 「～以外」を選択すれば、NOT検索できる。

ウ 被告人の年齢

(ア) 範囲検索である。

(イ) 左側は下限を、右側は上限を入力する。

(ウ) 左側の下限と右側の上限を同一にしてもよい。

エ 処断罪名と異なる主要な罪の有無

(ア) これがあるということは、処断罪名以外の罪で比較的法定刑の重い罪がある場合を意味する。

(イ) これがないということは、処断罪名以外の罪で比較的法定刑の重い罪がない場合を意味する。

オ 減軽事由

(ア) 1個の条件による含む検索のみできる。

カ 判決宣告年

(ア) 範囲検索である。

(イ) 左側は始期を、右側は終期を選択・入力する。

(ウ) 左側の始期と右側の終期を同一にしてもよい。

キ 不定期刑

(ア) ここで条件を指定しない場合は、不定期刑は含まれず、有期刑については定期刑のみが検索される。

(イ) 不定期刑を含むとは、有期刑について定期刑と不定期刑の両方を含む、すなわち、すべての刑の場合が検索されることを意味する。

[注]

・各検索項目の内容は、基本的に処断罪に関するものである。

・AND検索とは、「Xを含むデータ」かつ「Yを含むデータ」の検索を意味する。

・OR検索とは、「Xを含むデータ」又は「Yを含むデータ」の検索を意味する。

・ONLY検索とは、指定した肢のみが選択されているデータの検索を意味する。

・NOT検索とは、指定した肢が選択されているデータ以外の検索を意味する。





ウ 薬物の量

- (ア) g単位及び錠単位の薬物量それぞれの範囲検索である。
- (イ) 左側は下限を、右側は上限を選択する。
- (ウ) 左側の下限と右側の上限を同一にしてもよい。
- (エ) g単位と錠単位の条件は、OR検索できる。

エ 処断罪名と同じ罪の件数

- (ア) これが1件というのは、処断罪名に係る罪が1個成立した場合である。  
なお、罪数関係については、各犯罪類型によって判断されたい。
- (イ) これが2件以上というのは、処断罪名に係る罪が2個以上成立した場合(科刑上一罪の場合を含む。)である。  
なお、罪数関係については、各犯罪類型によって判断されたい。

オ 薬物取引上の地位

- (ア) 2個の条件でOR検索できる。

追加条件

ア 被告人の反省

- (ア) 「～以外」を選択すれば、NOT検索できる。

イ 被告人の年齢

- (ア) 範囲検索である。
- (イ) 左側は下限を、右側は上限を入力する。
- (ウ) 左側の下限と右側の上限を同一にしてもよい。

ウ 処断罪名と異なる主要な罪の有無

- (ア) これがあるということは、処断罪名以外の罪で比較的法定刑の重い罪がある場合を意味する。
- (イ) これがないということは、処断罪名以外の罪で比較的法定刑の重い罪がない場合を意味する。

エ 減軽事由

- (ア) 1個の条件による含む検索のみできる。

オ 判決宣告年

- (ア) 範囲検索である。
- (イ) 左側は始期を、右側は終期を選択・入力する。
- (ウ) 左側の始期と右側の終期を同一にしてもよい。

カ 不定期刑

- (ア) ここで条件を指定しない場合は、不定期刑は含まれず、有期刑については定期刑のみが検索される。
- (イ) 不定期刑を含むとは、有期刑について定期刑と不定期刑の両方を含む、すなわち、すべての刑の場合が検索されることを意味する。

[注]

- ・各検索項目の内容は、基本的に処断罪に関するものである。
- ・AND検索とは、「Xを含むデータ」かつ「Yを含むデータ」の検索を意味する。
- ・OR検索とは、「Xを含むデータ」又は「Yを含むデータ」の検索を意味する。
- ・ONLY検索とは、指定した肢のみが選択されているデータの検索を意味する。
- ・NOT検索とは、指定した肢が選択されているデータ以外の検索を意味する。



オ 被告人の利得額(けん銃輸入等の場合)

- (ア) 範囲検索である。
- (イ) 左側は下限を、右側は上限を選択する。
- (ウ) 左側の下限と右側の上限を同一にしてもよい。

カ 処断罪名と同じ罪の件数

- (ア) これが1件というのは、処断罪名に係る罪が1個成立した場合である。  
なお、罪数関係については、各犯罪類型によって判断されたい。
- (イ) これが2件以上というのは、処断罪名に係る罪が2個以上成立した場合(科刑上一罪の場合を含む。)である。  
なお、罪数関係については、各犯罪類型によって判断されたい。

キ けん銃取引上の地位(けん銃輸入等の場合)

- (ア) 2個の条件でOR検索できる。

ク 動機

- (ア) 2個の条件でOR検索できる。
- (イ) 各別の条件について、ONLY検索できる。
- (ウ) (ア)と(イ)の組み合わせでも検索できる。

追加条件

ア 計画性

- (ア) 「～以外」を選択すれば、NOT検索できる。

イ 被告人の反省

- (ア) 「～以外」を選択すれば、NOT検索できる。

ウ 被告人の年齢

- (ア) 範囲検索である。
- (イ) 左側は下限を、右側は上限を入力する。
- (ウ) 左側の下限と右側の上限を同一にしてもよい。

エ 処断罪名と異なる主要な罪の有無

- (ア) これがあるということは、処断罪名以外の罪で比較的法定刑の重い罪がある場合を意味する。
- (イ) これがないということは、処断罪名以外の罪で比較的法定刑の重い罪がない場合を意味する。

オ 減軽事由

- (ア) 1個の条件による含む検索のみできる。

カ 判決宣告年

- (ア) 範囲検索である。
- (イ) 左側は始期を、右側は終期を選択・入力する。
- (ウ) 左側の始期と右側の終期を同一にしてもよい。

キ 不定期刑

- (ア) ここで条件を指定しない場合は、不定期刑は含まれず、有期刑については定期刑のみが検索される。
- (イ) 不定期刑を含むとは、有期刑について定期刑と不定期刑の両方を含む、すなわち、すべての刑の場合が検索されることを意味する。

[注]

- ・各検索項目の内容は、基本的に処断罪に関するものである。
- ・AND検索とは、「Xを含むデータ」かつ「Yを含むデータ」の検索を意味する。
- ・OR検索とは、「Xを含むデータ」又は「Yを含むデータ」の検索を意味する。
- ・ONLY検索とは、指定した肢のみが選択されているデータの検索を意味する。
- ・NOT検索とは、指定した肢が選択されているデータ以外の検索を意味する。

## 1. 4. 9. その他編

### 検索条件入力(その他編)

検索条件入力(その他編)

検索条件

① 第一審判決から検索  
 (ただし、上訴部で判決307条2項以外の理由で破棄された判決を除く)

② 第二審判決から検索  
 (上訴部で破棄(判決307条2項以外の理由による破棄を含む。)された判決を含む)

③ 第三審判決及び第一審判決から検索  
 (ただし、第一審判決は上訴部で判決307条2項以外の理由で破棄された判決を除く)

【検索対象の範囲】  
 第一審判決は次の判決(6種類)  
 ① 第一審で判決が確定した第一審判決  
 ② 上訴部で第一審判決  
 ③ 上訴部で第一審判決破棄が確定した第一審判決  
 ④ 上訴部で判決307条2項による破棄が確定した第一審判決  
 ⑤ 上訴部で判決307条2項以外の理由による破棄が確定した第一審判決  
 上訴部判決は次の判決  
 ⑥ 上訴部で判決307条2項以外の理由により第一審判決を破棄し自判が確定した上訴部判決  
 第二審判決は、上記①、②、③、④の判決データを対象に検索を実行  
 第三審判決は、上記①、②、③、④、⑤の判決データを対象に検索を実行

基本条件

【主要な裁判員裁判対象犯罪】  
 ① 刑法犯  
 ② 特別法犯  
 ③ 主/従  
 ④ 内犯  
 ⑤ 主/従  
 ⑥ 既判刑

【その他の裁判員裁判対象犯罪】  
 ⑦ 主/従  
 ⑧ 内犯  
 ⑨ 主/従  
 ⑩ 既判刑

検索条件

① only  
 ② or  
 ③ only

被告人から見た被害者の立場

被害額  
 (確定額、未確定額を含む)  
 ① 円～ 円  
 ② 被害額の  
 ③ 被害額の  
 ④ 被害額の

基本条件

① 被害者  
 ② 被害者  
 ③ 被害者の年齢  
 ④ 被害者の年齢

追加条件

① 被害者と  
 ② 被害者と  
 ③ 被害者と  
 ④ 被害者と  
 ⑤ 被害者と  
 ⑥ 被害者と  
 ⑦ 被害者と  
 ⑧ 被害者と  
 ⑨ 被害者と  
 ⑩ 被害者と

### <<操作手順>>

- ① 必要な項目を選択または入力し、「検索」ボタンをクリックします。

### <<補足>>

- ① 処断罪は、「主要な裁判員裁判対象犯罪」、その他の裁判員裁判対象犯罪の「刑法犯」または「特別法犯」のいずれかを必ず選択してください。

### 【検索の手引き】

#### 基本条件

##### ア 処断罪

- (ア) (主要な裁判員裁判対象犯罪)又は(その他の裁判員裁判対象犯罪)の刑法犯若しくは特別法犯のうち、必ずいずれかの罪名を選択しなければならない。
- (イ) 初期値としては、いずれの罪名も選択されていない。

##### イ 共犯関係等

- (ア) 共犯関係については、2個の条件でOR検索できる。
- (イ) 実行共同正犯又は共謀共同正犯の場合には、それらと主導的・従属的とを各別にAND検索できる。
- (ウ) 共犯関係全体と組織的とは、AND検索になる。

##### ウ 動機

- (ア) 2個の条件でOR検索できる。
- (イ) 各別の条件について、ONLY検索できる。
- (ウ) (ア)と(イ)の組み合わせでも検索できる。

エ 凶器等

(ア) 凶器等の有無については、両方を選択すると、画面上表示はないが、OR検索になる。

(イ) 具体的な凶器等については、2個の条件でOR検索できる。また、各別の条件について、ONLY検索できる。さらに、両者の組み合わせでも検索できる。

(ウ) 凶器等の有無全体と具体的な凶器等全体とは、AND検索になる。

オ 処断罪名と同じ罪の件数

(ア) これが1件というのは、処断罪名に係る罪が1個成立した場合である

なお、罪数関係については、各罪名又は各犯罪類型によって判断されたい。

(イ) これが2件以上というのは、処断罪名に係る罪が2個以上成立した場合(科刑上一罪の場合を含む。)である。

なお、罪数関係については、各罪名又は各犯罪類型によって判断されたい。

カ 被告人から見た被害者の立場

(ア) 2個の条件でOR検索できる。

キ 被害額(偽造通貨額、身の代金額等を含む)

(ア) 範囲検索である。

(イ) 左側は下限を、右側は上限を選択する。

(ウ) 左側の下限と右側の上限を同一にしてもよい。

ク 被害者の落ち度

(ア) 「～以外」を選択すれば、NOT検索できる。

追加条件

ア 計画性

(ア) 「～以外」を選択すれば、NOT検索できる。

イ 常習性

(ア) 「～以外」を選択すれば、NOT検索できる。

ウ 被告人の反省

(ア) 「～以外」を選択すれば、NOT検索できる。

エ 被告人の年齢

(ア) 範囲検索である。

(イ) 左側は下限を、右側は上限を入力する。

(ウ) 左側の下限と右側の上限を同一にしてもよい。

オ 処断罪名と異なる主要な罪の有無

(ア) これがあるということは、処断罪名以外の罪で比較的法定刑の重い罪がある場合を意味する。

(イ) これがないということは、処断罪名以外の罪で比較的法定刑の重い罪がない場合を意味する。

カ 減軽事由

(ア) 1個の条件による含む検索のみできる。

キ 判決宣告年

(ア) 範囲検索である。

(イ) 左側は始期を、右側は終期を選択・入力する。

(ウ) 左側の始期と右側の終期を同一にしてもよい。

ク 不定期刑

(ア) ここで条件を指定しない場合は、不定期刑は含まれず、有期刑については定期刑のみが検索される。

(イ) 不定期刑を含むとは、有期刑について定期刑と不定期刑の両方を含む、すなわち、すべての刑の場合が検索されることを意味する。

[注]

・各検索項目の内容は、基本的に処断罪に関するものである。

・AND検索とは、「Xを含むデータ」かつ「Yを含むデータ」の検索を意味する。

・OR検索とは、「Xを含むデータ」又は「Yを含むデータ」の検索を意味する。

・ONLY検索とは、指定した肢のみが選択されているデータの検索を意味する。

・NOT検索とは、指定した肢が選択されているデータ以外の検索を意味する。