

年 表

(注記) 「司法修習生関係」には司法研修所全般に関わる事項を含む。
 「裁判官関係」には裁判所書記官、裁判所事務官等の研修に関わる事項を含む。

年	月	日	司法修習生関係	裁判官関係	
22	5	3	司法研修所設置		
		15	第1期生採用		
	10	14	初代所長前沢忠成任命		
		11	港区芝高輪南町旧毛利邸を庁舎とする。		
	12	1	司法研修所規則及び司法研修所規程施行		
		18	第1期生前期修習組当所修習開始 高輪第1期生修習終了		
	23	1	1	滝野川分室開設	
			1~2		簡裁判事研修・各高裁に委嘱 各2週間 事務官(幹部級)研修 3・31まで
		3	8		
			4	第2期生採用	
		6	22	高輪第2期生修習終了	
			30	第1期生前期修習組当所修習終了	簡裁判事研修 6・30まで
		7	5		
			30	千代田区紀尾井町3番地元行政裁判所跡の新庁舎(一部竣工)に移転	
		8	1		初任事務官研修指導官講習 7・10まで
			12	第2期生当所修習開始	
	24	8	18	司法修習生に関する規則施行	司法研究に関する事項の所管を最高裁事務局総務部から承継する。
			9~11		事務官(初任者)研修 各高裁に委嘱 司法研究(23年度)開始
		10	8		
			11	司法研修所報創刊号発行	
		11	16	紀尾井町庁舎落成式	
			25	第2期生当所修習終了	
12		1	第1期生後期修習組当所修習開始		
		1	10	滝野川分室火災	簡裁判事研修(第1回) 2・12まで
1~3		2	10	小石川分室(文京区指ヶ谷町77番地)一部竣工	書記官研修・新法講習会 各高裁別
		28			簡裁判事研修(第2回) 3・26まで 少年係裁判官研修 3・17まで 少年保護司研修 3・24まで
3	11				
	18				
4	22	司法修習生指導担当者会同 3・23まで	司法研究(23年度)報告会		
	26				
5	1	第3期生採用			
	20	第1期生後期修習組当所修習終了			
6	17	第1期生修習終了			
	24	第3期生修習開始	高裁人事担当事務官研修 6・16まで		
7	6				
	7	司法試験法による最初の司法試験施行			
8	2		少年保護司研修(第1回) 8・27まで		
	16・17		事務官研修指導担当者会同 司法研究(24年度)開始		
		30			

年	月	日	司法修習生関係	裁判官関係
10	22		第3期生当所修習終了	
	27		司法修習生指導担当者会同 10・28まで	
10	10	12		事務官(初任者)研修 各高裁に委嘱 判事補研修 12・24まで
11	8			簡裁判事研修(第1回) 12・24まで
	21			少年保護司研修(第2回) 12・17まで
25	1	10		判事及び判事補合同研修 2・25まで
	12			簡裁判事研修(第2回) 2・25まで
	2	3		少年保護司研修(第3回) 2・11まで
	14			全国裁判所人事担当事務官研修 2・9まで
	24			少年係裁判官研修 2・28まで
3	10			全国裁判所会計事務担当事務官研修 3・2まで
	31		第2期生修習終了	司法研究(24年度)報告会
4	1		第4期生採用	
	10		第4期生修習開始	
	15			裁判所書記官研修所設置に伴い、書記官、事務官 等の研修に関する事項を移管
5	8			裁判官特別研究(第1回) 5・20まで
6	5			裁判官特別研究(第2回) 6・15まで
	26			裁判官特別研究(第3回) 7・8まで
7	18			司法研究(25年度)開始
	24		第4期生前期修習終了	
	27		司法修習生指導担当者会同 7・28まで	
8	16			裁判官特別研究(第4回) 8・26まで
9	5			簡裁判事研修(第1回) 9・30まで
	12			裁判官特別研究(第5回) 9・22まで
10	3			裁判官特別研究(第6回) 10・13まで
	17			簡裁判事研修(第2回) 11・14まで
	23			裁判官特別研究(第7回) 11・2まで
10	10	12	第3期生中間合同研究 3日間	
11	13			裁判官特別研究(第8回) 11・24まで
	25			裁判官特別研究(第9回) 12・1まで
	28			判事及び判事補合同研修 12・23まで
12	4			裁判官特別研究(第10回) 12・9まで
26	1	12		司法研究(25年度)報告会
	16			裁判官特別研究(第11回) 1・26まで
	30			裁判官特別研究(第12回) 2・9まで
2	19			裁判官特別研究(第13回) 3・1まで
3	1			少年係判事補研修 3・14まで
	15		紀尾井町庁舎講堂増築	
	31		第3期生修習終了	
4	1		第5期生採用	
	10		第5期生修習開始	
	17			裁判官特別研究(第14回) 4・27まで
5	23			裁判官特別研究(第15回) 6・2まで
6	13			裁判官特別研究(第16回) 6・23まで
7	3			裁判官特別研究(第17回) 7・13まで
	19			司法研究(26年度)開始

年	月	日	司法修習生関係	裁判官関係
		21	第5期生前期修習終了	
		24	司法修習生指導担当者会同 7・25まで	
8	8	9	第4期生中間合同研究 3日間	
9	5			裁判官特別研究(第18回) 9・15まで
	10			新任簡裁判事研修 11・6まで
	26			裁判官特別研究(第19回) 10・6まで
9	9	11		簡裁判事研修・各高裁別 約10日間
10	8			特例資格取得直前判事補研修 11・3まで
	15		全期会設立	
	17			裁判官特別研究(第20回) 10・27まで
	11	7		裁判官特別研究(第21回) 11・17まで
	15			少年係判事補研修 11・29まで
	26			裁判官特別研究(第22回) 12・6まで
12	5		第4期生後期修習開始	
27	1	16		裁判官特別研究(第23回) 1・26まで
	18			司法研究(26年度)報告会
	2	4		裁判官特別研究(第24回) 2・14まで
	2	3		簡裁判事研修・高裁別 各4日間
	3	3		判事任官直前判事補研修 3・6まで
	5	5		裁判官特別研究(第25回) 3・15まで
	10		東京・大阪司法修習生指導担 当者協議会 3・11まで	
	31		第4期生修習終了	
4	1		第6期生採用	
	10		第6期生修習開始	
	16			裁判官特別研究(第26回) 4・25まで
	5	14		裁判官特別研究(第27回) 5・22まで
	30		初代所長前沢忠成転出	
	6	2	2代所長松田二郎任命	
	3			裁判官特別研究(第28回) 6・12まで
6	6	11		簡裁判事研修・各高裁別 約10日間
	7	1		裁判官特別研究(第29回) 7・10まで
	18			司法研究(27年度)開始
	19		第6期生前期修習終了	
	7	8	第5期生中間合同研究 3日間	
	8	2	3	高裁管内別司法修習生指導担 当者協議会(仙台・札幌高裁管内)
	12	13		高裁管内別司法修習生指導担 当者協議会(名古屋高裁管内)
	16	17		高裁管内別司法修習生指導担 当者協議会(大阪・高松高裁管内)
	29	30		高裁管内別司法修習生指導担 当者協議会(広島・福岡高裁管内)
9	3	4		高裁管内別司法修習生指導担 当者協議会(東京高裁管内)
	8			少年係判事補研修(第1回) 9・27まで
	15			新任簡裁判事研修 11・6まで
	24			裁判官特別研究(第30回) 10・3まで
	10	7		裁判官特別研究(第31回) 10・14まで
	13			特例資格取得直前判事補研修 11・8まで

年	月	日	司法修習生関係	裁判官関係
		20		簡裁判事(旧任者)研修 10・29まで
		31	司法修習生指導担当者協議会	
10	28.3			判事補研修・各高裁に委嘱 各3日間
		11		裁判官特別研究(第32回) 11・14まで
		17		少年係判事補研修(第2回) 11・29まで
		10		判事補民事研修(第1回) 11・29まで
		12		
		1	創立5周年記念式典	
		5	第5期生後期修習開始	
		10		裁判官特別研究(第33回) 12・19まで
28		1		司法研究(27年度)報告会
		28		判事任命直前判事補研修 1・25まで
		2		裁判官特別研究(第34回) 2・5まで
		6		判事補民事研修(第2回) 2・17まで
		18		裁判官特別研究(第35回) 2・26まで
		4	第7期生採用	
		6	第5期生修習終了	
		13	第7期生修習開始	
		21		裁判官特別研究(第36回) 4・28まで
		5		少年係判事補研修(第1回) 5・30まで
		28		判事補民事研修(第3回) 6・3まで
		6		裁判官特別研究(第37回) 6・9まで
		25		判事補民事研修(第4回) 7・2まで
		29		司法研究(28年度)開始
		6~7		判事補研修・高裁別(第1回) 5日間
		6~8		簡裁判事研修・高裁別(第1回) 3日間
		7	司法修習生の規律等に関する規程施行	
		10		裁判官特別研究(第38回) 7・16まで
		18	第7期生前期修習終了	
		31	高裁管内別司法修習生指導担当者協議会(仙台・札幌高裁管内)	
		7~9	第6期生中間合同研究 3日間	
		8	高裁管内別司法修習生指導担当者協議会(広島・福岡高裁管内)	
		11・12	高裁管内別司法修習生指導担当者協議会(大阪・名古屋・高松高裁管内)	
		25・26	高裁管内別司法修習生指導担当者協議会(東京高裁管内)	
8	10	12		刑事特殊事件研究会(全国3カ所) 3日間
		9		新任簡裁判事研修 10・24まで
		4		少年係判事補研修(第2回) 9・17まで
		15		裁判官特別研究(第39回) 9・19まで
		24		判事任命直前判事補研修 10・1まで
		10		特例資格取得直前判事補研修(第1回) 10・17まで
		6		裁判官特別研究(第40回) 10・10まで
		21		判事補民事研修(第5回) 10・31まで
		10~11		簡裁判事研修・高裁別(第2回) 3日間
		10~12		判事補研修・高裁別(第2回) 3日間
		11	司法修習生指導担当者協議会	
		12	第6期生後期修習開始	

年	月	日	司法修習生関係	裁判官関係
		9		刑事控訴判例研究会(第1回) 12・12まで
		22		司法研究(28年度)報告会
29		1		税法研究会 1・13まで
		25		特例資格取得直前判事補研修(第2回) 2・6まで
		2		高裁別研修指導裁判官協議会
		19		刑事控訴判例研究会(第2回) 2・27まで
		24		
		4	第8期生採用	
		8	第6期生修習終了	
		15	第8期生修習開始	
		5		少年係判事補研修(第1回) 5・27まで
		5~7		判事補研修・高裁別 1週間
		6		司法研究(29年度)開始
		15		判事補民事研修(第6回) 6・25まで
		18		刑事特殊事件研究会(第1回) 7・2まで
		28		特例資格取得直前判事補研修(第1回) 7・10まで
		7	司法修習生指導要綱制定	
		17	第8期生前期修習終了	
		8	第7期生中間合同研究 3日間	
		6~7	高裁管内別司法修習生指導担当者協議会(広島・福岡高裁管内)	
			高裁管内別司法修習生指導担当者協議会(仙台・札幌高裁管内)	
		14・15	高裁管内別司法修習生指導担当者協議会(大阪・名古屋・高松高裁管内)	
		27・28	高裁管内別司法修習生指導担当者協議会(東京高裁管内)	
		9		新任簡裁判事研修 10・23まで
		20		特例資格取得直前判事補研修(第2回) 10・2まで
		27		少年係判事補研修(第2回) 10・12まで
		9~11		簡裁判事研修・高裁別 1週間
		10		商事事件研究会 10・9まで
		11		判事補民事研修(第7回) 10・20まで
		15		司法研究(29年度)中間報告会
		25		刑事特殊事件研究会(第2回) 10・29まで
		11	司法修習生指導担当者協議会	
		11		判事補民事研修(第8回) 11・20まで
		15		特例資格取得直前判事補研修(第3回) 11・27まで
		26		行政事件研究会 12・2まで
		12	第7期生後期修習開始	
		3		司法研究(29年度)報告会
		9		判事任命直前判事補研修 2・1まで
30		1		裁判実務研究協議会(8カ所) 各2~3日間
		1~3		労働事件研究会 2・7まで
		2		刑事特別法規研究会 2・19まで
		16		刑事控訴判例研究会 2・26まで
		23		刑の最定についての研究のための協議会 3・1まで
		28		
		4	第9期生採用	
		7	第7期生修習終了	
		14	第9期生修習開始	
		18		少年係判事補研修 4・28まで

年	月	日	司法修習生関係	裁判官関係
	5	23		特例資格取得直前判事補研修(第1回) 6・4まで
	6	8		刑事特別法規研究会 6・11まで
		13		司法研究(30年度)開始
		22		特例資格取得直前判事補研修(第2回) 7・5まで
	6~7			判事補研修・高裁別 1週間
	7	16	第9期生前期修習終了	
	8		第8期生中間合同研究 3日間	
		5	高裁管内別司法修習生指導担当者協議会(広島・福岡高裁管内)	
		6	高裁管内別司法修習生指導担当者協議会(仙台・札幌高裁管内)	
		13	高裁管内別司法修習生指導担当者協議会(大阪・名古屋・高松高裁管内)	
		27	高裁管内別司法修習生指導担当者協議会(東京高裁管内)	
	9	5		新任簡裁判事研修 10・25まで
		14		特例資格取得直前判事補研修(第3回) 9・27まで
		26		労働事件研究会 9・29まで
	9~11			簡裁判事研修・高裁別 1週間
	10	3		判事補民事研修(第1回) 10・13まで
		4		少年係判事補研修 10・19まで
		17		司法研究(30年度)中間報告会
		18		行政事件研究会 10・22まで
		24		刑事特別研究会 10・28まで
	11	4	司法修習生指導担当者協議会	
		7		商事事件研究会 11・11まで
		16		判事補民事研修(第2回) 11・26まで
		24		刑の執行猶予者に対する保護観察言渡制度の運用に関する研究会(第1回) 11・30まで
		30		民事上訴研究会 12・2まで
	12	3	第8期生後期修習開始	
		8		司法研究(30年度)報告会
				刑の執行猶予者に対する保護観察言渡制度の運用に関する研究会(第2回) 12・14まで
	31	1		裁判実務研究協議会(4カ所) 1~2日間
		26		家事事件研究会 1・30まで
		2		高裁別研修指導裁判官協議会
		15		刑事控訴判例研究会 2・18まで
		23		判事任命直前判事補研修 3・1まで
		26		簡裁判事(旧任者)研修 3・30まで
		4	第10期生採用	
		5	第8期生修習終了	
		12	第10期生修習開始	
		5		特例資格取得直前判事補研修(第1回) 6・1まで
	5~7	22		簡裁判事研修・高裁別 1週間
		6		司法研究(31年度)開始
		6		少年係判事補研修 6・16まで
		18		特例資格取得直前判事補研修(第2回) 6・28まで
		7	第10期生前期修習終了	
		8	第9期生中間合同研究 3日間	

年	月	日	司法修習生関係	裁判官関係
	8	4	ブロック別司法修習生指導担当者協議会(仙台・札幌高裁管内)	
		6	ブロック別司法修習生指導担当者協議会(広島・福岡・高松高裁管内)	
		13	ブロック別司法修習生指導担当者協議会(大阪・名古屋高裁管内)	
		23		裁判実務研究協議会(東京・大阪合同) 8・25まで
		27	ブロック別司法修習生指導担当者協議会(東京高裁管内)	
	9	3		新任簡裁判事研修 10・23まで
		17		判事補民事研修(第1回) 9・29まで
		20		新任判事補少年事件等研修(第1回) 10・6まで
		28		家事事件研究会 10・2まで
	9~11			判事補研修・高裁別 1週間
	10	1		司法研究(31年度)中間報告会
		3		労働事件研究会 10・6まで
		8		判事補民事研修(第2回) 10・20まで
		11		新任判事補少年事件等研修(第2回) 10・27まで
		22		仮処分研究会 10・25まで
	10~12		司法過程に関する研究会	
	11	1	司法修習生指導担当者協議会	
		5		行政事件研究会 11・10まで
		14		判事補民事研修(第3回) 11・17まで
		19		刑事事件研究会(第1回) 11・17まで
		20		商事事件研究会 11・24まで
		27		保護観察研究会(第1回) 11・27まで
		27		司法研究(31年度)報告会
	12	3	第9期生後期修習開始	
		5		保護観察研究会(第2回) 12・11まで
	32	1		裁判実務研究協議会ブロック別(4カ所) 1~2日間
		1		刑事特殊事件研究会 1・13まで
		13		刑事控訴判例研究会 1・16まで
		2		刑事事件研究会(第2回) 2・9まで
		6		判事任命直前判事補研修 2・28まで
		21		民事上訴研究会 2・27まで
		25		簡裁判事(旧任者)研修 3・3まで
		26		
		4	第11期生採用	
		4	第9期生修習終了	
		11	第11期生修習開始	
		5		特例資格取得直前判事補研修(第1回) 6・1まで
		21		司法研究(32年度)開始
		30		特例資格取得直前判事補研修(第2回) 6・29まで
		6		簡裁判事研修・高裁別 1週間
	6~7			少年事件研究会 7・13まで
		7		
		10		第11期生前期修習終了
		20		
		31		裁判実務研究協議会(東京・大阪合同) 8・2まで
		8	第10期生中間合同研究 3日間	
		6	ブロック別司法修習生指導担当者協議会(広島・福岡・高松高裁管内)	
		12	ブロック別司法修習生指導担当者協議会(仙台・札幌高裁管内)	

年	月	日	司法修習生関係	裁判官関係
		19	ブロック別司法修習生指導担当者協議会(大阪・名古屋高裁管内)	
		27	ブロック別司法修習生指導担当者協議会(東京高裁管内)	
9	2			新任簡裁判事研修 10・19まで
	16			判事補民事研修(第1回) 9・28まで
	18			新任判事補少年事件等研修(第1回) 10・5まで
	19			司法研究(32年度)中間報告会
	25			仮処分研究会 9・28まで
	30			会社更生・商事事件研究会 10・3まで
9~11				判事補研修・高裁別 1週間
10	7			判事補民事研修(第2回) 10・19まで
	9			新任判事補少年事件等研修(第2回) 10・25まで
	14			家事事件研究会 10・17まで
	23			刑事控訴判例研究会(第1回) 10・26まで
11	1		司法修習生指導担当者協議会	
	4			判事補民事研修(第3回) 11・16まで
	5			行政・労働事件研究会 11・9まで
	13			刑事控訴判例研究会(第2回) 11・16まで
	18			簡裁判事(旧任者)研修 11・22まで
	19			執行事件研究会 11・22まで
	26			司法研究(32年度)報告会
	27			刑事事件研究会 11・30まで
12	1		創立10周年記念式典 司法修習生のバッジに関する 規程施行	
			第10期生後期修習開始	
33	1	7		刑事特殊事件研究会 1・8まで
	1~2			裁判実務研究協議会ブロック別(4カ所) 2日間
		31		研修指導裁判官協議会(32年度)
	2	10		保護観察研究会(第1回) 2・15まで
		20		判事任命直前判事補研修 2・27まで
	3	10		保護観察研究会(第2回) 3・15まで
	4	1	第12期生採用	
		3	第10期生修習終了	
		10	第12期生修習開始	
	5	20		特例資格取得直前判事補研修(第1回) 5・31まで
		29		司法研究(33年度)開始
	6	2		保護観察研究会 6・7まで
		23		特例資格取得直前判事補研修(第2回) 7・4まで
6~7				簡裁判事研修・高裁別 1週間
	7	19	第12期生前期修習終了	
	8		第11期生中間合同研究 3日間	
	8	8	ブロック別司法修習生指導担当者協議会(大阪・名古屋・高松高裁管内)	
		22	ブロック別司法修習生指導担当者協議会(仙台・札幌高裁管内)	
		23		裁判実務研究協議会(東京・大阪合同) 8・25まで
		27	ブロック別司法修習生指導担当者協議会(東京高裁管内)	

年	月	日	司法修習生関係	裁判官関係
		29	ブロック別司法修習生指導担当者協議会(広島・福岡高裁管内)	
9	4			新任簡裁判事研修 10・23まで
	10			新任判事補少年事件等研修(第1回) 9・27まで
	15			司法研究(33年度)中間報告会
	17			刑事判例研究会(第1回) 9・20まで
	18			判事補民事研修(第1回) 10・2まで
	24		2代所長松田二郎転出 3代所長安倍忍任命	
9~11				保全執行事件研究会 9・27まで
				判事補研修・高裁別 1週間
10	1			会社更生・商事事件研究会 10・4まで
	8			新任判事補少年事件等研修(第2回) 10・24まで
	9			判事補民事研修(第2回) 10・22まで
	22			刑事判例研究会(第2回) 10・25まで
	31		司法修習生指導担当者協議会	
11	5			家事事件研究会 11・8まで
				新任判事補少年事件等研修(第3回) 11・21まで
				判事補民事研修(第3回) 11・19まで
				刑事事件研究会 11・15まで
				簡裁判事(旧任者)研修 11・22まで
				司法研究(33年度)報告会
	12	3	第11期生後期修習開始	
34	1	13		判事補特別研修・札幌高裁管内 2日間
	1~3			裁判実務研究協議会ブロック別(4カ所) 2日間
	2	12	新設司法修習生配属庁会指導 連絡協議会	
		18		判事任命直前判事補研修(第1回) 2・25まで
		3		判事任命直前判事補研修(第2回) 3・17まで
	3	10		
	4	1	第13期生採用	
		6	第11期生修習終了	
		13	第13期生修習開始	
	5	7		司法研究(34年度)開始
		13		特例資格取得直前判事補研修(第1回) 5・21まで
	6	1		保護観察研究会(第1回) 6・6まで
		16		特例資格取得直前判事補研修(第2回) 6・24まで
	6~7		新設司法修習生配属庁会指導 担当者協議会	
				簡裁判事研修・高裁別 1週間
	7	18	第13期生前期修習終了	
		8	第12期生中間合同研究 3日間	
	3		ブロック別司法修習生指導担当者協議会(広島・福岡・高松高裁管内)	
	19		ブロック別司法修習生指導担当者協議会(大阪・名古屋高裁管内)	
		27	ブロック別司法修習生指導担当者協議会(東京高裁管内)	
		28	ブロック別司法修習生指導担当者協議会(仙台・札幌高裁管内)	
	9	2		初任簡裁判事研修 11・26まで
		3		新任簡裁判事研修 10・23まで

年	月	日	司法修習生関係	裁判官関係
		4		司法研究(34年度)中間報告会
		7		新任判事補少年事件等研修(第1回)9・23まで
		18		判事補民事研修(第1回)10・1まで
		28		簡裁判事(旧任者)研修 10・2まで
9~11				判事補研修・高裁別 1週間
	10	6		執行事件研究会 10・9まで
		7		新任判事補少年事件等研修(第2回)10・23まで
		13		判事補民事研修(第2回)10・24まで
		14		刑事事件研究会 10・17まで
	30		司法修習生指導担当者協議会	
	11	4		家事事件研究会 11・7まで
		5		司法研究(34年度)報告会
		10		新任判事補少年事件等研修(第3回)11・21まで
		11		判事補民事研修(第3回)11・21まで
		12		刑事判例研究会 11・14まで
		12	第12期生後期修習開始	判事任命直前判事補研修(第1回)11・19まで
35		12		判事補特別研修・札幌高裁管内 2日間
		1		判事任命直前判事補研修(第2回)1・21まで
	1~2			裁判実務研究会ブロック別(2カ所)2日間
		2		判事任命直前判事補研修(第3回)2・12まで
		3		保護観察研究会(第2回)3・12まで
		4	第14期生採用	
		7	第12期生修習終了	
		14	第14期生修習開始	
		5		司法研究(35年度)開始
		6		判事補中間実務研究(第1回)6・4まで
		16		判事補中間実務研究(第2回)6・24まで
	7~9			簡裁判事研修・高裁別 1週間
		7	第14期生前期修習終了	
		8	第13期生中間合同研究 3日間	
		5	ブロック別司法修習生指導担当者協議会(広島・福岡・高松高裁管内)	
		19	ブロック別司法修習生指導担当者協議会(大阪高裁管内)	
		26	ブロック別司法修習生指導担当者協議会(東京・名古屋高裁管内)	
		31	ブロック別司法修習生指導担当者協議会(仙台・札幌高裁管内)	
		9		判事補少年事件等研修(第1回)9・22まで
		9		司法研究(35年度)中間報告会
		16		判事補民事研究(第1回)9・29まで
		27		刑事事件研究会 9・30まで
				新任簡裁判事研修 11・16まで
				判事補研修・高裁別 1週間
9~11				仮処分研究会 10・7まで
		4		判事補少年事件等研究(第2回)10・21まで
		5		判事補民事研究(第2回)10・22まで
		11		刑事判例研究会 10・15まで
		12		家事事件研究会 10・28まで
		25		
	11	1	司法修習生指導担当者協議会	

年	月	日	司法修習生関係	裁判官関係
		5		司法研究(35年度)報告会
		8		判事補民事研究(第3回)11・19まで
		9		判事補少年事件等研究(第3回)11・26まで
		15		商事事件研究会 11・18まで
		12	第13期生後期修習開始	
36		1		裁判実務研究会ブロック別(2カ所)2日間
		1		判事補最終実務研究(第1回)1・20まで
		3		判事補最終実務研究(第2回)3・15まで
		4	第15期生採用	
		13	第13期生修習終了	
		18	第15期生修習開始	
		19		シカゴ大学マックス・ラインスタイン教授セミナー実施 6・28まで
		5		司法研究(36年度)開始
		6		判事補中間実務研究(第1回)6・10まで
		6		判事補中間実務研究(第2回)7・1まで
		23		簡裁判事実務研究・高裁別 1週間
	6~7			
		7	第15期生前期修習終了	
		8	第14期生中間合同研究 3日間	
		7	ブロック別司法修習生指導担当者協議会(広島・福岡・高松高裁管内)	
		17	ブロック別司法修習生指導担当者協議会(大阪・名古屋高裁管内)	
		25	ブロック別司法修習生指導担当者協議会(東京高裁管内)	
		26	ブロック別司法修習生指導担当者協議会(仙台・札幌高裁管内)	
		9		初任簡裁判事特別研修 11・25まで
		6		判事補少年事件等研究(第1回)9・22まで
		8		司法研究(36年度)中間報告会
		15		判事補民事研究(第1回)9・28まで
		27		刑事事件研究会 9・30まで
		9~11		判事補実務研究ブロック別(4カ所)1週間
		10		判事補少年事件等研究(第2回)10・20まで
		5		新任簡裁判事研修 11・25まで
		10		判事補民事研究(第2回)10・21まで
		11		行政事件研究会 10・14まで
		18		少年事件研究会 10・21まで
		25		「交通事故に関する私法上の諸問題」研究会 10・28まで
		11	司法修習生指導担当者協議会	
		4		司法研究(36年度)報告会
		7		判事補民事研究(第3回)11・18まで
		8		判事補少年事件等研究(第3回)11・25まで
		15		刑事判例研究会 11・18まで
		12	第14期生後期修習開始	
37		1		裁判実務研究会ブロック別(2カ所)2日間
		1		判事補最終実務研究(第1回)2・1まで
		2	新設司法修習生配属庁会指導連絡協議会	
		7	新設司法修習生配属庁会指導	
		19		

年	月	日	司法修習生関係	裁判官関係
			担当者協議会	
	3	1		判事補最終実務研究(第2回) 3・8まで
	4	1	第16期生採用	
	9		第14期生修習終了	
	17		第16期生修習開始	
	5	8		司法研究(37年度)開始
	5~7			簡裁判事実務研究・高裁別 1週間
	6	5		判事補中間実務研究(第1回) 6・13まで
	7	11	第16期生前期修習終了	
	13			判事補中間実務研究(第2回) 7・21まで
	7~8		第15期生中間合同研究 3日間	
	8	3	ブロック別司法修習生指導担当者協議会(広島・福岡・高松高裁管内)	
	13		ブロック別司法修習生指導担当者協議会(大阪・名古屋高裁管内)	
	20		ブロック別司法修習生指導担当者協議会(仙台・札幌高裁管内)	
	23		ブロック別司法修習生指導担当者協議会(東京高裁管内)	
	9	4		判事補少年事件等研究(第1回) 9・20まで
	7			司法研究(37年度)中間報告会
	14			判事補民事研究(第1回) 9・26まで
	19			刑事事件研究会 9・22まで
	24		3代所長安倍愨退官	
	26			家事事件研究会 9・29まで
	27			判事補少年事件等研究(第2回) 10・13まで
	29			新任簡裁判事研修 11・17まで
	9~10			判事補実務研究ブロック別(4カ所) 1週間
	10	2		判事補民事研究(第2回) 10・13まで
	16		4代所長村島一之任命	
	17			ミシガン大学B・Jジョージ教授ら日米比較刑事訴訟法セミナー 12・5まで
	24			労働事件等研究会 10・27まで
	29		司法修習生指導担当者協議会	
	31			判事補少年事件等研究(第3回) 11・17まで
	11	6		判事補民事研究(第3回) 11・17まで
	7			刑事判例研究会 11・10まで
	26		第15期生後期修習開始	
	12	1	創立15周年記念式典	
38	1	23		裁判実務研究会ブロック別(2カ所) 2日間
	1	29	新設司法修習生配属庁会指導連絡協議会	判事補最終実務研究(第1回) 1・30まで
	2	6		判事補最終実務研究(第2回) 2・12まで
	3	5	新設司法修習生配属庁会指導担当者協議会	
	4	1	第17期生採用	
	8		第15期生修習終了	
	16		第17期生修習開始	
	5	7		司法研究(38年度)開始

年	月	日	司法修習生関係	裁判官関係
	7	10	第17期生前期修習修了	
	11			判事補中間実務研究(第1回) 7・19まで
	16			判事補中間実務研究(第2回) 7・24まで
	7~8		第16期生中間合同研究 3日間	簡裁判事実務研究ブロック別 1週間
	8	3	ブロック別司法修習生指導担当者協議会(広島・福岡・高松高裁管内)	
	7		ブロック別司法修習生指導担当者協議会(名古屋高裁管内)	
	17		ブロック別司法修習生指導担当者協議会(大阪高裁管内)	
	22		ブロック別司法修習生指導担当者協議会(東京高裁管内)	
	27		ブロック別司法修習生指導担当者協議会(仙台・札幌高裁管内)	
	9	3		判事補少年事件等研究(第1回) 9・19まで
	6			司法研究(38年度)中間報告会
	10			判事補民事研究(第1回) 9・21まで
	18			刑事事件研究会 9・21まで
	25			行政事件研究会 9・28まで
	28			新任簡裁判事研修 11・16まで
	9~10			判事補実務研究・高裁別 1週間
	10	1		判事補民事研究(第2回) 10・12まで
	10	16		判事補少年事件等研究(第2回) 10・26まで
	16			刑事判例研究会 10・19まで
	23			家事事件研究会 10・26まで
	29		司法修習生指導担当者協議会	
	11	5		判事補少年事件等研究(第3回) 11・16まで
	6			判事補民事研究(第3回) 11・16まで
	26		第16期生後期修習開始	司法研究(38年度)報告会
	39	1		裁判実務研究会 1・14まで
	13			判事補最終実務研究 1・29まで
	22			
	2	3	新設司法修習生配属庁会指導連絡協議会	
	3	27	新設司法修習生配属庁会指導担当者協議会	
	4	1	第18期生採用	
	9		第16期生修習終了	
	16		第18期生修習開始	
	5	6		司法研究(39年度)開始
	6~8			簡裁判事実務研究ブロック別 1週間
	7	10	第18期生前期修習終了	
	13			判事補中間実務研究(第1回) 7・21まで
	16			判事補中間実務研究(第2回) 7・24まで
	28		ブロック別司法修習生指導担当者協議会(広島・福岡・高松高裁管内)	
	31		ブロック別司法修習生指導担当者協議会(大阪高裁管内)	
	7~8		第17期生中間合同研究 3日間	
	8	18	ブロック別司法修習生指導担当者協議会(名古屋高裁管内)	

年	月	日	司法修習生関係	裁判官関係
		21	ブロック別司法修習生指導担当者協議会(東京高裁管内)	
		25	ブロック別司法修習生指導担当者協議会(仙台・札幌高裁管内)	
9	2			初任簡裁判事特別研修 11・14まで
	3			判事補少年事件等研究(第1回)9・19まで
	4			司法研究(39年度)中間報告会
	8			判事補民事研究(第1回)9・19まで
	16			家事事件研究会 9・19まで
	25			判事補民事研究(第2回)10・7まで
	30			新任簡裁判事研修 11・14まで
9~10				刑事事件研究会 10・3まで
10	6			判事補実務研究・高裁別 1週間
	19		4代所長相島一之転出	判事補民事研究(第3回)10・17まで
	27		司法修習生指導担当者協議会	
11	4			判事補少年事件等研究(第2回)11・14まで
	5			会社更生・破産事件等研究会 11・7まで
	7		5代所長鈴木忠一任命	司法研究(39年度)報告会
	11			刑事判例研究会 11・14まで
40	26		第17期生後期修習開始	
	1			裁判実務研究会ブロック別(2カ所)2日間
	22			判事補最終実務研究(第1回)1・29まで
	28			判事補最終実務研究(第2回)2・4まで
	4		第19期生採用	
	8		第17期生修習終了	
	15		第19期生修習開始	
	27			ミシガン大学ラッセル・A・スミス教授ら日米比較労働法セミナー 6・29まで
5	1			司法研究(40年度)開始
6~8				簡裁判事実務研究ブロック別 1週間
7	15		第19期生前期修習終了	
	19			判事補中間実務研究 7・27まで
	28		地域別司法修習生指導担当者協議会(広島・福岡・高松高裁管内)	
7~8			第18期生中間合同研究 3日間	
8	4		地域別司法修習生指導担当者協議会(東京・名古屋高裁管内)	
	19		地域別司法修習生指導担当者協議会(大阪・名古屋高裁管内)	
	24		地域別司法修習生指導担当者協議会(東京・仙台・札幌高裁管内)	
9	8			新任判事補実務研究(第1回)9・21まで
	10			司法研究(40年度)中間報告会
	20			判事補民事実務研究(第1回)10・2まで
	27			新任簡裁判事研修 11・13まで
9~10				判事補実務研究・高裁別 1週間
10	1			新任判事補実務研究(第2回)10・14まで
	5			判事補民事実務研究(第2回)10・16まで
	20			少年事件研究会 10・23まで

年	月	日	司法修習生関係	裁判官関係
		22		判事補最終実務研究(第1回)10・29まで
		26		判事補最終実務研究(第2回)11・2まで
		27		執行事件研究会 10・30まで
		29		司法研究(40年度)報告会
	11	5	司法修習生指導担当者協議会	
		9		借地借家事件研究会 11・12まで
		26	第18期生後期修習開始	刑事判例研究会 11・12まで
41	1			裁判実務研究会ブロック別(2カ所)2日間
	4		第20期生採用	
	7		第18期生修習終了	
	14		第20期生修習開始	
	6			司法研究(41年度)開始
	6~7			簡裁判事実務研究ブロック別 1週間
	7			第20期生前期修習終了
	14		地域別司法修習生指導担当者協議会(東京・仙台・札幌高裁管内)	
	28		第19期生中間合同研究 3日間	
	7~8		地域別司法修習生指導担当者協議会(東京・名古屋高裁管内)	
	8		地域別司法修習生指導担当者協議会(東京・名古屋高裁管内)	
	13		地域別司法修習生指導担当者協議会(広島・福岡・高松高裁管内)	
	18		地域別司法修習生指導担当者協議会(大阪・名古屋高裁管内)	
	9	5		初任簡裁判事特別研修 11・12まで
		7		新任判事補実務研究(第1回)9・21まで
		9		司法研究(41年度)中間報告会
		12		判事補中間実務研究(第1回)9・22まで
		16		判事補2年実務研究(第1回)9・30まで
		26		判事補2年実務研究(第2回)10・8まで
		28		新任簡裁判事研修 11・12まで
	9~10			刑事事件研究会 10・1まで
	10	6		判事補実務研究・高裁別 1週間
		12		判事補最終実務研究(第1回)10・14まで
		13		判事補最終実務研究(第2回)10・19まで
		18		新任判事補実務研究(第2回)10・26まで
		26		判事補中間実務研究(第2回)10・28まで
				「交通事故における損害賠償の諸問題」研究会 10・29まで
	11	4	司法修習生指導担当者協議会	
		8		刑事判例研究会 11・11まで
		9		破産事件及び司法運営研究会 11・12まで
		25	第19期生後期修習開始	
	12	2		司法研究(41年度)報告会
42	1	10		裁判実務研究会
		18	新設司法修習生配属庁会指導連絡協議会(函館地裁)	
	2	7	新設司法修習生配属庁会指導連絡協議会(大分地裁)	
	3	27	司法修習生事務担当者連絡協議会	

年	月	日	司法修習生関係	裁判官関係
	4	30	司法研修所松戸分室新築	
		1	第21期生採用	
		6	第19期生修習終了	
		13	第21期生修習開始	
	6	3	新設司法修習生配偶庁会指導 担当者協議会	司法研究(42年度)開始
		20-21		米国カンソリック大学 ジョフリー・J・ランニング 教授講演 簡裁判事実務研究ブロック別 1週間
	6~7			
	7	13	第21期生前期修習終了	
		20	司法研修所小石川分室廃止、 松戸分室に合宿舎移転	
		27	地域別司法修習生指導担当者協 議会(東京・仙台・札幌高裁管内)	
	7~8		第20期生中間合同研究 3日間	
	8	3	地域別司法修習生指導担当者協 議会(東京・名古屋高裁管内)	
		8	地域別司法修習生指導担当者協 議会(広島・福岡・高松高裁管内)	
		18	地域別司法修習生指導担当者協 議会(大阪・名古屋高裁管内)	
	9	4		判事補中間実務研究(第1回) 9・14まで 初任簡裁判事特別研修 11・11まで 司法研究(42年度)中間報告会 新任判事補実務研究(第1回) 9・22まで 判事補中間実務研究(第2回) 9・28まで 新任簡裁判事研修 11・11まで 刑事事件研究会 9・30まで 新任判事補実務研究(第2回) 10・13まで 判事補実務研究・高裁別 1週間 判事補中間実務研究(第3回) 10・13まで 判事補最終実務研究(第1回) 10・20まで 判事補最終実務研究(第2回) 10・25まで 人事・家事事件研究会 10・28まで
		6		
		8		
		18		
		22		
		27		
		29		
	9~10			
	10	2		
		13		
		18		
		25		
	11	1	司法修習生指導担当者協議会	行政事件及び司法運営研究会 11・10まで 刑事判例研究会 11・10まで
		7		
		24	第20期生後期修習開始	
	12	1	創立20周年記念式典	
		6		司法研究(42年度)報告会 裁判実務研究会 1・11まで
43	1	10		
	4	1	第22期生採用	
		4	第20期生修習終了	
		11	第22期生修習開始	
	6	1		司法研究(43年度)開始
	7			簡裁判事実務研究ブロック別 1週間
	7	11	第22期生前期修習終了	
		26	地域別司法修習生指導担当者協 議会(東京・仙台・札幌高裁管内)	

年	月	日	司法修習生関係	裁判官関係
	7~8		第21期生中間合同研究 3日間	
	8	2	地域別司法修習生指導担当者協 議会(東京・名古屋高裁管内)	
		13	地域別司法修習生指導担当者協 議会(大阪・名古屋高裁管内)	
		20	地域別司法修習生指導担当者協 議会(広島・福岡・高松高裁管内)	
	9	2		司法研究(43年度)中間報告会
		9		新任判事補実務研究 9・21まで
		24		少年事件研究会 9・27まで
		27		新任簡裁判事研修 11・16まで
		30		判事補中間実務研究 10・9まで
	9~10			判事補実務研究・高裁別 1週間
	10	1		保全処分に関する研究会 10・4まで
		14		判事補3年実務研究(第1回) 10・26まで
		17		判事補3年実務研究(第2回) 10・30まで
		22		労働事件及び司法運営に関する研究会 10・25まで
		28		刑事判例研究会 10・31まで
		11	司法修習生指導担当者協議会	米国ミシガン大学ウイットモア・グレイ教授講演
		6		判事補最終実務研究 11・13まで
		26	第21期生後期修習開始	
	12	9		司法研究(43年度)報告会
44	1	16		裁判実務研究会 1・17まで
	3	25	司法修習生事務担当者連絡協 議会	
	4	1	第23期生採用	
		7	第21期生修習終了	
		15	第23期生修習開始	
	5	23		ノースウェスタン大学ナサニエル・L・ネイザン ス教授講演
	6	2		米国ウィスコンシン大学サミュエル・マーミン 教授セミナー 6・9まで
		7		司法研究(44年度)開始
	7	1	第23期生26名修習開始 (東京大学卒業遅延のため)	
		12	第23期生前期修習終了	
		25	地域別司法修習生指導担当者協 議会(東京・仙台・札幌高裁管内)	
	7~8		第22期生中間合同研究 3日間	
	7~9			簡裁判事実務研究ブロック別 1週間
	8	6	地域別司法修習生指導担当者協 議会(大阪・名古屋高裁管内)	
		13	地域別司法修習生指導担当者協 議会(東京高裁管内)	
		22	地域別司法修習生指導担当者協 議会(広島・福岡・高松高裁管内)	
	9	2		司法研究(44年度)中間報告会
		8		新任判事補実務研究 9・19まで 初任簡裁判事研修 11・15まで

年	月	日	司法修習生関係	裁判官関係
		24		新任簡裁判事研修 11・15まで
		25		判事補最終実務研究 10・2まで
9~10				判事補実務研究・高裁別 1週間
	10	6		控訴・抗告及び司法運営に関する研究会 10・9まで
		13		簡裁判事実務研究 10・9まで
		20		判事補3年実務研究(第1回) 10・23まで
		21		判事補3年実務研究(第2回) 10・30まで
		27		刑事判例研究会 10・24まで
				借地非訟事件及び司法修習生の指導に関する研究会 10・30まで
	11	31	司法修習生指導担当者協議会	
		5		判事補中間実務研究 11・13まで
		25	第22期卒後期修習開始	
	12	3		司法研究(44年度)報告会
45	1	13	新設司法修習生配属庁会指導連絡協議会(福井地裁)	
		21		裁判実務研究会 1・22まで
	4	1	第24期生採用	
		7	第22期生修習終了	
		14	第24期生修習開始	
	6	6		司法研究(45年度)開始
		19	新設司法修習生配属庁会指導担当者協議会	
	7	8		カリフォルニア大学ショー・サター教授講演
		11	第24期生前期修習終了	
		28	地域別司法修習生指導担当者協議会(広島・福岡・高松高裁管内)	
7~8			第23期生中間合同研究 3日間	
7・10				簡裁判事実務研究ブロック別 1週間
	8	11	地域別司法修習生指導担当者協議会(大阪・名古屋高裁管内)	
		19	地域別司法修習生指導担当者協議会(東京高裁管内)	
		28	地域別司法修習生指導担当者協議会(東京・仙台・札幌高裁管内)	
	9	3		司法研究(45年度)中間報告会
		4		判事補10年最終実務研究 9・11まで
		7		判事補実務研究・高裁別 9・12まで
		16		家事事件研究会 9・18まで
		17		新任簡裁判事研修 11・14まで
		25	5代所長鈴木忠一退官	
		28		判事補3年実務研究 10・8まで
		29		少年事件研究会 10・2まで
	10	5	6代所長守田直任命	
		12		簡裁判事実務研究 10・16まで
		13		判事補5年中間実務研究(第1回) 10・22まで
		19		判事補5年中間実務研究(第2回) 10・28まで
		26		公害訴訟及び司法運営に関する研究会 10・29まで
		30	司法修習生指導担当者協議会	
	11	4		新任判事補実務研究 11・14まで

年	月	日	司法修習生関係	裁判官関係
		9		刑事判例研究会 11・12まで
		25	第23期生後期修習開始	
	12	2		司法研究(45年度)報告会
46	3	27	司法研修所高松分室新築	
	4	1	第25期生採用	
		5	第23期生修習終了	
		8	東京都文京区湯島4丁目6番6号(旧岩崎邸・裁判所登記官研修所跡)の新庁舎に移転	
		16	第25期生修習開始	
	6	1	湯島庁舎落成式	
		7	第23期生(7月採用)修習終了	
		15	第25期生前期修習終了	
		19		簡裁判事実務研究ブロック別 7・24まで
7~8			第24期生中間合同研究 3日間	
	8	5	地域別司法修習生指導担当者協議会(広島・福岡・高松高裁管内)	
		11	地域別司法修習生指導担当者協議会(大阪・名古屋高裁管内)	
		18	地域別司法修習生指導担当者協議会(東京高裁管内)	
		24	地域別司法修習生指導担当者協議会(東京・仙台・札幌高裁管内)	
	9	6		判事補3年実務研究(第1回) 9・11まで
		8		初任簡裁判事研修 11・13まで
		17		簡裁判事中央実務研究 9・14まで
				判事補10年最終実務研究 9・23まで
				新任簡裁判事研修 11・13まで
				民事交通事件研究会 9・23まで
		21		
		25	弁護修習指導連絡協議会(静岡県弁護士会)	
		27		判事補3年実務研究(第2回) 10・2まで
	10			判事補5年中間実務研究・高裁管内別 1週間
	10	4		アムステルダム大学デ・ウインター教授講演
		5		労働事件研究会 10・7まで
		9	弁護修習指導連絡協議会(札幌弁護士会)	
		11		判事補3年実務研究(第3回) 10・16まで
		12		刑事判例研究会 10・15まで
		16	弁護修習指導連絡協議会(京都弁護士会)	
		18	弁護修習指導連絡協議会(福岡県弁護士会)	
		20		新任判事補実務研究(第1回) 10・23まで
		25		裁判実務研究会(第1回) 10・22まで
				新任判事補実務研究(第2回) 10・30まで
				簡裁判事2年実務研究 10・30まで
				少年事件研究会 10・29まで
	11	2	司法修習生指導担当者協議会	
		8		新任判事補実務研究(第3回) 11・13まで

年	月	日	司法修習生関係	裁判官関係
		10		裁判実務研究会(第2回) 11・12まで
		25	第24期生後期修習開始	
47	1	21		司法研究(46年度)開始
	2	2	新設司法修習生配属庁会指導連絡協議会(秋田地裁)	
	3		新設司法修習生配属庁会指導連絡協議会(山形地裁)	
	17		新設司法修習生配属庁会指導連絡協議会(大津地裁)	
	18		新設司法修習生配属庁会指導連絡協議会(富山地裁)	
	4	1	第26期生採用	
		10	第24期生修習終了	
		18	第26期生修習開始	
	5	1		新任判事補研さん(第1回) 8月末日まで(毎週金曜日又は土曜日)
	6	23		司法研究(47年度)開始
	7	15	第26期生前期修習終了	
		18		裁判官研修会(沖縄から本土の裁判官に補職された者を対象とする。)
	28		地域別司法修習生指導担当者協議会(広島・福岡・高松高裁管内)	
7~8			第25期生中間合同研究 2日間	
8	4		地域別司法修習生指導担当者協議会(大阪・名古屋高裁管内)	
	10		地域別司法修習生指導担当者協議会(東京高裁管内)	
	25		地域別司法修習生指導担当者協議会(東京・仙台・札幌高裁管内)	
9	1			新任判事補研さん(第2回) 12月末日まで(毎週金曜日又は土曜日)
	5			初任簡裁判事研修 11・11まで
	6			判事補3年実務研究(第1回) 9・13まで
	7			簡裁判事中央実務研究 9・12まで
	19			新任簡裁判事研修 11・11まで
	28			判事補10年最終実務研究 10・4まで
10	2			判事補5年中間実務研究(第1回) 10・9まで
	4			少年事件研究会 10・6まで
	12			判事補3年実務研究(第2回) 10・19まで
	13		弁護修習指導連絡協議会(福岡県弁護士会)	
	18			会社関係事件研究会 10・20まで
	19		弁護修習指導連絡協議会(長野県弁護士会)	
	21		弁護修習指導連絡協議会(近畿弁護士連合会)	
	24			判事補5年中間実務研究(第2回) 10・31まで
	25			刑事判例研究会 10・27まで
11	1		司法修習生指導担当者協議会	
	6			簡裁判事2年実務研究 11・11まで

年	月	日	司法修習生関係	裁判官関係
		8		公害事件研究会 11・10まで
		14	弁護修習指導連絡協議会(岡山弁護士会)	
		17	弁護修習指導連絡協議会(秋田弁護士会)	
		28	第25期生後期修習開始	
	12	5	司法研修所大阪分室新築	
		6		司法研究(46年度)報告会
48	1	8		新任判事補研さん(第3回) 4月末日まで(毎週金曜日又は土曜日)
	4	1	第27期生採用	
		9	第25期生修習終了	
		17	第27期生修習開始	
	5	1		新任判事補研さん(第1回) 8月末日まで(毎週金曜日又は土曜日)
		12		ケルン大学バウムゲルテル教授講演
	6	30	司法研修所白金分室改築	
	7	6		司法研究(48年度)開始
	16		第27期生前期修習終了	
	25		地域別司法修習生指導担当者協議会(広島・福岡・高松高裁管内)	
	7~8		第26期生中間合同研究 2日間	
8	1		地域別司法修習生指導担当者協議会(大阪・名古屋高裁管内)	
	9		地域別司法修習生指導担当者協議会(東京高裁管内)	
	23		地域別司法修習生指導担当者協議会(東京・仙台・札幌高裁管内)	
9	3			新任判事補研さん(第2回) 12月末日まで(毎週金曜日又は土曜日)
	4			新任簡裁判事研修(第1班) 11・10まで
	6			判事補10年最終実務研究 9・12まで
	7			簡裁判事中央実務研究 9・12まで
	18			新任簡裁判事研修(第2班) 11・10まで
	28		弁護修習指導連絡協議会(九州ブロック)	
10	2		弁護修習指導連絡協議会(近畿ブロック)	判事補5年中間実務研究(第1回) 10・9まで
	5		弁護修習指導連絡協議会(東北ブロック)	
	6		弁護修習指導連絡協議会(中国ブロック)	
	12		弁護修習指導連絡協議会(四国ブロック)	判事補3年実務研究(第1回) 10・19まで
	13		弁護修習指導連絡協議会(四国ブロック)	
	17			刑事判例研究会 10・19まで
	23			判事補5年中間実務研究(第2回) 10・30まで
	24			医療・建設関係事件研究会 10・26まで
	25			米国オレゴン州控訴院判事ロバート・Y・ソントーン氏講演
	27		弁護修習指導連絡協議会	

年	月	日	司法修習生関係	裁判官関係
	11	1	(中部ブロック) 司法修習生指導担当者協議会	簡裁判事2年実務研究 11・10まで 判事補3年実務研究(第2回) 11・14まで 保全事件研究会 11・8まで
		5		
		7		
		9	弁護修習指導連絡協議会 (関東ブロック)	
		17	弁護修習指導連絡協議会 (北海道ブロック)	
		27	第26期生後期修習開始	
		28		司法研究(47年度)報告会 新任判事補研さん(第3回)4月末日まで (毎週金曜日又は土曜日)
49	1	7		
		4	第28期生採用	
		11	第26期生修習終了	
		16	第28期生修習開始	
		5		新任判事補研さん(第1回)8月末日まで (毎週金曜日又は土曜日)
		7		司法研究(49年度)開始
		3		
		15	第28期生前期修習終了	
		24	地域別司法修習生指導担当者協 議会(広島・福岡・高松高裁管内)	
		29	地域別司法修習生指導担当者協 議会(大阪・名古屋高裁管内)	
7~8			第27期生中間合同研究 2日間	
		8	2	地域別司法修習生指導担当者協 議会(東京高裁管内)
		22	地域別司法修習生指導担当者協 議会(東京・仙台・札幌高裁管内)	
		9	1	新任判事補研さん(第2回)12月末日まで (毎週金曜日又は土曜日)
		3		新任簡裁判事研修(第1班)11・9まで
		5		判事補10年最終実務研究 9・11まで
		6		判事補3年実務研究(第1回)9・13まで
		18		新任簡裁判事研修(第2班)11・9まで
		20	6代所長守田直退職 7代所長大塚正夫任命	西独ミュンスター大学シュナイダー教授講演
		25		判事補5年中間実務研究(第1回)10・3まで
		28	弁護修習指導連絡協議会 (東北ブロック)	
		10	1	人事・家事事件研究会 10・3まで
		4		簡裁判事中央実務研究 10・9まで
		5	弁護修習指導連絡協議会 (九州ブロック)	
		7		英国オックスフォード大学ヘンリー・W・R・ ウエイド教授講演
		12	弁護修習指導連絡協議会 (関東ブロック)	
		15		判事補5年中間実務研究(第2回)10・23まで
		16		刑事判例研究会 10・18まで

年	月	日	司法修習生関係	裁判官関係
		24	弁護修習指導連絡協議会 (近畿ブロック)	簡裁判事2年実務研究 10・31まで
		26	弁護修習指導連絡協議会 (中部ブロック)	
		11	1	判事補3年実務研究(第2回)11・11まで
		6	司法修習生指導担当者協議会	刑事実務研究会
		19		
		26	第27期生後期修習開始	
		12	4	司法研究(48年度)報告会
50		1	1	新任判事補研さん(第3回)4月末日まで (毎週金曜日又は土曜日)
		3	25	
		4	1	司法研修所広島分室新築
		10	10	第29期生採用
		15	15	第27期生修習終了
		5	1	第29期生修習開始
		6		新任判事補研さん(第1回)8月末日まで (毎週金曜日又は土曜日)
		7		司法研究(50年度)開始
		6	28	
		7	15	第29期生前期修習終了
		31	31	地域別司法修習生指導担当者協 議会(東京・仙台・札幌高裁管内)
		7~8		第28期生中間合同研究 2日間
		7~10		
		8	8	地域別司法修習生指導担当者協 議会(東京高裁管内)
		12	12	地域別司法修習生指導担当者協 議会(大阪・名古屋高裁管内)
		21	21	地域別司法修習生指導担当者協 議会(広島・福岡・高松高裁管内)
		30	30	紀尾井町分室新築
		9	1	新任判事補研さん(第2回)12月末日まで (毎週金曜日又は土曜日)
		2		新任簡裁判事研修(第1班)11・8まで
		4		判事補10年最終実務研究 9・10まで
		5		判事補3年実務研究(第1回)9・12まで
		16		新任簡裁判事研修(第2班)11・8まで
		18		簡裁判事中央実務研究 9・23まで
		23		国際弁護士協会副理事長ゴードン・スリン氏講演
		27	弁護修習指導連絡協議会 (四国ブロック)	
		30		判事補5年中間実務研究(第1回)10・8まで
		10	4	弁護修習指導連絡協議会 (近畿ブロック)
		7		刑事実務研究会 10・9まで
		14		判事補5年中間実務研究(第2回)10・22まで
		15		民事実務研究会 10・17まで
		18	弁護修習指導連絡協議会 (九州ブロック)	
		22		民事特殊事件及び司法運営研究会 10・24まで
		23		簡裁判事2年実務研究 10・29まで
		25	弁護修習指導連絡協議会	

年	月	日	司法修習生関係	裁判官関係
		31	(関東ブロック) 司法修習生指導担当者協議会	
11	5	5	弁護修習指導連絡協議会 (中部ブロック)	刑事判例研究会 11・7まで
	6	6		判事補3年実務研究(第2回) 11・13まで
51	1	26	第28期生後期修習開始	司法研究(49年度)報告会 新任判事補研さん(第3回)4月末日まで (毎週金曜日又は土曜日)
	4	1	第30期生採用	
	8	8	第28期生修習終了	
	15	15	第30期生修習開始	
	5	1		新任判事補研さん(第1回)8月末日まで (毎週金曜日又は土曜日)
	7	3		司法研究(51年度)開始
	20	20	第30期生前期修習終了	
	28	28	地域別司法修習生指導担当者協議会(大阪・名古屋高裁管内)	
7~8			第29期生中間合同研究 2日間	
7~11				簡裁判事実務研究・高裁管内別 4日間
	8	3	地域別司法修習生指導担当者協議会(広島・福岡・高松高裁管内)	
	10	10	地域別司法修習生指導担当者協議会(東京高裁管内)	
	19	19	地域別司法修習生指導担当者協議会(東京・仙台・札幌高裁管内)	
	9	1		新任判事補研さん(第2回)12月末日まで (毎週金曜日又は土曜日)
	2	2		判事補10年最終実務研究 9・8まで
	3	3		判事補3年実務研究(第1回)9・10まで
	7	7		新任簡裁判事研修(第1班)11・13まで
	17	17		新任簡裁判事研修(第2班)11・13まで
	24	24		簡裁判事中央実務研究 9・22まで
	28	28	弁護修習指導連絡協議会 (近畿ブロック)	西独ザールラント大学ウイヘルム・カール・ゲック教授講演 判事補5年中間実務研究(第1回)10・6まで
	29	29		判事補3年実務研究(第2回)10・6まで
10	6	6		民事実務研究会 10・8まで
	13	13	弁護修習指導連絡協議会 (関東ブロック)	簡裁判事2年実務研究 10・19まで
	16	16	弁護修習指導連絡協議会 (中部ブロック)	
	18	18	弁護修習指導連絡協議会 (中部ブロック)	
	19	19		民事特殊事件研究会 10・21まで
	20	20		判事補5年中間実務研究(第2回)10・28まで
	27	27		刑事判例研究会 10・29まで
	29	29	弁護修習指導連絡協議会 (東北ブロック)	
11	1	1	司法修習生指導担当者協議会	
	10	10		刑事実務研究会 11・12まで
	22	22	弁護修習指導連絡協議会	

年	月	日	司法修習生関係	裁判官関係
		25	(九州ブロック) 第29期生後期修習開始	
52	12	1		司法研究(50年度)報告会 新任判事補研さん(第3回)4月末日まで (毎週金曜日又は土曜日)
	1	1		
	4	1	第31期生採用	
	7	7	第29期生修習終了	
	14	14	第31期生修習開始	
	5	1		新任判事補研さん(第1回)8月末日まで (毎週金曜日又は土曜日)
	6	18		司法研究(52年度)開始(刑事関係)
	7	18		司法研究(52年度)開始(民事関係)
	20	20	第31期生前期修習終了	
	26	26	地域別司法修習生指導担当者協議会(大阪・名古屋高裁管内)	
7~8			第30期生中間合同研究 2日間	
	8	2	地域別司法修習生指導担当者協議会(広島・福岡・高松高裁管内)	
	23	23	地域別司法修習生指導担当者協議会(東京高裁管内)	
	26	26	地域別司法修習生指導担当者協議会(東京・仙台・札幌高裁管内)	
	9	1		新任判事補研さん(第2回)12月末日まで (毎週金曜日又は土曜日)
	2	2		判事補5年中間実務研究(第1回)9・9まで
	6	6		判事補10年最終実務研究 9・8まで
	8	8		新任簡裁判事研修(第1班)11・12まで
	9	9	弁護修習指導連絡協議会 (四国ブロック)	簡裁判事5年実務研究 9・13まで
	16	16		新任簡裁判事研修(第2班)11・12まで
	27	27		判事補3年実務研究(第1回)10・6まで
	28	28		判事補5年中間実務研究(第2回)10・6まで
	10	5		民事特殊事件研究会 10・7まで
	12	12		民事実務研究会 10・14まで
	17	17	弁護修習指導連絡協議会 (中部ブロック)	簡裁判事2年実務研究 10・21まで
	18	18		
	19	19		判事補3年実務研究(第2回)10・27まで
	25	25	弁護修習指導連絡協議会 (近畿ブロック)	刑事判例研究会 10・21まで
	26	26		刑事実務研究会 10・28まで
	29	29	弁護修習指導連絡協議会 (九州ブロック)	
	11	1	司法修習生指導担当者協議会	
	26	26	第30期生後期修習開始	
	30	30		司法研究(51年度)報告会
	12	1	弁護修習指導連絡協議会 (関東ブロック)	
53	1	1		新任判事補研さん(第3回)4月末日まで

年	月	日	司法修習生関係	裁判官関係
				(毎週金曜日又は土曜日)
4	1		第32期生採用	
	6		第30期生修習終了	
	8			新任判事補研修 4・13まで
	14		第32期生修習開始	
5	1			新任判事補研さん(第1回) 8月末日まで (毎週金曜日又は土曜日)
6	17		第32期生前期修習終了	司法研究(53年度)開始
7	20		地域別司法修習生指導担当者協議会(大阪・名古屋高裁管内)	
	25		第31期生中間合同研究 2日間	
7~8			地域別司法修習生指導担当者協議会(広島・福岡・高松高裁管内)	
8	1		地域別司法修習生指導担当者協議会(東京高裁管内)	
	10		地域別司法修習生指導担当者協議会(東京・仙台・札幌高裁管内)	
	18		地域別司法修習生指導担当者協議会(東京・仙台・札幌高裁管内)	
9	1			新任判事補研さん(第2回) 12月末日まで (毎週金曜日又は土曜日)
	2			判事補10年最終実務研究 9・8まで
	5			新任簡裁判事研修(第1班) 11・11まで
	6			判事補5年中間実務研究(第1回) 9・14まで
	7			簡裁判事5年実務研究 9・12まで
	14			新任簡裁判事研修(第2班) 11・11まで
	26			判事補3年実務研究(第1回) 10・5まで
	27			簡裁判事2年実務研究 10・6まで
10	2		弁護修習指導連絡協議会(東北ブロック)	
	4			刑事判例研究会 10・6まで
	12			判事補5年中間実務研究(第2回) 10・20まで
	16		弁護修習指導連絡協議会(中部ブロック)	
	17			判事補3年実務研究(第2回) 10・26まで
	18			民事実務研究会 10・20まで
	25			民事特殊事件研究会 10・27まで
	27		弁護修習指導連絡協議会(関東ブロック)	
	28		弁護修習指導連絡協議会(九州ブロック)	
	31		弁護修習指導連絡協議会(近畿ブロック)	
11	1		司法修習生指導担当者協議会	
	8			刑事実務研究会 11・10まで
	21		司法研修所に共済組合診療所開設	
	25		第31期生後期修習開始	
12	6			司法研究(52年度)報告会
	8		司法研修所名古屋分室新築	
54	1	1		新任判事補研さん(第3回) 4月末日まで (毎週金曜日又は土曜日)

年	月	日	司法修習生関係	裁判官関係
	3	1	7代所長大塚正夫転出 8代所長安岡満彦任命 司法研修所仙台分室新築	
		28	第33期生採用	
4	1		第31期生修習終了	新任判事補研修 4・14まで
	8			
	10		第33期生修習開始	
5	1			新任判事補研さん(第1回) 8月末日まで (毎週金曜日又は土曜日)
	7	7		司法研究(54年度)開始
	21		第33期生前期修習終了	
	24		地域別司法修習生指導担当者協議会(大阪・名古屋高裁管内)	
	31		地域別司法修習生指導担当者協議会(広島・福岡・高松高裁管内)	
7~8			第32期生中間合同研究 2日間	
8	10		地域別司法修習生指導担当者協議会(東京高裁管内)	
	28		地域別司法修習生指導担当者協議会(東京・仙台・札幌高裁管内)	
9	1			新任判事補研さん(第2回) 12月末日まで (毎週金曜日又は土曜日)
	4			判事補3年実務研究(第1回) 9・13まで
	5			簡裁判事2年実務研究 9・14まで
	6			判事補10年最終実務研究 9・12まで
	7			新任簡裁判事研修(第1班) 11・14まで
	18			新任簡裁判事研修(第2班) 11・14まで
	26			判事補3年実務研究(第2回) 10・5まで
	27			判事補5年中間実務研究(第1回) 10・5まで
10	3			民事特殊事件研究会 10・5まで
	12			簡裁判事5年実務研究 10・17まで
	17			刑事判例研究会 10・19まで
	18			判事補5年中間実務研究(第2回) 10・26まで
	20		弁護修習指導連絡協議会(関東ブロック)	
	26		弁護修習指導連絡協議会(北海道ブロック)	
	27		弁護修習指導連絡協議会(九州ブロック)	
	29		弁護修習指導連絡協議会(近畿ブロック)	
11	1		司法修習生指導担当者協議会	
	8		弁護修習指導連絡協議会(中部ブロック)	
	27		第32期生後期修習開始	
12	11			司法研究(53年度)報告会
	24		司法研修所札幌分室新築	
55	1	1		新任判事補研さん(第3回) 4月末日まで (毎週金曜日又は土曜日)
	4	1	第34期生採用	
	7		第32期生修習終了	

年	月	日	司法修習生関係	裁判官関係
		9		新任判事補研修 4・13まで
		15	第34期生修習開始	
5	1			新任判事補研さん(第1回)8月末日まで (毎週金曜日又は土曜日) 司法研究(55年度)開始
6	14		第34期生前期修習終了	
7	22		地域別司法修習生指導担当者協議会(大阪・名古屋高裁管内)	
	29		地域別司法修習生指導担当者協議会(広島・福岡・高松高裁管内)	
7~8			第33期生中間合同研究 2日間	
8	8		地域別司法修習生指導担当者協議会(東京高裁管内)	
	27		地域別司法修習生指導担当者協議会(東京・仙台・札幌高裁管内)	
9	1			新任判事補研さん(第2回)12月末日まで (毎週金曜日又は土曜日) 判事補3年実務研究(第1回)9・11まで 新任簡裁判事研修(第1班)11・11まで 判事補10年最終実務研究 9・10まで 新任簡裁判事研修(第2班)11・11まで 簡裁判事5年実務研究 9・22まで 民事特殊事件研究会 9・26まで 判事補5年中間実務研究(第1回)10・3まで 判事補3年実務研究(第2回)10・9まで
	2			
	3			
	4			
	12			
	17			
	24			
	25			
	30			
10	2		弁護修習指導連絡協議会(中部ブロック)	
	7			民事実務研究会 10・9まで 簡裁判事2年実務研究 10・23まで 判事補5年中間実務研究(第2回)10・28まで 刑事判例研究会 10・24まで
	14			
	20			
	22		弁護修習指導連絡協議会(九州ブロック)	
	25		弁護修習指導連絡協議会(関東ブロック)	
			弁護修習指導連絡協議会(東北ブロック)	
	29		司法修習生指導担当者協議会	
	30		弁護修習指導連絡協議会(近畿ブロック)	
11	5			刑事実務研究会 11・7まで
	26		第33期生後期修習開始	
	12	17		司法研究(54年度)報告会 新任判事補研さん(第3回)4月末日まで (毎週金曜日又は土曜日)
56	1	1		
	4	1	第35期生採用	
	6		第33期生修習終了	
	8			新任判事補研修 4・12まで
	14		第35期生修習開始	
	5	1		新任判事補研さん(第1回)8月末日まで (毎週金曜日又は土曜日) 司法研究(56年度)開始
	6	20		

年	月	日	司法修習生関係	裁判官関係
	7	21	第35期生前期修習終了	
	7~8		第34期生中間合同研究 2日間	
8	5		地域別司法修習生指導担当者協議会(広島・福岡・高松高裁管内)	
	7~8		地域別司法修習生指導担当者協議会(大阪・名古屋高裁管内)	
	25		地域別司法修習生指導担当者協議会(東京・仙台・札幌高裁管内)	
	28		地域別司法修習生指導担当者協議会(東京高裁管内)	
9	1			新任判事補研さん(第2回)12月末日まで (毎週金曜日又は土曜日) 簡裁判事2年実務研究 9・11まで 判事補5年中間実務研究(第1回)9・11まで 新任簡裁判事研修(第1班)11・12まで 新任簡裁判事研修(第2班)11・12まで 簡裁判事5年実務研究 9・22まで 判事補10年最終実務研究 10・1まで 判事補3年実務研究(第1回)10・8まで 民事特殊事件研究会 10・7まで
	2			
	3			
	4			
	16			
	17			
	25			
	29			
10	5			
	7		弁護修習指導連絡協議会(九州・四国ブロック)	
	13			刑事判例研究会 10・15まで 判事補5年中間実務研究(第2回)10・23まで
	15			
	16		弁護修習指導連絡協議会(中部ブロック)	
	19		8代所長安岡満彦転出 9代所長田宮重男任命	
	20			判事補3年実務研究(第2回)10・29まで
	23		弁護修習指導連絡協議会(北海道ブロック)	
	24		弁護修習指導連絡協議会(関東ブロック)	
	26			民事実務研究会 10・28まで
	28		弁護修習指導連絡協議会(近畿・中国ブロック)	
	30		司法修習生指導担当者協議会	
11	4			刑事実務研究会 11・6まで
	26		第34期生後期修習開始	
	30			司法研究(55年度)報告会 新任判事補研さん(第3回)4月末日まで (毎週金曜日又は土曜日) 司法研修所規程の一部を改正する規程制定(最高裁判所規程第3号) 司法研修所第一部の発足 新任判事補配属庁所長実務研究会(第1回) 新任判事補研さん制度の改正 新任判事補集中研修 4・18まで
57	1	1		
	2	10		
	4	1	第36期生採用	
	12		第34期生修習終了	
	13			
	14			
	15		第36期生修習開始	
	19			新任判事補配属庁所長実務研究会(第1回)4・20まで 民事実務研究会 5・27まで
	5	25		

年	月	日	司法修習生関係	裁判官関係
6	6	2		刑事実務研究会 6・4まで
		16		家庭裁判所部総括裁判官等実務研究会 6・23まで
7	7	26		司法研究(57年度)開始
		12		地方裁判所部総括裁判官研究会 7・17まで
7	7	22	第36期生前期修習終了	
		27	地域別司法修習生指導担当者協議会(広島・福岡・高松高裁管内)	
7~8	8	4	第35期生中間合同研究 2日間	
8		4・5	地域別司法修習生指導担当者協議会(大阪・名古屋高裁管内)	
7	7	23	地域別司法修習生指導担当者協議会(東京・仙台・札幌高裁管内)	
		27	地域別司法修習生指導担当者協議会(東京高裁管内)	
9	9	1		判事補10年最終実務研究 9・4まで
		3		新任簡裁判事研修(第1班) 11・11まで
9	9	8		刑事判例研究会 9・10まで
		14		新任簡裁判事研修(第2班) 11・11まで
9	9	20		民事特殊事件研究会 9・22まで
		30	弁護修習指導連絡協議会(関東ブロック)	簡裁判事5年実務研究 10・5まで
9~10	10	14		国内特別研究(報道機関コース第1回) 3~4週間
10		14	専門研究会 10・20まで	家庭裁判所実務研究会 10・29まで
9	9	22		
		23	弁護修習指導連絡協議会(東北ブロック)	
9	9	25	弁護修習指導連絡協議会(中部ブロック)	
		27	弁護修習指導連絡協議会(近畿・中国ブロック)	
9	9	27	弁護修習指導連絡協議会(九州・四国ブロック)	
		11	司法修習生指導担当者協議会	
9	9	2		新任判事補実務研究(第1回) 11・17まで
		5		新任判事補実務研究(第2回) 12・1まで
9	9	18		
		25	第35期生後期修習開始	
9	9	12		判事補3年実務研究(第1回) 12・11まで
		12		判事補3年実務研究(第2回) 12・22まで
58	58	1		新任判事補配属庁裁判長実務研究会(第2回) 1・8まで
		7		司法研究(56年度)報告会
58	58	17		判事補5年中間実務研究(第1回) 2・3まで
		26		判事補5年中間実務研究(第2回) 2・23まで
58	58	2		国内特別研究(報道機関コース第2回) 3~4週間
		2~3		新任判事補配属庁所長実務研究会(第2回)
58	58	3		簡裁判事2年実務研究 3・17まで
		7		
58	58	8		
		4	第37期生採用	
58	58	6	第35期生修習終了	
		11	9代所長田宮重男退官 10代所長沖野威任命	
58	58	13		新任判事補集中研修 4・17まで
		14	第37期生修習開始	

年	月	日	司法修習生関係	裁判官関係
6	6	18		新任判事補配属庁裁判長実務研究会(第1回)(第1班) 4・19まで
		21		新任判事補配属庁裁判長実務研究会(第1回)(第2班) 4・22まで
6	6	5		民事実務研究会 5・20まで
		16		簡裁判事5年実務研究 5・28まで
6	6	23		地方裁判所部総括裁判官研究会 6・8まで
		6		刑事実務研究会 6・17まで
6	6	13		司法研究(58年度)開始
		20		支部長研究会 7・6まで
6	6	28		簡裁判事実務研究・ブロック別 1週間
		6~10		
6	6	7	第37期生前期修習終了	
		7	地域別司法修習生指導担当者協議会(広島・福岡・高松高裁管内)	
6	6	27	第36期生中間合同研究 2日間	
		7~8		
6	6	8	8・9	地域別司法修習生指導担当者協議会(大阪・名古屋高裁管内)
		8	8・9	地域別司法修習生指導担当者協議会(東京高裁管内)
6	6	26		地域別司法修習生指導担当者協議会(東京高裁管内)
		30		地域別司法修習生指導担当者協議会(東京・仙台・札幌高裁管内)
6	6	9		判事補10年最終実務研究 9・10まで
		6		新任簡裁判事研修 11・15まで
6	6	13		専門研究会(第1回) 10・5まで
		29		国内特別研究(報道機関コース第1回) 3~4週間
6	6	9~11		判事補3年実務研究(第1回) 10・21まで
		10		
6	6	12	弁護修習指導連絡協議会(関東ブロック)	
		14	弁護修習指導連絡協議会(中部ブロック)	
6	6	24	弁護修習指導連絡協議会(近畿・中国ブロック)	
		25	弁護修習指導連絡協議会(九州・四国ブロック)	
6	6	29	弁護修習指導連絡協議会(東北・北海道ブロック)	
		11	4	弁護修習指導連絡協議会(九州・四国ブロック)
6	6	16		新任判事補実務研究(第1回) 11・29まで
		26	第36期生後期修習開始	
6	6	12		新任判事補実務研究(第2回) 12・14まで
		2		司法研究(57年度)報告会
59	59	1		新任判事補配属庁裁判長実務研究会(第2回) 1・11まで
		10		専門研究会(第2回) 1・24まで
59	59	18		判事補5年中間実務研究(第1回) 2・8まで
		31		判事補5年中間実務研究(第2回) 2・24まで
59	59	2		簡裁判事2年実務研究 3・9まで
		2		
59	59	16		
		29		
59	59	3	湯島庁舎新館(裁判官研究室)を増築	
		3	15	
59	59	3~4		
		4		第38期生採用
59	59	1		国内特別研究(報道機関コース第1回) 3週間
		2		
59	59	4	第36期生修習終了	
		4		
59	59	2		西独ミュンヘン大学アルトゥール・カウフマン教授講演
		5		

年	月	日	司法修習生関係	裁判官関係
		12	第38期生修習開始	新任判事補集中研修 4・18まで
		14		新任判事補配属庁裁判長実務研究会(第1回)4・20まで
		19		簡裁判事5年実務研究 5・11まで
5	7	22		民事実務研究会(第1回)5・24まで
	6	1		地方裁判所部総括裁判官研究会 6・7まで
		16		司法研究(59年度)開始
		19		支部長研究会 6・27まで
	7	4		専門研究会(第1回)7・10まで
		20	第38期生前期修習終了	
		27	地域別司法修習生指導担当者協議会(広島・福岡・高松高裁管内)	
	7~8		第37期生中間合同研究 2日間	
	7~11			簡裁判事実務研究・ブロック別 4日ないし6日間
	8	2・3	地域別司法修習生指導担当者協議会(大阪・名古屋高裁管内)	
		22	地域別司法修習生指導担当者協議会(東京高裁管内)	
		30	地域別司法修習生指導担当者協議会(東京・仙台・札幌高裁管内)	
	9	3		判事補10年最終実務研究(第1回)9・8まで
		8		判事補10年最終実務研究(第2回)9・14まで
		18		新任簡裁判事研修 11・17まで
	9~11			国内特別研究(報道機関コース第2回)3~4週間
	10	1		刑事実務研究会 10・5まで
		5	弁護修習指導連絡協議会(東北・北海道ブロック)	
		6	弁護修習指導連絡協議会(九州・四国ブロック)	
		11		判事補3年実務研究(第1回)10・20まで
		23		判事補3年実務研究(第2回)11・1まで
		25	弁護修習指導連絡協議会(中部ブロック)	
			弁護修習指導連絡協議会(近畿・中国ブロック)	
		29	弁護修習指導連絡協議会(関東ブロック)	
	11	5		民事実務研究会(第2回)11・9まで
		14		新任判事補実務研究(第1回)11・27まで
		27	第37期生後期修習開始	
		30		新任判事補実務研究(第2回)12・12まで
				司法研究(58年度)報告会
60	12	17		新任判事補配属庁裁判長実務研究会(第2回)1・10まで
	1	8		家庭裁判所実務研究会 1・23まで
		17		簡裁判事2年実務研究 2・22まで
	2	13		専門研究会(第2回)3・13まで
	3	7		国内特別研究(報道機関コース第1回)4・20まで
	4	1	第39期生採用	
		4	第37期生修習終了	
		11	第39期生修習開始	
		13		新任判事補集中研修 4・17まで

年	月	日	司法修習生関係	裁判官関係
		18		新任判事補配属庁裁判長実務研究会 4・19まで
	5			国内特別研究(民間短期コース)3日間
	5	7		地方裁判所部総括裁判官研究会(第1回)5・11まで
		20		民事実務研究会 5・24まで
	6	3		判事補6年中間実務研究(第1回)6・12まで
		15		司法研究(60年度)開始
		17		判事補6年中間実務研究(第2回)6・26まで
	6~11			簡裁判事実務研究・ブロック別 4日ないし6日間
		7	1	専門研究会(第1回)7・6まで
		19	第39期生前期修習終了	
		26	地域別司法修習生指導担当者協議会(広島・福岡・高松高裁管内)	
	7~8		第38期生中間合同研究 2日間	
	8	1・2	地域別司法修習生指導担当者協議会(大阪・名古屋高裁管内)	
		22	地域別司法修習生指導担当者協議会(東京高裁管内)	
		30	地域別司法修習生指導担当者協議会(東京・仙台・札幌高裁管内)	
	9	2		判事補10年最終実務研究(第1回)9・7まで
		7		判事補10年最終実務研究(第2回)9・13まで
		18		新任簡裁判事研修 11・19まで
		25		判事補3年実務研究(第1回)10・4まで
		28	地域別弁護修習連絡協議会(九州・四国ブロック)	
	10	5	地域別弁護修習連絡協議会(東北・北海道ブロック)	
		14		判事補3年実務研究(第2回)10・23まで
		23	地域別弁護修習連絡協議会(近畿・中国ブロック)	
		24	10代所長沖野威転出 11代所長柳瀬隆次任命	
	11	5		新任判事補実務研究(第1回)11・16まで
		9	地域別弁護修習連絡協議会(中部ブロック)	
		16	地域別弁護修習連絡協議会(関東ブロック)	
		20		新任判事補実務研究(第2回)12・3まで
		26	第38期生後期修習開始	
	12	9		簡裁判事5年実務研究 12・13まで
		16		司法研究(59年度)報告会
				地方裁判所部総括裁判官研究会(第2回)1・14まで
	61	1		刑事実務研究会 1・24まで
		20		支部長研究会 2・6まで
		30		専門研究会(第2回)2・19まで
	2	13		簡裁判事2年実務研究 3・7まで
		26		国内特別研究(報道機関コース第2回)4・22まで
	3	25		
	4	1	第40期生採用	
		3	第38期生修習終了	
		10	第40期生修習開始	
		12		新任判事補集中研修 4・16まで

年	月	日	司法修習生関係	裁判官関係
		18		新任判事補配属庁裁判長実務研究会 4・19まで
4~5		7		国内特別研究(民間短期コース) 2~5日間
	5	15		家庭裁判所実務研究会 5・13まで
		26		地方裁判所部総括裁判官研究会(第1回) 5・17まで
6		2		民事実務研究会 5・30まで
		14		刑事実務研究会 6・6まで
		16		司法研究(61年度)開始
		27		専門研究会(第1回) 6・20まで
6~11		7	第40期生前期修習終了	地方裁判所部総括裁判官研究会(第2回) 7・3まで
		25	地域別司法修習生指導担当者協議会(広島・福岡・高松高裁管内)	高裁管内別簡裁判事実務研究(高裁委嘱) 4日間
	30~31		地域別司法修習生指導担当者協議会(大阪・名古屋高裁管内)	
7~8		8	第39期生中間合同研究 2日間	
		21	地域別司法修習生指導担当者協議会(東京高裁管内)	
		29	地域別司法修習生指導担当者協議会(東京・仙台・札幌高裁管内)	
9		1		判事補10年最終実務研究(第1回) 9・6まで
		6		判事補10年最終実務研究(第2回) 9・12まで
		18		新任簡裁判事研修 11・20まで
		24		判事補6年中間実務研究(第1回) 10・3まで
		27	地域別弁護修習連絡協議会(九州・四国ブロック)	
9~11		10	地域別弁護修習連絡協議会(東北・北海道ブロック)	国内特別研究(報道機関コース) 3~4週間
		14	地域別弁護修習連絡協議会(近畿・中国ブロック)	判事補6年中間実務研究(第2回) 10・23まで
		21	地域別弁護修習連絡協議会(関東ブロック)	
11		6	地域別弁護修習連絡協議会(中部ブロック)	新任判事補実務研究(第1回) 11・18まで
		15	地域別弁護修習連絡協議会(関東ブロック)	
		21	第39期生後期修習開始	新任判事補実務研究(第2回) 12・4まで
		26		
12		8		簡裁判事5年実務研究 12・12まで
		15		司法研究(60年度)報告会
62		1		専門研究会(第2回) 1・14まで
		8		判事補3年実務研究(第1回) 1・28まで
		19		判事補3年実務研究(第2回) 2・13まで
		2		簡裁判事2年実務研究 3・13まで
		3		国内特別研究(報道機関コース第1回) 4・21まで
		4	第41期生採用	国内特別研究(民間長期コース,法律事務所コース)1年間
		2	第39期生修習終了	
		9	第41期生修習開始	
		11		新任判事補集中研修 4・15まで
		17		新任判事補配属庁裁判長実務研究会 4・18まで

年	月	日	司法修習生関係	裁判官関係
	5	11		刑事実務研究会 5・15まで
		25		国内特別研究(民間短期コース) 5・22まで
	6	1		民事実務研究会 5・29まで
		13		専門研究会(第1回) 6・5まで
		16		司法研究(62年度)開始
		26		支部長研究会 6・23まで
6~10		7	第41期生前期修習終了	地方裁判所部総括裁判官研究会 7・2まで
		17	地域別司法修習生指導担当者協議会(広島・福岡・高松高裁管内)	高裁管内別簡裁判事実務研究(高裁委嘱) 4日間
		24	地域別司法修習生指導担当者協議会(大阪・名古屋高裁管内)	
	30~31		第40期生中間合同研究 2日間	
7~8		8	地域別司法修習生指導担当者協議会(東京高裁管内)	
		21	地域別司法修習生指導担当者協議会(東京・仙台・札幌高裁管内)	
		26		判事補10年最終実務研究(第1回) 9・5まで
		31		判事補10年最終実務研究(第2回) 9・11まで
9		5		新任簡裁判事研修 11・19まで
		17		判事補6年中間実務研究(第1回) 10・1まで
		21		
10		3	地域別弁護修習連絡協議会(東北・北海道ブロック)	判事補6年中間実務研究(第2回) 10・21まで
		12	地域別弁護修習連絡協議会(九州・四国ブロック)	
		17	地域別弁護修習連絡協議会(近畿・中国ブロック)	
		20	地域別弁護修習連絡協議会(関東ブロック)	
		31		新任判事補実務研究(第1回) 11・17まで
11		5		新任判事補実務研究(第2回) 12・3まで
		20	第40期生後期修習開始	
		25		簡裁判事5年実務研究 12・11まで
12		7	地域別弁護修習連絡協議会(中部ブロック)	
		12		司法研究(61年度)報告会
		14		専門研究会(第2回) 1・14まで
63		1		判事補3年実務研究(第1回) 1・27まで
		8		判事補3年実務研究(第2回) 2・10まで
		18		簡裁判事2年実務研究 3・11まで
		2		国内特別研究(報道機関コース第2回) 4・15まで
		3		国内特別研究(民間長期コース,法律事務所コース)1年間
		2		
		22	第42期生採用	
		4	第40期生修習終了	
		1	第42期生修習開始	
		4		新任判事補集中研修 4・17まで
		11		新任判事補配属庁裁判長実務研究会 4・20まで
		13		家庭裁判所実務研究会 5・13まで
		19		国内特別研究(民間短期コース) 5・20まで
5		9		刑事実務研究会 5・27まで
		23		

年	月	日	司法修習生関係	裁判官関係
		30		民事実務研究会 6・3まで
	6	11		司法研究(63年度)開始
		13		専門研究会(第1回)6・17まで
		27		地方裁判所部総括裁判官研究会 7・1まで
	6~10			高裁管内別簡裁判事実務研究(高裁委嘱)4日間
	7	19	第42期生前期修習終了	
		26	地域別司法修習生指導担当者協議会(広島・福岡・高松高裁管内)	
	28・29		地域別司法修習生指導担当者協議会(大阪・名古屋高裁管内)	
	7~8		第41期生中間合同研究 2日間	
	8	19	地域別司法修習生指導担当者協議会(東京高裁管内)	
		26	地域別司法修習生指導担当者協議会(東京・仙台・札幌高裁管内)	
	9	6		判事補10年最終実務研究(第1回)9・10まで
		12		国内特別研究(報道機関コース第1回)9・29まで
		19		判事補10年最終実務研究(第2回)9・17まで
		27		新任簡裁判事研修 11・19まで
				判事補6年中間実務研究(第1回)10・6まで
	10	1	地域別弁護修習連絡協議会(中部ブロック)	
			地域別弁護修習連絡協議会(東北・北海道ブロック)	
		12		判事補6年中間実務研究(第2回)10・21まで
		21	地域別弁護修習連絡協議会(近畿・中国ブロック)	
		28	地域別弁護修習連絡協議会(九州・四国ブロック)	
	11	7		新任判事補実務研究(第1回)11・17まで
		12	地域別弁護修習連絡協議会(関東ブロック)	
		18	11代所長柳瀬隆次転出	
			12代所長小野幹雄任命	
		21		新任判事補実務研究(第2回)12・2まで
		25	第41期生後期修習開始	
	12	5		簡裁判事5年実務研究 12・9まで
		12		司法研究(62年度)報告会
元	1	9		専門研究会(第2回)1・13まで
		18		判事補3年実務研究(第1回)1・27まで
		31		判事補3年実務研究(第2回)2・9まで
	2	1		国内特別研究(報道機関コース第2回)2・22まで
		28		簡裁判事2年実務研究 3・9まで
	4	1	第43期生採用	国内特別研究(報道機関コース第1回)4・20まで
				国内特別研究(民間長期コース、法律事務所コース)1年間
		3	第41期生修習終了	
		11	第43期生修習開始	
		12		新任判事補集中研修 4・16まで
		18		新任判事補配属庁裁判長実務研究会 4・19まで
	5	8		専門研究会(第1回)5・12まで
				国内特別研究(民間短期コース)5・19まで

年	月	日	司法修習生関係	裁判官関係
		15		支部長研究会 5・20まで
		29		地方裁判所部総括裁判官研究会 6・2まで
	6	12		民事実務研究会(第1回)6・16まで
		17		司法研究(元年度)開始
		19		刑事実務研究会 6・23まで
	6~12			高裁管内別簡裁判事実務研究(高裁委嘱)4日間
	7	19	第43期生前期修習終了	
		24・25	地域別司法修習生指導担当者協議会(広島・福岡・高松高裁管内)	
		27・28	地域別司法修習生指導担当者協議会(大阪・名古屋高裁管内)	
	7~8		第42期生中間合同研究 2日間	
	8	18・19	地域別司法修習生指導担当者協議会(東京高裁管内)	
		24・25	地域別司法修習生指導担当者協議会(東京・仙台・札幌高裁管内)	
	9	4		判事補3年実務研究(第1回)9・13まで
		18		新任簡裁判事研修 11・18まで
		20		判事補3年実務研究(第2回)9・29まで
	10	16	地域別弁護修習連絡協議会(関東ブロック)	
		17		判事補10年最終実務研究(第1回)10・21まで
		20	地域別弁護修習連絡協議会(近畿・中国ブロック)	
			地域別弁護修習連絡協議会(九州・四国ブロック)	
		21	地域別弁護修習連絡協議会(東北・北海道ブロック)	
		23		判事補10年最終実務研究(第2回)10・27まで
		26	地域別弁護修習連絡協議会(中部ブロック)	
		31		新任判事補実務研究(第1回)11・10まで
	11	13		新任判事補実務研究(第2回)11・22まで
		27	第42期生後期修習開始	
	12	4		簡裁判事5年実務研究 12・8まで
		11		司法研究(63年度)報告会
	2	1		判事補6年中間実務研究(第1回)1・26まで
		30		判事補6年中間実務研究(第2回)2・8まで
	2	13		専門研究会(第2回)2・17まで
		22		民事実務研究会(第2回)2・23まで
		27		簡裁判事2年実務研究 3・8まで
	3	13		国内特別研究(報道機関コース第2回)4・6まで
	4	1	第44期生採用	国内特別研究(民間長期コース、法律事務所コース)1年間
		3	第42期生修習終了	
		10	第44期生修習開始	
		11		新任判事補集中研修 4・14まで
		17		新任判事補配属庁裁判長実務研究会 4・18まで
	5	14		専門研究会(第1回)5・18まで
		21		国内特別研究(民間短期コース)6・1まで
		28		部総括裁判官研究会 6・2まで
	6	11		民事実務研究会(第1回)6・15まで

年	月	日	司法修習生関係	裁判官関係
		25		家庭裁判所実務研究会 6・29まで
		30		司法研究(2年度)開始
6	11	7		高裁管内別簡裁判事実務研究(高裁委嘱)4日間 刑事実務研究会 7・6まで
		18	第44期生前期修習終了	
		23・24	地域別司法修習生指導担当者協議会(広島・福岡・高松高裁管内)	
		26・27	地域別司法修習生指導担当者協議会(大阪・名古屋高裁管内)	
7	8	7	第43期生中間合同研究 2日間	
8		20・21	地域別司法修習生指導担当者協議会(東京高裁管内)	
		23・24	地域別司法修習生指導担当者協議会(東京・仙台・札幌高裁管内)	
9		3		判事補10年最終実務研究(第1回)9・7まで
		10		判事補10年最終実務研究(第2回)9・14まで
		17		新任簡裁判事研修 11・17まで
		27		判事補3年実務研究(第1回)10・6まで
9	10	10	地域別弁護修習連絡協議会(東北・北海道ブロック)	国内特別研究(報道機関コース)3週間
		17		判事補3年実務研究(第2回)10・26まで
		20	地域別弁護修習連絡協議会(中部ブロック)	
		25	地域別弁護修習連絡協議会(近畿・中国ブロック)	
		26	地域別弁護修習連絡協議会(九州・四国ブロック)	
		30	地域別弁護修習連絡協議会(東京三会・関東ブロック)	
11		5		簡裁判事5年実務研究 11・9まで
		13		新任判事補実務研究(第1回)11・22まで
		26		新任判事補実務研究(第2回)12・5まで
		27	第43期生後期修習開始	
		12		司法研究(元年度)報告会
3		1		判事補6年中間実務研究(第1回)1・25まで
		30		判事補6年中間実務研究(第2回)2・8まで
		2		民事実務研究会(第2回)2・16まで
		25		専門研究会(第2回)3・1まで
4		1	第45期生採用	国内特別研究(報道機関コース第1回)4・19まで 国内特別研究(民間長期コース)1年間
		2	第43期生修習終了	
		9	第45期生修習開始	
		10		新任判事補集中研修 4・13まで
		16		新任判事補配属庁裁判長実務研究会 4・17まで
5		13		専門研究会(第1回)5・17まで
		20		国内特別研究(民間短期コース)5・31まで
		27		支部長研究会 6・1まで
6		4	12代所長小野幹雄転出 13代所長山口繁任命	
		10		部総括裁判官研究会 6・15まで

年	月	日	司法修習生関係	裁判官関係
		24		民事実務研究会 6・28まで
		29		司法研究(3年度)開始
6	10	7		高裁管内別簡裁判事実務研究(高裁委嘱)3日間 刑事実務研究会 7・5まで
		17	第45期生前期修習終了	
		22・23	地域別司法修習生指導担当者協議会(広島・福岡・高松高裁管内)	
		25・26	地域別司法修習生指導担当者協議会(大阪・名古屋高裁管内)	
7	8	7	第44期生中間合同研究 2日間	
8		19・20	地域別司法修習生指導担当者協議会(東京高裁管内)	
		22・23	地域別司法修習生指導担当者協議会(東京・仙台・札幌高裁管内)	
9		3		判事補10年最終実務研究(第1回)9・6まで
		9		判事補10年最終実務研究(第2回)9・12まで
		17		新任簡裁判事研修 11・16まで
		30		判事補3年実務研究(第1回)10・9まで
10		8	新設司法修習生配属庁会指導担当者協議会	
		11	地域別弁護修習連絡協議会(近畿・中国ブロック)	
			地域別弁護修習連絡協議会(東北・北海道ブロック)	
			地域別弁護修習連絡協議会(九州・四国ブロック)	
		16		判事補3年実務研究(第2回)10・25まで
		21	地域別弁護修習連絡協議会(東京三会・関東ブロック)	
		23	地域別弁護修習連絡協議会(中部ブロック)	
		28		簡裁判事5年実務研究 11・1まで
11		11		新任判事補実務研究(第1回)11・20まで
		25		新任判事補実務研究(第2回)12・4まで
		26	第44期生後期修習開始	
		12		司法研究(2年度)報告会
4		1		簡裁判事3年実務研究 1・24まで
		27		判事補6年中間実務研究(第1回)2・5まで
		2		判事補6年中間実務研究(第2回)2・21まで
		24		専門研究会(第2回)2・28まで
		3		国内特別研究(報道機関コース第2回)4・2まで
		4	第44期生修習終了 第46期生採用	国内特別研究(民間長期コース)1年間
		7	第46期生修習開始	
		8		新任判事補集中研修 4・11まで
		14		新任判事補配属庁裁判長実務研究会 4・15まで
5		11		専門研究会(第1回)5・15まで
		20		国内特別研究(民間短期コース)6・2まで
		25		家庭裁判所実務研究会 5・29まで
6		8		部総括裁判官研究会 6・12まで
		19		司法研究(4年度)開始

年	月	日	司法修習生関係	裁判官関係
		22		民事実務研究会 6・26まで
		29		刑事実務研究会 7・3まで
6~11		7	第46期生前期修習終了	高裁管内別簡裁判事実務研究(高裁委嘱) 3日間
		23・24	地域別司法修習生指導担当者協議会(広島・福岡・高松高裁管内)	
		30・31	地域別司法修習生指導担当者協議会(大阪・名古屋・福岡高裁管内)	
7~8		7	第45期生中間合同研究 2日間	
		8	地域別司法修習生指導担当者協議会(東京・名古屋高裁管内)	
		27・28	地域別司法修習生指導担当者協議会(東京・仙台・札幌高裁管内)	
9		1		判事補10年最終実務研究(第1回) 9・4まで
		7		判事補10年最終実務研究(第2回) 9・10まで
		17		新任簡裁判事研修 11・17まで
		28		判事補3年実務研究(第1回) 10・7まで
10		2	地域別弁護修習連絡協議会(東北・北海道ブロック)	
		12	地域別弁護修習連絡協議会(近畿・中国ブロック)	
		16	地域別弁護修習連絡協議会(九州・四国ブロック)	判事補3年実務研究(第2回) 10・21まで
		20		国内特別研究(報道機関コース) 11・11まで
		26	地域別弁護修習連絡協議会(東京三会・関東ブロック)	簡裁判事5年実務研究 10・30まで
		30	地域別弁護修習連絡協議会(中部ブロック)	
11		11		新任判事補実務研究(第1回) 11・20まで
		24		新任判事補実務研究(第2回) 12・3まで
		25	第45期生後期修習開始	
		12	15	司法研究(3年度)報告会
5		1	20	簡裁判事3年実務研究 1・29まで
		2	1	判事補6年中間実務研究(第1回) 2・10まで
		15	1	判事補6年中間実務研究(第2回) 2・24まで
		3	1	専門研究会(第2回) 3・5まで
		4	1	国内特別研究(報道機関コース第1回) 4・21まで
		9	1	国内特別研究(民間長期コース) 1年間
		12		新任判事補集中研修 4・15まで
		19		新任判事補配属庁裁判長実務研究会 4・20まで
5		10		専門研究会(第1回) 5・14まで
		19		国内特別研究(民間短期コース) 6・1まで
		24		民事実務研究会 5・28まで
		31		刑事実務研究会 6・4まで
6		8		司法研究(5年度)開始
		21		部総括裁判官研究会 6・25まで
6~11		7		高裁管内別簡裁判事実務研究(高裁委嘱) 3日間
		22		支部長研究会 7・7まで
		22	第47期生前期修習終了	

年	月	日	司法修習生関係	裁判官関係
		26・27	地域別司法修習生指導担当者協議会(広島・福岡・高松高裁管内)	
		29・30	地域別司法修習生指導担当者協議会(大阪・名古屋・福岡高裁管内)	
7~8		7	第46期生中間合同研究 2日間	
		8	地域別司法修習生指導担当者協議会(東京・仙台・札幌高裁管内)	
		30・31	地域別司法修習生指導担当者協議会(東京・名古屋高裁管内)	
9		7		判事補10年最終実務研究(第1回) 9・10まで
		13		判事補10年最終実務研究(第2回) 9・17まで
		20		新任簡裁判事研修 11・19まで
		27		判事補3年実務研究(第1回) 10・6まで
10		1	地域別弁護修習連絡協議会(近畿・中国ブロック)	
		12	地域別弁護修習連絡協議会(中部ブロック)	
		15	地域別弁護修習連絡協議会(東北・北海道ブロック)	判事補3年実務研究(第2回) 10・21まで
		18	地域別弁護修習連絡協議会(九州・四国ブロック)	
		18	地域別弁護修習連絡協議会(東京三会・関東ブロック)	
		25		簡裁判事5年実務研究 10・29まで
11		5	新設司法修習生配属庁会指導担当者協議会	
		8		新任判事補実務研究(第1回) 11・17まで
		24		新任判事補実務研究(第2回) 12・3まで
		25	第46期生後期修習開始	
		12	14	司法研究(4年度)報告会
6		1	10	専門研究会(第2回) 1・14まで
		19	1	簡裁判事3年実務研究 1・28まで
		2	1	判事補6年中間実務研究(第1回) 2・10まで
		14	3	判事補6年中間実務研究(第2回) 2・23まで
		3	3	13代所長山口繁転出
				14代所長櫻井文夫任命
		8		国内特別研究(報道機関コース第2回) 3・31まで
		15		埼玉県和光市南2丁目3番8号に 新庁舎竣工
		4	1	第46期生修習終了
				湯島庁舎閉庁式
				第48期生採用
		4		和光庁舎開庁式
		12		第48期生修習開始
		14		新任判事補集中研修 4・17まで
		19		新任判事補配属庁裁判長実務研究会 4・20まで
5		9		国内特別研究(民間短期コース) 5・20まで
		16		民事実務研究会 5・20まで
		23		刑事実務研究会 5・27まで
		30		行政実務研究会 6・1まで

年	月	日	司法修習生関係	裁判官関係
6	3		和光庁舎落成式	
	13			専門研究会(第1回)6・17まで
	21			司法研究(6年度)開始
	27			家庭裁判所実務研究会(家事・少年)6・29まで
6~12				高裁管内別簡裁判実務研究(高裁委嘱)3日間
7	4			部総括裁判官研究会 7・8まで
	11			支部長研究会 7・13まで
	25		第48期生前期修習終了	
7~8			第47期生中間合同研究 2日間	
8	1・2		司法修習生指導担当者協議会	
9	1			研修企画研究会 9・2まで
	6			判事補10年最終実務研究(第1回)9・9まで
	12			判事補10年最終実務研究(第2回)9・16まで
	19			新任簡裁判事研修 11・18まで
	26			判事補3年実務研究(第1回)10・4まで
10	4		地域別弁護修習連絡協議会 (小規模会・関東・近畿・中部)	
	6		地域別弁護修習連絡協議会 (大規模会)	
	7		地域別弁護修習連絡協議会 (小規模会・東北・北海道)	
	12		地域別弁護修習連絡協議会 (小規模会・中国・九州・四国)	
	13			判事補3年実務研究(第2回)10・21まで
	18		地域別弁護修習連絡協議会 (中規模会)	
	20			国内特別研究(報道機関コース)11・9まで
	31			新任判事補実務研究(第1回)11・10まで
11	21			新任判事補実務研究(第2回)12・1まで
	29		第47期生後期修習開始	
12	5			簡裁判事5年実務研究 12・9まで
	13			司法研究(5年度)報告会
7	1			情報処理研究会 1・13まで
	17			簡裁判事3年実務研究 1・26まで
	2			判事補6年中間実務研究(第1回)2・10まで
	10			判事補6年中間実務研究(第2回)2・24まで
	3			専門研究会(第2回)3・10まで
	9		司法研修所福岡分室新築	
	4		第49期生採用	国内特別研究(民間長期コース)1年間
	3		第47期生修習終了	国内特別研究(報道機関コース第1回)4・21まで
	11		第49期生修習開始	
	17			新任判事補集中研修 4・16まで
	17			新任判事補配属庁裁判長実務研究会
5	8			国内特別研究(民間短期コース・東京)5・19まで
	15			刑事実務研究会 5・19まで
	22			民事実務研究会 5・26まで
	29			専門研究会(第1回)6・2まで
6	7			行政実務研究会 6・9まで
	21			家庭裁判所実務研究会(少年)6・23まで
	26			家庭裁判所実務研究会(家事)6・28まで
7	3			部総括裁判官研究会 7・7まで

年	月	日	司法修習生関係	裁判官関係
		10		司法研究(7年度)開始
		12		支部長研究会 7・14まで
		19	第49期生前期修習終了	
		24・25	地域別司法修習生指導担当者協議会(広島・福岡・高松高裁管内)	
7~8			第48期生中間合同研究 2日間	
8	28・29		地域別司法修習生指導担当者協議会(東京・名古屋・札幌高裁管内)	
9	5			判事補10年最終実務研究(第1回)9・8まで
	11			判事補10年最終実務研究(第2回)9・14まで
	12・13		地域別司法修習生指導担当者協議会(東京・仙台・札幌高裁管内)	
	18			新任簡裁判事研修 11・17まで
	20		地域別弁護修習連絡協議会 (大規模会)	
	25			判事補3年実務研究(第1回)9・29まで
10	2			判事補3年実務研究(第2回)10・6まで
	3・4		地域別司法修習生指導担当者協議会 (大阪・名古屋・広島・福岡高裁管内)	
	5		地域別弁護修習連絡協議会 (小規模会・関東・近畿・中部)	
	9		地域別弁護修習連絡協議会 (中規模会)	
	11		地域別弁護修習連絡協議会 (小規模会・中国・九州・四国)	
	13		地域別弁護修習連絡協議会 (小規模会・東北・北海道)	
	18			国内特別研究(民間短期コース・大阪)11・1まで
	23			新任判事補実務研究(第1回)11・1まで
11	6			新任判事補実務研究(第2回)11・15まで
	27			専門研究会(第2回)12・1まで
	28		第48期生後期修習開始	
	12			簡裁判事5年実務研究 12・8まで
	15			司法研究(6年度)報告会
8	1			情報処理研究会 1・12まで
	22			判事補6年中間実務研究(第1回)1・26まで
	29			判事補6年中間実務研究(第2回)2・2まで
	2			簡裁判事3年実務研究 2・23まで
	3			簡裁判事実務研究会 3・8まで
	7			国内特別研究(報道機関コース第2回)3・27まで
	4		第48期生修習終了	国内特別研究(日本銀行コース・民間長期コース)1年間
	11		第50期生採用	
	9		新司法修習生指導要綱実施	
	12		第50期生修習開始	
	17			新任判事補集中研修 4・15まで
	17			新任判事補配属庁裁判長実務研究会
5	8			国内特別研究(民間短期コース・東京)5・21まで
	13			刑事実務研究会 5・17まで
	20			民事実務研究会(第1回)5・24まで
	27			専門研究会(第1回)5・31まで
6	5			行政実務研究会 6・7まで

年	月	日	司法修習生関係	裁判官関係
		17		司法研究(8年度)開始
		19		少年実務研究会 6・21まで
		26		家事実務研究会 6・28まで
7	1			部総括裁判官研究会 7・5まで
	2		大韓民国司法研修院長賈在桓氏講演	
	10			支部長研究会 7・12まで
	17		第50期生前期修習終了	
	23・24		地域別司法修習生指導担当者協議会(広島・福岡・高松高裁管内)	
7~8			第49期生中間合同研究 2日間	
8	22・23		地域別司法修習生指導担当者協議会(東京・名古屋・札幌高裁管内)	
9	3			判事補10年最終実務研究(第1回)9・6まで
	9			判事補10年最終実務研究(第2回)9・12まで
	11・12		地域別司法修習生指導担当者協議会(東京・仙台・札幌高裁管内)	
	17			新任簡裁判事研修 11・15まで
	24		地域別弁護修習連絡協議会(大規模会)	
	30			簡裁判事実務研究会 10・4まで
10	2・3		地域別司法修習生指導担当者協議会(大阪・名古屋・広島・福岡高裁管内)	
	7		地域別弁護修習連絡協議会(小規模会・東北・北海道)	国内特別研究(報道機関コース)10・25まで
	9		地域別弁護修習連絡協議会(中規模会・西日本)	
			地域別弁護修習連絡協議会(小規模会・中国・九州・四国)	
	14		地域別弁護修習連絡協議会(小規模会・関東・中部・近畿)	判事補3年実務研究(第1回)10・18まで
	16			国内特別研究(民間短期コース・大阪)10・30まで
	17		地域別弁護修習連絡協議会(中規模会・東日本)	
	21			判事補3年実務研究(第2回)10・25まで
	21			新任判事補実務研究(第1回)11・14まで
11	5			新任判事補実務研究(第2回)11・29まで
	20		第49期生後期修習開始	
	26			簡裁判事5年実務研究 12・6まで
	10			司法研究(7年度)報告会
9	1			情報処理研究会 1・10まで
	13		14代所長櫻井文夫転出 15代所長岡田良雄任命	
	20			専門研究会(第2回)1・24まで
	27			判事補6年中間実務研究(第1回)1・31まで
2	3			判事補6年中間実務研究(第2回)2・7まで
	17			簡裁判事3年実務研究 2・26まで
3	3			民事実務研究会(第2回)3・5まで
	6			弁護士任官者実務研究会 3・12まで
4	1		第49期生修習終了	国内特別研究(日本銀行コース・民間長期コース)1年間

年	月	日	司法修習生関係	裁判官関係
			第51期生採用	
		3		国内特別研究(報道機関コース第1回)4・23まで
		8	第51期生修習開始	
		11		新任判事補集中研修 4・14まで
		16		新任判事補配属片裁判長実務研究会
		21		少額訴訟実務研究会(第1回)4・23まで
	5	8		国内特別研究(民間短期コース・東京)5・22まで
		12		民事実務研究会 5・14まで
		19		刑事実務研究会 5・21まで
		26		専門研究会(第1回)5・30まで
	6	2		簡裁判事5年実務研究 6・6まで
		11		行政実務研究会 6・13まで
		16		簡裁判事実務研究 6・19まで
		23		少額訴訟実務研究会(第2回)6・25まで
		30		部総括裁判官研究会 7・4まで
	7	7		司法研究(9年度)開始
		9		支部長研究会 7・11まで
		15	第51期生前期修習終了	
	7~8		第50期生中間合同研究 2日間	
		2		判事補10年最終実務研究(第1回)9・5まで
		8		判事補10年最終実務研究(第2回)9・11まで
		16		新任簡裁判事研修 11・14まで
		17		少額訴訟実務研究会(第3回)9・19まで
		18	地域別弁護修習連絡協議会(大規模会)	
		24		簡裁判事3年実務研究 10・3まで
	10	3	地域別弁護修習連絡協議会(小規模会・東北・北海道)	
		8	地域別弁護修習連絡協議会(中規模会・東日本)	
		9	地域別弁護修習連絡協議会(小規模会・中国・九州・四国)	
		14	地域別弁護修習連絡協議会(小規模会・関東・中部・近畿)	
		15		国内特別研究(民間短期コース・大阪)10・29まで
		16		弁護士任官者実務研究会(第1回)10・22まで
		27	地域別弁護修習連絡協議会(中規模会・西日本)	
	11	5		少年実務研究会 11・7まで
		10・11	司法修習生指導担当者協議会	
		12		新任判事補実務研究(第1回)11・21まで
		26	第50期生後期修習開始	新任判事補実務研究(第2回)12・5まで
	12	10		司法研究(8年度)報告会
		22	創立50周年記念式典	

司法修習生の修習終了者数
一覧表・図

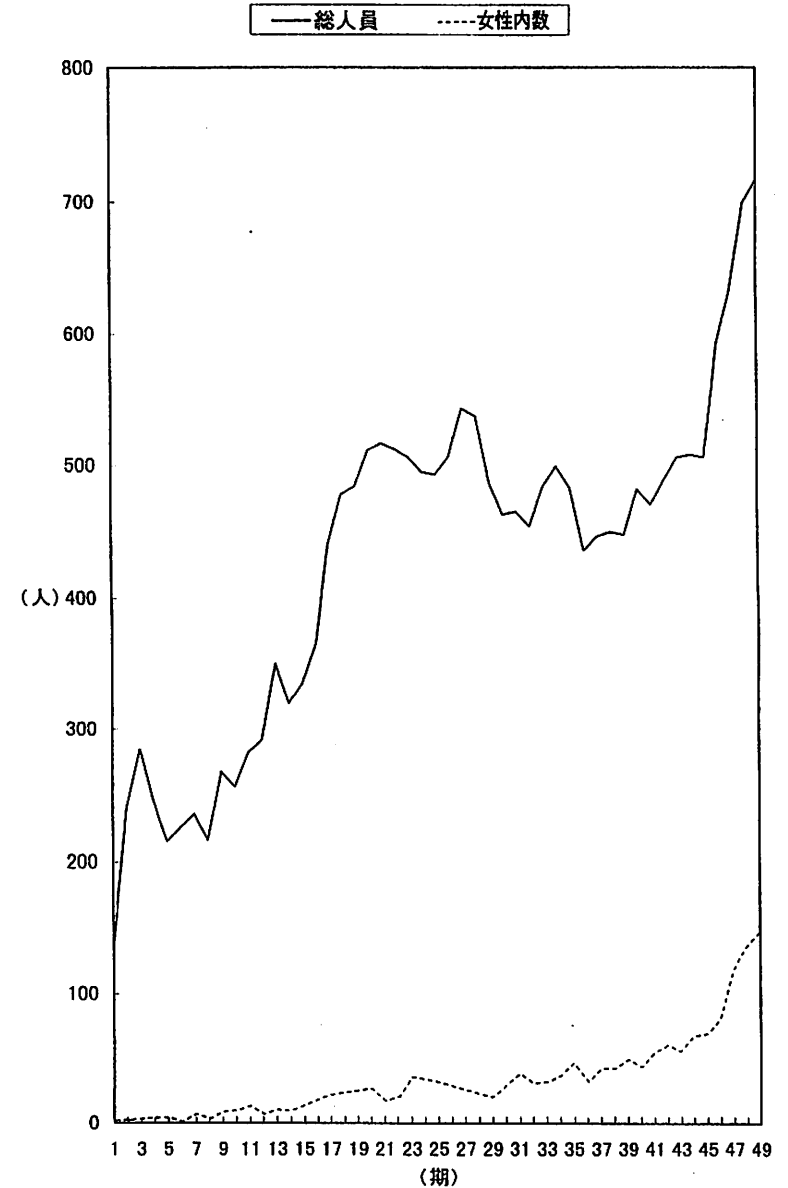
司法修習生の修習終了者数一覧表

期別(採用年度)	人員	終了後の進路区分					
		判事補	簡裁判事	検事	弁護士	その他	
第1期	昭22	134 (2)	72 (1)		44 (1)	18	
第2期	昭23	240 (2)	106 (1)		54 (1)	78	2
第3期	昭24	284 (3)	84 (2)		77	113 (1)	10
第4期	昭25	246 (4)	57 (1)		79 (1)	97 (1)	13 (1)
第5期	昭26	215 (4)	51 (2)		67	84	13 (2)
第6期	昭27	226 (1)	45		48	131 (1)	2
第7期	昭28	236 (7)	67 (5)		59	109 (2)	1
第8期	昭29	216 (3)	73		50	89 (2)	4 (1)
第9期	昭30	267 (9)	77 (2)		45	143 (7)	2
第10期	昭31	256 (10)	65 (3)		45	144 (7)	2
第11期	昭32	282 (14)	69 (3)		51 (1)	157 (10)	5
第12期	昭33	291 (7)	81 (1)		44 (1)	166 (5)	
第13期	昭34	349 (11)	83 (3)	1	48 (1)	216 (7)	1
第14期	昭35	319 (10)	75 (4)		42	202 (6)	
第15期	昭36	334 (14)	88 (3)		40 (2)	202 (8)	4 (1)
第16期	昭37	365 (18)	56 (3)	1	45 (1)	261 (14)	2
第17期	昭38	441 (23)	68 (6)	4	52 (1)	316 (16)	1
第18期	昭39	478 (25)	63 (2)	3	47 (1)	359 (21)	6 (1)
第19期	昭40	484 (26)	61 (2)	12 (2)	49	356 (21)	6 (1)
第20期	昭41	511 (28)	77 (5)	8 (1)	49 (1)	369 (20)	8 (1)
第21期	昭42	516 (18)	78 (2)	6	53	374 (16)	5
第22期	昭43	512 (21)	61 (1)	3	38	405 (20)	5
第23期	昭44	506 (37)	63 (1)	2 (1)	47 (3)	388 (30)	6 (2)
第24期	昭45	495 (34)	58 (2)		59 (5)	370 (27)	8
第25期	昭46	493 (33)	65 (3)	1	50 (4)	371 (23)	6 (3)
第26期	昭47	506 (29)	85 (5)		47 (2)	367 (20)	7 (2)

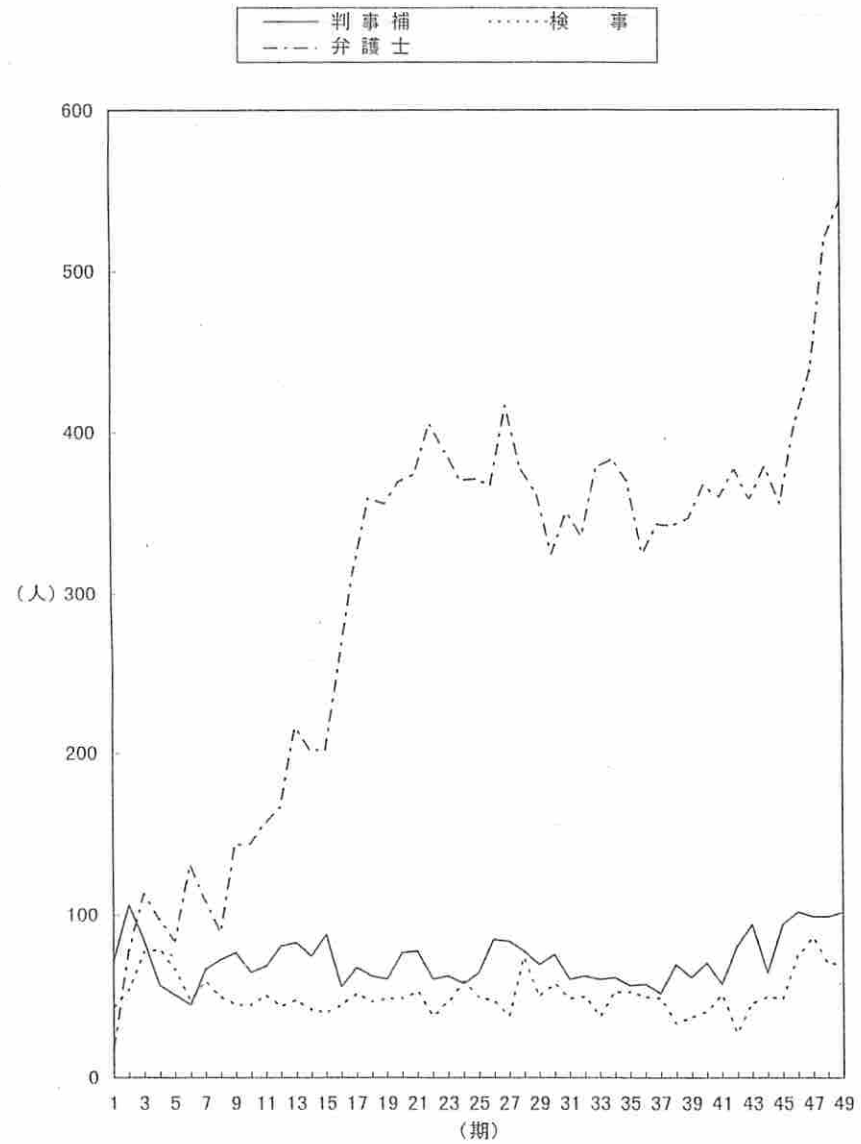
司法修習生の修習終了者数(図1)

期別(採用年度)	人員	終了後の進路区分					
		判事補	簡裁判事	検事	弁護士	その他	
第27期	昭48	543 (27)	84 (2)		38 (2)	416 (22)	5 (1)
第28期	昭49	537 (24)	78 (3)	1	74 (3)	376 (16)	8 (2)
第29期	昭50	487 (21)	70 (3)	2	50	363 (18)	2
第30期	昭51	463 (32)	76 (6)	2	58 (4)	325 (22)	2
第31期	昭52	465 (40)	61 (4)	3 (1)	49 (4)	350 (31)	2
第32期	昭53	454 (32)	63 (5)	1	50 (5)	336 (21)	4 (1)
第33期	昭54	484 (33)	61 (4)		38 (1)	378 (27)	7 (1)
第34期	昭55	499 (38)	62 (2)		53 (2)	383 (34)	1
第35期	昭56	483 (49)	57 (8)	1	53 (2)	370 (39)	2
第36期	昭57	436 (33)	58 (1)		50 (1)	325 (30)	3 (1)
第37期	昭58	447 (44)	52 (7)		49 (2)	343 (34)	3 (1)
第38期	昭59	450 (44)	70 (8)		34 (4)	342 (32)	4
第39期	昭60	448 (52)	62 (10)		37 (6)	347 (36)	2
第40期	昭61	482 (45)	71 (8)	2	41 (4)	367 (32)	1 (1)
第41期	昭62	470 (57)	58 (10)		51 (6)	360 (40)	1 (1)
第42期	昭63	489 (63)	81 (16)		28 (3)	376 (44)	4
第43期	平元	506 (58)	94 (20)	2	46 (4)	359 (34)	5
第44期	平2	508 (70)	65 (16)		50 (8)	378 (45)	15 (1)
第45期	平3	506 (72)	94 (20)	4	49 (8)	356 (44)	3
第46期	平4	594 (84)	102 (18)	2	75 (11)	406 (55)	9
第47期	平5	633 (123)	99 (34)		86 (16)	438 (70)	10 (3)
第48期	平6	699 (142)	99 (26)		71 (12)	521 (102)	8 (2)
第49期	平7	720 (155)	102 (26)		70 (16)	543 (113)	5
計		21005 (1731)	3547 (320)	61 (5)	2529 (150)	14643 (1226)	225 (30)
第50期	平8	727 (144)	現在修習中(平成10年終了予定)				
第51期	平9	729 (167)	〃(平成11年終了予定)				
総計		22461 (2042)					

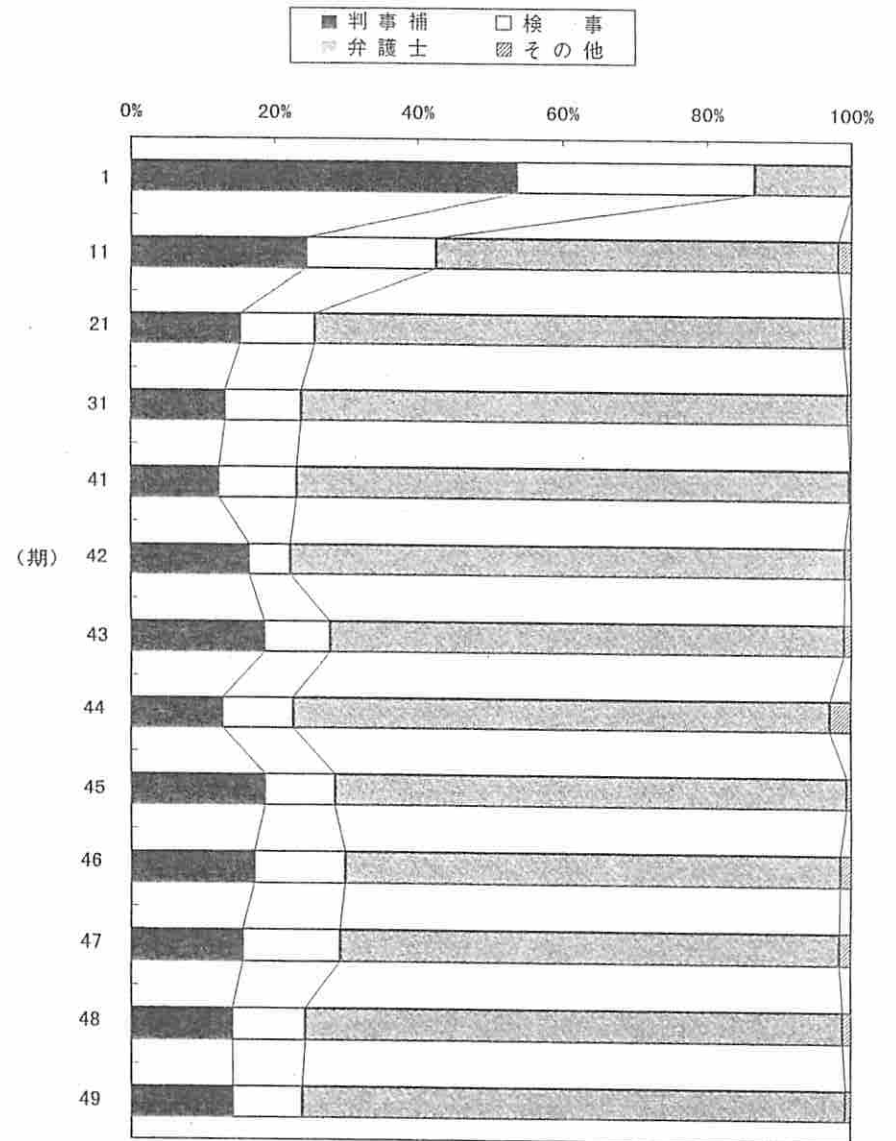
備考 修習終了直後の数による。カッコ内は女性で内数である。



終了後の進路区分(図2)



終了後の進路区分(図3)



司法研修所刊行物一覽表

司法研究報告書

輯	号	執筆者	書名	刊行年月
1	1	長瀬清澄	刑事簡易裁判制度	昭24.1
〃	2	綿引末男	最近に於ける農地の法律的紛争	昭24.2
〃	3	河原徳治	米国刑事証拠法	昭24.3
〃	4	細野幸雄	英国に於ける裁判所の規則制定権の歴史	昭24.4
〃	5	川添利起	米国に於ける反トラスト法の研究	昭24.3
〃	6	山口恒夫	米国連邦最高裁判所の違憲裁判例に關する研究	昭24.5
〃	7	瞿雲翊刻	米国の行政訴訟手続	昭24.7
2	1	寺尾正二	司法に關する国会の国政調査権の範圍及び限界	昭24.5
〃	2	河野春吉	英米民事訴訟手続における交互尋問の制度と實際	昭24.5
〃	3	越川純吉	日本に在住する非日本人の法律上の地位（特に共通法上の外地人について）	昭24.10
〃	4	栗田正	米連邦刑事訴訟手続・米連邦刑事訴訟規則	昭24.11
〃	5	青木英五郎	英米刑事手続における交互尋問と証言調書（制度と實際）	昭25.3
〃	6	村崎満	税法に關する争訟	昭25.3
〃	7	大江健次郎	米国における離婚制度 特に離婚後の子の処置、離婚の際における財産分与等	昭25.6
〃	8	鴨良弼	米国における刑事上訴制度（サアシオレイライを含む）	昭25.10

輯	号	執筆者	書名	刊行年月
2	9	正田 満三郎	米国における刑事実体法 (特に各則)の研究—財産罪を中心として—	昭26.5
〃	10	小林 謙助	英米刑事裁判における量刑の研究	昭26.5
〃	11	中浜 辰男	米国刑事訴訟手続における訴因	昭29.7
3	1	亀川 清	準司法機関に関する研究 裁判所からみた行政法の基本的諸問題	昭25.7
〃	2	藤井 一雄	米国弁護士倫理と懲戒制度	昭25.10
〃	3	原田 修	米国の相続制度	昭25.12
〃	4	瀬尾 桂二	わが国における刑事事件記録作成についての技術的改善 (特に公判調書の作成について)	昭26.1
〃	5	園部 秀信	米法における勤労権	昭26.2
〃	6	渡辺 門偉男	米国刑事手続に於ける調書 (特に公判調書に付いて)	昭26.2
〃	7	中川 衛	米国における少年裁判所審理の合憲法性	昭26.3
〃	9	古原 勇雄	民事裁判にあらわれた労働問題	昭27.11
〃	10	蓮井 一次郎	不当労働行為の研究	昭32.6
4	1	小西 勝	新刑事訴訟法における事実の同一性と訴因	昭26.2
〃	2	西幹 殷一	公務員の労働法上の地位	昭26.7
〃	3	中林 利一	少年犯罪の計量的診断 (少年保護事件に関する調査の実証的研究)	昭26.10
〃	4	森田 宗一	少年保護事件における調査審判の理論と実際	昭26.12

輯	号	執筆者	書名	刊行年月
4	5	浅賀 栄	実務上から見た行政訴訟の争点	昭27.1
〃	6	安藤 覚	家事審判法の実務的研究	昭27.11
〃	7	宮脇 辰雄	就業規則の研究	昭27.12
〃	8	河村 澄夫	税法違反事件の研究	昭29.11
5	1	羽生田 利朝	法廷警察権の研究 (特に歴史的及び比較法的研究)	昭27.4
〃	2	石山 豊太郎	犯罪捜査と司法的抑制	昭27.6
〃	3	渡邊 桂二	判例を中心とする訴因及び証拠の研究	昭27.6
〃	4	足立 勝義	英米刑事訴訟に於ける情況証拠	昭27.7
〃	5	緒方 節郎	ロックアウトに関する法律上の諸問題	昭28.1
〃	6	柳川 真佐夫	労働仮処分の諸問題	昭28.2
6	1	四ツ谷 巖	年長少年事件の取扱に関する諸問題	昭28.3
〃	2	古山 宏	最近における借地借家の諸問題	昭28.4
〃	3	山崎 茂	米英刑事公判審理の研究 (理論と実践)	昭28.8
〃	4	竹村 寿	少年犯罪の社会学的研究	昭28.11
〃	5	高島 良一	団体交渉に関する諸問題	昭28.11
〃	6	高橋 正蔵	改正商法のもとにおける株式の研究—株券を中心として—	昭29.1
〃	7	園井 正夫	少年保護事件と少年刑事事件との関係	昭29.10
〃	8	丹生 義孝	家事事件の履行確保制度	昭29.11
〃	9	今井 道鑑	成立した調停条項の実証的研究	昭30.4
〃	10	野瀬 高生	刑事判決書の実証的研究	昭30.3

輯	号	執筆者	書名	刊行年月
6	10	野瀬高生	刑事第一審判決例集	昭31.3
7	1	沼辺愛一	少年審判手続の諸問題	昭29.3
〃	2	加藤一芳	フランス離婚法上の仮の処分について	昭29.6
〃	3	岩口守夫	訴訟遅延の防止に関する実証的研究 (訴訟遅延の原因及びその除去策)	昭29.9
〃	4	田辺公二	同盟罷業権について	昭37.10
8	1	宮崎昇	虞犯少年に関する研究	昭30.3
〃	2	山本卓	不作為を目的とする請求に関する強制執行	昭30.3
〃	3	古崎慶長	国家賠償法の研究	昭30.3
〃	4	谷口正孝	没収及び追徴の研究—無差別没収を中心として—	昭30.5
〃	5	時國康夫	英米法における訴答(Pleading)の研究	昭30.7
〃	6	円山雅也	民事裁判における「推定」について	昭30.8
〃	7	植村秀三	刑事責任能力と精神鑑定	昭31.1
〃	8	日野原昌	累犯少年に関する研究	昭31.7
〃	9	中島卓児	勾留及び保釈に関する諸問題の研究	昭32.10
〃	10	内藤頼博	終戦後の司法制度改革の経過—一事務当局者の立場から— (第1分冊)	昭34.2
		〃	〃 (第2分冊)	昭34.5
		〃	〃 (第3分冊)	昭34.12
		〃	〃 (第4分冊)	昭35.11
		〃	〃 (第5分冊)	昭36.9
		〃	〃 総索引 (第6分冊)	昭46.11

輯	号	執筆者	書名	刊行年月
8	11	柳瀬隆次	少年保護事件における不開始・不処分決定に関する研究	昭35.3
9	1	福浦喜代治	国税徴収制度の研究(強制執行並びに任意競売との関連において)	昭31.3
〃	2	柳川俊一	英米法における仮処分(Injunction)の研究	昭31.3
〃	3	田倉整	不動産及び有体動産以外の財産権に対する強制執行手続の研究	昭31.12
〃	4	中場嘉久二	英米法における少額裁判制度の研究—少額事件裁判所を中心として—	昭32.3
〃	5	三枝信義	労働刑法の研究—判例を中心として—	昭32.8
〃	6	村上幸太郎	慰籍料(民法第710条)の算定に関する実証的研究—婚姻予約不履行による慰籍料を含む—	昭33.8
〃	7	下出義明	主として土地区画整理法による換地処分の研究	昭37.2
10	1	内藤丈夫	米国における刑事弁護人制度とその運用に関する研究—とくに「弁護人選任権」を中心として—	昭33.10
〃	2	青木英五郎	証拠評価の方法—自由心証主義における論理法則および経験法則の分析—	昭35.2
〃	3	鈴木重信	手形および小切手に関する訴訟制度の研究	昭35.3
〃	4	岡垣学	特殊保全処分の研究	昭36.3
〃	5	坂本武志	保護処分の実証的研究	昭36.3

輯	号	執筆者	書名	刊行年月
10	6	山田忠治	米国における強制執行制度の研究	昭47.2
11	1	市村光一	家事調停の実証的研究	昭34.3
〃	2	藤野英一	事実認定における実験則の実証的研究—特に再審となった刑事事件に現われた事実認定の過誤とその原因について—	昭34.8
〃	3	熊谷弘	英米陪審制度の運用と其の批判	昭35.9
〃	4	松沢二郎	労働争議当事者の第三者に対する民事責任	昭35.12
〃	5	野田愛子	遺産分割の実証的研究	昭37.5
12	1	藤巻三郎	少年保護事件の追跡的研究	昭36.9
〃	2	中平健吉	地方自治関係行政争訟のうち納税者争訟と地方議会議員の懲罰に関する訴訟の研究—判例を中心として—	昭39.10
13	1	奥村王策	公正証書に関する総合的研究	昭36.11
〃	2	石川良雄	フランスの司法制度	昭37.8
〃	3	熊谷弘	大陸法系諸国における陪審制の運命—その参審制化の内在的原因の研究—	昭40.3
〃	4	森松萬英	境界確定事件に関する研究	昭40.12
14	1	山本卓	民事訴訟における信義誠実の原則	昭37.4
〃	2	坂井芳雄	約束手形金請求訴訟における要件事実とその立証	昭38.8
〃	3	村上博巳	立証責任に関する裁判例の総合的研究	昭38.8
〃	4	戸根住夫	仮差押・仮処分に関する諸問題	昭38.12

輯	号	執筆者	書名	刊行年月
14	5	定塚英一	会社更生事件の取扱に関する諸問題の研究	昭39.3
〃	6	松本一郎	戦後の量刑傾向と行刑の実際	昭39.3
〃	7	高野耕一	財産分与の研究—民法第768条の系譜的考察—	昭39.12
〃	8	平田勝雅	裁判における心証形成の諸問題	昭40.3
15	1	中利太郎	量刑の実証的研究	昭41.3
〃	2	香城敏磨	労働基準法における民事上の諸問題	昭41.7
16	1	長西英三	政治スト及び同情ストの法理	昭40.9
〃	2	古田時博	懲戒解雇をめぐる諸問題	昭40.9
〃	3	牧山市治	戸籍訂正に関する諸問題の研究	昭42.3
17	1	田中加藤男	越川純吉	昭39.11
〃	2	越川純吉	渉外民事事件の諸問題	昭39.11
〃	3	嶋山勝美	試験観察の実証的研究	昭41.12
〃	4	鬼塚賢太郎	刑の量定の實証的研究(強姦罪)	昭42.1
〃	5	川口公隆	簡易裁判所の取扱う過料の諸問題	昭42.3
〃	6	高橋正己	殺人罪に対する量刑の実証的研究	昭42.9
〃	7	前田覚郎	民事訴訟記録および判決書の合理化に関する研究(民事合理化研究)	昭43.8
〃	8	矢代利則	公法上の債権と仮処分に関する研究	昭46.2
18	1	東徹	保護観察付執行猶予の実証的研究	昭41.3
〃	2	飯原一乗	判例を中心とした詐害行為取消権の研究	昭42.7
〃	3	兒島武雄	イギリスの予備審問	昭43.2
〃	4	三枝信義	部分ストライキに関する法律上の諸問題	昭44.3

輯号	執筆者	書名	刊行年月
19	1 渡辺伸平	税法上の所得をめぐる諸問題	昭42.3
〃	2 米田泰邦	緊急避難における相当性の研究	昭42.7
〃	3 近藤和義	株式取引に関する研究	昭43.7
20	1 土肥原光圀	特許・実用新案に関する仮処分の研究	昭43.12
〃	2 田中恒朗 右田堯雄	民事第二審判決書について	昭50.3
21	1 永井登志彦	自動車による業務上過失致死傷事件の擧刑の研究	昭44.11
〃	2 高木典雄	自動車による業務上(重)過失致死傷事件における過失の認定について	昭45.9
22	1 東孝行	公害による賠償請求の訴訟	昭44.7
〃	2 橋本喜一	荷為替信用状の二次的利用に関する研究	昭44.11
〃	3 小林充	選挙犯罪の研究	昭46.9
23	1 大見鈴次	著作権侵害に関する比較法実証的研究	昭47.9
〃	2 山崎茂	米国刑事上訴審の研究	昭48.3
〃	3 上杉晴一郎	代物弁済とその予約に関する判例の研究	昭49.2
24	1 天野弘	債権者代位権に関する実務的研究 (序説) - 登記請求権の代位行使という判例理論に関連して -	昭48.9
〃	2 小島建彦	直税法違反事件の研究	昭54.3
25	1 福永政彦	民事交通事件の処理に関する研究	昭49.11
29	1 松野嘉貞 石垣君雄	集団訴訟における訴訟手続上の諸問題	昭53.3
〃	2 佐野昭一	特別刑法の解釈上の諸問題(第1分	昭55.3

輯号	執筆者	書名	刊行年月
30	1 千葉裕 時岡泰 山下蕉	冊) - 覚せい剤取締法 - 推計課税の合理性について	昭56.1
31	1 柳川俊一 藤武兵 菅野孝久 山口和男	会社更生事件の処理に関する諸問題	昭54.10
32	1 大津千明	離婚給付に関する実証的研究	昭56.7
34	1 藤田耕三 井関正裕 佐藤久夫	行政事件訴訟法に基づく執行停止をめぐる実務上の諸問題	昭58.3
35	1 篠原幾馬 道下徹 佐藤歳二 鬼頭季郎	破産事件の処理に関する実務上の諸問題	昭60.3
(注1)	島田仁郎	刑事鑑定制度の諸問題	昭58.3
36	1 松浦繁 横田安弘 高橋省吾	刑事抗告審の運用上の諸問題	昭59.3
〃	2 泉徳治 大藤敏 満田明彦	租税訴訟の審理について	昭59.12
37	2 原田和徳 富越和厚	執行関係等訴訟に関する実務上の諸問題	昭63.12
38	1 今井功 高橋利文 遠山廣直 藤山雅行	救済命令等の取消訴訟の処理に関する研究	昭62.3
(注2)	田崎文夫	自白の信用性 - 被告人と犯行との結	平成.3

輯号	執筆者	書名	刊行年月
39	龍岡資晃 田尾健二郎	び付きが争われた事例を中心として一	昭63.3
	高木俊夫 大淵敏和	違法収集証拠の証拠能力をめぐる諸問題一裁判例を中心として一	
40	岩佐善巳 中田耕三 奥山興悦 佐々木茂美 福田剛久 市川正巳	民事訴訟のプラクティスに関する研究	昭63.12
	野間洋之助 森下康弘 松本信弘	税法違反事件の処理に関する実務上の諸問題	
41	清永利亮 安倉孝弘 塩月秀平 小松一雄	工業所有権関係民事事件の処理に関する諸問題	平7.3
42	平手勇治 高世三郎 若生朋美	少額事件の簡易迅速な処理に関する研究	平2.12
	中川武隆 植村立郎 木口信之	情況証拠の観点から見た事実認定	
43	千葉勝美 孝橋宏 豊澤佳弘	欧米諸国の憲法裁判制度について一米国、西ドイツ及びフランスにおける憲法裁判制度の機能と歴史的、政治的背景一	平元.12
	大喜多啓光 西謙二	ドイツにおける簡素化法施行後の民事訴訟の運営	

輯号	執筆者	書名	刊行年月
44	佐久間邦夫 三村量一	フランスにおける民事訴訟の運営	平5.3
	山下郁夫 野山宏 小林久起		
45	池田眞一 池田修 杉田宗久	共犯者の供述の信用性	平8.3
46	田中壯太 岡部喜代子 橋本昇二 長秀之	遺産分割事件の処理をめぐる諸問題	平6.3
	中込秀樹 中市陽典 綿引万里子 深山卓也		
47	浜野惺男 井上哲司 吉田健司 杉原則彦 後藤博洋 八木一	アメリカにおける民事訴訟の運営	平5.12
	菅野博之 森義之 松並重雄		
48	篠原勝美 中田昭孝 吉川慎一 瀬戸口壯夫	民事訴訟の新しい審理方法に関する研究	平8.3
	浜井一夫 廣瀬健二		

輯	号	執筆者	書名	刊行年月
49	1	波床昌則 河原俊也 高世三郎 西川知一郎	フランスにおける行政裁判制度の研究	平9.12

(注1) 司法研究所論集1982-II (第70号) 登載

(注2) 事実認定教材シリーズ第3号登載

司法研修所論集 (34号まで司法研修所報)

号数	刊行年月
創刊号	昭23・10
第2号	昭24・6
第3号	昭25・1
第4号	昭25・10
第5号	昭26・10
第6号	昭27・2
第7号	昭27・6
第8号	昭28・2
創立5周年記念号	
第9号	昭28・9
第10号	昭28・11
第11号	昭29・4
第12号	昭29・7
第13号	昭29・11
第14号	昭30・6
第15号	昭30・10
第16号	昭31・2
第17号	昭31・9
第18号	1957・1 昭32・1
第19号	1957・4 昭32・4

号数	刊行年月
第20号	1957・11 昭32・11
第21号	1958・9 昭33・9
第22号	1958・12 昭33・12
第23号	1959・7 昭34・7
第24号	1960・2 昭35・2
第25号	1960・7 昭35・7
第26号	1961・3 昭36・3
第27号	1961・11 昭36・11
第28号	1962・6 昭37・6
第29号	1962・10 昭37・10
第30号	1963・8 昭38・8
第31号	1963・12 昭38・12
第32号	1964・10 昭39・10
第33号	1965・2 昭40・2
第34号	1966・1 昭41・1
第35号	1966・7 昭41・7
第36号	1966・9 昭41・9
第37号	1967-I 昭42・8
第38号	1967-II 昭42・12
第39号	1968-I 昭43・3

号数		刊行年月
第40号	1968-Ⅱ	昭43・7
第41号	1968-Ⅲ	昭43・11
第42号	1969-Ⅰ	昭44・6
第43号	1969-Ⅱ	昭44・12
第44号	1970-Ⅰ	昭45・3
第45号	1970-Ⅱ	昭45・7
第46号	1970-Ⅲ	昭45・11
第47号	1971-Ⅰ	昭46・3
第48号	1971-Ⅱ	昭46・10
第49号	1971-Ⅲ	昭47・1
第50号	1972-Ⅰ	昭47・10
第51号	1973-Ⅰ	昭48・6
第52号	1973-Ⅱ	昭48・12
第53号	1974-Ⅰ	昭49・7
第54号	1974-Ⅱ	昭50・3
第55号	1975-Ⅰ	昭50・12
第56号	1975-Ⅱ	昭51・3
第57号	1976-Ⅰ	昭51・11
第58号	1976-Ⅱ	昭52・3
第59号	1977-Ⅰ	昭52・12
創立30周年特集号		

号数		刊行年月
第60号	1977-Ⅱ	昭53・3
第61号	1978-Ⅰ	昭53・10
第62号	1978-Ⅱ	昭54・3
第63号	1979-Ⅰ	昭54・12
第64号	1979-Ⅱ	昭55・3
第65号	1980-Ⅰ	昭55・12
第66号	1980-Ⅱ	昭56・3
第67号	1981-Ⅰ	昭56・12
第68号	1981-Ⅱ	昭57・3
第69号	1982-Ⅰ	昭57・12
第70号	1982-Ⅱ	昭58・3
第71号	1983-Ⅰ	昭58・12
第72号	1983-Ⅱ	昭59・3
第73号	1984-Ⅰ	昭59・12
第74号	1984-Ⅱ	昭60・3
第75号	1985-Ⅰ	昭60・12
第76号	1985-Ⅱ	昭61・3
第77号	1986-Ⅰ	昭61・12
第78号	1986-Ⅱ	昭62・3
第79号	1987-Ⅰ	昭62・12
創立40周年特集号		

号数		刊行年月
第80号	1988-Ⅰ	平元・3
第81号	1989-Ⅰ	平元・7
第82号	1989-Ⅱ	平2・3
第83号	1990-Ⅰ	平2・8
第84号	1990-Ⅱ	平3・2
第85号	1991-Ⅰ	平3・7
第86号	1991-Ⅱ	平4・3
第87号	1992-Ⅰ	平4・8
第88号	1992-Ⅱ	平5・3
第89号	1993-Ⅰ	平5・8

号数		刊行年月
第90号	1993-Ⅱ	平6・3
第91号	1994-Ⅰ	平6・8
第92号	1994-Ⅱ	平7・3
第93号	1995-Ⅰ	平7・8
第94号	1995-Ⅱ	平8・3
第95号	1996-Ⅰ	平8・9
第96号	1996-Ⅱ	平9・3
第97号	1997-Ⅰ	平9・11
第98号	1997-Ⅱ	
第99号	1997-Ⅲ	
創立50周年記念特集号		

記念論文集

書名	刊行年月日
創立7周年記念論文集〔司法研修所報特集号〕	昭30・8
創立10周年記念論文集 上(民事編)〔〃〕	昭33・5
〃 下(刑事編)〔〃〕	昭33・3
創立15周年記念論文集上巻	昭37・12
〃 下巻	昭38・4
創立20周年記念論文集第一巻(民事編1)	昭42・12
〃 第二巻(民事編2)	昭43・7
〃 第三巻(刑事編)	昭42・12