

令和 4 年 6 月 2 3 日

東京地方裁判所民事部の概況（令和 4 年 6 月期）

民事部所長代行者 江 原 健 志

1 民事部の組織及び態勢

- | | | |
|-----|-----------|-------|
| （１） | 部の数、配置人員等 | 第 1 表 |
| （２） | 裁判官の配置状況 | 第 2 表 |
| （３） | 委員会、研究会等 | 第 3 表 |

2 民事事件の概況

- | | | |
|-------|--|------------------|
| （１） | 通常部の事件の動向 | 第 4 表ないし第 6 表 |
| （２） | 専門部及び集中部の事件の動向 | 第 4 表及び第 5 表 |
| （３） | 訴訟事件の既済終局別内訳 | 第 7 表 |
| （４） | 終局区分別の既済件数及び事件割合 | 第 8 表 |
| （５） | 既済件数に占める合議事件・単独事件の割合 | 第 9 表 |
| （６） | 訴訟事件判決の上訴率 | 第 1 0 表 |
| （７） | 未済事件審理期間及び長期未済件数 | 第 1 1 表及び第 1 2 表 |
| （８） | 人証調べを実施して対席判決で終局した事件
における手続段階別平均期間の推移 | 第 1 3 表 |
| （９） | 通常訴訟事件の判決率・控訴率 | 第 1 4 表 |
| （1 0） | 調停の状況 | 第 1 5 表 |

令和 4 年 6 月 23 日

民事部概況説明資料

第 1 表	民事部の構成等	1
第 2 表	東京地方裁判所民事部裁判官配置表	3
第 3 表	東京地方裁判所民事部委員会等名簿	5
第 4 表	民事事件の概況	7
第 5 表	通常部・専門部別訴訟事件概況	12
第 6 表	通常訴訟の新受件数の推移	13
第 7 表	訴訟事件の既済終局別内訳	14
第 8-1 表	第一審訴訟事件終局区分別の既済件数及び事件割合	15
第 8-2 表	第一審訴訟事件の和解率	16
第 9 表	既済件数に占める合議事件・単独事件の割合	17
第 10 表	訴訟事件判決の上訴率	18
第 11 表	民事訴訟事件未済審理期間	19
第 12 表	民事訴訟事件長期未済件数	20
第 13 表	人証調べを実施して対席判決で終局した事件における 手続段階別平均期間の推移	21
第 14 表	通常訴訟事件における判決率・控訴率	22
第 15 表	調停の状況	23

民 事 部 の 構 成 等 (令和4年5月1日現在)

第1 部の数

通常部	25 箇所 (うち大合議部等13, 医療集中部4)
専門部	18 箇所
(専門部内訳)	行政4、労働4、商事1、保全1、倒産1、執行1、調停・ 借地非訟・建築1、交通1、知的財産権4
合計	43 箇所

第2 配置人員

1 裁判官

(1) 判 事	220人 (うち常てん補1人、育休2人)
(2) 特例判事補	57人 (うち常てん補2人、留学等6人、育休2人)
(3) 判 事 補	35人 (うち留学等1人)
計	312人

2 裁判官以外の職員

(1) 書 記 官	588人
(2) 調 査 官	9人
(3) 速 記 官	21人
(4) 事 務 官	120人
計	738人

3 執 行 官 15人

4 民事調停官 13人

第3 設 備

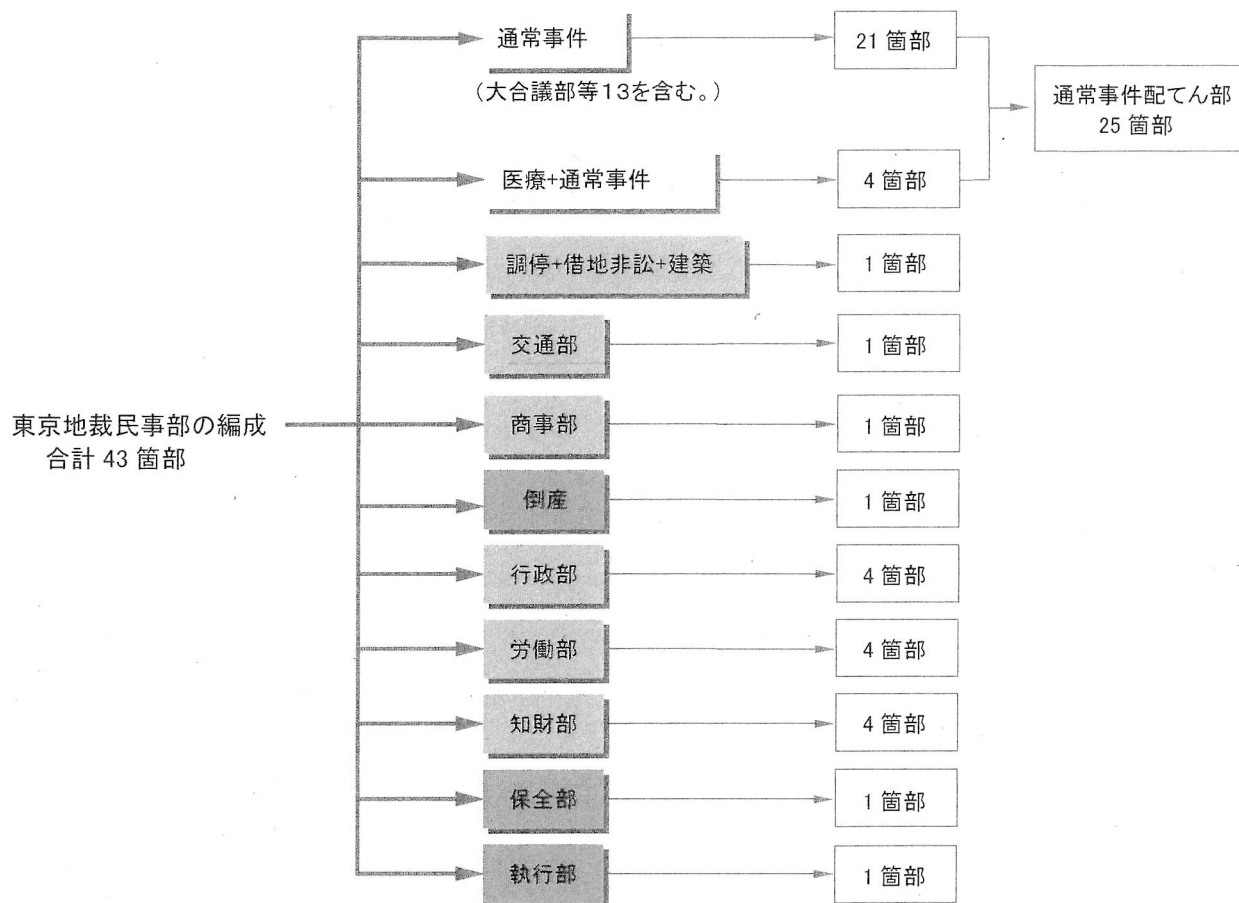
1 法 廷

(1) 合議用	25 (うち大合議法廷1、車椅子専用法廷1)
(2) 単独用	73 (うち1法廷にテレビ会議システム設置)
計	98 (うちラウンドテーブル設置19)

2 準備室等 162

第1-2表

民事部の構成等



東京地方裁判所民事部裁判官配置表

令和4年5月24日現在

所長代行 江 原 健 志
所長代行 佐 藤 達 文所長代行 小 田 正 二
所長代行 朝 倉 佳 秀

所長代行 小 川 理 津 子

【機密性2】

担当部 (部所在、開廷日)										氏名末尾の数字は司法修習の期です。										下線のついてる曜日は合議の開廷日です。																																							
裁判官氏名内線																																																											
第1部 (部、月火水木金)										第6部 (部、月火水木金)										第9部 (部、月火水木金)										第12部 (部、月火水木金)										第17部 (部、月火水木金)										第21部 (部、月火水木金)									
通 常										通 常										保 全										通 常										通 常										執 行 (民事執行センター)									
補										特例補										特例補										兼 補										特例										小 吉									
篠田賢治 49										野島正彦 46										佐藤藤井 44										高成勝己 47										崎山邦彦 48										小 川									
田浦義治 55										清中松月 53										藤井文二 54										木田晋寛 51										島片古澤 54										川 村									
賢義 56										彦子 54										達敬 59										己司之代 54										邦 文 56										野 藤									
治嗣圭弘 60										晴千太郎 57										平野佑子 61										潤二基未 55										邦 文 67										藤 木									
補 渡邊智 71										磨也子 62										佐向野邊 60										康孝怜 57										邦 文 67										藤 木									
										己 73										藤原 61										弘 72										邦 文 67										藤 木									
										勝也子 66										藤田山城 63										勝正晋寛 57										邦 文 67										藤 木									
										己 73										藤田山城 64										己二司之代 55										邦 文 67										藤 木									
										己 73										藤田山城 65										己二司之代 55										邦 文 67										藤 木									
										己 73										藤田山城 66										己二司之代 55										邦 文 67										藤 木									
										己 73										藤田山城 67										己二司之代 55										邦 文 67										藤 木									
										己 73										藤田山城 68										己二司之代 55										邦 文 67										藤 木									
										己 73										藤田山城 69										己二司之代 55										邦 文 67										藤 木									
										己 73										藤田山城 70										己二司之代 55										邦 文 67										藤 木									
										己 73										藤田山城 71										己二司之代 55										邦 文 67										藤 木									
										己 73										藤田山城 72										己二司之代 55										邦 文 67										藤 木									
										己 73										藤田山城 73										己二司之代 55										邦 文 67										藤 木									
										己 73										藤田山城 74										己二司之代 55										邦 文 67										藤 木									
										己 73										藤田山城 75										己二司之代 55										邦 文 67										藤 木									
										己 73										藤田山城 76										己二司之代 55										邦 文 67										藤 木									
										己 73										藤田山城 77										己二司之代 55										邦 文 67										藤 木									
										己 73										藤田山城 78										己二司之代 55										邦 文 67										藤 木									
										己 73										藤田山城 79										己二司之代 55										邦 文 67										藤 木									
										己 73										藤田山城 80										己二司之代 55										邦 文 67										藤 木									
										己 73										藤田山城 81										己二司之代 55										邦 文 67										藤 木									
										己 73										藤田山城 82										己二司之代 55										邦 文 67										藤 木									
										己 73										藤田山城 83										己二司之代 55										邦 文 67										藤 木									
										己 73										藤田山城 84										己二司之代 55										邦 文 67										藤 木									
										己 73										藤田山城 85										己二司之代 55										邦 文 67										藤 木									
										己 73										藤田山城 86										己二司之代 55										邦 文 67										藤 木									
										己 73										藤田山城 87										己二司之代 55										邦 文 67										藤 木									
										己 73										藤田山城 88										己二司之代 55										邦 文 67										藤 木									
										己 73										藤田山城 89										己二司之代 55										邦 文 67										藤 木									
										己 73										藤田山城 90										己二司之代 55										邦 文 67										藤 木									
										己 73										藤田山城 91										己二司之代 55										邦 文 67										藤 木									
										己 73										藤田山城 92										己二司之代 55										邦 文 67										藤 木									
										己 73										藤田山城 93										己二司之代 55										邦 文 67										藤 木									
										己 73										藤田山城 94										己二司之代 55										邦 文 67										藤 木									
										己 73										藤田山城 95										己二司之代 55										邦 文 67										藤 木									
										己 73										藤田山城 96										己二司之代 55										邦 文 67										藤 木									
										己 73										藤田山城 97										己二司之代 55										邦 文 67										藤 木									
										己 73										藤田山城 98										己二司之代 55										邦 文 67										藤 木									
										己 73										藤田山城 99										己二司之代 55										邦 文 67										藤 木									
										己 73										藤田山城 100										己二司之代 55										邦 文 67										藤 木									
										己 73										藤田山城 101										己二司之代 55										邦 文 67										藤 木									
										己 73										藤田山城 102										己二司之代 55										邦 文 67										藤 木									
										己 73										藤田山城 103										己二司之代 55										邦 文 67										藤 木									
										己 73										藤田山城 104										己二司之代 55										邦 文 67										藤 木									
										己 73										藤田山城 105										己二司之代 55										邦 文 67										藤 木									
										己 73										藤田山城 106										己二司之代 55										邦 文 67										藤 木									
										己 73										藤田山城 107										己二司之代 55										邦 文 67										藤 木									
										己 73										藤田山城 108										己二司之代 55										邦 文 67										藤 木									
										己 73										藤田山城 109										己二司之代 55										邦 文 67										藤 木									
										己 73										藤田山城 110										己二司之代 55										邦 文 67										藤 木									
										己 73										藤田山城 111										己二司之代 55										邦 文 67										藤 木									
										己 73										藤田山城 112										己二司之代 55										邦 文 67										藤 木									
										己 73										藤田山城 113										己二司之代 55										邦 文 67										藤 木									
										己 73										藤田山城 114										己二司之代 55										邦 文 67										藤 木									
										己 73										藤田山城 115										己二司之代 55										邦 文 67										藤 木									
										己 73										藤田山城 116										己二司之代 55										邦 文 67										藤 木									
										己 73										藤田山城 117										己二司之代 55										邦 文 67										藤 木									
										己 73										藤田山城 118										己二司之代 55										邦 文 67										藤 木									
										己 73										藤田山城 119										己二司之代 55										邦 文 67										藤 木									
										己 73										藤田山城 120										己二司之代 55										邦 文 67										藤 木									
										己 73										藤田山城 121										己二司之代 55										邦 文 67										藤 木									
										己 73										藤田山城 122										己二司之代 55										邦 文 67										藤 木									
										己 73										藤田山城 123										己二司之代 55										邦 文 67										藤 木									
										己 73										藤田山城 124										己二司之代 55										邦 文 67										藤 木									
										己 73										藤田山城 125										己二司之代 55										邦 文 67										藤 木									
										己 73										藤田山城 126										己二司之代 55										邦 文 67										藤 木									
										己 73										藤田山城 127										己二司之代 55										邦 文 67										藤 木									
										己 73										藤田山城 128										己二司之代 55										邦 文 67										藤 木									
										己 73										藤田山城 129										己二司之代 55										邦 文 67										藤 木									
										己 73										藤田山城 130										己二司之代 55										邦 文 67										藤 木									
										己 73										藤田山城 131										己二司之代 55										邦 文 67										藤 木									
										己 73										藤田山城 132										己二司之代 55										邦 文 67										藤 木									
										己 73										藤田山城 133										己二司之代 55										邦 文 67										藤 木									
										己 73										藤田山城 134										己二司之代 55										邦 文 67										藤 木									
										己 73										藤田山城 135										己二司之代 55										邦 文 67										藤 木									
										己 73										藤田山城 136										己二司之代 55										邦 文 67										藤 木									
										己 73										藤田山城 137										己二司之代 55										邦 文 67										藤 木									
										己 73										藤田山城 138										己二司之代 55										邦 文 67										藤 木									
										己 73										藤田山城 139										己二司之代 55										邦 文 67										藤 木									
										己 73										藤田山城 140										己二司之代 55										邦 文 67										藤 木									
										己 73										藤田山城 141										己二司之代 55										邦 文 67										藤 木									
										己 73										藤田山城 142										己二司之代 55										邦 文 67										藤 木									
										己 73										藤田山城 143										己二司之代 55										邦 文 67										藤 木									
										己 73										藤田山城 144										己二司之代 55										邦 文 67										藤 木									
										己 73										藤田山城 145										己二司之代 55										邦 文 67										藤 木									
										己 73										藤田山城 146										己二司之代 55										邦 文 67										藤 木									
										己 73										藤田山城 147										己二司之代 55										邦 文 67										藤 木									
										己 73										藤田山城 148										己二司之代 55										邦 文 67										藤 木									
										己 73										藤田山城 149										己二司之代 55										邦 文 67										藤 木									
										己 73										藤田山城 150										己二司之代 55										邦 文 67										藤 木									
										己 73										藤田山城 151										己二司之代 55										邦 文 67										藤 木									
										己 73										藤田山城 152										己二司之代 55										邦 文 67										藤 木									
										己 73										藤田山城 153										己二司之代 55										邦 文 67										藤 木									
										己 73										藤田山城 154										己二司之代 55										邦 文 67										藤 木									
										己 73										藤田山城 155										己二司之代 55										邦 文 67										藤 木									
										己 73										藤田山城 156										己二司之代 55										邦 文 67										藤 木									
										己 73										藤田山城 157										己二司之代 55										邦 文 67										藤 木									
										己 73										藤田山城 158										己二司之代 55										邦 文 67										藤 木									
										己 73										藤田山城 159										己二司之代 55										邦 文 67										藤 木									
										己 73										藤田山城 160										己二司之代 55										邦 文 67										藤 木									
										己 73										藤田山城 161										己二司之代 55										邦 文 67										藤 木									
										己 73										藤田山城 162										己二司之代 55										邦 文 67										藤 木									
										己 73										藤田山城 163										己二司之代 55										邦 文 67										藤 木									
										己 73										藤田山城 164										己二司之代 55										邦 文 67										藤 木									
										己 73										藤田山城 165										己二司之代 55										邦 文 67										藤 木									
										己 73										藤田山城 166										己二司之代 55										邦 文 67										藤 木									
										己 73										藤田山城 167										己二司之代 55										邦 文 67										藤 木									
										己 73										藤田山城 168										己二司之代 55										邦 文 67										藤 木									
										己 73										藤田山城 169										己二司之代 55										邦 文 67										藤 木									
										己 73										藤田山城 170										己二司之代 55										邦 文 67										藤 木									
										己 73										藤田山城 171										己二司之代 55										邦 文 67										藤 木									
										己 73										藤田山城 172										己二司之代 55										邦 文 67										藤 木									
										己 73										藤田山城 173										己二司之代 55										邦 文 67										藤 木									
										己 73										藤田山城 174										己二司之代 55										邦 文 67										藤 木									
										己 73										藤田山城 175										己二司之代 55										邦 文 67										藤 木									
										己 73										藤田山城 176										己二司之代 55										邦 文 67										藤 木									
										己 73										藤田山城 177										己二司之代 55										邦 文 67										藤 木									
										己 73										藤田山城 178										己二司之代 55										邦 文 67										藤 木									
										己 73										藤田山城 179										己二司之代 55										邦 文 67										藤 木									
										己 73										藤田山城 180										己二司之代 55										邦 文 67										藤 木									
										己 73										藤田山城 181										己二司之代 55										邦 文 67										藤 木									
										己 73										藤田山城 182										己二司之代 55										邦 文 67										藤 木									
										己 73										藤田山城 183										己二司之代 55										邦 文 67										藤 木									
										己 73										藤田山城 184										己二司之代 55										邦 文 67										藤 木									
										己 73										藤田山城 185										己二司之代 55										邦 文 67										藤 木									
										己 73										藤田山城 186										己二司之代 55										邦 文 67										藤 木									
										己 73										藤田山城 187										己二司之代 55										邦 文 67										藤 木									
										己 73										藤田山城 188										己二司之代 55										邦 文 67										藤 木									
										己 73										藤田山城 189										己二司之代 55										邦 文 67										藤 木									
										己 73										藤田山城 190										己二司之代 55										邦 文 67										藤 木									
										己 73										藤田山城 191										己二司之代 55										邦 文 67										藤 木									
										己 73										藤田山城 192										己二司之代 55										邦 文 67										藤 木									
										己 73										藤田山城 193										己二司之代 55										邦 文 67										藤 木									
										己 73										藤田山城 194										己二司之代 55										邦 文 67										藤 木									
										己 73										藤田山城 195										己二司之代 55										邦 文 67										藤 木									
										己 73										藤田山城 196										己二司之代 55										邦 文 67										藤 木									
										己 73										藤田山城 197										己二司之代 55										邦 文 67										藤 木									

令和4年5月24日現在

担当部（部所在、開廷日） 裁判官氏名 内線		* 氏名末尾の数字は司法修習の期です。 * 下線のついてる曜日は合議の開廷日です。	
第23部（ <u> </u> 、月火水木金） 通常 兼 補部 武堀竹野川 部田中原口 知秀輝もな 子一順み碧 48 58 63 71 74 ＜海外留学、在外研究、国内研修中＞ 特例 鈴 鹿 祥 吾 65	第27部（ <u> </u> 、月火水木金） 交 通 部 森平伊千島戸秋久林松大大 田山東葉崎取田保 本畑瀧 浩 智健卓謙智雅漢美朋泰 美馨和一二治子志瑛緒寛平 45 51 56 58 59 61 62 62 63 63 64 64 66 ＜海外留学、在外研究、国内研修中＞ 特例 酒 本 雄 一 67	第31部（ <u> </u> 、月火水木金） 通常 兼 補部 金中俣阿増長加若北 澤俣木保子橋藤山岡 秀千泰賢由正 哲懂 樹珠治祐一憲創朗子 46 51 54 54 57 63 63 71 71 74	第36部（ <u> </u> 、月火水木金） 労働 部 小布水井木林矢土 川施橋上田崎島山 津雄 善佳由優雅 津子士巖樹一憲創朗子 45 51 56 61 62 64 64 65
第24部（ <u> </u> 、月火水木金） 通常 兼 補部 大鈴崇下中伊松上中溝 嶋木島山村藤原村根口 洋わ誠久英孝経江里朗太 志な二子晴至正子朗太 47 53 57 58 59 60 60 71 71 71 71	第28部（ <u> </u> 、月火水木金） 通常 兼 補部 清水西野市山芦中三上 水竹田井田田原並田 知恵子人吾也哉裕也緒和 47 54 56 61 63 65 71 73 74	第32部（ <u> </u> 、月火水木金） 通常 兼 補部 馬目寺山松野町野原 渡代岡下井口田杵 直真洋 史理和真洋寛哉葵志 48 53 54 56 59 61 71 74	第37部（ <u> </u> 、月火水木金） 通常 補部 杜加中岩安味矢高 弘牧彩真秀厚達遼 記子子吾方郎彦大 48 51 58 60 60 71 71 74
第25部（ <u> </u> 、月火水木金） 通常 特例 補部 古平宮高熊關豊織高見澤 田城崎見谷 澤田澤 孝恭雅進浩隆悠み昌 夫子子郎明郎希の史 45 51 55 57 60 61 65 73 73	第29部（ <u> </u> 、月火水木金） 知的財産権 部 國小間 分川明 隆 文 49 56 58 62 パスブラン 充 薫 62	第33部（ <u> </u> 、月火水木金） 労働 部 伊別戸根館丸高 藤所室本 山木 由紀郎郎太之郎司明 46 54 57 61 62 62 62 65	第38部（ <u> </u> 、月火水木金） 行政 部 鎌栗中池佐 野原畑田藤 真志啓好貴 敬保輔英大 48 56 59 60 60 66
第26部（ <u> </u> 、月火水木金） 通常 特例 補部 清大西野市山芦中三上 水竹田井田田原並田 知敬昌哲一泰諒理文 子人吾也哉裕也緒和 47 54 56 61 63 65 71 73 74	第30部（ <u> </u> 、月火水木金） 通常 特例 補部 男澤田越野 聡良裕泰 子介子季信 47 60 68 71	第34部（ <u> </u> 、月火水木金） 通常 特例 補部 崎藤上川場 剛香康人子 48 59 62 67 71	第39部（ <u> </u> 、月火水木金） 通常 兼 補部 江加中岩安味矢高 原本井田川元崎岡 健牧彩真秀厚達遼 志子子吾方郎彦大 43 51 58 60 60 61 71 74
	第35部（ <u> </u> 、月火水木金） 通常 特例 補部 関廣鈴河 澄達実嵩 子人里朋 48 55 68 73	第40部（ <u> </u> 、月火水木金） 知的財産権 部 中小古國 島田賀井 基蒼千陽 至郎尋平 48 60 64 67	第41部（ <u> </u> 、月火水木金） 通常 兼 補部 金中俣阿増長加若北 澤俣木保子橋藤山岡 秀千泰賢由正 哲懂 樹珠治祐一憲創朗子 46 51 54 54 57 63 63 71 71 74
	第42部（ <u> </u> 、月火水木金） 通常 補部 大須賀田山岡 寛順俊美勇 之子輔湖哉 49 54 60 64 72	第43部（ <u> </u> 、月火水木金） 通常 補部 岡古伊金廣田山石 崎庄藤森瀬倉中原 克 彦研博介貴也斗拓 46 53 57 61 61 63 72 73	第46部（ <u> </u> 、月火水木金） 知的財産権 部 柴佐仲 田伯田 義良憲 明子史 46 57 62
	第48部（ <u> </u> 、月火水木金） 通常 兼 補部 新野森坂長松高志海 谷村川本尾原木村崎 祐武さ隆 平品敬新 子範き一崇学大 49 51 56 58 59 62 64 73 74	第49部（ <u> </u> 、月火水木金） 通常 兼 補部 中村谷園谷前百高後紅 村田地池川瀬橋藤林 心広之稔洋悠玲太彩馬 47 54 58 60 61 62 63 71 72 74	第50部（ <u> </u> 、月火水木金） 通常 特例 補部 野中小森大 口村川 宣英恵智志 大晴輔也明 46 59 63 67 72
	第51部（ <u> </u> 、月火水木金） 行政 部 岡清横渡溝定中 田水地邊潤森村 幸知大連章俊陽 人子輔之輔昌菜 47 47 55 56 61 63 65	第44部（ <u> </u> 、月火水木金） 通常 特例 補部 飛藤金村津小黒川川 澤澤田木田堀木畑本 知裕健洋 瑞宏百涼 行介児二裕子太代平 45 51 57 59 61 62 65 72 74	第45部（ <u> </u> 、月火水木金） 通常 兼 補部 飛藤金村津小黒川川 澤澤田木田堀木畑本 知裕健洋 瑞宏百涼 行介児二裕子太代平 45 51 57 59 61 62 65 72 74

令和4年4月25日現在

第3表

東京地方裁判所民事部委員会等名簿

令和4年4月25日現在

◎ 審理充実事務検討委員会										◎ 専門委員制度検討委員会										◎ 知的財産権訴訟検討委員会										◎ 民事・家事関係裁判官協議会									
委員	所長代行者	9	佐藤	達	文	委員	所長代行者	9	佐藤	達	文	委員	判事	☆	46	柴田	義基	明至	幹事	判事	25	古田	孝一	夫彦															
"	判事	2	春馬	名直	茂史	"	判事	☆	22	田中	中丸	"	"	"	40	杉島	正隆	"	"	"	22	田中	"	"															
"	"	32	飛澤	知圭	史行	"	"	"	15	中國	分隆	"	"	"	47	杉島	正隆	"	"	"	"	"	"	"															
"	"	☆ 44	小西	圭一	一磨	"	"	"	29	依田	吉人	"	"	主任書記官	29	松村	繁芳	"	"	"	☆ 40	中島	基友	至哉															
"	"	3	鈴野	木村	昭太郎	"	"	"	3	川嶋	彩子	"	"	"	40	水出	井沼	"	"	"	20	毛島	利崎	二															
"	"	6	渡邊	武充	太郎	"	"	"	14	戸取	謙正	"	"	"	46	向浅	"	"	"	"	27	館溝	卓洋	一郎															
"	"	7	野田	充健	太郎	"	"	"	27	仲橋	田憲	"	"	"	47	浅沼	"	"	"	"	33	岩瀨	章展	展															
"	"	9	堀田	秀一	一吾	"	"	"	31	山内	野哲	"	"	"	"	"	"	"	"	"	51	岩瀨	みどり	展															
"	"	15	西田	昌雅	志英	"	"	"	46	町大	野明	"	"	"	"	"	"	"	"	"	9	狭野	巨勝	勝															
"	"	23	久保	雅志	英一	"	"	"	8	佐藤	井一	"	"	"	"	"	"	"	"	"	22	野原	もな	彩															
"	"	26	久野	倉田	裕史	"	"	"	22	荒井	晃聡	"	"	"	"	"	"	"	"	"	23	後藤	藤	"															
"	"	27	小池	好真	也裕	"	"	"	32	福会	田口	"	"	"	"	"	"	"	"	"	49	"	"	"															
"	"	29	池田	真泰	浩人	"	"	"	50	関水	出	"	"	"	"	"	"	"	"	"	"	"	"	"															
"	"	38	大鹿	植直	佳恵	"	"	"	"	"	"	"	"	"	"	"	"	"	"	"	"	"	"	"															
"	"	43	佐野	順一	俊美	"	"	"	"	"	"	"	"	"	"	"	"	"	"	"	"	"	"	"															
"	特例判補	26	芦田	陽史	浩人	"	"	"	"	"	"	"	"	"	"	"	"	"	"	"	"	"	"	"															
"	首席書記官	"	中村	直佳	恵一	"	"	"	"	"	"	"	"	"	"	"	"	"	"	"	"	"	"	"															
"	次席書記官	"	武野	順一	俊美	"	"	"	"	"	"	"	"	"	"	"	"	"	"	"	"	"	"	"															
"	"	"	藤木	敬一	晴郎	"	"	"	"	"	"	"	"	"	"	"	"	"	"	"	"	"	"	"															
"	"	"	鈴木	英一	主香	"	"	"	"	"	"	"	"	"	"	"	"	"	"	"	"	"	"	"															
"	訟廷副管理官	記録	浅森	春次	樹菜	"	"	"	"	"	"	"	"	"	"	"	"	"	"	"	"	"	"	"															
"	主任書記官	16	森山	敬一	主香	"	"	"	"	"	"	"	"	"	"	"	"	"	"	"	"	"	"	"															
"	"	43	大常	聡次	樹菜	"	"	"	"	"	"	"	"	"	"	"	"	"	"	"	"	"	"	"															
"	"	49	森山	敬一	主香	"	"	"	"	"	"	"	"	"	"	"	"	"	"	"	"	"	"	"															
"	"	51	高藤	巴亮	太	"	"	"	"	"	"	"	"	"	"	"	"	"	"	"	"	"	"	"															
"	書記官	17	久津	亮	太	"	"	"	"	"	"	"	"	"	"	"	"	"	"	"	"	"	"	"															
"	"	23	"	"	"	"	"	"	"	"	"	"	"	"	"	"	"	"	"	"	"	"	"	"															
"	"	25	"	"	"	"	"	"	"	"	"	"	"	"	"	"	"	"	"	"	"	"	"	"															
"	"	30	"	"	"	"	"	"	"	"	"	"	"	"	"	"	"	"	"	"	"	"	"	"															
"	"	32	"	"	"	"	"	"	"	"	"	"	"	"	"	"	"	"	"	"	"	"	"	"															
"	"	37	"	"	"	"	"	"	"	"	"	"	"	"	"	"	"	"	"	"	"	"	"	"															

◎ 専門委員制度検討委員会										◎ アクセス推進委員会										◎ 外国法・渉外事件研究会										◎ 民事裁判実務研究会										◎ 保存記録選定委員会										◎ 裁判長連絡会										◎ 民事懇話会										◎ 民事研究会									
委員	所長代行者	9	佐藤	達	文	委員	所長代行者	9	佐藤	達	文	委員	判事	☆	42	大須賀	寛之	之太	幹事	判事	☆	46	柴田	義基	明至	幹事	判事	☆	3	市高	原木	義勝	孝己																																														
"	判事	☆	22	田中	中丸	"	判事	☆	22	田中	中丸	"	"	"	2	下渡	良みどり	良之	"	"	"	9	林宮	下室	義ま	"	"	"	12	高原	村木	勝美	己湖																																														
"	"	"	15	中國	分隆	"	"	"	15	中國	分隆	"	"	"	8	渡部	昭美	昭美	"	"	"	20	戸林	室崎	尚太	"	"	"	42	原中	植望	陽佳	史恵																																														
"	"	"	29	依田	吉人	"	"	"	29	依田	吉人	"	"	"	19	小野瀬	浩若	浩若	"	"	"	33	栗原	小長	壮太郎	"	"	"	"	"	"	正	一																																														
"	"	"	3	川嶋	彩子	"	"	"	3	川嶋	彩子	"	"	"	9	獅子野	裕智	裕智	"	"	"	36	栗原	小長	由志	"	"	"	"	"	"	"	"																																														
"	"	"	14	戸取	謙正	"	"	"	14	戸取	謙正	"	"	"	9	廣瀬	悠陽	悠陽	"	"	"	38	栗原	小長	五稔	"	"	"	"	"	"	"	"																																														
"	"	"	27	仲橋	田憲	"	"	"	27	仲橋	田憲	"	"	"	25	豊澤	昌泰	昌泰	"	"	"	47	栗原	小長	保大	"	"	"	"	"	"	"	"																																														
"	"	"	31	山内	野明	"	"	"	31	山内	野明	"	"	"	51	中見澤	達彦	達彦	"	"	"	20	長谷川	中	洋斗	"	"	"	"	"	"	"	"																																														
"	特例判補	8	佐藤	井一	晃聡	"	"	"	8	佐藤	井一	"	"	"	30	海野	達彦	達彦	"	"	"	43	山	"	"	"	"	"	"	"	"	"	"	"																																													
"	"	"	22	町大	野明	"	"	"	22	町大	野明	"	"	"	37	矢崎	英波	英波	"	"	"	"	"	"	"	"	"	"	"	"	"	"	"	"																																													
"	判補	32	佐藤	井一	晃聡	"	"	"	32	佐藤	井一	"	"	"	19	伊吉	敬	敬	"	"	"	"	"	"	"	"	"	"	"	"	"	"	"	"																																													
"	"	50	荒井	晃聡	一浩	"	"	"	50	荒井	晃聡	"	"	"	38	高	"	"	"	"	"	"	"	"	"	"	"	"	"	"	"	"	"	"																																													
"	次席書記官	"	"	"	一禮	"	"	"	"	"	"	"	"	"	"	"	"	"	"	"	"	"	"	"	"	"	"	"	"	"	"	"	"	"																																													
"	訟廷管理官	"	"	"	民織	"	"	"	"	"	"	"	"	"	"	"	"	"	"	"	"	"	"	"	"	"	"	"	"	"	"	"	"	"																																													
"	総務課課長補佐	"	"	"	春	"	"	"	"	"	"	"	"	"	"	"	"	"	"	"	"	"	"	"	"	"	"	"	"	"	"	"	"	"																																													
"	主任書記官	4	福会	田口	香芳	"	"	"	4	福会	田口	"	"	"	"	"	"	"	"	"	"	"	"	"	"	"	"	"	"	"	"	"	"	"	"																																												
"	"	22	関水	出	"	"	"	"	22	関水	出	"	"	"	"	"	"	"	"	"	"	"	"	"	"	"	"	"	"	"	"	"	"	"	"																																												
"	"	27	"	"	"	"	"	"	27	"	"	"	"	"	"	"	"	"	"	"	"	"	"	"	"	"	"	"	"	"	"	"	"	"	"																																												
"	"	35	"	"	"	"	"	"	35	"	"	"	"	"	"	"	"	"	"	"	"	"	"	"	"	"	"	"	"	"	"	"	"	"	"																																												
"	"	40	"	"	"	"	"	"	40	"	"	"	"	"	"	"	"	"	"	"	"	"	"	"	"	"	"	"	"	"	"	"	"	"	"																																												

◎ 医療訴訟対策委員会										◎ 法科大学院関係委員会										◎ 刑事関係委員会									
委員	所長代行者	36	小男	川澤	理津	委員	所長代行者	9	佐藤	達	文	委員	判事	☆	51	岡田	幸正	人樹											
"	判事	☆	30	村主	聡隆	"	判事	☆	35	関望	作	"	"	"	19	片野	"	慎											
"	"	"	14	崎根	澄彩	"	"	"	12	谷横	地	"	"	"	20	岩	"	"											
"	"	"	34	根嶋	良裕	"	"	"	25	地合	田	"	"	"	"	"	"	"											
"	"	"	35	嶋田	彩裕	"	"	"	49	河合	田	"	"	"	"	"	"	"											
"	"	"	14	塩田	良裕	"	"	"	51	町三	塚	"	"	"	"	"	"	"											
"	"	"	30	佐藤	達	"	"	"	3	"	"	"	"	"	"	"	"	"											
"	"	"	34	池上	達	"	"	"	4	"	"	"	"	"	"	"	"	"											
"	"	"	35	廣瀬	達	"	"	"	12	"	"	"	"	"	"	"	"	"											
"	特例判補	14	鈴木	越川	季人	"	"	"	44	"	"	"	"	"	"	"	"	"											
"	"	"	30	山土	子信	"	"	"	"	"	"	"	"	"	"	"	"	"											
"	"	"	34	屋野	泰敦	"	"	"	"	"	"	"	"	"	"	"	"	"											
"	判補	14	海板	場口	朋恵	"	"	"	"	"	"	"	"	"	"	"	"	"											
"	"	"	30	植木	央	"	"	"	"	"	"	"	"	"	"	"	"	"											
"	"	"	34	磯池	光直	"	"	"	"	"	"	"	"	"	"	"	"	"											
"	"	"	35	石関	香	"	"	"	"	"	"	"	"	"	"	"	"	"											
"	次席書記官	14	"	"	"	"	"	"	"	"	"	"	"	"	"	"	"	"											
"	主任書記官	30	"	"	"	"	"	"	"	"	"	"	"	"	"	"	"	"											
"	"	34	"	"	"	"	"	"	"	"	"	"	"	"	"	"	"	"											
"	"	35	"	"	"	"	"	"	"	"	"	"	"	"	"	"	"	"											

◎ 民事・家事関係裁判官協議会									
幹事	判事	25	古田	孝一	夫彦				
"	"	22	田中	"	"				

◎ 外国法・渉外事件研究会									
幹事	判事	☆	40	中島	基友	至哉			
"	"	"	20	毛島	利崎	二			
"	"	"	27	館溝	卓洋	一郎			
"	"	"	33	岩瀨	章展	展			
"	"	"	51	岩瀨	みどり	展			
"	特例判補	9	狭野	巨勝	勝	彩			
"	"	22	野原	もな	彩	"			
"	判補	23	後藤	藤	"	"			
"	"	49	"	"	"	"			

◎ 民事裁判実務研究会									
幹事	判事	☆	46	柴田	義基	明至			
"	"	"	9	林宮	下室	義ま			
"	"	"	20	戸林	室崎	尚太			
"	"	"	33	栗原	小長	壮太郎			
"	"	"	36	栗原	小長	由志			
"	"	"	38	栗原	小長	保大			
"	"	"	47	栗原	小長	洋斗			
"	特例判補	20	長谷川	中	"	"			
"	判補	43	山	"	"	"			

◎ 保存記録選定委員会									
委員	判事	☆	3	市高	原木	義勝	孝己		
"	"	"	12	高原	村木	勝美	己湖		
"	"	"	42	原中	植望	陽佳	史恵		
"	首席書記官	"	"	"	"	"	"		
"	次席書記官	"	"	"	"	"	"		
"	総務課長	"	"	"	"	"	"		

◎ 裁判長連絡会									
幹事	2 か部裁判長持ち回り								

◎ 民事懇話会									
50部, 51部及び1部が幹事部									

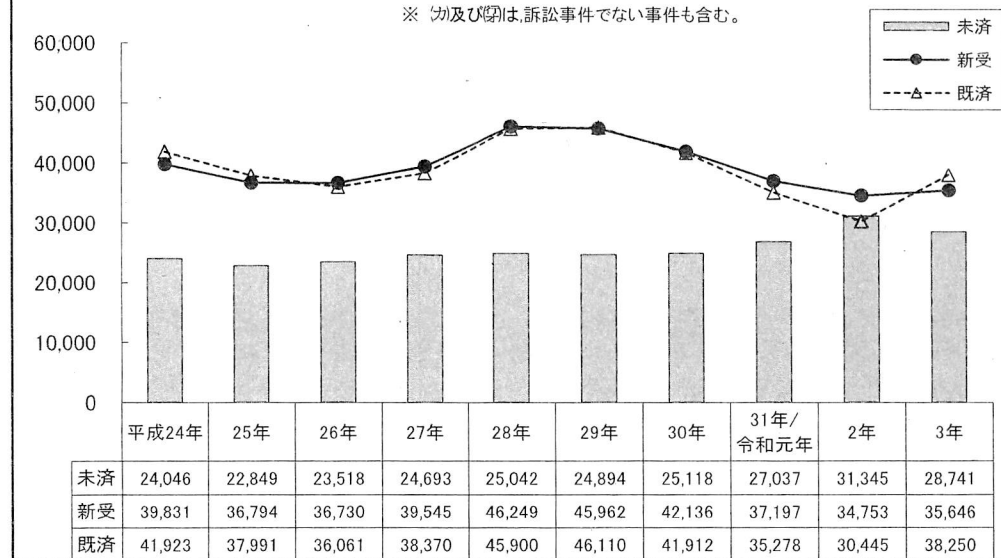
◎ 民事研究会									
幹事	所長代行者及び常置委員が兼務								
幹事	2 か部裁判長持ち回り								

◎ 刑事関係委員会									
委員									

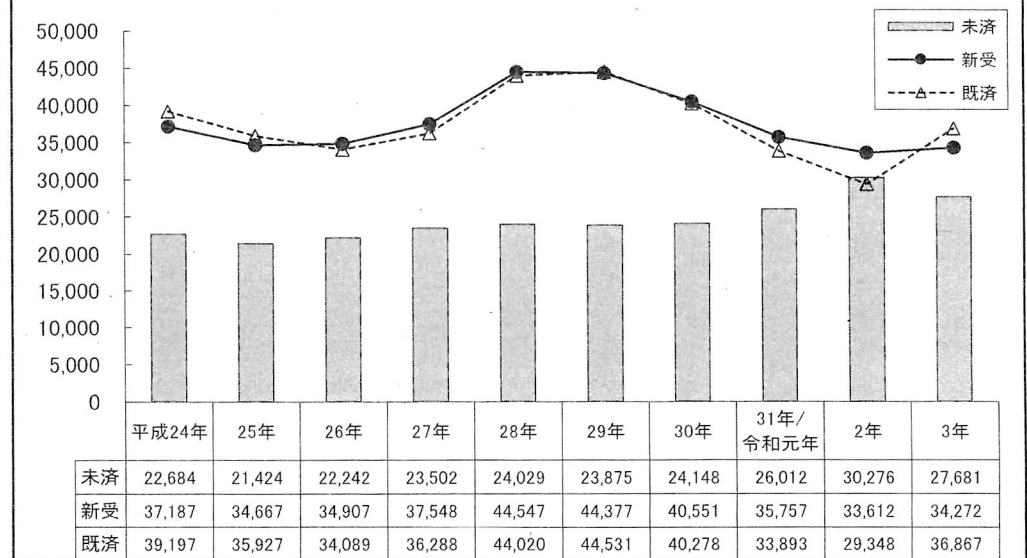
民事事件の概況

①訴訟事件全般 (ワ) (レ) (イ) (秀) (カ) (イ)

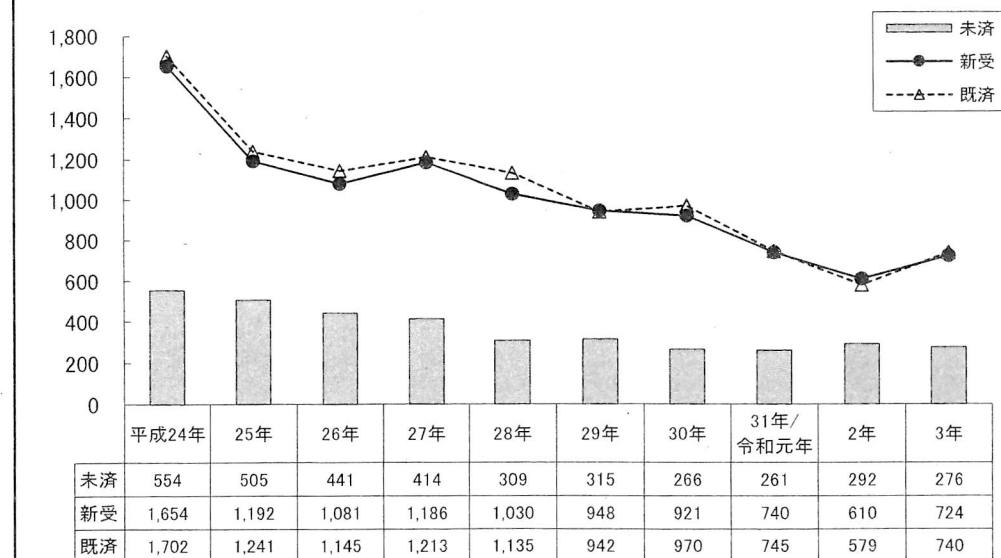
※ (カ)及び(イ)は、訴訟事件でない事件も含む。



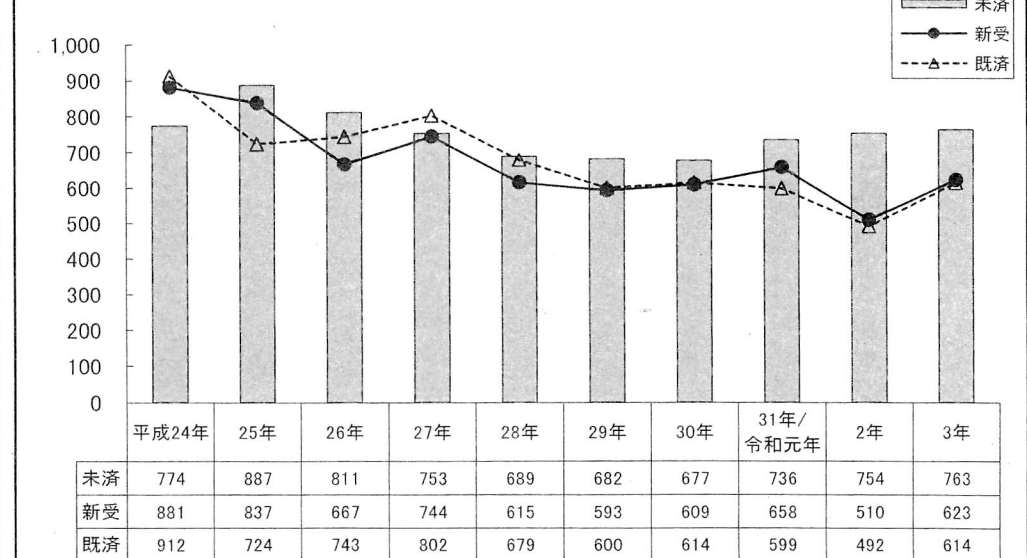
②第一審通常訴訟 (ワ)



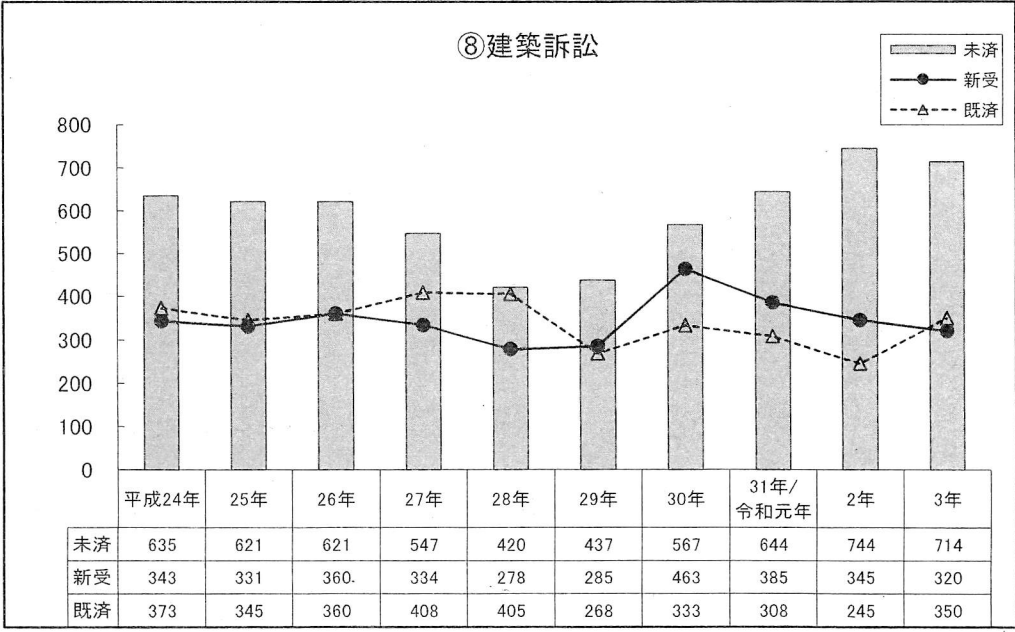
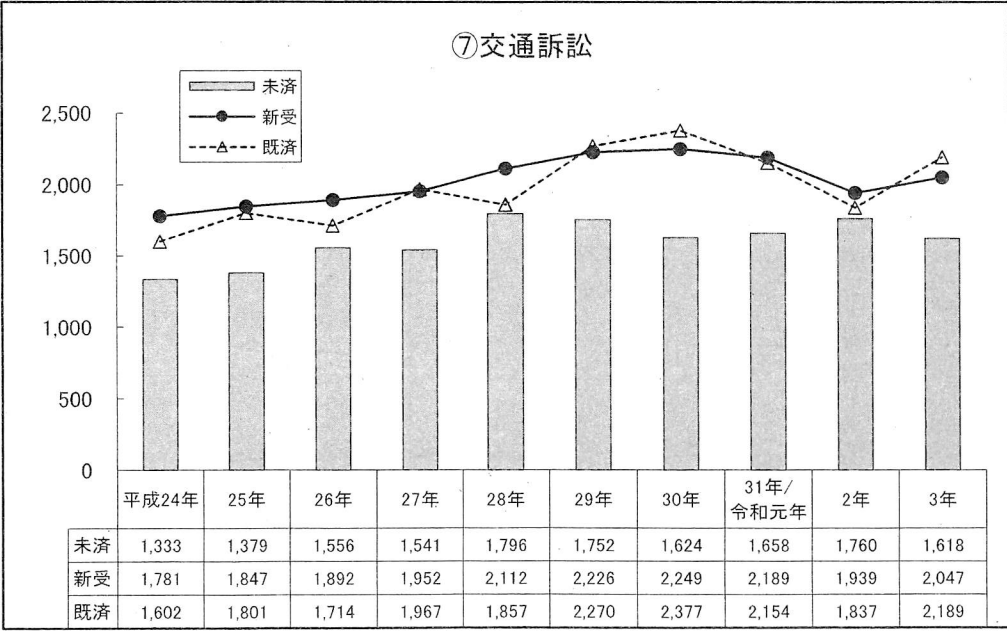
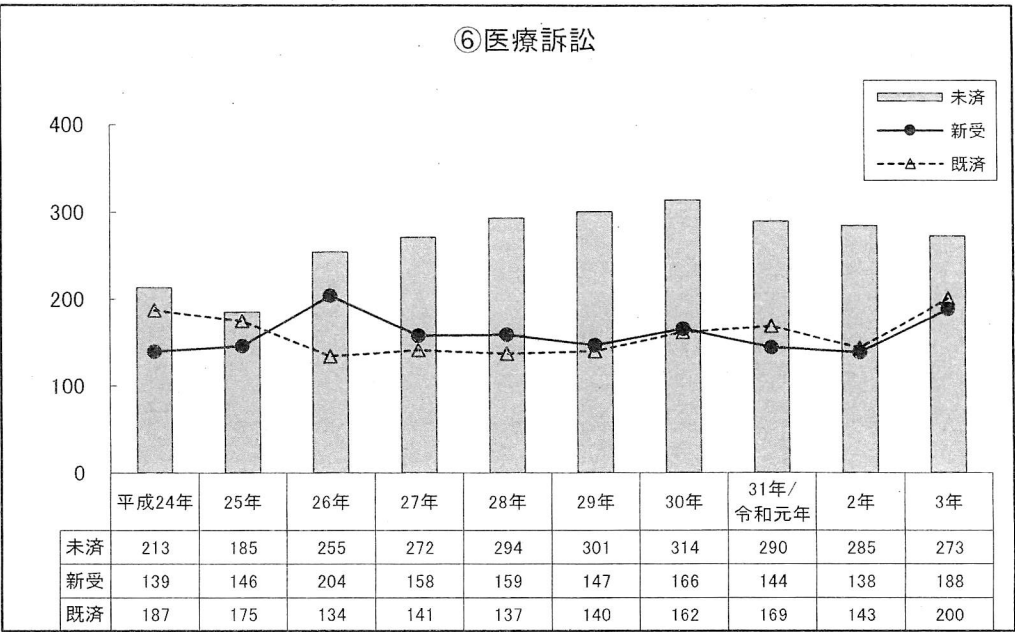
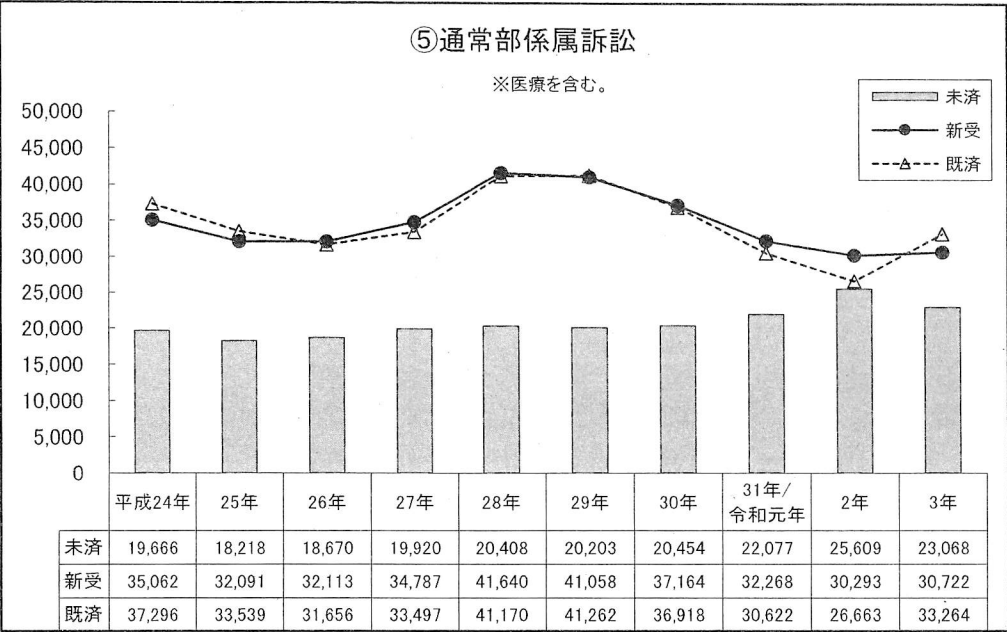
③控訴(レ)



④行政訴訟 (イ)

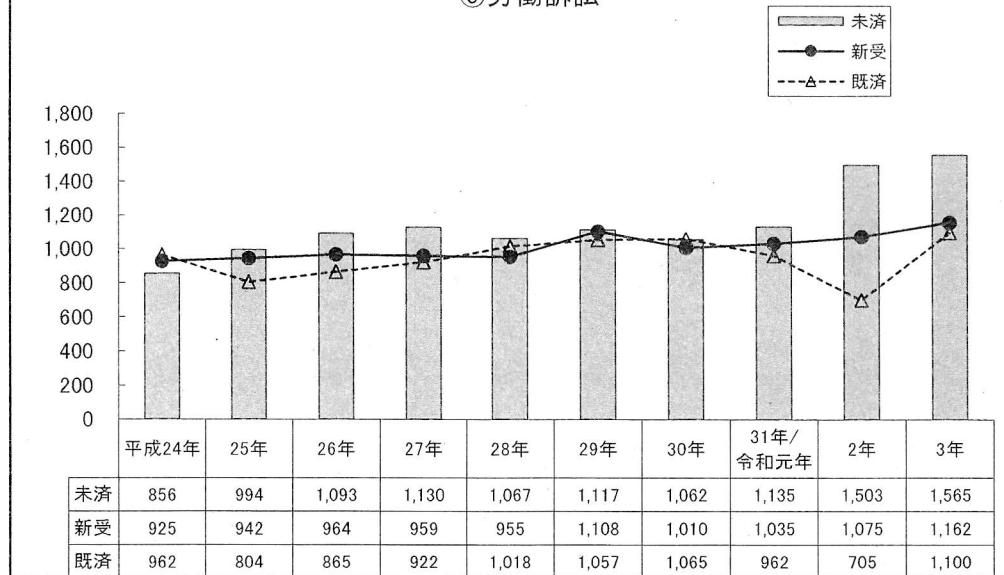


(注)本資料中の数値はいずれも概数である。

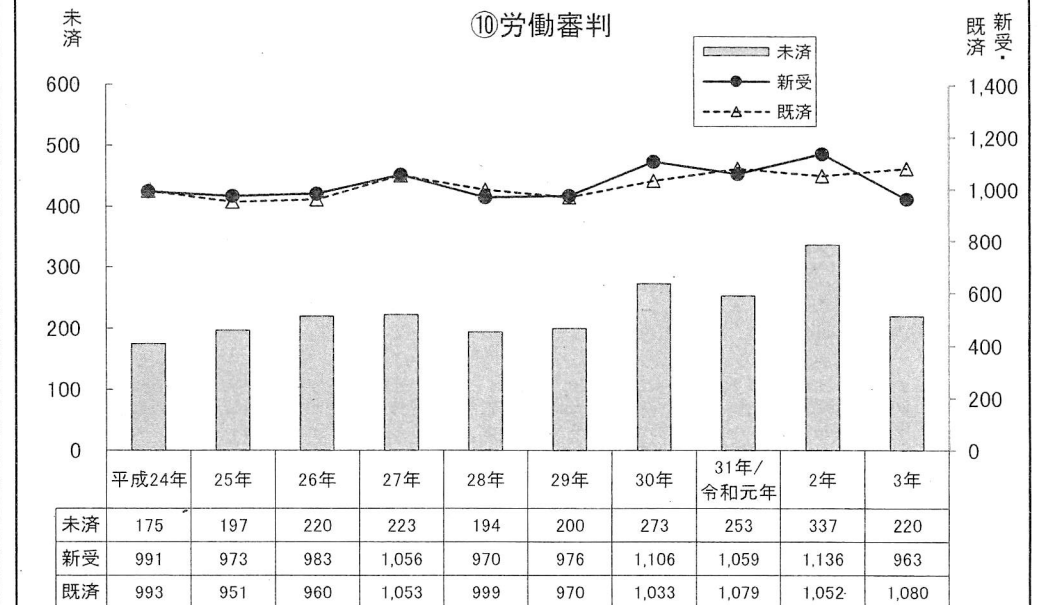


(注)本資料中の数値はいずれも概数である。

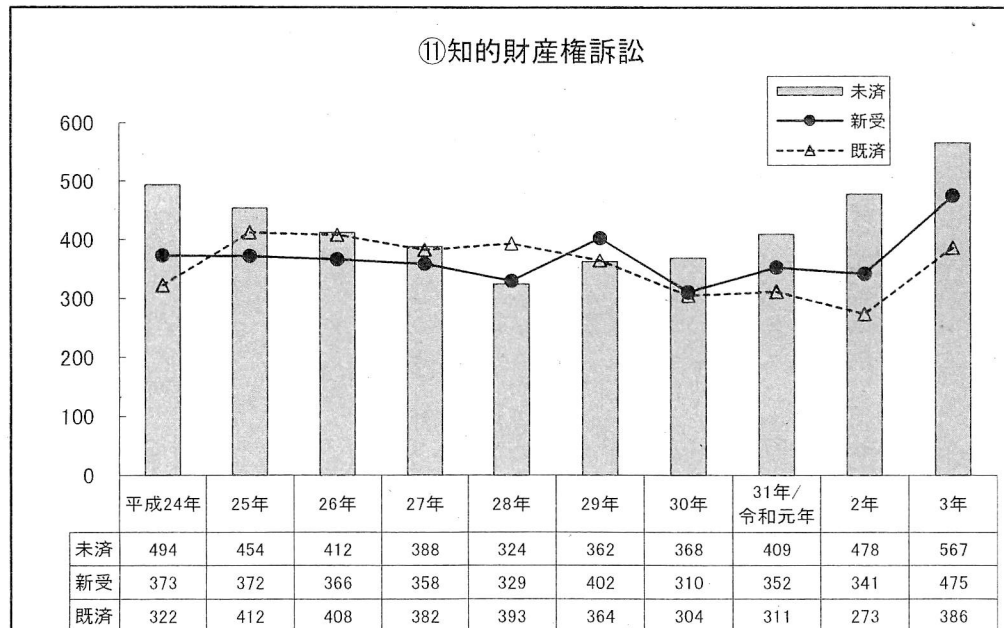
⑨労働訴訟



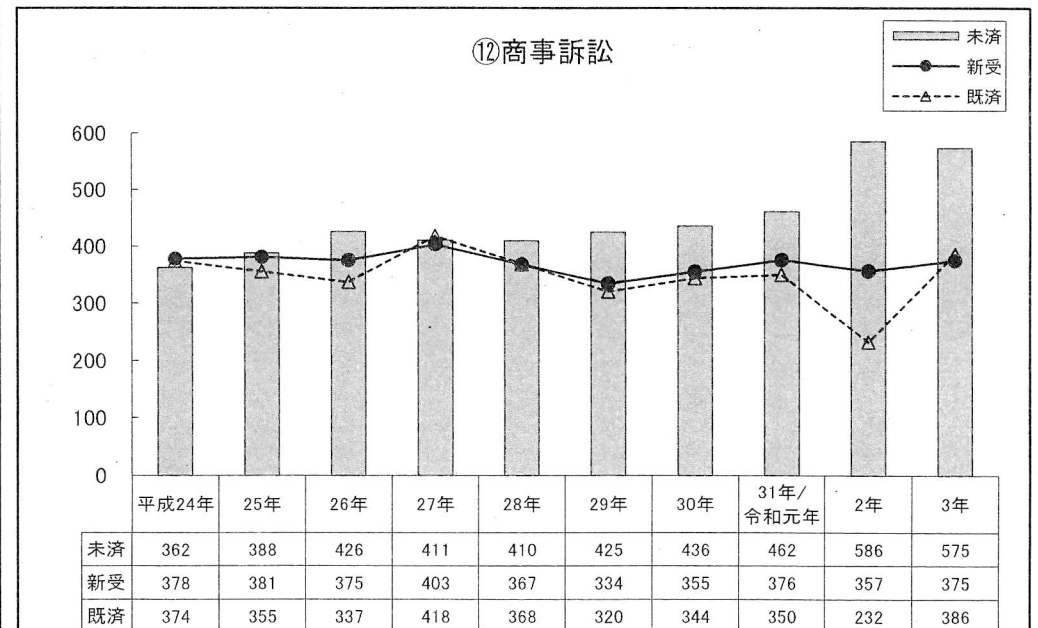
⑩労働審判



⑪知的財産権訴訟

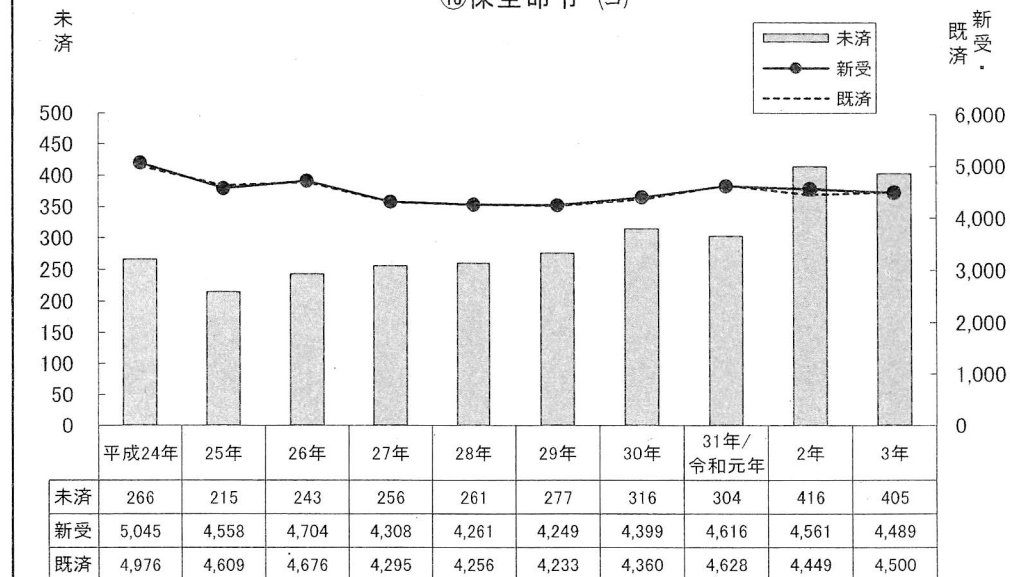


⑫商事訴訟

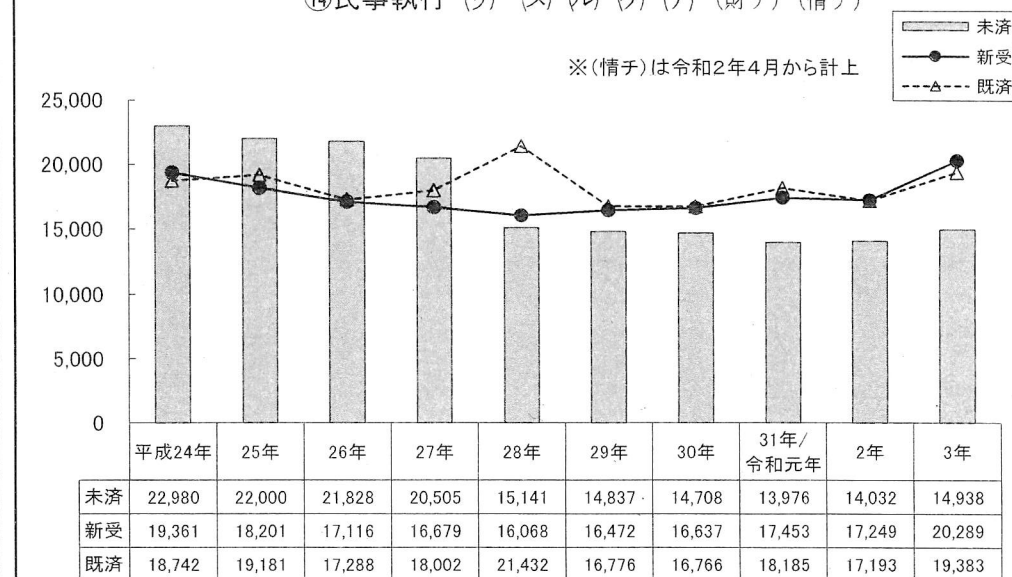


(注)本資料中の数値はいずれも概数である。

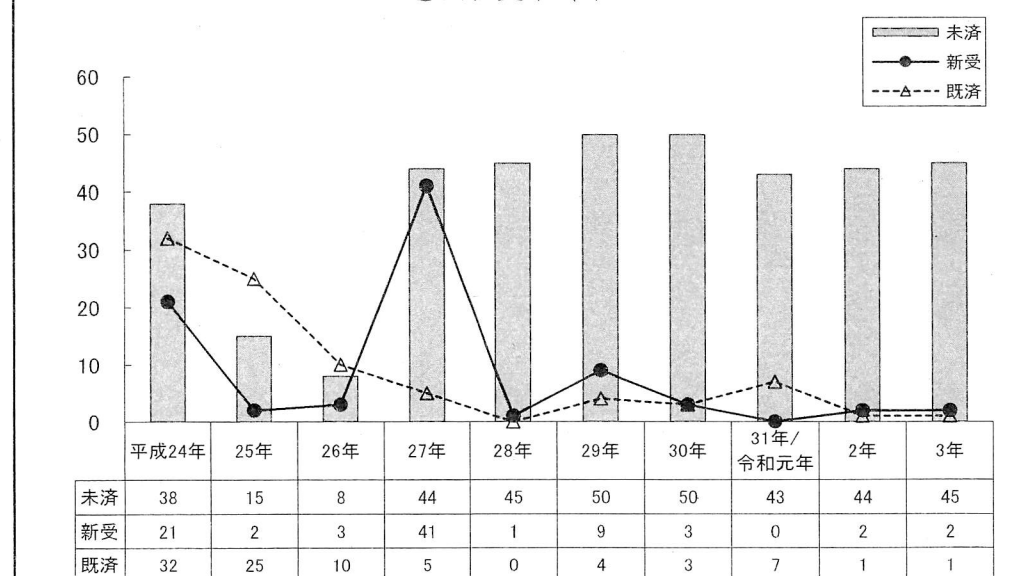
⑬保全命令 (ヨ)



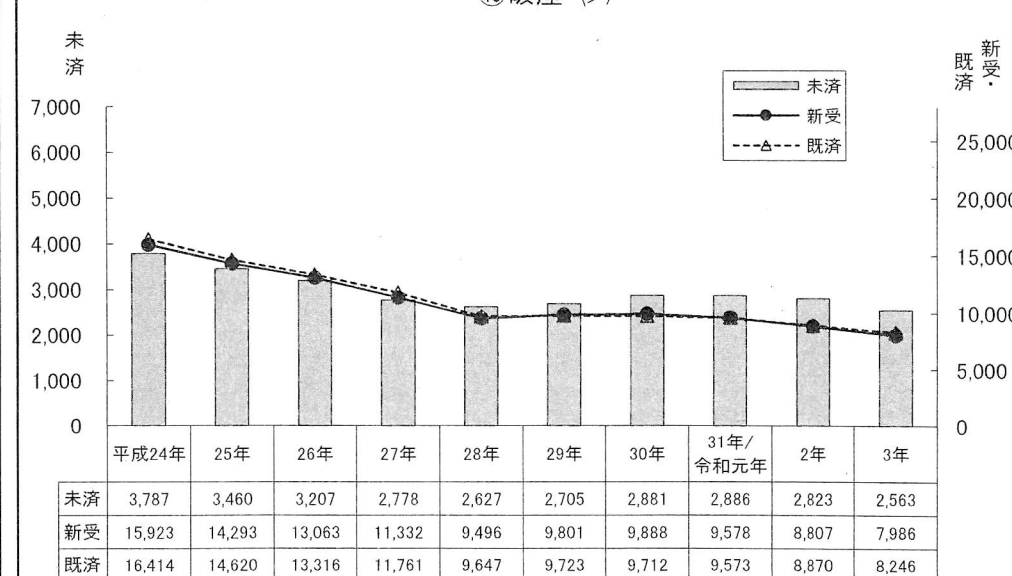
⑭民事執行 (リ) (ヌ) (ヘ) (ホ) (財チ) (情チ)



⑮会社更生 (ミ)

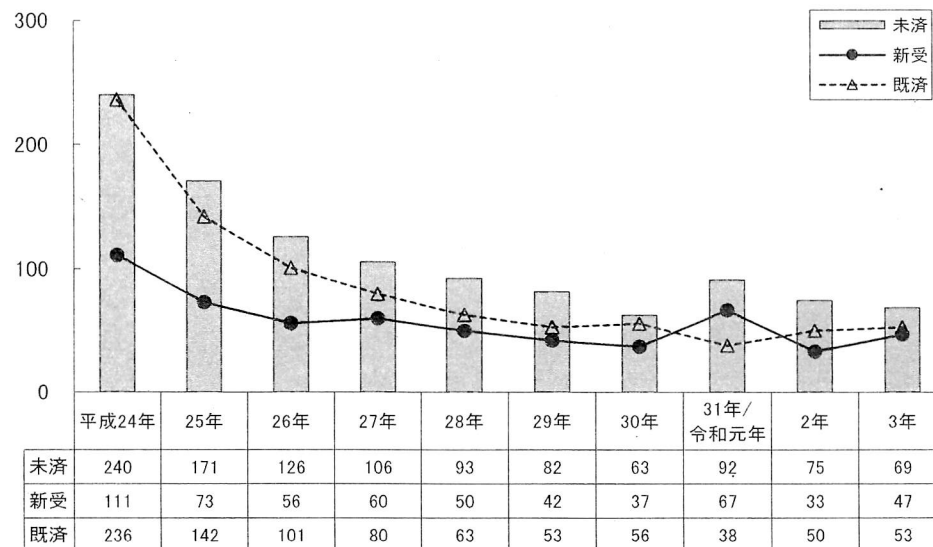


⑯破産 (フ)

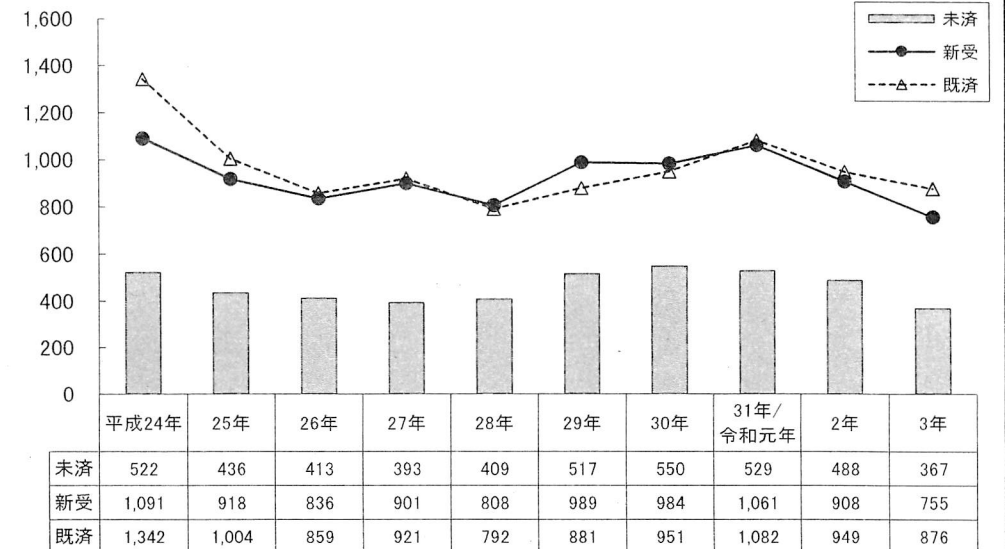


(注)本資料中の数値はいずれも概数である。

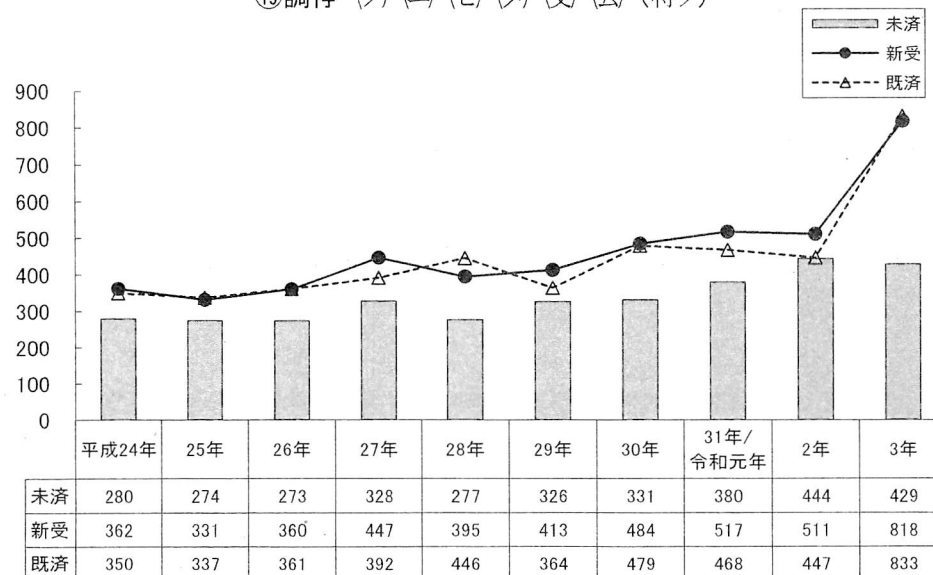
⑰民事再生



⑱個人再生 (再イ) (再ロ)



⑲調停 (ノ) (ニ) (セ) (メ) (交) (公) (特ノ)



(注)本資料中の数値はいずれも概数である。

【機密性2】

通常部・専門部別訴訟事件概況

第5表

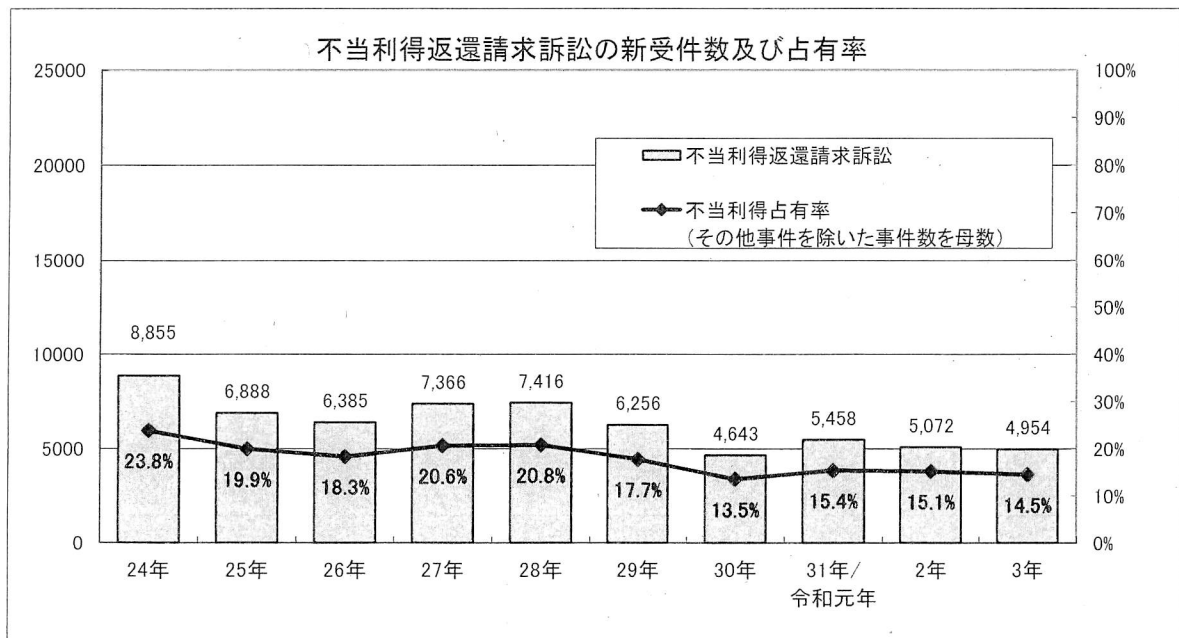
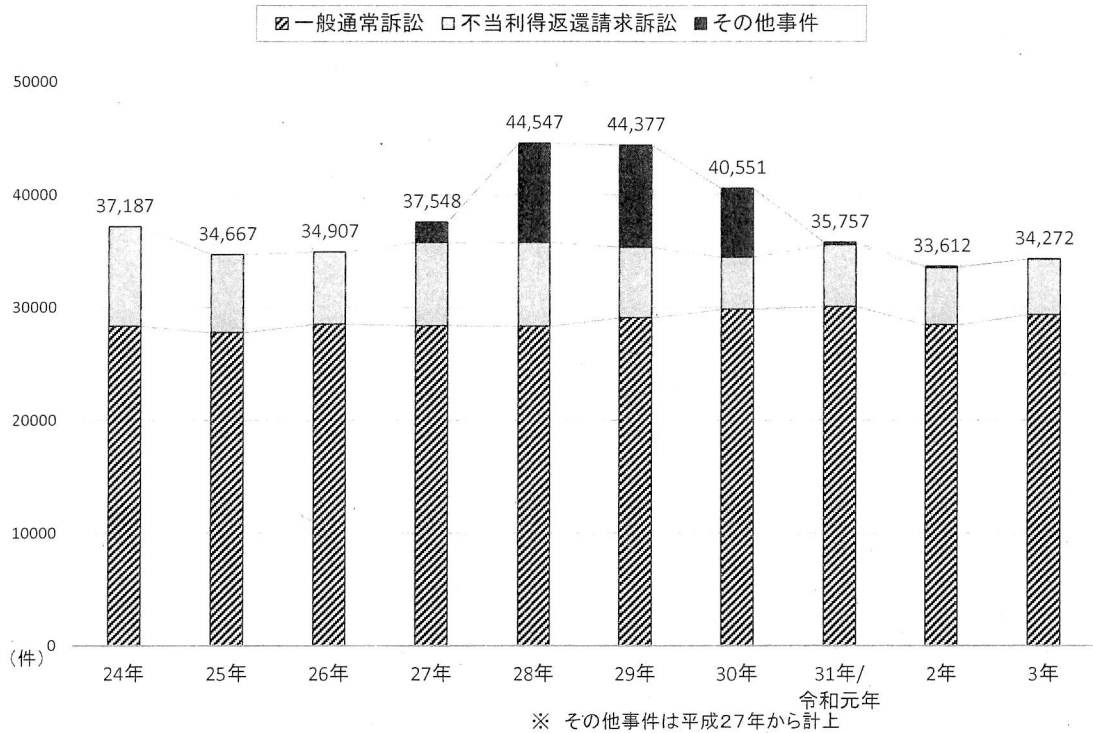
部	年度 区分	H31/R1							R2							R3						
		受 理			既 済	未 済	未済のうち		受 理			既 済	未 済	未済のうち		受 理			既 済	未 済	未済のうち	
		旧 受	新 受	合 計			合議事件	5年超え 長期未済	旧 受	新 受	合 計			合議事件	5年超え 長期未済	旧 受	新 受	合 計			合議事件	5年超え 長期未済
通 常		20,449	32,268	52,717	30,622	22,077	4,370 (19.8%)	113	21,995	30,293	52,288	26,663	25,618	4,707 (18.4%)	165	25,609	30,722	56,331	33,264	23,068	4,521 (19.6%)	201
行 政 (2、3、38、51部)		603	598	1,201	546	655	655	5	655	461	1,116	465	651	651	9	651	560	1,211	577	634	634	10
手 形 (8部)		6	5	11	6	5	0 (0.0%)	0	5	3	8	3	5	0 (0.0%)	0	5	2	7	3	4	0 (0.0%)	0
商 事 (8部)		436	376	812	350	462	55 (11.9%)	5	462	357	819	232	586	69 (11.8%)	5	586	375	961	386	575	81 (14.1%)	11
労 働 (11、19、33、36部)		1,062	1,035	2,097	962	1,135	276 (24.3%)	0	1,133	1,075	2,208	705	1,503	299 (19.9%)	0	1,503	1,162	2,665	1,100	1,565	326 (20.8%)	0
建 築 (22部)		568	377	945	300	645	65 (10.1%)	2	645	336	981	231	750	79 (10.5%)	4	750	313	1,063	346	717	99 (13.8%)	6
交通損害等 (27部)		1,623	2,189	3,812	2,154	1,658	181 (10.9%)	0	1,658	1,939	3,597	1,837	1,760	181 (10.3%)	0	1,760	2,047	3,807	2,189	1,618	160 (9.9%)	0
知的財産権 (29、40、46、47部)		368	352	720	311	409	409	0	409	341	750	273	477	477	1	478	475	953	386	567	567	0
合 計		25,115	37,200	62,315	35,251	27,046	6,011	125	26,962	34,805	61,767	30,409	31,350	6,463	184	31,342	35,656	66,998	38,251	28,748	6,388	228

(注)

- 「新受」＝(配てん数)±(配てん移動)
- 「通常」欄の件数は、1、4～7、12、14～18、23、25、26、30～32、34、35、37、42～44、49、50部(計25か部)の件数の総計である。
- 本資料中の数値はいずれも概数である。

通常訴訟の新受件数の推移

	24年	25年	26年	27年	28年	29年	30年	31年/ 令和元年	2年	3年
通常訴訟(ア)	37,187	34,667	34,907	37,548	44,547	44,377	40,551	35,757	33,612	34,272
うち その他事件				1,802	8,814	9,057	6,110	247	127	5
うち 不当利得返還請求訴訟	8,855	6,888	6,385	7,366	7,416	6,256	4,643	5,458	5,072	4,954
一般通常訴訟	28,332	27,779	28,522	28,380	28,317	29,064	29,798	30,052	28,413	29,313
「その他事件」を除いた事件 中での不当利得占有率	23.8%	19.9%	18.3%	20.6%	20.8%	17.7%	13.5%	15.4%	15.1%	14.5%



(注) 本資料中の数値はいずれも概数である。

【機密性2】

訴 訟 事 件 の 既 済 終 局 別 内 訳

第7表

年度 終局別 事件別		判 決								小 計	決 定	命 令	そ の 他				合 計
		第 一 審				控 訴							和 解	取下げ	その他	小 計	
		認 容	棄 却	却 下	その他	棄 却	取 消	却 下	その他								
H31 / R1	(ワ) 通 常	13,308	1,694	91	13					15,106	261	249	12,616	5,121	514	18,251	33,867
	(ロ) 行 政	68	280	88	0					436	2	41	1	113	6	120	599
	(ホ) 手形・小切手	5	1	0	0					6	0	0	0	0	0	0	6
	(レ) 控 訴					183	82	0	2	267	1	13	277	180	7	464	745
	(カ) 再審(訴訟)	3	1	0	0					4	28	1	0	0	2	2	35
	合 計	13,384	1,976	179	13	183	82	0	2	15,819 (44.9%)	292	304	12,894 (36.6%)	5,414 (15.4%)	529	18,837	35,252
R2	(ワ) 通 常	11,213	1,443	67	6					12,729	192	138	9,793	6,060	399	16,252	29,311
	(ロ) 行 政	39	219	67	1					326	5	42	4	112	3	119	492
	(ホ) 手形・小切手	2	0	0	0					2	0	0	0	1	0	1	3
	(レ) 控 訴					141	57	1	1	200	2	9	203	159	6	368	579
	(カ) 再審(訴訟)	1	0	0	0					1	14	5	0	4	0	4	24
	合 計	11,255	1,662	134	7	141	57	1	1	13,258 (43.6%)	213	194	10,000 (32.9%)	6,336 (20.8%)	408	16,744	30,409
R3	(ワ) 通 常	13,568	2,163	95	5					15,831	244	297	13,814	6,211	471	20,496	36,868
	(ロ) 行 政	51	289	113	2					455	11	46	4	92	6	102	614
	(ホ) 手形・小切手	2	0	0	0					2	0	0	1	0	0	1	3
	(レ) 控 訴					192	78	2	1	273	0	17	229	212	9	450	740
	(カ) 再審(訴訟)	1	0	0	0					1	20	0	2	1	2	5	26
	合 計	13,622	2,452	208	7	192	78	2	1	16,562 (43.3%)	275	360	14,050 (36.7%)	6,516 (17.0%)	488	21,054	38,251

(注)

- 1 「(ワ)通常」欄の件数は、専門部に配てられた通常事件を含む。
- 2 「判決 小計」欄、「和解」欄及び「取下げ」欄の括弧内の割合は、既済事件数全体に占める各割合を示したものである。
- 3 本資料中の数値はいずれも概数である。

第一審訴訟(ワ)事件終局区分別の既済件数及び事件割合

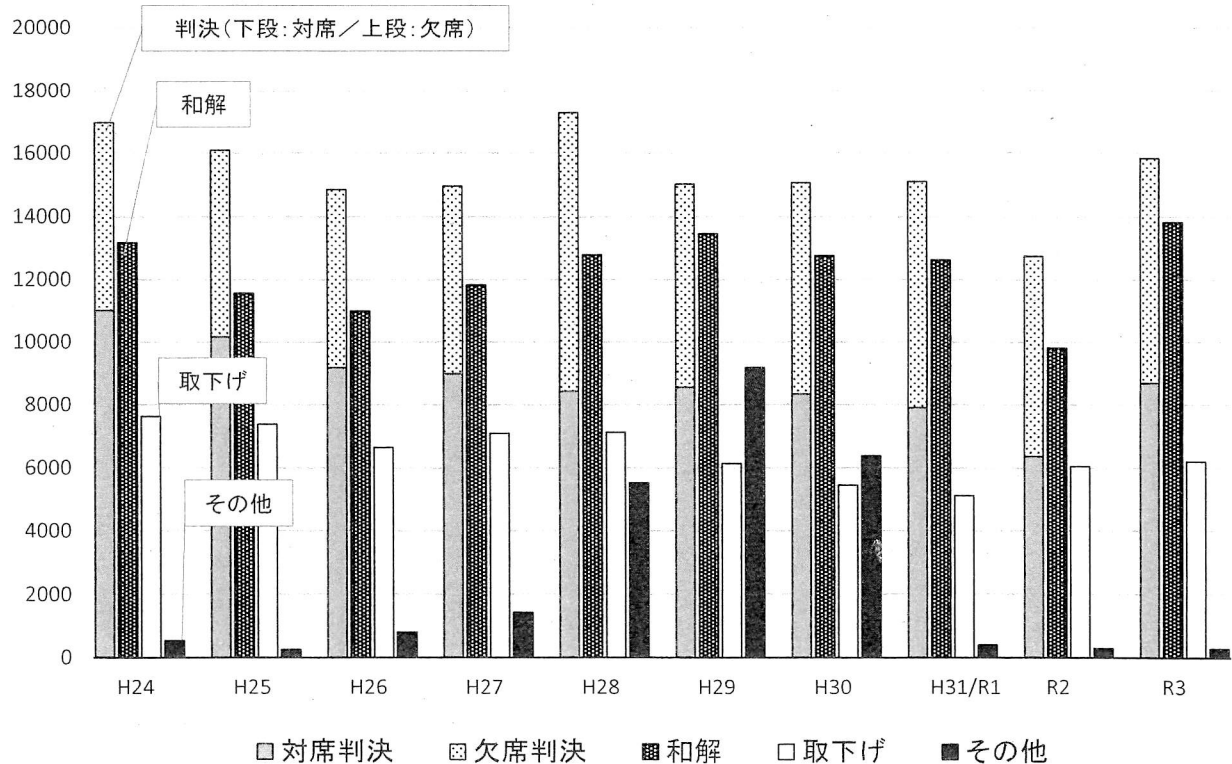
	既済合計	判決		決定		命令		和解		放棄		認諾		取下げ		その他	
平成24年	39,197	16,997	43.4%	325	0.8%	358	0.9%	13,169	33.6%	53	0.1%	133	0.3%	7,631	19.5%	531	1.4%
25年	35,927	16,121	44.9%	257	0.7%	220	0.6%	11,562	32.2%	54	0.2%	93	0.3%	7,379	20.5%	241	0.7%
26年	34,089	14,869	43.6%	243	0.7%	401	1.2%	10,989	32.2%	68	0.2%	66	0.2%	6,654	19.5%	799	2.3%
27年	36,288	14,969	41.3%	273	0.8%	561	1.5%	11,822	32.6%	50	0.1%	86	0.2%	7,103	19.6%	1,424	3.9%
28年	44,020	17,316	39.3%	254	0.6%	862	2.0%	12,778	29.0%	75	0.2%	78	0.2%	7,130	16.2%	5,527	12.6%
29年	44,531	15,027	33.7%	264	0.6%	312	0.7%	13,454	30.2%	60	0.1%	87	0.2%	6,142	13.8%	9,185	20.6%
30年	40,278	15,073	37.4%	246	0.6%	255	0.6%	12,749	31.7%	62	0.2%	53	0.1%	5,457	13.5%	6,382	15.8%
31年/令和元年	33,893	15,122	44.6%	270	0.8%	249	0.7%	12,613	37.2%	64	0.2%	50	0.1%	5,128	15.1%	398	1.2%
2年	29,348	12,750	43.4%	194	0.7%	139	0.5%	9,806	33.4%	52	0.2%	63	0.2%	6,052	20.6%	292	1.0%
3年	36,867	15,841	43.0%	244	0.7%	297	0.8%	13,805	37.4%	130	0.4%	73	0.2%	6,209	16.8%	269	0.7%

▼対席判決・欠席判決

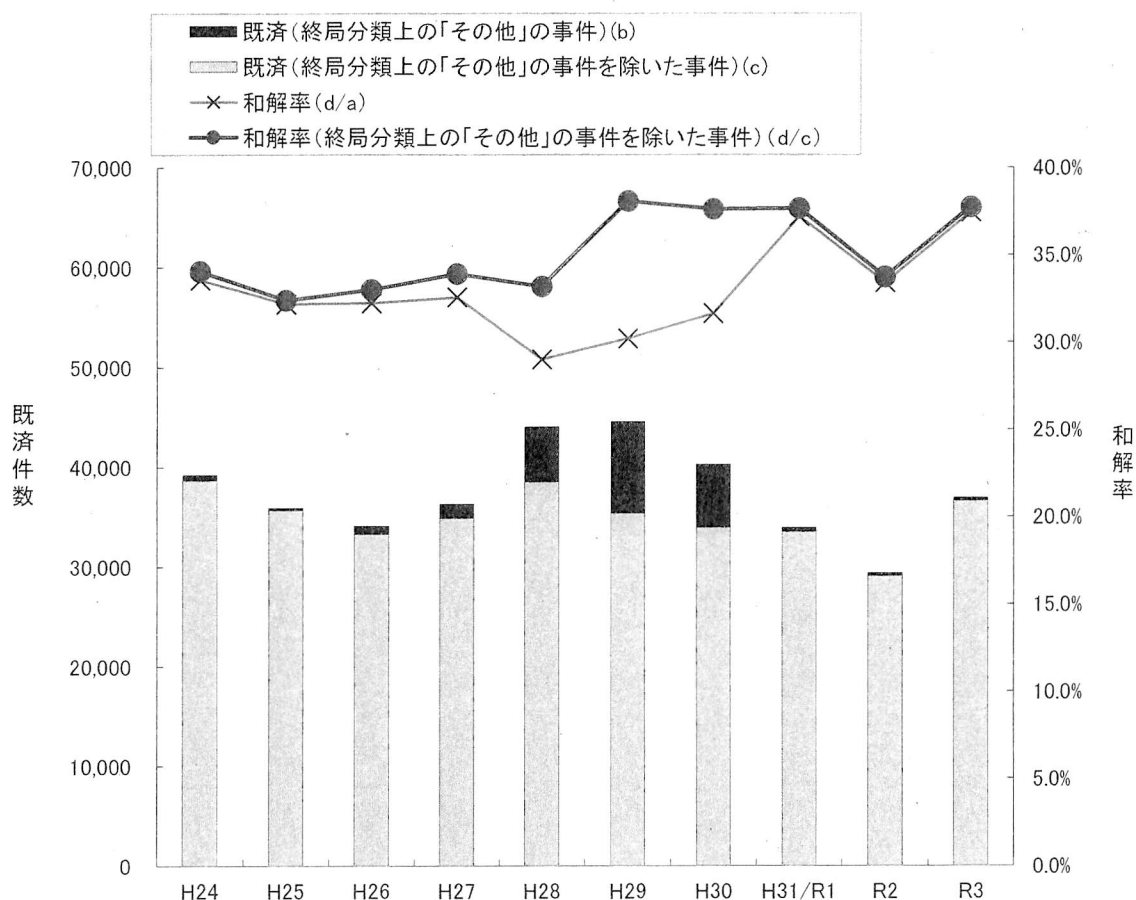
	対席		欠席	
平成24年	11,008	64.8%	5,972	35.2%
25年	10,157	63.1%	5,943	36.9%
26年	9,184	61.8%	5,673	38.2%
27年	8,987	60.1%	5,979	39.9%
28年	8,429	48.7%	8,872	51.3%
29年	8,556	57.0%	6,462	43.0%
30年	8,339	55.4%	6,721	44.6%
31年/令和元年	7,906	52.3%	7,203	47.7%
2年	6,372	50.0%	6,372	50.0%
3年	8,698	54.9%	7,139	45.1%

※民事1部～51部に係属する(ワ)事件を対象としている。

※本資料中の数値はいずれも概数である。



第一審訴訟(ワ)事件の和解率

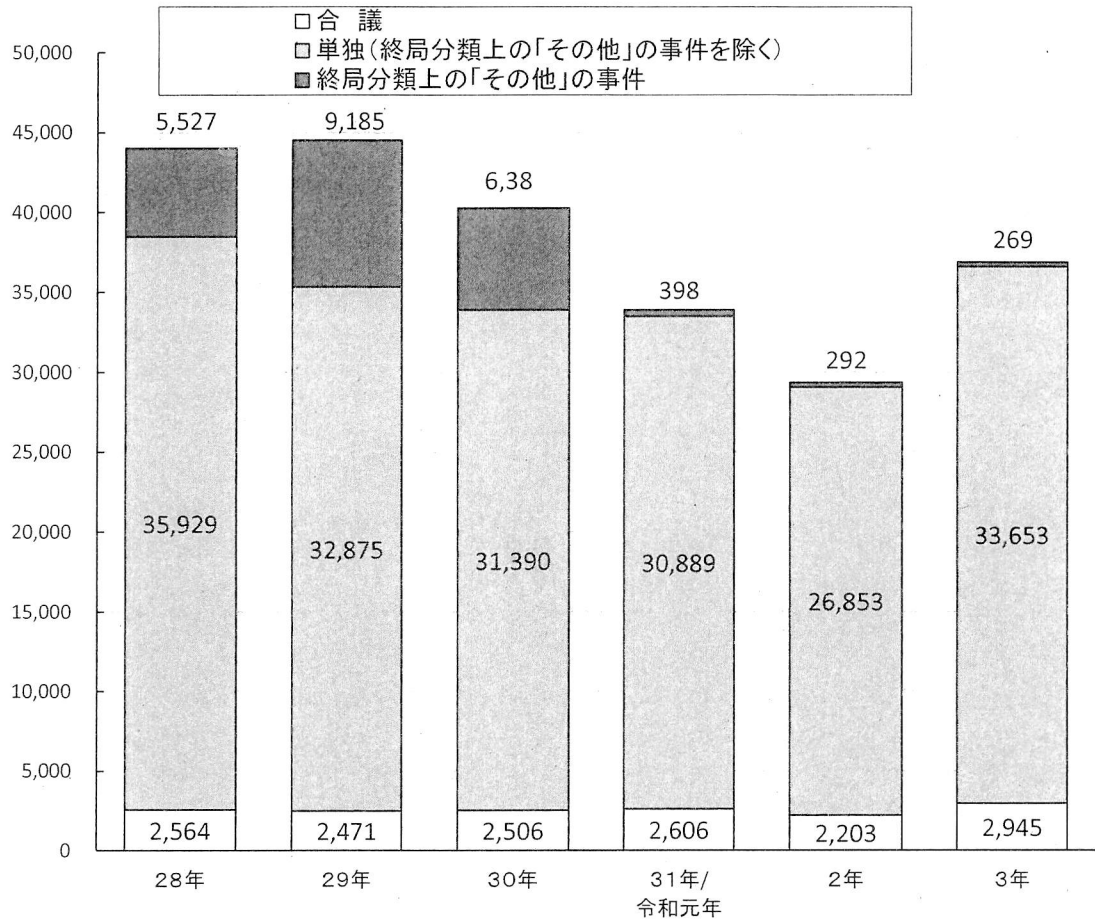


	既済総数 (a)	うち 終局分類上の「その他」の事件		和解により終局した事件 (d)	和解率 (d/a)	終局分類上の「その他」の事件を除いた事件における和解率 (d/c)
		うち 終局分類上の「その他」の事件 (b)	うち 終局分類上の「その他」の事件を除いた事件 (c=a-b)			
平成24年	39,197	531	38,666	13,169	33.6%	34.1%
25年	35,927	241	35,686	11,562	32.2%	32.4%
26年	34,089	799	33,290	10,989	32.2%	33.0%
27年	36,288	1,424	34,864	11,822	32.6%	33.9%
28年	44,020	5,527	38,493	12,778	29.0%	33.2%
29年	44,531	9,185	35,346	13,454	30.2%	38.1%
30年	40,278	6,382	33,896	12,749	31.7%	37.6%
31年/令和元年	33,893	398	33,495	12,613	37.2%	37.7%
2年	29,348	292	29,056	9,806	33.4%	33.7%
3年	36,867	269	36,598	13,805	37.4%	37.7%

(注)

本資料中の数値はいずれも概数である。

第一審訴訟事件(ワ)既済件数に占める合議事件・単独事件の割合



	28年	29年	30年	31年/ 令和元年	2年	3年
既済総数	44,020	44,531	40,278	33,893	29,348	36,867
うち 終局分類上の「その他」 の事件	5,527	9,185	6,382	398	292	269
実質既済数	38,493	35,346	33,896	33,495	29,056	36,598
合議数	2,564	2,471	2,506	2,606	2,203	2,945
実質合議率	6.7%	7.0%	7.4%	7.8%	7.6%	8.0%
通常事件既済 数(その他事件を除 いた数)	31,088	31,280	29,704	29,279	25,775	32,245
うち 合議数	1,675	1,809	1,692	1,770	1,514	2,071
合議率	5.4%	5.8%	5.7%	6.0%	5.9%	6.4%

※ 通常事件は、通常部及び医療部に係属する(ワ)事件を対象とし、医療事件、商事事件、労働事件、建築事件、交通事件及び知的財産事件を含まない。

※ 本資料中の数値はいずれも概数である。

訴 訟 事 件 判 決 の 上 訴 率

第10表

年度 事件別	H31/R1			R2			R3		
	判決言渡件数	上訴件数	上訴率	判決言渡件数	上訴件数	上訴率	判決言渡件数	上訴件数	上訴率
(ワ)(粍) 通常, 手形・小切手	15,106	2,366	15.7%	12,729	1,973	15.5%	15,831	2,798	17.7%
(ウ) 行 政	436	245	56.2%	326	181	55.5%	455	190	41.8%
(レ) 控 訴	267	83	31.1%	200	67	33.5%	273	85	31.1%
(カ)(罎) 再審(訴訟)	4	3	75.0%	1	1	100.0%	1	0	0.0%
合 計	15,813	2,697	17.1%	13,256	2,222	16.8%	16,560	3,073	18.6%

(注)

- 1 本庁1部から51部係属の(ワ)、(手ワ)、(行ウ)、(レ)、(カ)及び(行オ)全事件を対象としている(商事、労働、医療、建築、交通及び知財事件を含む。)
- 2 「判決言渡件数」欄の件数は、数件の事件について1個の裁判書で言い渡された場合でも、各事件数を計上している。
- 3 「上訴件数」欄の件数は、1件の判決に対して双方が控訴した場合、又は相当当事者がそれぞれ控訴した場合には、各控訴件数を計上している。
- 4 「(ワ)(粍)通常、手形・小切手」欄の手形・小切手事件の件数は、通常移行した手形・小切手事件を計上している。
- 5 本資料中の数値はいずれも概数である。

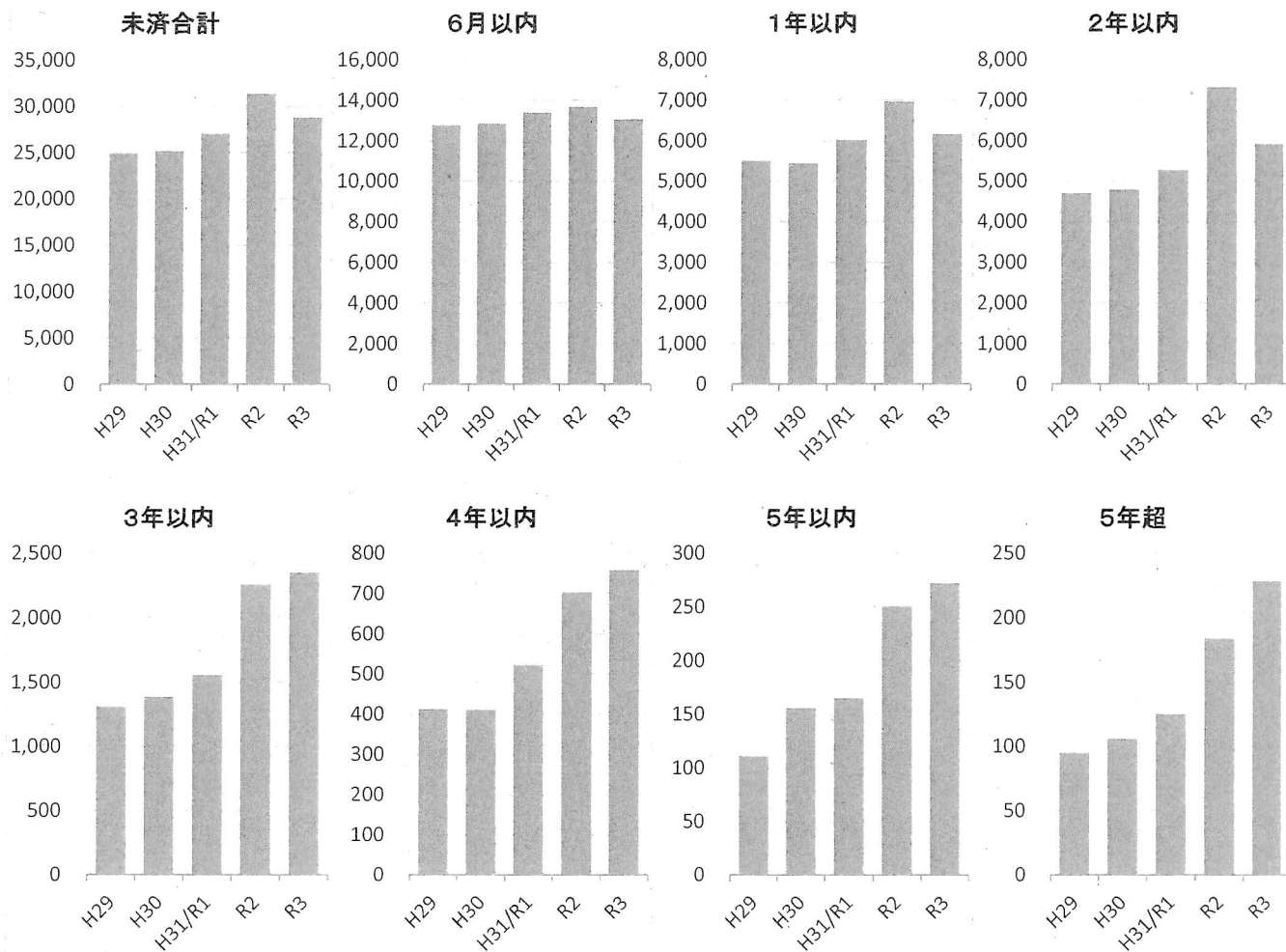
民事訴訟事件未済審理期間

※ (ワ), (ウ), (ロ), (レ), (カ), (コ)を対象としている。

事項 年度	未済件数	6月以内	1年以内	2年以内	3年以内	4年以内	5年以内	5年超	審理期間 延月数	平均月数
		(×3)	(×9)	(×18)	(×30)	(×42)	(×54)	(×84)		
H29	24,891	12,755	5,510	4,695	1,312	413	111	95	243,045	9.76
H30	25,122	12,844	5,433	4,787	1,384	412	156	106	249,747	9.94
H31/R1	27,046	13,396	6,016	5,268	1,553	523	165	125	277,122	10.25
R2	31,350	13,678	6,961	7,315	2,257	704	251	184	361,641	11.54
R3	28,748	13,059	6,162	5,923	2,347	757	272	228	337,293	11.73

(注) 1 審理期間延月数は、各件数に「事項」欄記載の「(×数字)」を乗じて算出したものの合計である。
 2 本資料中の数値はいずれも概数である。

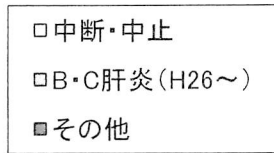
▶未済期間別対比



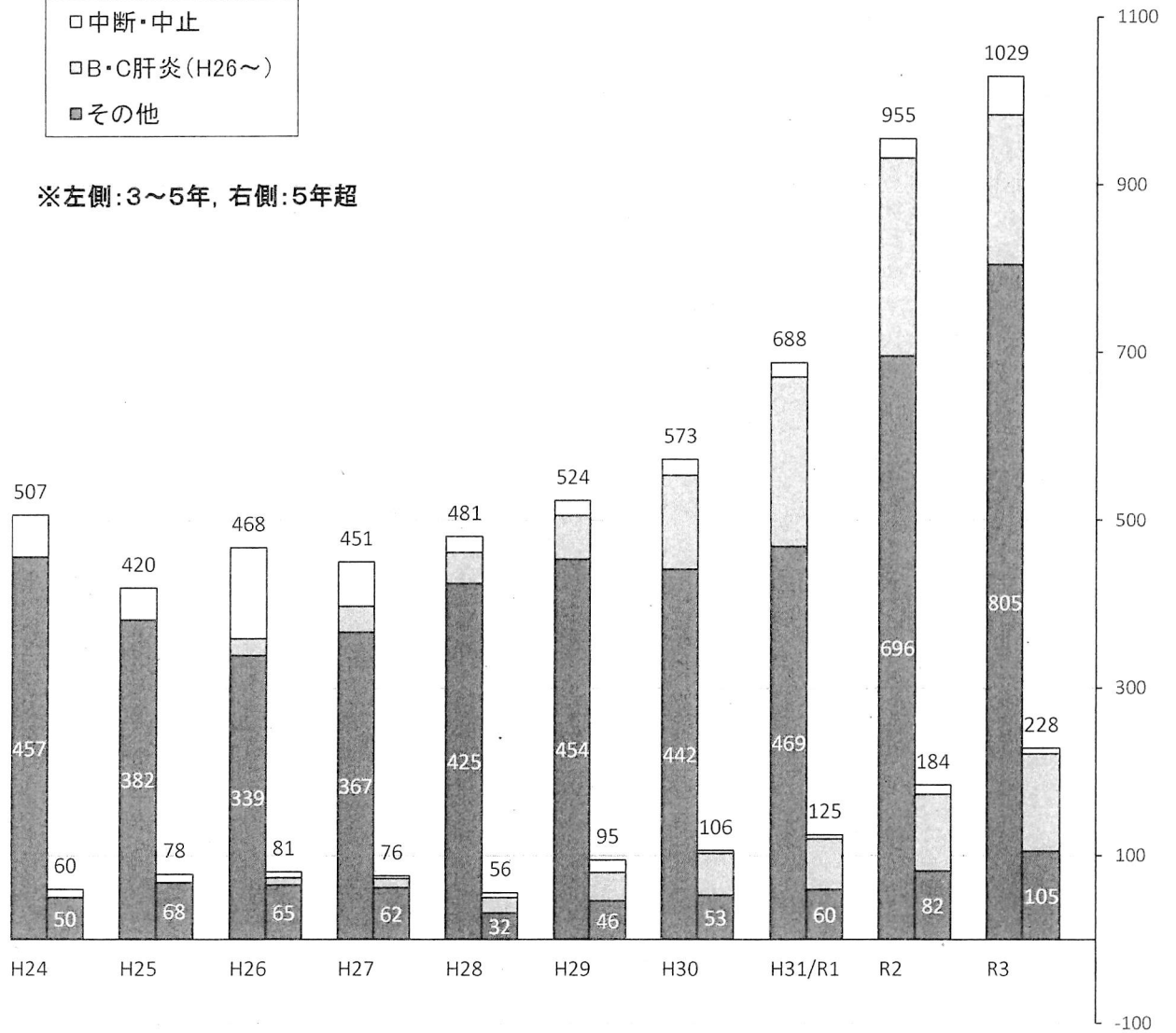
民事訴訟事件長期未済件数

第12表

※ (ワ), (ヰ), (㊦), (レ), (カ), (㊧)を対象としている。



※左側:3～5年, 右側:5年超



	未済件数 (全体)	3～5年				5年超				未済件数 (3年超)
		中断・中止	B・C肝炎	その他	計	中断・中止	B・C肝炎	その他	計	
平成24年	24,042	50		457	507	10		50	60	567
25年	22,847	38		382	420	10		68	78	498
26年	23,505	109	20	339	468	7	9	65	81	549
27年	24,619	53	31	367	451	3	11	62	76	527
28年	25,030	19	37	425	481	6	18	32	56	537
29年	24,896	18	52	454	524	15	34	46	95	619
30年	25,117	19	112	442	573	3	50	53	106	679
31年/令和元年	27,046	17	202	469	688	5	60	60	125	813
2年	31,350	23	236	696	955	11	91	82	184	1,139
3年	28,748	46	178	805	1,029	7	116	105	228	1,257

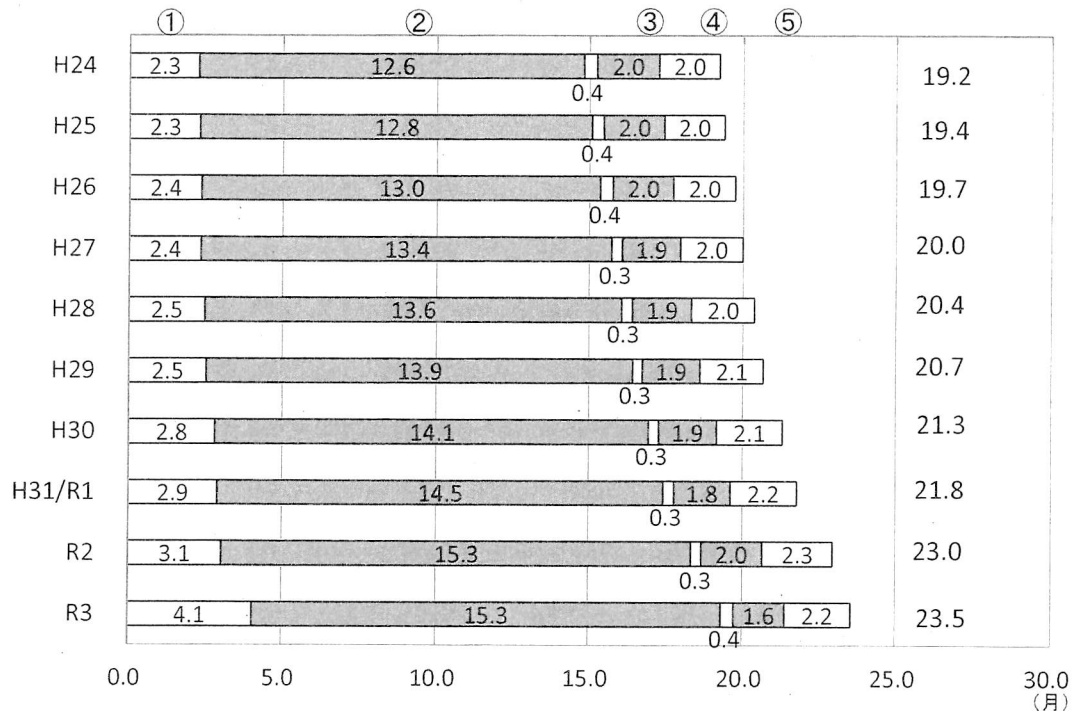
(注) 本資料中の数値はいずれも概数である。

人証調べを実施して対席判決で終局した事件における手続段階別平均期間の推移

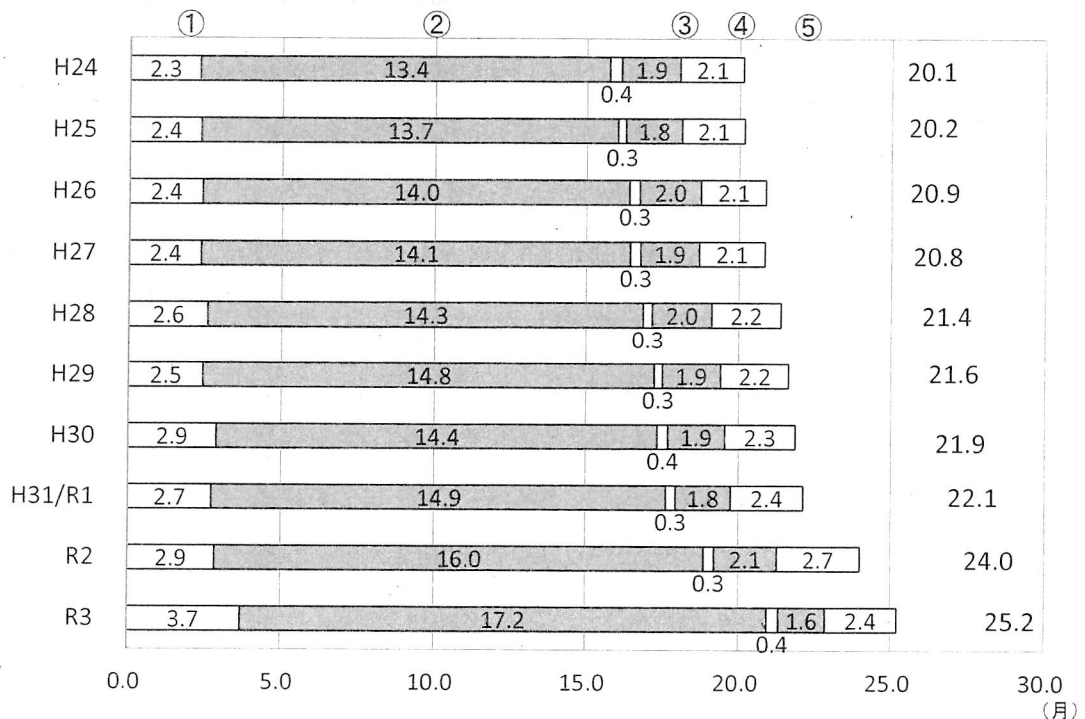
グラフ左から

- ①訴え提起から第一回口頭弁論 ②第一回口頭弁論から人証調べ開始
 ③人証調べ開始から人証調べ終了 ④人証調べ終了から口頭弁論終結 ⑤口頭弁論終結から判決言渡し

◇ 全地裁（民事第一審訴訟（全体））

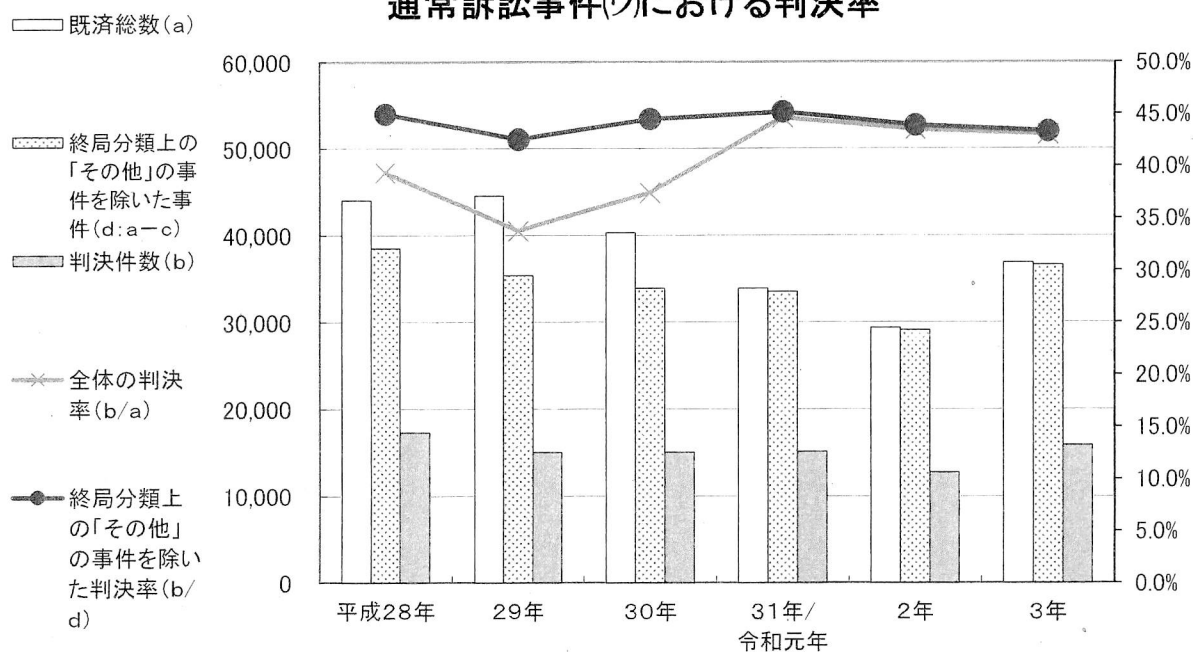


◇ 東京地裁本庁（民事第一審訴訟（全体））



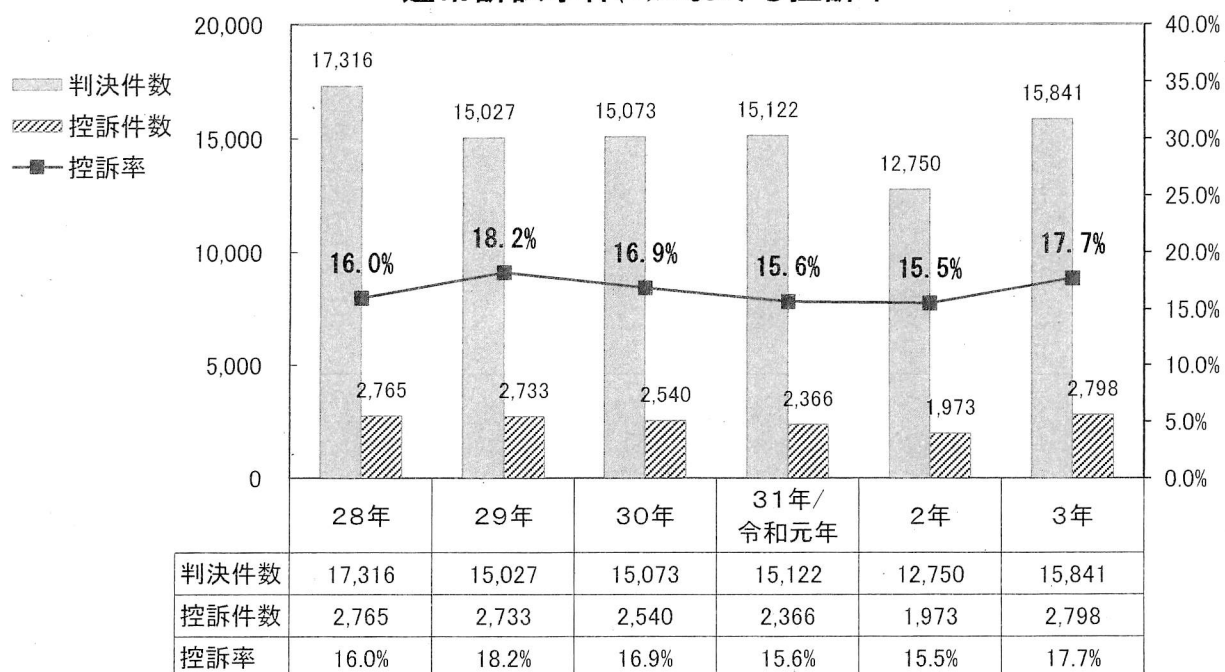
(注) 本資料中の数値はいずれも概数である。

通常訴訟事件(ワ)における判決率



	平成28年	29年	30年	31年/令和元年	2年	3年
既済総数(a)	44,020	44,531	40,278	33,893	29,348	36,867
うち判決件数(b)	17,316	15,027	15,073	15,122	12,750	15,841
判決率(b/a)	39.3%	33.7%	37.4%	44.6%	43.4%	43.0%
うち終局分類上の「その他」の事件(c)	5,527	9,185	6,382	398	292	269
うち終局分類上の「その他」の事件を除いた事件(d=a-c)	38,493	35,346	33,896	33,495	29,056	36,598
判決率(b/d)	45.0%	42.5%	44.5%	45.1%	43.9%	43.3%

通常訴訟事件(ワ)における控訴率



(注) 本資料中の数値はいずれも概数である。

調 停 の 状 況

事項 年	受 理			既 済				未 済
	旧 受	新 受	合 計	成 立	不成立	取下等	合 計	
H28	328	395	723	262 (58.9%)	68 (15.3%)	115 (25.8%)	445 (100.0%)	278
H29	277	413	690	209 (57.4%)	58 (15.9%)	97 (26.6%)	364 (100.0%)	326
H30	326	484	810	296 (61.8%)	74 (15.4%)	109 (22.8%)	479 (100.0%)	331
H31/R1	331	514	845	233 (49.8%)	84 (17.9%)	151 (32.3%)	468 (100.0%)	377
R2	377	496	873	157 (36.3%)	45 (10.4%)	230 (53.2%)	432 (100.0%)	441
R3	441	809	1250	376 (45.6%)	112 (13.6%)	336 (40.8%)	824 (100.0%)	426

(注) 1 「取下等」欄の件数は、移送及び調停に代わる決定を含む。
2 本資料中の数値は、いずれも概数である。