

概 況 説 明 資 料（ 刑 事 部 ）

第1表	刑 事 部 の 構 成 等
第2表	東 京 地 方 裁 判 所 刑 事 部 裁 判 官 配 置 表
第3表	東 京 地 方 裁 判 所 部 内 委 員 等 名 簿（ 刑 事 部 関 係 ）
第4－1表	刑 事 訴 訟 事 件（ 新 受， 既 済， 未 済 ） 年 度 別 比 較 表
第4－2表	年 度 別 新 受 人 員 調 査 表
第5表	刑 事 訴 訟 事 件 新 受 人 員 の 推 移
第6表	刑 事 訴 訟 事 件， 外 国 人 事 件， 租 税 事 件 調 査 表
第7表	刑 事 訴 訟 事 件 終 局 人 員 年 度 別 調 査 表
第8表	刑 事 訴 訟 事 件 未 終 局 人 員（ 審 理 期 間 ） 年 度 別 比 較 表
第9表	刑 事 訴 訟 長 期 未 済 事 件（ 2 年 経 過 ） 年 度 別 調 査 表
第10表	裁 判 員 裁 判 対 象 事 件 等 の 新 受 人 員 調 査 表
第11表	裁 判 員 裁 判 対 象 事 件 月 別 比 較 表
第12表	勾 留 関 係 事 件 等 年 度 別 調 査 表
第13表	勾 留 関 係 事 件 等 の 推 移
第14表	被 疑 者 国 選 弁 護 事 件 処 理 状 況 調 査 表
第15表	医 療 観 察 事 件 新 受 件 数 調 査 表

刑 事 部 の 構 成 等

令和4年5月1日現在

第1 部の数

- 1 合議部 13か部
- 2 令状部 1か部 (第14部)

第2 配置人員

1 裁判官

- (1) 判事 45人
- (2) 特例判事補 5人 (うち留学1人)
- (3) 判事補 10人
- 計 60人

2 裁判官以外の職員

(事務補助員、任期付採用者及び臨時的任用者は含まない。)

- (1) 調査官 1人
- (2) 書記官 146人 (うち留学1人、研修1人、税大1人、育休3人、産休1人、休職1人)
- (3) 速記官 13人
- (4) 事務官 72人 (うち育休1人、産休1人、休職1人)
- 計 230人

第3 設備

- 1 合議用法廷 20室 (うち裁判員裁判用法廷は16室 (大法廷1室、ビデオリンク法廷1室を含む。))
- 2 単独用法廷 25室
- 3 勾留質問室 5室
- 計 50室

東京地方裁判所刑事部裁判官配置表

所長代行 永瀨 健一
所長代行 鈴木 巧

(次室)

首席書記官
次席書記官

菊地 明弘
塚原 雅彦

次席書記官
次席書記官

廣岡 美江
水崎 幹也

氏名	内線	氏名	内線	氏名	内線	氏名	内線
第1部		第7部		第13部		第17部	
総判 判 判 補	坂田 威一郎 古玉 正紀 水越 壮夫 竹内 瑞希 書記官室内線: 夜間直通:	総判 判 判 補	浅香 竜太 鎌倉 正和 内山 裕史 金井 千夏 書記官室内線: 夜間直通:	総判 判 判 補	平出 喜一 須田 雄一 渡邊 一昭 赤瀬 柚紀 書記官室内線: 夜間直通:	総判 判 判 兼補 補	下津 健司 児島 光夫 秋田 志保 松下 健治 遠藤 優 書記官室内線: 夜間直通:
第2部		第8部(租税部)		第14部(令状部)		第18部	
兼総判 兼判 兼判 兼補	高橋 康明 蛸原 意 津島 享子 木村 航晟	総判 判 判 判補	野原 俊郎 蛸原 円香 馬場 嘉郎 菱川 孝之 鍵谷 蒼空 書記官室内線: 夜間直通:	総判 判 判 判 特 特 特 特 補	鈴木 巧 小坂 茂之 高嶋 諒 花田 隆光 北原 直樹 河原 春奈 大村 明菜 佐藤 雅英 松下 健治 河本 薫 書記官室内線: 夜間直通:	総判 判 判 補	野村 賢 池田 知史 西山 志帆 大崎 敦生 書記官室内線: 夜間直通:
第3部		第9部		第15部		第19部	
総判 判 判 補	丹羽 敏彦 深野 英一 長池 健司 佐藤 有紀 書記官室内線: 夜間直通:	総判 兼判 兼判 兼補	永瀨 健一 吉田 智宏 向井亜紀子 池田 翔平	総判 判 判 補	香川 徹也 榊原 敬 賀嶋 敦 竹田 美波 書記官室内線: 夜間直通:	兼総判 兼判 兼判 兼補	向井香津子 世森エキコ 日野 周子 清水 洋佑
第4部		第10部		第16部		第20部	
総判 判 判 補	高橋 康明 蛸原 意 津島 享子 木村 航晟 書記官室内線: 夜間直通:	総判 判 判 補	向井香津子 世森エキコ 日野 周子 清水 洋佑 書記官室内線: 夜間直通:	総判 判 判 補	安永 健次 小林 謙介 向井 志穂 足立 洋平 書記官室内線: 夜間直通:	兼総判 兼判 兼判 兼補	野村 賢 池田 知史 西山 志帆 大崎 敦生
第5部		第11部					
兼総判 兼判 兼判 兼補	坂田 威一郎 古玉 正紀 水越 壮夫 竹内 瑞希	総判 判 判 補	神田 大助 吉田 智宏 向井亜紀子 池田 翔平 書記官室内線: 夜間直通:				
第6部		第12部					
総判 判 判 補	佐伯 恒治 坂田 正史 加藤 雅寛 滝口麻理奈 書記官室内線: 夜間直通:	兼総判 兼判 兼判 兼補	安永 健次 小林 謙介 向井 志穂 足立 洋平				

東京地方裁判所部内委員等名簿(刑事部関係)

【機密性2】
令和4年5月24日現在

◎ 常置委員会

常置委員	所長代行				
"	判事	(4部)	永 鈴	木 健	一 巧
"	"	(6部)	高 橋	康 恒	明 治
"	"	(7部)	佐 香	竜 香	太 子
"	"	(10部)	浅 向	井 香	津 子
"	"	(10部)	日 野	周 大	助 夫
"	"	(11部)	神 田	島 光	
"	"	(17部)	兒 島		

◎ 事務分配関係委員会

委員長	所長代行				
委員	判事	(4部)	鈴 木	巧 明	
"	"	(10部)	高 橋	康 子	
"	"	(11部)	向 井	香 助	
"	"	(13部)	神 田	大 一	
"	"	(15部)	平 出	喜 也	
"	首席書記官		香 川	徹 弘	
"	訟廷管理官		菊 地	明 幸	
"	事件係長		増 野	裕 一	

◎ 鑑定・刑罰合議委員会

委員長	所長代行				
委員	判事	(10部)	永 鈴	木 健	一 巧
"	"	(11部)	向 井	香 津	子 助
"	"	(13部)	神 田	大 喜	一 也
"	"	(15部)	平 出	徹 也	
"	"	(16部)	香 川	永 健	
"	"	(17部)	安 下	津 健	次 司

◎ 新任判事補研さん関係委員会

委員長	判事				
委員	"	(3部)	丹 羽	敏 彦	
"	"	(13部)	須 田	雄 一	
"	"	(14部)	小 坂	茂 敦	
"	"	(15部)	賀 嶋	志 穂	
"	"	(16部)	向 井		

◎ 司法修習生指導等委員会

委員長	判事				
委員	"	(13部)	平 出	喜 一	
"	"	(1部)	坂 田	威 郎	
"	"	(10部)	向 井	香 津	
"	"	(17部)	兒 島	光 夫	
"	"	(18部)	野 村	裕 史	
補佐官	"	(7部)	内 山	周 子	
"	"	(10部)	日 野	紀 子	
"	"	(11部)	向 井	亜 紀	
"	"	(18部)	西 山	志 帆	

◎ 裁判例等整備委員会

委員長	判事				
委員	"	(18部)	野 村	賢 寛	
"	"	(6部)	加 藤	雅 香	
"	"	(8部)	蛭 田	円 敬	
"	"	(15部)	神 原	敬 敦	
"	"	(15部)	賀 嶋	志 保	
"	特例判事補	(14部)	秋 大	村 明	
"	判事補	(4部)	木 村	航 晟	
"	"	(13部)	赤 足	立 洋	
"	"	(16部)	大 崎	敦 生	
"	訟廷副管理官	(18部)	岡 村	抄 矢	
"	主任書記官		大 小	林 裕	
"	管理係長		中 山	史 子	
"	記録係長				

◎ 図書等整備委員会

委員長	判事				
委員	"	(17部)	下 津	健 司	
"	"	(10部)	世 森	ユ キ	
"	特例判事補	(14部)	大 村	明 菜	
"	訟廷副管理官		藤 岡	真 吾	
"	主任書記官	(17部)	上 田	有 佳	
"	庶務係長		川 島	真 知	

◎ 審判関係委員会

委員長	判事				
委員	"	(4部)	高 橋	康 明	
"	"	(6部)	佐 伯	恒 治	
"	"	(8部)	野 原	俊 郎	
"	"	(17部)	兒 島	光 夫	
"	次席書記官		水 増	田 孝	
"	訟廷管理官		中 林	知 裕	
"	訟廷副管理官		小 望	正 一	
"	管理係長		小 津	裕 健	
"	総務課長		鷺 勝	野 史	
"	総務課課長補佐		新 富	祥 子	
"	警務課長				
"	警務課課長補佐				
"	オプザバー 東簡訟廷管理官				

◎ 鑑定委員会

委員長	判事				
委員	"	(16部)	安 永	健 次	
"	"	(4部)	姥 原	林 意	
"	"	(16部)	小 門	田 謙	
"	主任書記官		中 山	史 子	
"	記録係長				

◎ 弁護人関係委員会

委員長	判事				
委員	"	(7部)	浅 蛭	香 竜	太 意
"	"	(4部)	坂 原	正 史	
"	"	(6部)	小 田	茂 賢	
"	"	(14部)	野 坂	美 江	
"	"	(18部)	廣 岡	真 吾	
"	次席書記官		藤 岡	中 晃	
"	訟廷副管理官	(7部)	遠 藤	尚 記	
"	主任書記官	(14部)	須 藤	智 映	
"	"	(16部)	山 形	美 貴	
"	"	(18部)	野 崎	裕 一	
"	事件係長		大 沼		
"	オプザバー 東簡首席書記官				

◎ 記録関係委員会

委員長	判事				
委員	"	(16部)	安 永	健 次	
"	"	(10部)	日 野	周 雄	
"	"	(13部)	須 田	幹 一	
"	次席書記官		岡 崎	幹 子	
"	訟廷副管理官		水 村	抄 美	
"	主任書記官	(4部)	金 澤	美 佳	
"	"	(8部)	大 河	原 圭	
"	"	(10部)	木 坂	所 真	
"	"	(13部)	坂 田	眞 治	
"	"	(14部)	新 谷	洋 子	
"	"	(16部)	須 藤	師 映	
"	押収物係長		中 山	有 史	
"	記録係長		野 崎	裕 一	
"	オプザバー 事件係長				

◎ ICT関係委員会

委員長	判事				
委員	"	(6部)	佐 伯	恒 治	
"	"	(7部)	鎌 倉	正 嘉	
"	"	(8部)	馬 場	出 智	
"	"	(11部)	吉 田	宏 一	
"	"	(14部)	平 嶋	雅 諒	
"	次席書記官		塚 原	之 彦	
"	訟廷副管理官		川 中	人 季	
"	主任書記官	(6部)	小 林	裕 和	
"	管理係長		酒 井	百 合	
"	裁判員第一係長				

◎ 刑事法改正関係委員会

委員長	判事				
委員	"	(11部)	神 長	池 大	助 司
"	"	(3部)	津 島	享 正	子 史
"	"	(4部)	坂 田	孝 孝	宏 諒
"	"	(6部)	菱 川	智 智	明 子
"	"	(8部)	菱 高	嶋 岡	真 一
"	"	(11部)	藤 出	大 河	原 圭
"	訟廷副管理官	(6部)	藤 出	大 河	真 一
"	主任書記官	(8部)	藤 出	大 河	真 一
"	"	(11部)	藤 出	大 河	真 一
"	"	(14部)	藤 出	大 河	真 一
"	オプザバー 東簡訟廷管理官				

◎ 外国人関係委員会

委員長	判事				
委員	"	(8部)	野 原	俊 郎	
"	"	(3部)	深 野	英 一	
"	"	(4部)	蛇 原	雅 寛	
"	"	(6部)	加 藤	邊 敦	
"	"	(13部)	渡 賀	島 光	
"	"	(15部)	賀 賀	池 知	
"	"	(17部)	賀 賀	池 春	
"	特例判事補	(14部)	賀 賀	池 春	
"	訟廷副管理官		齋 藤	重 宏	
"	主任書記官	(1部)	齋 藤	重 宏	
"	"	(3部)	安 武	木 次	
"	"	(7部)	安 武	木 次	
"	"	(8部)	青 木	田 智	
"	"	(13部)	石 水	富 達	
"	"	(14部)	石 水	富 達	
"	"	(15部)	石 水	富 達	
"	"	(17部)	石 水	富 達	
"	"	(18部)	石 水	富 達	
"	庶務係長		川 島	真 子	
"	同係書記官		川 島	真 子	
"	オプザバー 東簡事件係長				

◎ 令状関係委員会

委員長	所長代行				
委員	判事	(14部)	鈴 木	巧 之	
"	"	(14部)	小 坂	茂 光	
"	"	(14部)	花 田	隆 直	
"	特例判事補	(14部)	北 原		

◎ 法科大学院関係委員会

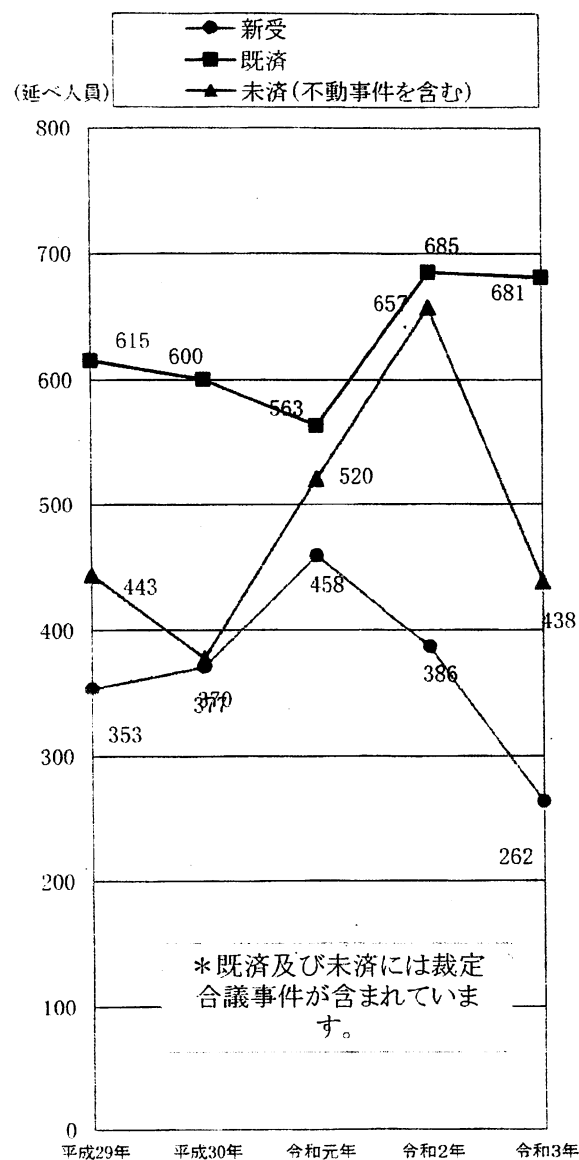
委員長	判事				
委員	"	(10部)	向 井	香 津	子 助
"	"	(1部)	水 越	島 孝	子 史
"	"	(4部)	津 坂	正 嘉	
"	"	(6部)	坂 馬	場 宇	
"	"	(8部)	馬 世	森 ユ キ	
"	"	(10部)	世 神	原 敬	
"	"	(15部)	神 佐	村 航	
"	判事補	(3部)	神 佐	村 航	
"	"	(4部)	神 佐	村 航	
"	訟廷副管理官		神 佐	村 航	
"	主任書記官	(10部)	神 佐	村 航	

東京地方裁判所部内委員等名簿(刑事部関係)

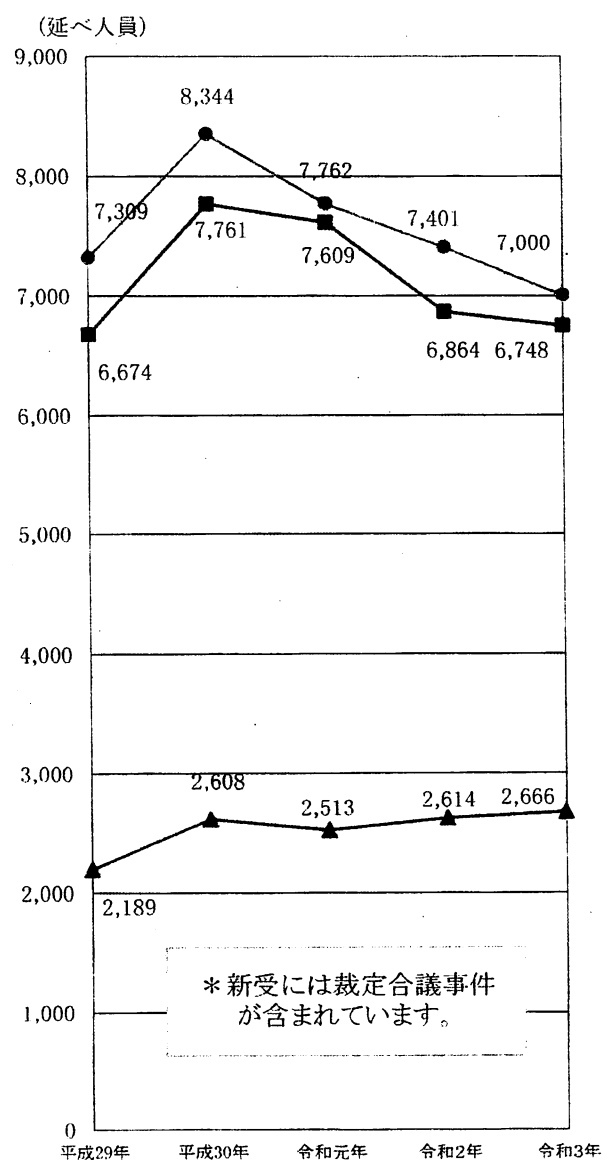
【機密性2】
令和4年5月24日現在

◎ 医療観察法関係委員会				◎ 刑事・少年関係連絡協議会				◎ 公判前整理手続委員会				◎ 裁判員制度等広報委員会			
委員長	判事	(4部)	高橋康明	代表幹事	所長代行		永鈴木健一	委員長	判事	(3部)	丹羽敏彦	委員長	判事	(7部)	浅池竜太
委員	"	(1部)	坂田威一郎	幹事	"		鈴木津健司	委員	"	(3部)	長池健裕	委員	"	(3部)	香池史
"	"	(1部)	古玉正紀	"	判事	(17部)	下津島光志	"	"	(8部)	菱川孝雄	"	"	(7部)	内山隆
"	"	(1部)	水越壮意	"	"	(17部)	兄島志	"	"	(13部)	須田雄一	"	"	(8部)	蛭田隆
"	"	(4部)	蛭原享子	"	"	(17部)	遠藤	"	"	(15部)	梯井志春	"	"	(14部)	花井春
"	"	(4部)	津島享子	"	判事補	(17部)		"	"	(16部)	向秋田志穂	"	"	(16部)	向河原奈
"	"	(10部)	向井香津子	"	"			"	次席書記官	(17部)	廣岡美江	"	特例判事補	(14部)	河佐千紀
"	"	(10部)	世森ユキコ	"	"			"	訟廷副管理官		藤村嘉之	"	判事補	(3部)	佐金洋佑
"	"	(10部)	日野周子	"	常任幹事	所長代行	鈴木巧之	"	主任書記官	(3部)	田村真治	"	"	(7部)	清水田平
"	"	(11部)	神田大智	"	幹事	判事	小坂茂	"	"	(4部)	坂内真二	"	"	(10部)	池田翔
"	"	(11部)	吉田智宏	"	"	(14部)		"	"	(13部)	坂門真	"	"	(11部)	池田美
"	"	(11部)	向井亜紀	"	"			"	"	(16部)	堀崎	"	"	(15部)	廣岡美
"	"	(15部)	香川徹也	"	◎ 裁判長懇談会		鈴木巧	"	"	(17部)		"	次席書記官		酒井合
"	"	(15部)	神原敬	"	常任幹事	所長代行	鈴木恒	"	"			"	裁判員調整官		井百一
"	"	(15部)	賀嶋敦史	"	幹事	判事	佐伯恒治	"	"			"	裁判員第一係長		藤正
"	"	(18部)	池田知史	"	"	(6部)		"	"			"	裁判員第二係長		望月
"	"	(18部)	西山志帆	"	"			"	"			"	総務課長		近望
"	"	(18部)	西内瑞希	"	◎ 昼食会		下津健司	"	"			"	総務課課長補佐		鷲津
"	判事補	(1部)	竹内航佑	"	代表幹事	判事		委員長	判事	(17部)	下津健司	"	"		
"	"	(4部)	清水洋平	"	"	(17部)		委員	"	(3部)	深野英一	"	"		
"	"	(10部)	池田翔平	"	"			"	"	(7部)	鎌倉正嘉	"	"		
"	"	(11部)	池田美波	"	"			"	"	(8部)	馬場嘉一	"	"		
"	"	(15部)	竹大崎敦也	"	◎ 選水会		高橋康明	"	"	(13部)	渡邊知史	"	"		
"	"	(18部)	岡村抄矢	"	幹事	判事	(4部)	"	"	(18部)	岡村抄矢	"	"		
"	次席書記官		岡村抄矢	"	"	(4部)	高橋康明	"	"	(3部)	田村嘉季	"	"		
"	訟廷副管理官		岡村抄矢	"	"	(4部)	蛭原享子	"	"	(6部)	川中亜	"	"		
"	主任書記官	(1部)	齋藤美	"	"	(6部)	津島恒正	"	"	(6部)	堀崎	"	"		
"	"	(4部)	金澤寛	"	"	(6部)	坂藤雅	"	"	(17部)		"	"		
"	"	(10部)	桑原寛	"	"	(6部)	加藤航	"	"			"	"		
"	"	(11部)	串田智幸	"	"	(4部)	木村航	"	"			"	"		
"	"	(15部)	賀秀博	"	"			"	"			"	"		
"	"	(18部)	羽大	"	判事補			"	"			"	"		
◎ 犯罪被害者等関係委員会				◎ 露陽会				◎ 裁判員選任手続委員会				◎ 裁判員裁判の在り方を考える委員会			
委員長	判事	(15部)	香川徹也	代表幹事	判事	(13部)	須田雄一	委員長	判事	(1部)	坂田威一郎	委員長	所長代行		鈴木木
委員	"	(1部)	古玉正紀	幹事	"	(16部)	小林謙一	委員	"	(1部)	古玉正紀	委員	判事		坂田威一郎
"	"	(3部)	深野英一	"	"	(17部)	兄島光	"	"	(6部)	加藤雅一	"	"		長池健
"	"	(10部)	日野周子	"	"			"	"	(13部)	渡邊謙介	"	"		蛭原正
"	"	(11部)	向井亜紀	"	"			"	"	(16部)	小秋田志保	"	"		坂田正
"	"	(16部)	小林謙介	"	"			"	"	(17部)	西岡美帆	"	"		浅田香
"	"	(14部)	北原直樹	"	"			"	"	(18部)	廣岡美江	"	"		向井香
"	特例判事補		水崎幹孝	"	"			"	"		濱口勝美	"	"		須田大
"	次席書記官		水崎幹孝	"	"			"	"		酒井修史	"	"		賀田助
"	訟廷管理官		濱口勝美	"	"			"	"		山之内史	"	"		賀田助
"	主任書記官	(1部)	安武重治	"	"			"	"		近藤昇	"	"		賀田助
"	"	(3部)	鷲津真一	"	"			"	"		坂本千和	"	"		賀田助
"	"	(10部)	鷲津真一	"	"			"	"		坪山雅	"	"		賀田助
"	"	(11部)	羽賀秀	"	"			"	"			"	"		賀田助
"	"	(15部)	川島林	"	"			"	"			"	"		賀田助
"	庶務係長		小笹原	"	"			"	"			"	"		賀田助
"	管理係長		小笹原	"	"			"	"			"	"		賀田助
オブサ-バー	東簡簡裁判事	(2室)	新富	"	"			"	"			"	"		賀田助
"	東簡訟廷管理官		新富	"	"			"	"			"	"		賀田助

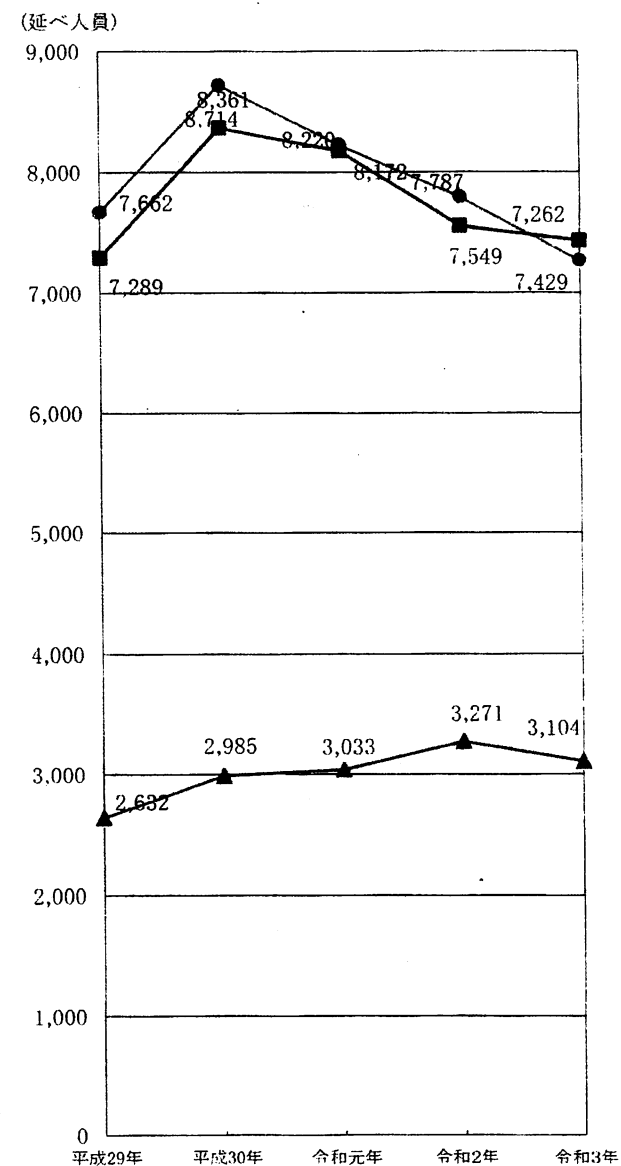
刑事訴訟事件（新受、既済、未済）年度別比較表



【合議事件】



【単独事件】



【合議，単独計】

年 度 別 新 受 人 員 調 査 表

東京地方裁判所刑事訟廷事件係

年 度	新 受 人 員 数 (延べ人員)									単独事件
	合議単独合計	合議事件	法定合議			裁定合議				
			甲類	乙類		裁定合議委員会の決定		部内合議決定		
						甲類	乙類			
18	12,509	1,345	888	888	0	457	15	0	442 (51)	11,164
19	10,587	1,113	755	752	3	358	3	4	351 (40)	9,474
20	9,479	1,184	821	821	0	363	2	2	359 (57)	8,295
21	9,315	964	624	624	0	340	5 (1)	11	324 (62)	8,351
22	7,931	754	462	462	0	292	2	0	290 (50)	7,177
23	6,896	501	345	345	0	156	1 (1)	0	155 (53)	6,395
24	6,600	580	294	288	6	286	11 (3)	2	273 (61)	6,020
25	6,324	532	312	312	0	220	21	0	199 (21)	5,792
26	6,828	537	337	337	0	200	17	2	181 (41)	6,291
27	7,763	776	472	470	2	304	0 (6)	0	304 (60)	6,987
28	6,909	622	404	402	2	218	5 (6)	1	212 (67)	6,287
29	7,662	509	353	350	3	156	0	3	153 (21)	7,153
30	8,714	478	370	370	0	108	12	0	96 (25)	8,236
1	8,220	639	458	458	0	181	9 (3)	1	171 (49)	7,581
2	7,787	590	386	386	0	204	24	1	179 (194)	7,197
3	7,262	394	262	262	0	132	6	0	126 54	6,868
3 (3月末現在)	1,645	83	67	67	0	16	2	0	14 (41)	1,571
4 (3月末現在)	1,764	130	104	104	0	26	0	0	26 (26)	1,634

〔備 考〕

甲類法定合議事件とは、裁判所法26条2項2号に定める合議制事件(法定合議事件)のうち乙類合議事件を除いたものをいう。

乙類(法定、裁定)合議事件とは、法定合議事件又は事件の係属する部からの申出に基づき裁定合議委員会において合議体で審判するのが相当であるとの決定をした事件のうち公安労働等に関する事件をいう。

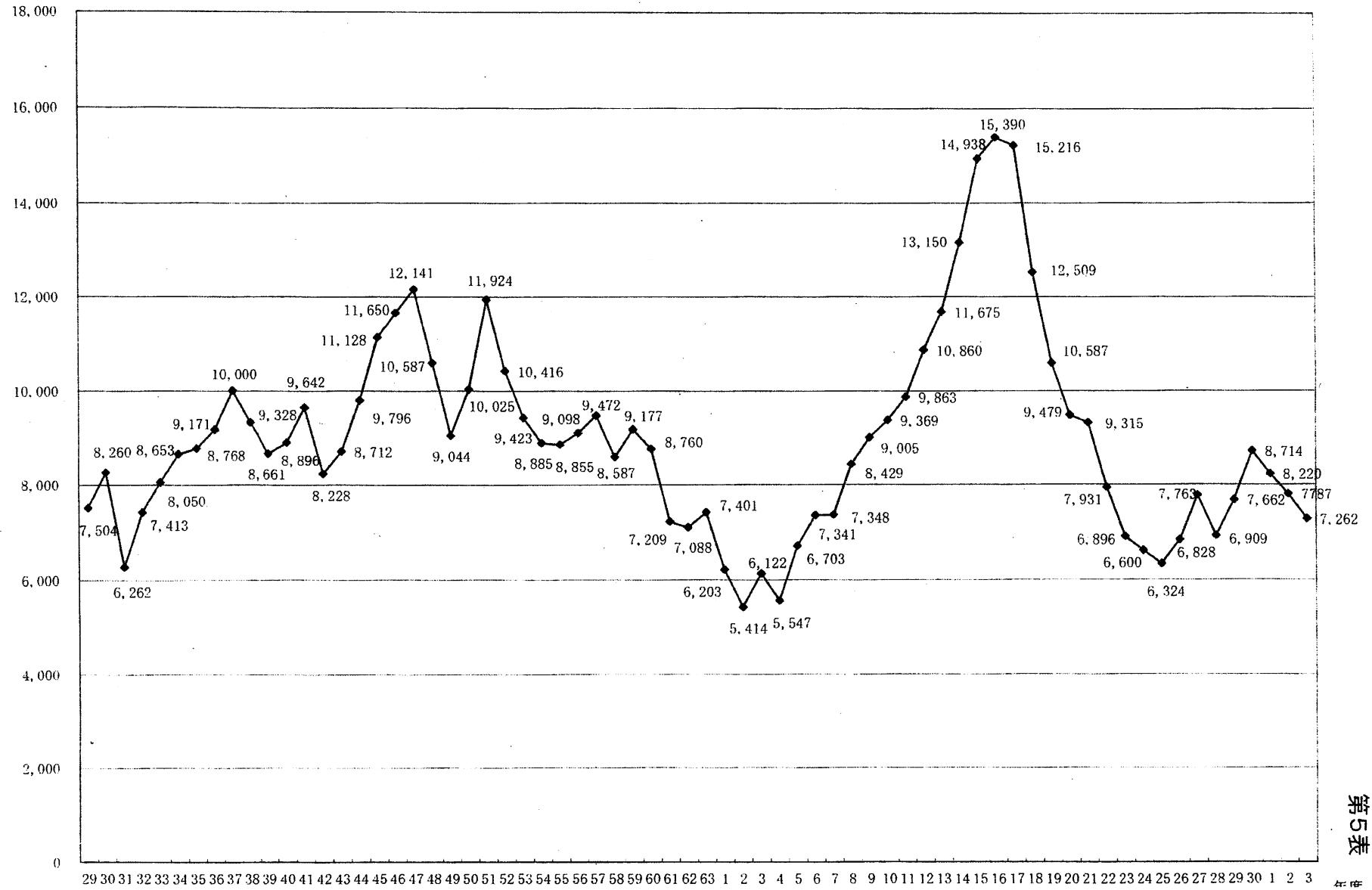
部内合議決定には法定合議事件、裁定合議事件に併合された単独事件を含む。

下欄の「3(3月末現在)」及び「4(3月末現在)」は、令和3年3月31日現在と令和4年3月31日現在を比較したものである。

()内は前年度以前受理事件を各年度に合議事件としたもので、いずれの年度にも計上していない。

刑事訴訟事件新受人員の推移

延べ人員



刑事訴訟事件, 外国人事件, 租税事件調査表

1 刑事訴訟事件(新受、既済、未済)処理状況

(延べ人員)

事件別 年度	新受				既済			未済		
	合議		単独	計	合議	単独	計	合議	単独	計
	法定合議	裁定合議								
29	353	156	7,153	7,662	615	6,674	7,289	443	2,189	2,632
30	370	108	8,236	8,714	600	7,761	8,361	377	2,608	2,985
1	458	181	7,581	8,220	563	7,609	8,172	520	2,513	3,033
2	386	204	7,197	7,787	685	6,864	7,549	657	2,614	3,271
3	262	132	6,868	7,262	681	6,748	7,429	438	2,666	3,104
(1～3月)	67	17	1,561	1,645	268	1,869	2,137	524	2,255	2,779
4 (1～3月)	104	26	1,634	1,764	137	1,948	2,085	453	2,330	2,783

2 外国人事件受理状況

(延べ人員)

事件別 年度	合議 ※	単独	合議, 単 独計
29	91 25.8%	1,323 18.5%	1,414 18.5%
30	127 34.3%	1,748 21.2%	1,875 21.5%
1	161 35.2%	1,421 18.7%	1,582 19.2%
2	112 29.0%	1,482 20.6%	1,594 20.5%
3	94 35.9%	1,103 16.1%	1,197 15.4%
(1～3月)	16 23.9%	240 15.4%	256 15.6%
4 (1～3月)	47 45.2%	264 16.2%	311 17.6%

3 租税事件(新受、既済、未済)処理状況

(延べ人員)

事件別 年度	新受			既済			未済		
	合議	単独	計	合議	単独	計	合議	単独	計
29	4 1.1%	93 1.3%	97 1.3%	15	79	94	15	27	42
30	5 1.4%	60 0.7%	65 0.7%	8	55	63	12	32	44
1	2 0.4%	56 0.7%	58 0.7%	3	55	58	11	33	44
2	6 1.3%	49 0.6%	55 0.7%	13	54	67	4	28	32
3	1 0.3%	35 0.5%	36 0.5%	0	38	38	5	25	30
(1～3月)	0 0.0%	3 0.2%	3 0.2%	0	28	28	4	3	7
4 (1～3月)	0 0.0%	10 0.6%	10 0.6%	5	16	21	0	19	19

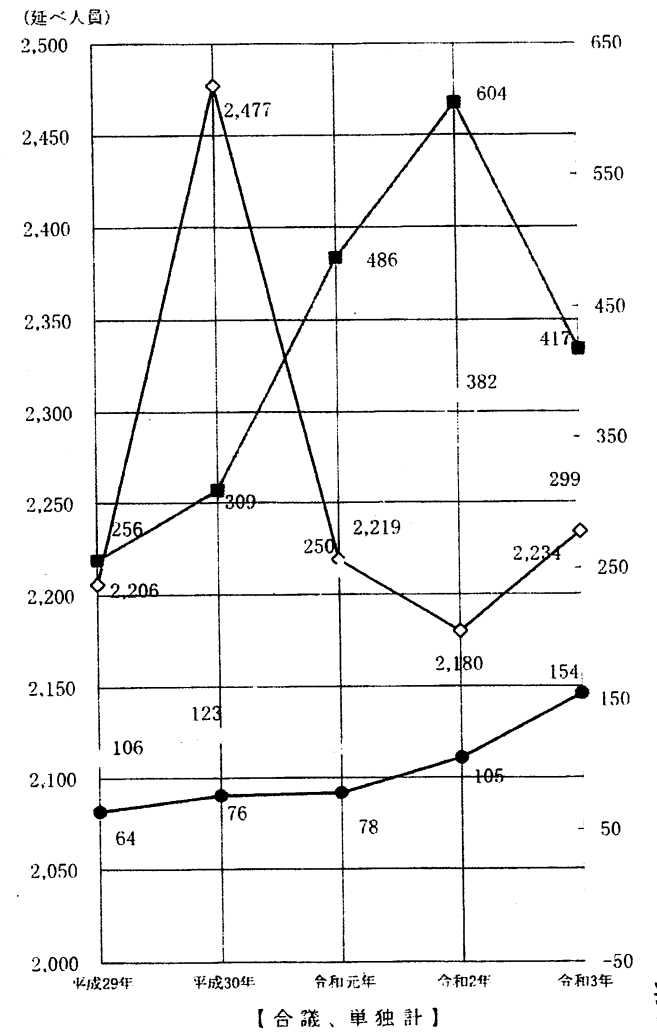
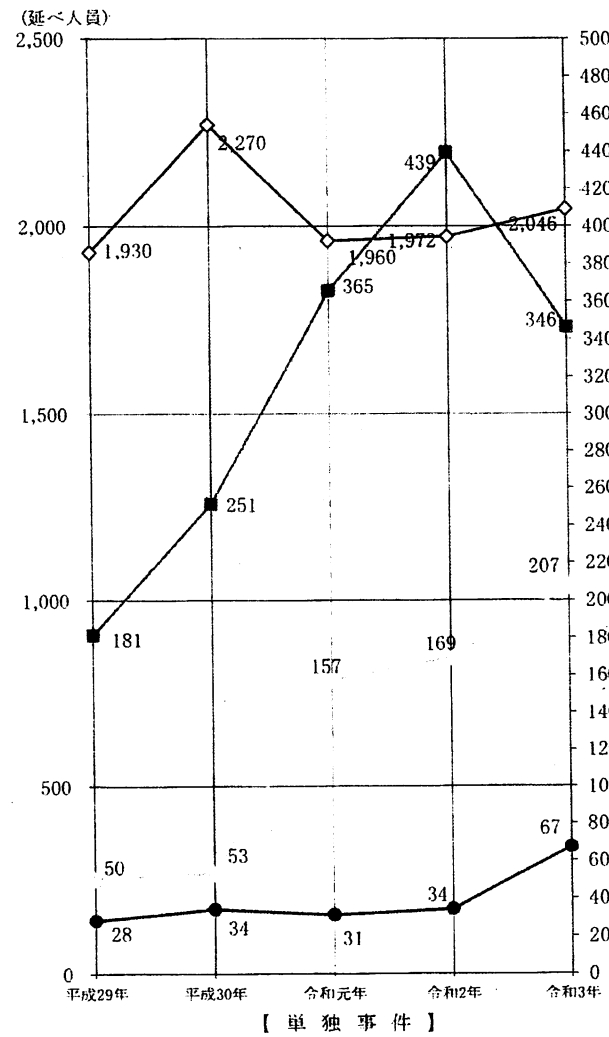
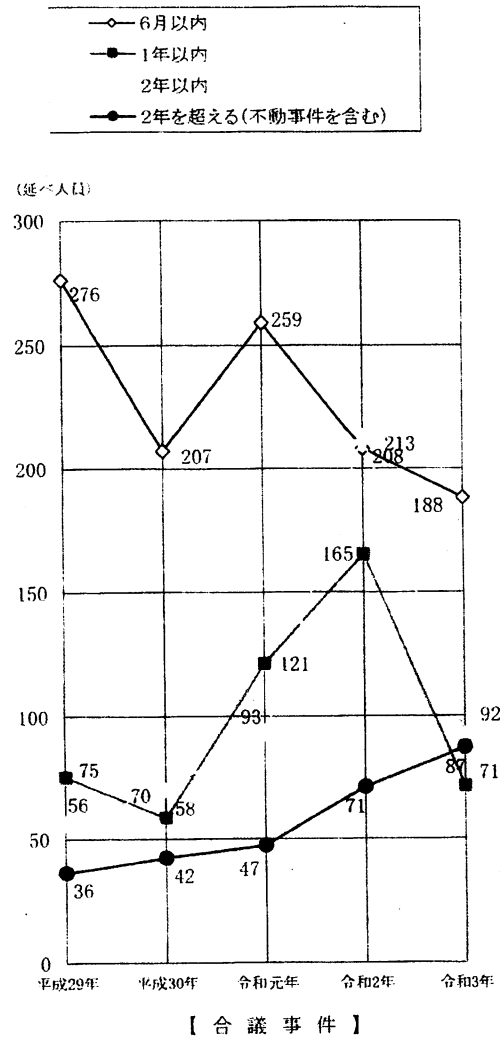
※合議は法定合議事件を指す

刑事訴訟事件終局人員年度別調査表

年度	合単別	審理期間 控訴率 人員(延べ人員) 割合別	審理期間別終局人員と総人員に対する割合								終局総人員	控訴率(%)
			1月以内	3月以内	6月以内	1年以内	2年以内	3年以内	5年以内	5年超過		
29	合議	人員	10	102	127	211	131	34	0	0	615	
		割合	1.6%	16.6%	20.7%	34.3%	21.3%	5.5%	0.0%	0.0%		
	単独	人員	360	4200	1453	563	89	8	1	0	6,674	
		割合	5.4%	62.9%	21.8%	8.4%	1.3%	0.1%	0.0%	0.0%		
	合単計	人員	370	4302	1580	774	220	42	1	0	7,289	14.3
		割合	5.1%	59.0%	21.7%	10.6%	3.0%	0.6%	0.0%	0.0%		
30	合議	人員	8	145	130	201	96	19	0	1	600	
		割合	1.3%	24.2%	21.7%	33.5%	16.0%	3.2%	0.0%	0.2%		
	単独	人員	351	5159	1420	672	137	17	5	0	7,761	
		割合	4.5%	66.5%	18.3%	8.7%	1.8%	0.2%	0.1%	0.0%		
	合単計	人員	359	5304	1550	873	233	36	5	1	8,361	14.1
		割合	4.3%	63.4%	18.5%	10.4%	2.8%	0.4%	0.1%	0.0%		
1	合議	人員	6	161	126	163	88	10	9	0	563	
		割合	1.1%	28.6%	22.4%	29.0%	15.6%	1.8%	1.6%	0.0%		
	単独	人員	248	4674	1548	943	183	11	2	0	7,609	
		割合	3.3%	61.4%	20.3%	12.4%	2.4%	0.1%	0.0%	0.0%		
	合単計	人員	254	4835	1674	1106	271	21	11	0	8,172	13.3
		割合	3.1%	59.2%	20.5%	13.5%	3.3%	0.3%	0.1%	0.0%		
2	合議	人員	8	126	136	196	193	18	8	0	685	
		割合	1.2%	18.4%	19.9%	28.6%	28.2%	2.6%	1.2%	0.0%		
	単独	人員	172	3741	1725	916	287	7	9	7	6,864	
		割合	2.5%	54.5%	25.1%	13.3%	4.2%	0.1%	0.1%	0.1%		
	合単計	人員	180	3867	1861	1112	480	25	17	7	7,549	13.7
		割合	2.4%	51.2%	24.7%	14.7%	6.4%	0.3%	0.2%	0.1%		
3	合議	人員	2	78	120	174	241	62	4	0	681	
		割合	0.3%	11.5%	17.6%	25.6%	35.4%	9.1%	0.6%	0.0%		
	単独	人員	182	3851	1523	868	297	21	6	0	6,748	
		割合	2.7%	57.1%	22.6%	12.9%	4.4%	0.3%	0.1%	0.0%		
	合単計	人員	184	3929	1643	1042	538	83	10	0	7,429	14.9
		割合	2.5%	52.9%	22.1%	14.0%	7.2%	1.1%	0.1%	0.0%		

※ 控訴率は、実人員で計算したものである。

刑事訴訟事件未終局人員(審理期間)年度別比較表



刑事訴訟長期未済事件(2年経過)年度別調査表

1 年度別調査表
(合議・単独計)

年度	未済 件数	長期未済 件数	長期未済件 数の占める割 合(%)
29	2,632	64	2.4
		0	[2.4]
30	2,985	76	2.5
		(24)	[1.7]
1	3,033	78	2.6
		(24)	[1.8]
2	3,271	105	3.2
		(24)	[2.5]
3	3,104	154	5.0
		(24)	[4.2]
(4月末時点)	2,882	123	4.3
		(24)	[3.4]
4 (4月末現在)	2,832	176	6.2
		(22)	[5.4]

※ ()内の数字は不動産事件の件数を内数で示し、
[]内の数字は不動産事件を除く割合を示す。

(合議事件) (延べ人員)

年度	未済 件数	長期未済 件数	長期未済件 数の占める割 合(%)
29	443	36	8.1
		(20)	[3.6]
30	377	42	11.1
		(20)	[5.8]
1	520	47	9.0
		(20)	[5.2]
2	582	71	12.2
		(20)	[8.8]
3	438	87	19.9
		(20)	[15.3]
(4月末時点)	520	83	16.0
		(20)	[12.1]
4 (4月末現在)	450	92	20.4
		(20)	[16.0]

(単独事件) (延べ人員)

年度	未済 件数	長期未済 件数	長期未済件 数の占める割 合(%)
29	2,189	28	1.3
		(4)	[1.1]
30	2,608	34	1.3
		(4)	[1.2]
1	2,513	31	1.2
		(4)	[1.1]
2	2,665	34	1.3
		(4)	[1.1]
3	2,666	67	2.5
		(4)	[2.4]
(4月末時点)	2,362	40	1.7
		(4)	[1.5]
4 (4月末現在)	2,382	84	3.5
		(2)	[3.4]

※ ()内の数字は不動産事件の件数を内数で示し、
[]内の数字は不動産事件を除く割合を示す。

2 長期化事由調査表

合 単 別	長期化の 事由 経過年数	事案複 雑困難	被告人 の逃亡 病気等	関連事 件の審 理待ち	計
合 議 事 件	2 年 以 上	21	2		23
	3 年 以 上	35			35
	4 年 以 上	1	11		12
	5 年 以 上				0
	6 年 以 上				0
	7 年 以 上				0
	8 年 以 上				0
	9 年 以 上				0
	10 年 以 上		2		2
	計	57	15	0	72
単 独 事 件	2 年 以 上	49	5	10	64
	3 年 以 上	8	10		18
	5 年 以 上	2	6		8
	計	59	21	10	90
合議・単独計		116	36	10	162

※ 1の年度別調査表の長期未済件数中、令和4年4月末日現在の不動産事件を除く長期未済事件を対象とした。

裁判員裁判対象事件等の新受人員調査表

合議・単独別等の新受人員内訳

合議・単独別	平成29年	平成30年	令和元年	令和2年	令和3年	合計	5年平均	令和4年 (1～3月)
法定合議事件	353	370	458	386	262	1829	366	104
裁定合議事件	156	108	181	204	132	781	156	26
単独事件	7153	8236	7581	7197	6868	37035	7407	1634
新受人員合計	7662	8714	8220	7787	7262	39645	7929	1764

裁判員対象事件罪名（未遂を含む）	平成29年	平成30年	令和元年	令和2年	令和3年	合計	5年平均	令和4年 (1～3月)
現住建造物等放火	7	7	5	11	6	36	7	0
激発物破裂	0	0	0	0	0	0	0	0
通貨偽造	1	0	1	0	1	3	1	0
偽造通貨行使	0	4	4	1	7	16	3	24
偽造通貨輸入	0	0	0	0	2	2	0	0
強制わいせつ致死傷	14	12	9	6	5	46	9	1
強姦致死傷，強制性交等致死傷	12	5	3	9	6	35	7	1
集団強姦致死傷	2	0	0	0	0	2	0	0
殺人	25	19	27	17	17	105	21	5
傷害致死	6	8	7	4	6	31	6	1
危険運転致死	0	0	0	0	1	1	0	0
保護責任者遺棄致死	0	2	0	2	0	4	1	0
逮捕監禁致死	0	0	0	0	0	0	0	0
身代金拐取	0	0	0	0	0	0	0	0
拐取者身代金取得等	0	0	0	0	0	0	0	0
強盗致傷（強盗傷人）	48	44	56	47	9	204	41	6
強盗致死（強盗殺人）	3	0	5	0	0	8	2	0
強盗強姦，強盗・強制性交等	2	3	2	4	2	13	3	1
強盗・強制性交等致死（強盗・強制性交等殺人）	0	0	0	0	1	1	0	0
爆発物取締罰則 1条，2条	1	0	0	0	0	1	0	0
銃刀法（略称） 31条(3条の13)，31条の2第2項(3条の4)	7	4	5	0	0	16	3	0
組織的な犯罪の処罰及び犯罪収益の規制等に関する法律 3条1項7号，3条1項10号	0	0	0	4	0	4	1	0
覚せい剤取締法 41条2項	23	26	66	16	10	141	28	4
麻薬及び向精神薬取締法 64条2項	0	0	1	0	1	2	0	0
麻薬特例法（略称） 新法5条1～4号，旧法8条1～4号	0	9	11	2	27	49	10	4
裁判員対象事件新受人員合計	151	143	202	123	101	720	144	47

裁判員裁判対象事件月別比較表

	平成21年	平成22年	平成23年	平成24年	平成25年	平成26年	平成27年	平成28年	平成29年	平成30年	令和元年	令和2年
新受件数	104	180	151	139	133	147	150	96	151	143	202	123
既済件数	9	152	166	151	152	129	128	124	110	158	144	145
未済件数	95	123	108	96	77	95	117	89	130	115	173	151
既済率 (累計)	8.7%	56.7%	75.2%	83.3%	89.1%	88.9%	88.3%	91.9%	89.6%	91.8%	89.2%	91.2%

	令和3年	令和4年 (3月末)	合計
新受件数	101	47	1,867
既済件数	128	26	1,722
未済件数	124	145	
既済率 (累計)	93.2%	92.2%	

令和3年

	1月	2月	3月	4月	5月	6月	7月	8月	9月	10月	11月	12月
新受件数	4	6	9	6	4	4	7	15	8	8	15	15
既済件数	8	15	19	3	10	13	13	0	7	15	15	10
未済件数	147	138	128	131	125	116	110	125	126	119	119	124
既済率 (累計)	91.5%	92.0%	92.8%	92.5%	92.8%	93.4%	93.7%	92.9%	92.9%	93.3%	93.4%	93.2%

令和4年

	1月	2月	3月	4月	5月	6月	7月	8月	9月	10月	11月	12月
新受件数	10	10	27									
既済件数	5	8	13									
未済件数	129	131	145									
既済率 (累計)	93.0%	92.9%	92.2%									

※既済率：全既済件数／全新受件数（小数点第2位を四捨五入）

※新受：当該月に訴因変更決定により対象合議事件となった件も含む。

勾留関係事件等年度別調査表

1 勾留請求事件関係 (件数)

年度	項目	請求総数	発付総数	却下総数	発付率
29		14,929	13,154	1,775	88.1%
30		15,671	13,811	1,860	88.1%
1		14,521	12,955	1,566	89.2%
2		13,603	12,618	985	92.8%
3		13,161	12,210	951	92.8%
(1～4月)		4,239	3,918	321	92.4%
4		4,269	4,001	268	93.7%
(1～4月)					

2 勾留理由開示請求事件関係 (件数)

年度	項目	請求総数	開示総数
29		105	85
30		104	92
1		93	88
2		69	57
3		58	56
(1～4月)		17	17
4		18	15
(1～4月)			

3 保釈請求事件関係 (刑事第14部取扱い分) (件数)

年度	項目	請求総数	許可総数	許可率
29		1,931	1,330	68.9%
30		2,124	1,498	70.5%
1		2,114	1,237	58.5%
2		2,197	1,219	55.5%
3		2,012	1,164	57.9%
(1～4月)		644	379	58.9%
4		561	306	54.5%
(1～4月)				

4 準抗告請求事件関係 (件数)

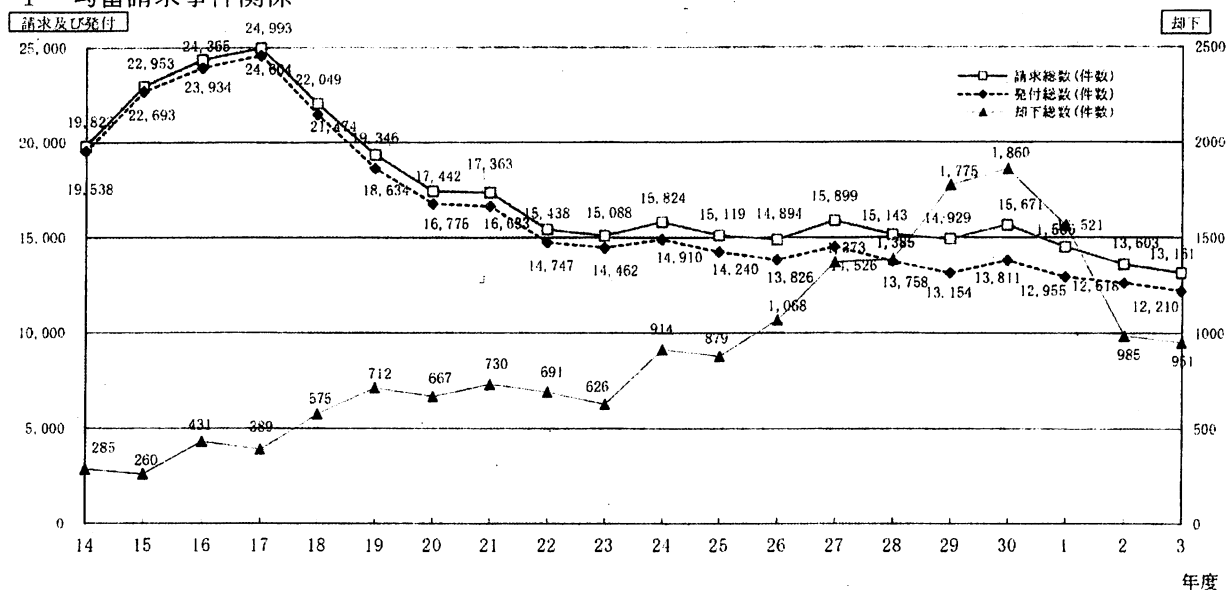
年度	項目	請求総数	(c)	(a)	(b)
29		1,864	113	113	0
30		1,833	125	125	0
1		1,815	111	111	0
2		2,023	157	157	0
3		1,869	126	126	0
(1～4月)		607	29	29	0
4		504	41	41	0
(1～4月)					

(c)請求総数のうち接見禁止等に対する準抗告 ((a)+(b))

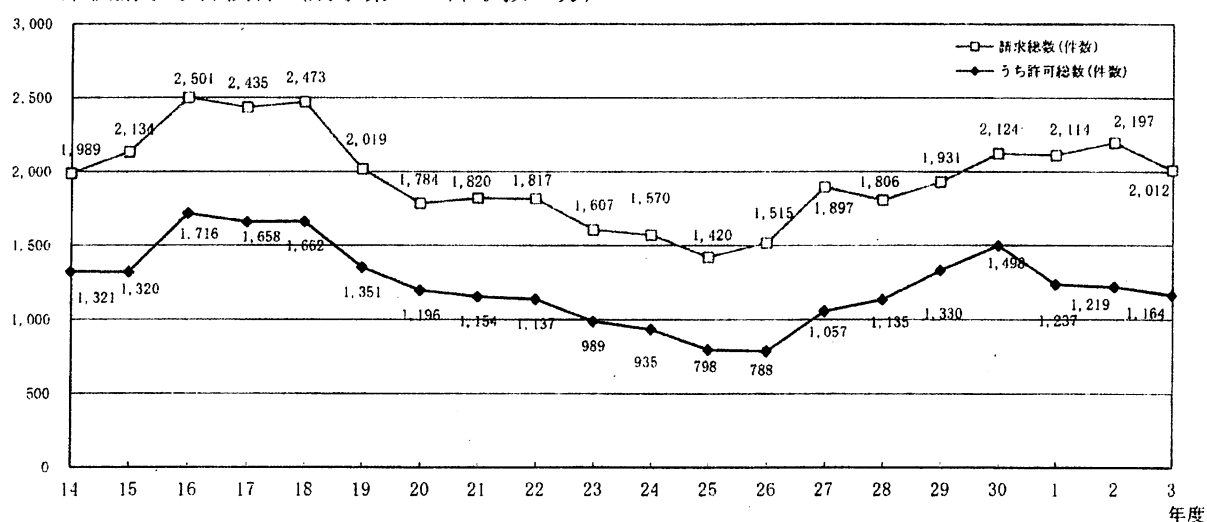
- (a) 刑訴法81条の接見禁止に対する件数
- (b) 接見指定処分に対する件数

勾留関係事件等の推移

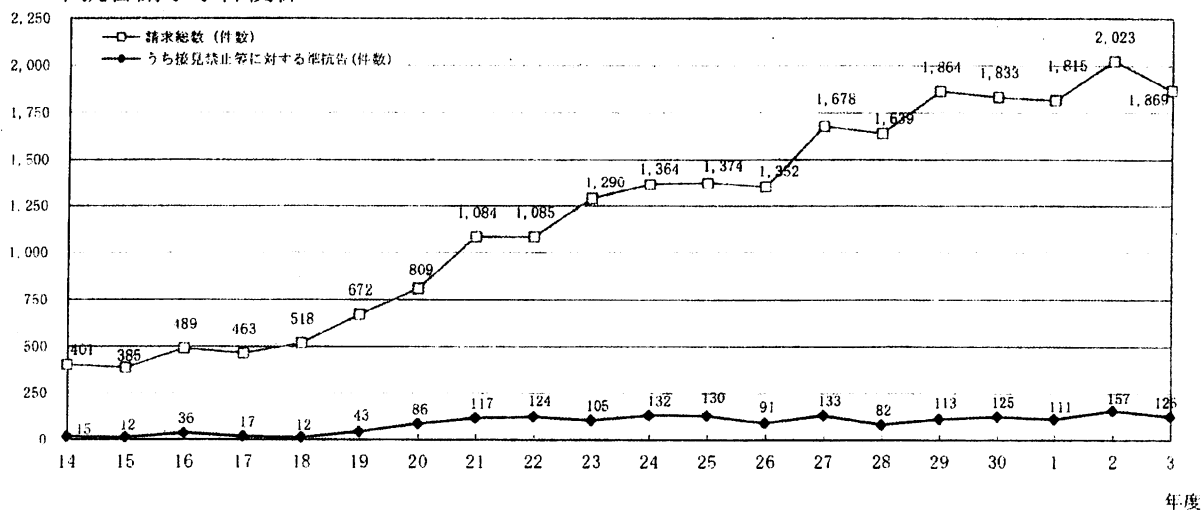
1 勾留請求事件関係



2 保釈請求事件関係(刑事第14部取扱い分)



3 準抗告請求事件関係



第14表

被疑者国選弁護事件処理状況調査表

年度	勾留質問した被疑者総数	勾留質問した対象事件数		請求総数					職権による選任決定	選任決定総数	
			被疑者総数に対する割合		対象事件数に対する割合	選任決定	請求撤回	却下			対象事件数に対する割合
平成29年	14,929	9,992	66.9%	6,767	67.7%	6,595	145	23	173	6,768	67.7%
平成30年	15,671	13,528	86.3%	9,021	66.7%	8,776	208	37	187	8,963	66.3%
令和元年	14,521	14,521	100.0%	9,560	65.8%	9,308	182	70	261	9,569	65.9%
令和2年	13,603	13,603	100.0%	9,241	67.9%	8,979	115	36	194	9,173	67.4%
令和3年	13,161	13,161	100.0%	8,990	68.3%	8,813	137	25	163	8,976	68.2%
(1～4月)	4,239	4,239	100.0%	2,837	66.9%	2,782	40	8	55	2,837	66.9%
令和4年(1～4月)	4,269	4,269	100.0%	2,860	67.0%	2,830	22	4	58	2,888	67.7%

第15表

医療観察事件新受件数調査表

年度	42条1項の決定をすることの申立て	入院継続の確認の申立て	退院の許可の申立て	医療の終了の申立て	通院期間延長の申立て	再入院の申立て	合計
平成29年	33	92 (29)	36 (17)	8 (3)	3	1	173
平成30年	27	97 (29)	32 (10)	5	4	0	165
令和元年	22	99 (20)	28 (10)	5 (2)	7 (1)	1	162
令和2年	24	105 (29)	30 (6)	4	2	0	165
令和3年	26	105 (30)	41 (17)	7 (4)	3	1	183
(1～3月)	6	30 (6)	10 (5)	4 (1)	1	0	51
令和4年(1～3月)	6	27 (3)	8 (2)	2	0	0	43

※ 括弧内の数字は、東京地裁以外の裁判所での入院決定に対する申立て